



คณะทันตแพทยศาสตร์

แผนพัฒนาบุคลากร  
คณะทันตแพทยศาสตร์  
มหาวิทยาลัยพะเยา  
(ประจำปีงบประมาณ พ.ศ. 2568 – 2572)

คณะทันตแพทยศาสตร์  
มหาวิทยาลัยพะเยา

## คำนำ

แผนพัฒนาบุคลากร พ.ศ. 2568 – 2572 ของคณะทันตแพทยศาสตร์ มหาวิทยาลัยพะเยา จัดทำขึ้นเพื่อใช้เป็นกรอบแนวทางการดำเนินงานด้านการบริหารทรัพยากรบุคคลภายใต้กรอบแผนยุทธศาสตร์การพัฒนามหาวิทยาลัยพะเยา มุ่งเน้นพัฒนาบุคลากรทั้งสายวิชาการและสายสนับสนุนให้มีความรู้ ความสามารถและมีความเชี่ยวชาญ เพื่อให้สามารถปฏิบัติงานและพัฒนางานสนับสนุนให้มหาวิทยาลัยบรรลุวิสัยทัศน์และพันธกิจหลักของมหาวิทยาลัย

การจัดทำแผนพัฒนาบุคลากรมหาวิทยาลัยพะเยานี้ ได้ให้ความสำคัญต่อบริบทของการบริหารงานของอธิการบดีมหาวิทยาลัยพะเยา และเพื่อให้การบริหารทรัพยากรบุคคลเป็นไปในทิศทางเดียวกับมหาวิทยาลัย ตามปณิธาน “ ปัญญาเพื่อความเข้มแข็งของชุมชน “ และวิสัยทัศน์ที่ว่า “ มหาวิทยาลัยสร้างปัญญา เพื่อนวัตกรรมชุมชน สู่สากล “ ผลิตรกำลังคนที่มีคุณภาพและมีมาตรฐาน วิจัยและนวัตกรรม รักษาและส่งเสริมศิลปวัฒนธรรมท้องถิ่น ประสานความร่วมมือและสร้างเครือข่ายกับองค์กรภาครัฐและเอกชน เพื่อชี้นำและสร้างสรรค์ปัญญาเพื่อความเข้มแข็งและความยั่งยืนของชุมชนและสังคม บริหารจัดการด้วยหลักธรรมาภิบาล มีระบบประกันคุณภาพประเมินและตรวจสอบได้ในทุกพันธกิจ

คณะทันตแพทยศาสตร์ หวังเป็นอย่างยิ่งว่า แผนพัฒนาบุคลากร คณะทันตแพทยศาสตร์ จะสามารถช่วยพัฒนาบุคลากรของคณะทันตแพทยศาสตร์ ให้มีคุณภาพ ตามนโยบายของมหาวิทยาลัยพะเยา

งานบุคคล  
คณะทันตแพทยศาสตร์  
มหาวิทยาลัยพะเยา

# บทที่ 1

## บทนำ

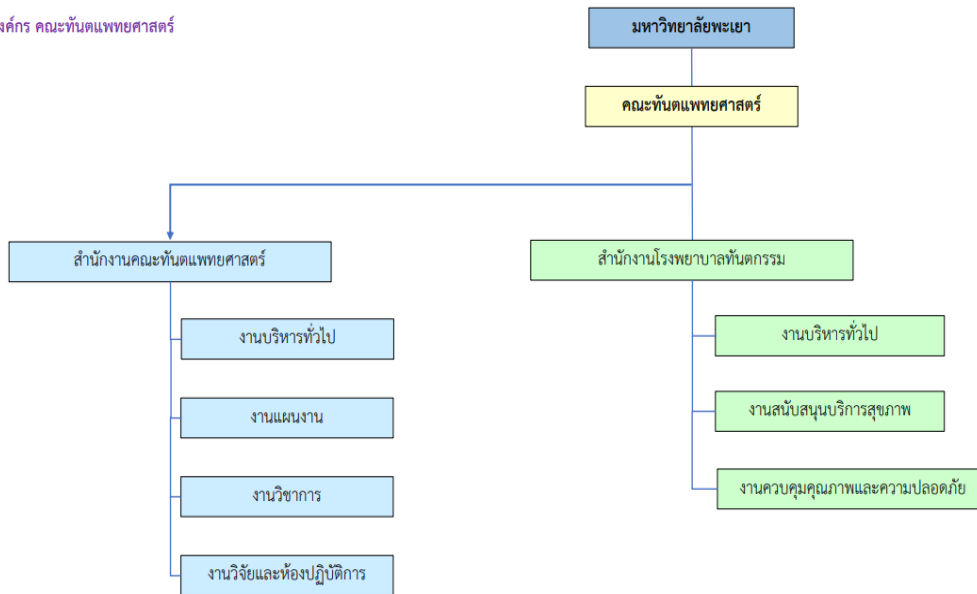
### โครงสร้างองค์กร

#### ประวัติความเป็นมาคณะทันตแพทยศาสตร์

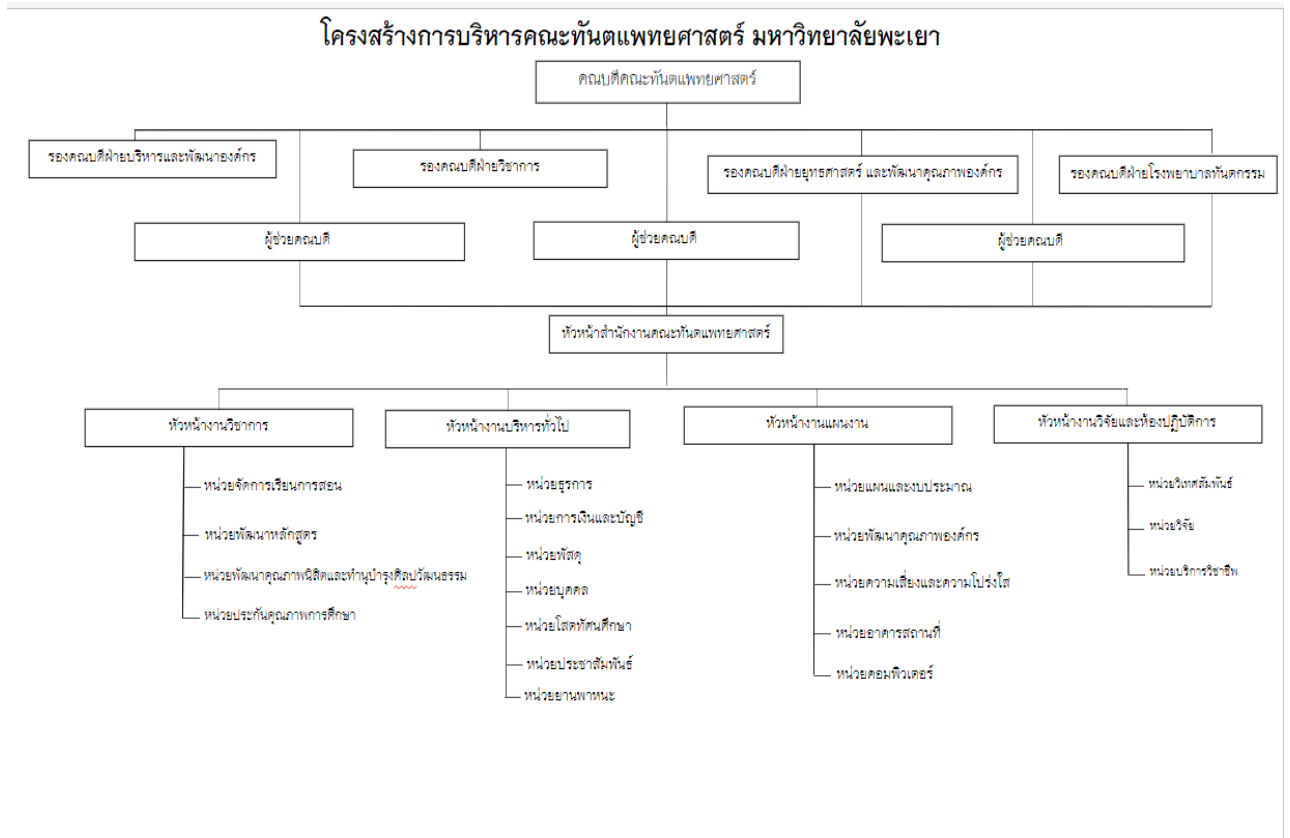
สภามหาวิทยาลัยพะเยาให้ความเห็นชอบในคราวประชุมครั้งที่ 4/2555 เมื่อวันที่ 2 มิถุนายน 2555 ให้จัดตั้งคณะทันตแพทยศาสตร์ เพื่อผลิตทันตแพทย์เพิ่มตามความต้องการของประเทศและสามารถตอบสนองนโยบายการพัฒนาสุขภาพของประชาชนของรัฐบาลในการแก้ปัญหาการกระจายบุคลากรทางวิทยาศาสตร์สุขภาพและทางด้านสาธารณสุขของประเทศเป็นรูปธรรม ดังปณิธาน “มุ่งผลิตทันตบุคลากรที่มีความรู้ ความสามารถ เพื่อเสริมสร้างความเข้มแข็งของชุมชน” ซึ่งทันตแพทย์เป็นสาขาวิชาที่ขาดแคลน โดยเฉพาะในเขตภาคเหนือตอนบน 4 จังหวัด ได้แก่ จังหวัดพะเยา จังหวัดแพร่ จังหวัดน่าน และจังหวัดเชียงราย คณะทันตแพทยศาสตร์ มหาวิทยาลัยพะเยา ได้ดำเนินการเปิดหลักสูตรทันตแพทยศาสตรบัณฑิต โดยสภามหาวิทยาลัยพะเยา มีมติอนุมัติหลักสูตรทันตแพทยศาสตรบัณฑิต หลักสูตรใหม่ พ.ศ.2556 ในคราวประชุมครั้งที่ 7/2555 เมื่อวันที่ 17 พฤศจิกายน 2555 และหลักสูตรหลักทันตแพทยศาสตรบัณฑิต หลักสูตรปรับปรุง พ.ศ.2564 ได้รับการอนุมัติจากสภามหาวิทยาลัยพะเยา ในคราวประชุมครั้งที่ 4/2564 เมื่อวันที่ 29 พฤษภาคม 2564 คณะทันตแพทยศาสตร์ ได้กำหนดแผนการรับนิสิตปีละ 30 คน ปัจจุบันมีนิสิตรวมทั้งสิ้น 151 คน และได้ผลิตบัณฑิตสำเร็จการศึกษาแล้วจำนวน 4 รุ่น

# โครงสร้างองค์กร

โครงสร้างองค์กร คณะทันตแพทยศาสตร์



# โครงสร้างการบริหารงาน



ปรัชญา ปณิธาน วิสัยทัศน์ พันธกิจ ค่านิยมร่วม สมรรถนะหลักและอัตลักษณ์บัณฑิต

ปรัชญา	“บริหารด้วยทักษะ และจรรยาบรรณแห่งวิชาชีพเพื่อรับใช้สังคมอย่างมีคุณภาพ”
ปณิธาน	“มุ่งผลิตทันตบุคลากร ที่มีความรู้ความสามารถมาตรฐานทางวิชาการทัดเทียม นานาอารยประเทศ เพื่อเสริมสร้างความเข้มแข็งของชุมชน”
วิสัยทัศน์	สถาบันแห่งศาสตร์และวิทยาการทางทันตกรรมเพื่อสังคม
พันธกิจ	<ol style="list-style-type: none"> <li>ผลิตบัณฑิตที่มีสมรรถนะตามมาตรฐานวิชาชีพ และส่งเสริมโอกาสทางการศึกษา แก่ทันตบุคลากรให้มีความสามารถในการเรียนรู้ตลอดชีวิต</li> <li>เป็นแหล่งผลิตและบริการงานวิจัยทางทันตแพทยศาสตร์ เพื่อการพัฒนาองค์ความรู้ มุ่งสู่ชุมชน สังคมและระดับนานาชาติ</li> <li>ให้บริการวิชาการแบบบูรณาการสหสาขา ด้วยองค์ความรู้ร่วมกับสังคมอย่างมีคุณภาพ และทันสมัย</li> <li>ทำนุบำรุงศิลปวัฒนธรรมและสืบสานเอกลักษณ์ความเป็นไทย</li> <li>พัฒนาคนและองค์กรแบบยั่งยืน ส่งเสริมการบริหารงานอย่างทันสมัยด้วยหลักธรรมาภิบาล</li> </ol>
อัตลักษณ์บัณฑิต	<ol style="list-style-type: none"> <li>อัตลักษณ์ทางวิชาชีพ: มีคุณภาพและมีสมรรถนะตามมาตรฐานการศึกษา มาตรฐานวิชาชีพ และทักษะตามความต้องการอุตสาหกรรมอนาคต (New S-curve)</li> <li>อัตลักษณ์ทั่วไป: มีสุนทรียภาพ มีสุขภาพดี มีบุคลิกภาพดี</li> </ol>
ค่านิยม	<p><b>DENT UP</b></p> <p>D = Determination = แน่วแน่ทำ กล้าตัดสินใจ</p> <p>E = Ethic = ยึดมั่นจริยธรรม</p> <p>N = Networking = เครือข่ายความร่วมมือ</p> <p>T = Trust = ความน่าเชื่อถือ</p> <p>U = Unity = ทำงานร่วมกันเป็นหนึ่ง มุ่งสู่เป้าหมาย</p> <p>P = Professional = ทำงานอย่างมืออาชีพ เพื่อคุณภาพและมาตรฐาน</p>
สมรรถนะหลักขององค์กร (Core Competency)	<ol style="list-style-type: none"> <li>การจัดการเรียนการสอนสาขาทันตแพทยศาสตร์ ที่มุ่งเน้นชุมชน และจัดการเรียนการสอนตาม OBE</li> <li>การบริการวิชาการด้านทันตแพทยศาสตร์ ด้วยบุคลากรที่มีสมรรถนะพัฒนาตนเองอย่างต่อเนื่อง</li> <li>การวิจัยทางทันตแพทยศาสตร์ ที่มุ่งเน้นผลผลิต และภูมิปัญญาท้องถิ่น</li> <li>ดำรงตนตามหลักจรรยาบรรณวิชาชีพ และคำนึงถึงผลกระทบต่อสังคมและสิ่งแวดล้อม</li> </ol>



**พันธกิจ (Mission)**

พระราชบัญญัติมหาวิทยาลัยพะเยา พ.ศ. 2553 หมวด 1 มาตรา 6 ได้ระบุให้มหาวิทยาลัยพะเยา “ให้การศึกษา ส่งเสริม และพัฒนาวิชาการและวิชาชีพชั้นสูง ทำการสอนทำการวิจัย ให้บริการทางวิชาการแก่สังคม ให้โอกาสทางการศึกษาแก่ประชาชน และทำนุบำรุงศิลปวัฒนธรรม เพื่อประโยชน์ต่อการพัฒนาชุมชน สังคม และประเทศชาติ” และด้วยความก้าวหน้าของเทคโนโลยีและการเปลี่ยนแปลงของบริบทสังคมไทยและสังคมโลก มหาวิทยาลัยพะเยาต้องดำเนินพันธกิจในการผลิตกำลังคนที่มีคุณภาพและมาตรฐาน จัดการเรียนรู้ที่เน้นการพัฒนาผู้เรียนทุกช่วงวัยแบบบูรณาการมีผลงานวิจัยและนวัตกรรมที่ตอบโจทย์สังคมและนำไปใช้ประโยชน์ได้จริง เสริมสร้างความเข้มแข็งของชุมชน สังคมและประเทศชาติ จึงดำเนินพันธกิจ 5 ด้าน สอดคล้องตามมาตรฐานการอุดมศึกษา พ.ศ.2561 ดังนี้

**1) ผลิตกำลังคนที่มีสมรรถนะและทักษะแห่งอนาคต**

ผลิตบัณฑิตที่มีคุณภาพสูง มีความรู้ความสามารถ มีมาตรฐานวิชาการและวิชาชีพ รู้ทันเทคโนโลยี มีความรู้ภาษาอังกฤษที่สื่อสารได้ มีสมรรถนะและทักษะแห่งอนาคตที่สนองตอบต่อความต้องการของตลาดแรงงานและชุมชน เป็นมนุษย์ที่ สมบูรณ์ รู้อบ รู้กว้าง เข้าใจ และเห็นคุณค่าของตนเอง ผู้อื่น สังคม ศิลปะวัฒนธรรม และธรรมชาติ ใส่ใจต่อความเปลี่ยนแปลงของสรรพสิ่ง เรียนรู้และพัฒนาตนเองอย่างต่อเนื่อง ดำเนินชีวิตอย่างมีคุณธรรม พร้อมให้ความช่วยเหลือเพื่อนมนุษย์ และเป็นพลเมืองที่มีคุณค่าของสังคมไทยและสังคมโลก ปรับตัวได้ในสังคมที่เปลี่ยนแปลงตลอดเวลา มีเป้าหมายชีวิตมีทักษะการเป็นผู้นำและการทำงานเป็นทีม รวมถึงทักษะการจัดการและการเป็นผู้ประกอบการด้วยหลักสูตรที่ทันสมัย ยึดหยุ่น ตรงตามความต้องการของตลาดแรงงานและความต้องการของชุมชน อาจารย์มีคุณภาพการสอนตามกรอบมาตรฐานคุณวุฒิวิชาชีพ (Professional Standard Framework, PSF) มีแนวคิดและทักษะที่ทันสมัย เปลี่ยนแปลงกระบวนการ จัดการศึกษาใหม่ ด้วยนวัตกรรม เทคโนโลยีทันสมัย และวิธีเรียนรู้ที่เน้นทักษะ

และการปฏิบัติร่วมกับผู้ใช้บัณฑิต มีการบริหารจัดการที่สร้างความเชื่อมั่นกับผู้เรียนและความเชื่อถือให้กับชุมชนและสังคม ระบบการศึกษารองรับละตอบโจทย์พื้นที่ในการยกระดับการศึกษา ประเมินและตรวจสอบได้ในทุกระดับ พร้อมก้าวสู่ความเป็นสากลและนานาชาติ

## 2) วิจัยและนวัตกรรมพัฒนาเศรษฐกิจและสังคม

นอกเหนือจากบทบาทการสร้างคนให้มีทักษะชีวิตและวิชาชีพ ตอบสนองความต้องการตลาดแรงงานแล้ว การเป็นสถาบันการศึกษาขั้นสูงที่พร้อมด้วยบุคลากรที่มีศักยภาพ (Talent and Skill Human Resources) มหาวิทยาลัยต้องตระหนักว่า งานวิจัยเป็นรากฐานการขับเคลื่อนการพัฒนาประเทศ เพื่อสร้างองค์ความรู้ใหม่ นำไปสู่การถ่ายทอดและพัฒนาสร้างสรรค์ สร้างนวัตกรรมให้ก้าวหน้าและสามารถนำไปใช้ประโยชน์ต่อชุมชน สังคม และภาคอุตสาหกรรมในเชิงพาณิชย์ สู่อุตสาหกรรมไฮเทคอย่างยั่งยืนในสังคม ลดปัญหาความยากจน ชุมชนเกิดความเข้มแข็ง และเพิ่มขีดความสามารถในการแข่งขันของประเทศในเวทีโลก มหาวิทยาลัยพะเยาต้องส่งเสริมบุคลากรให้มีศักยภาพในด้านการวิจัยและนวัตกรรม สนับสนุนการใช้เทคโนโลยีสารสนเทศ เพื่อการบริหารจัดการงานวิจัยและนวัตกรรม มีการติดตามและการประเมินผลเป็นระบบสร้างเครือข่ายนักวิจัยระหว่างมหาวิทยาลัยกับองค์กรทั้งภายในและภายนอก วิจัยนวัตกรรมที่ครอบคลุมทั้งด้านวิทยาศาสตร์สุขภาพ ด้านวิทยาศาสตร์เทคโนโลยี ด้านสังคมศาสตร์และมนุษยศาสตร์ เน้นการวิจัยมุ่งเป้าที่ตอบโจทย์ ความต้องการของชุมชน สังคม และความต้องการของประเทศ (Demand side) ส่งเสริมการเผยแพร่และการถ่ายทอดผลงานวิจัยและนวัตกรรม การไปใช้ประโยชน์กับสังคม ด้วยการร่วมมือกับผู้ใช้ประโยชน์ในภาคอุตสาหกรรม ภาคบริการ และภาคการเกษตรเพื่อประโยชน์ทางด้านเศรษฐกิจ สามารถพัฒนายกระดับรายได้และเทคโนโลยี ของประเทศให้เป็นไปตามนโยบายการเข้าสู่ Thailand 4.0

## 3) บริการวิชาการด้วยองค์ความรู้และนวัตกรรม

มหาวิทยาลัยเป็นแหล่งรวมทรัพยากรบุคคลที่มีคุณค่าและแหล่งรวมองค์ความรู้ในทุกสาขาทั้งด้านวิทยาศาสตร์สุขภาพ ด้านวิทยาศาสตร์และเทคโนโลยี และด้านสังคมศาสตร์และมนุษยศาสตร์ และด้วยปณิธานมุ่งมั่น “ปัญญาเพื่อความสุขของชุมชน Wisdom for Community Empowerment” มหาวิทยาลัยต้องคำนึงถึงพันธกิจด้านบริการวิชาการแก่ชุมชนและสังคมที่เป็นพันธกิจหลักสำคัญอีกพันธกิจหนึ่งด้วย มหาวิทยาลัยต้องสามารถอยู่ร่วมกับชุมชนและสร้างความสัมพันธ์ที่ดีและเป็นที่ยอมรับให้ชุมชนและสังคม ยกระดับการศึกษา สร้างรายได้ ส่งเสริมสุขภาพที่ดี และบรรเทาปัญหาความเดือดร้อนของชุมชนและสังคมที่เกิดขึ้น เพื่อคุณภาพชีวิตที่ดีขึ้น สังคมมีความเข้มแข็ง มั่นคงหลุดพ้นจากความแตกต่างและความเหลื่อมล้ำ เกิดสังคมแห่งความสุข



#### 4) ทำนุบำรุงศิลปวัฒนธรรม และสืบสานเอกลักษณ์ความเป็นไทย

การดำรงไว้ซึ่งศิลปะและวัฒนธรรมของชาติ เป็นสิ่งที่คนไทยทุกคนต้องตระหนัก และให้ความสำคัญเพื่อเสริมสร้างความเป็นชาติและการเป็นเอกลักษณ์ของชาติ การทำนุบำรุง อนุรักษ์ พิธีกรรม สืบสาน สร้างสรรค์และพัฒนาศิลปะและวัฒนธรรม เป็นภารกิจเพื่ออนุรักษ์ภูมิปัญญา และสมบัติของประเทศชาติ มหาวิทยาลัยพะเยาตั้งอยู่ในพื้นที่ศิลปวัฒนธรรมล้านนาที่สวยงาม และมีความเป็นเอกลักษณ์ มหาวิทยาลัยต้องสร้างความร่วมมือกับชุมชน (University engagement) เพื่อการทำนุบำรุง อนุรักษ์ พิธีกรรม สืบสาน สร้างสรรค์ สร้างจิตสำนึกปลูกฝังค่านิยม และภาคภูมิใจ ในวิถีชีวิตที่งดงามของประเพณีและศิลปกรรมท้องถิ่นที่พึงประสงค์ให้กับนิสิตและบุคลากร รวมถึงการอนุรักษ์ทรัพยากรธรรมชาติและสิ่งแวดล้อมทั้งภายในและภายนอกมหาวิทยาลัย การเชื่อมโยงกลมกลืนและธรรมชาติและเป็นมิตรกับสิ่งแวดล้อม การพัฒนาประยุกต์ การใช้ประโยชน์เชิงสร้างสรรค์ ด้วยการบริการจัดการ และการใช้เทคโนโลยีที่ทันสมัยและเป็นระบบ

#### 5) บริหารจัดการทันสมัย มีประสิทธิภาพ โปร่งใส และมีธรรมาภิบาล

การพัฒนากระบวนการบริหารจัดการ มีระเบียบ ข้อบังคับ และประกาศกำหนดในการบริหารคน บริหารงาน ด้วยความโปร่งใส เป็นธรรมและตรวจสอบได้ เพื่อเป้าหมายองค์กรที่ดี มีคุณภาพและประโยชน์สุขของบุคลากรมีระบบและกลไกควบคุมการบริหารงานด้วยเทคโนโลยี ที่ทันสมัยในทุกระดับ ยกกระดับศักยภาพของบุคลากร ทั้งผู้บริหาร บุคลากรสายวิชาการ และบุคลากร สายสนับสนุนให้ทันต่อการเปลี่ยนแปลงกับบริบทของสังคมไทยและสังคมโลกที่เปลี่ยนแปลงไป บุคลากรมี Mindset ของการทำงานและการบริหารร่วมกัน และมีภาวะความเป็นผู้นำ (Leadership) และผู้ตามในโลกใหม่ เปิดโอกาสให้ผู้ที่มีส่วนเกี่ยวข้องมีส่วนร่วมรับรู้และแสดงความคิดเห็น ในการดำเนินงาน เพื่อกระบวนการมีส่วนร่วม สร้างความรู้ความเข้าใจในนโยบาย และเป้าหมาย การดำเนินงานในพันธกิจต่างๆ กระตือรือร้นในการแก้ปัญหาาร่วมกัน ผู้บริหารทุกระดับต้องมีวิสัยทัศน์ (Vision) มีความมุ่งมั่นและต้องเห็นภาพทิศทางในระยะยาว (Visionary) ด้วยหลักการทำงานร่วมกัน “สานความคิด สร้างจิตใจ” รวมพลังของบุคลากร คิษย์ปัจจุบัน และศิษย์เก่า ในการสร้างสรรค์สิ่งที่ดี ร่วมพัฒนาองค์กรอย่างมีประสิทธิภาพสร้างระบบการบริหารบนพื้นฐานข้อมูลที่ น่าเชื่อถือ และมีการดำเนินงานที่มีประสิทธิภาพและเกิดประสิทธิผล

#### สมรรถนะหลักของพนักงานมหาวิทยาลัยพะเยา (Personal Competency)

1. ทักษะบริหารงาน (Managerial Skill) มีทักษะการบริหารงานและสามารถประยุกต์ ใช้ความรู้ เทคนิค วิธีการ และเครื่องมือมาใช้ในการบริหารงานสามารถเป็นโค้ชเป็น ผู้ ฝึ ก บ ริ หาร เป็นผู้นำและติดตามการดำเนินงานของหน่วยงานในสังกัดให้ดำเนินงานตาม ระเบียบ ข้อบังคับ ประกาศ คำสั่ง และแนวปฏิบัติต่างๆ ตามนโยบายของมหาวิทยาลัย และเพื่อมุ่งสู่การบรรลุเป้าหมายและวิสัยทัศน์ของหน่วยงานและของมหาวิทยาลัย

2. ทักษะการบริหารงานบุคคล (Personnel Management Skill) มีทักษะการบริหารและพัฒนาบุคลากร ให้มีสมรรถนะและศักยภาพรองรับการดำเนินงานพันธกิจหลักของหน่วยงานและพันธกิจหลักของมหาวิทยาลัยอย่างมีคุณภาพและมีความสุข มีทัศนคติที่ดีและมีความภูมิใจในองค์กร สามารถจัดบุคลากรสอดคล้องกับการปฏิบัติงานตามภารกิจ ส่งเสริมพัฒนาขีดความสามารถและอัตรากำลังบุคลากรตามความต้องการพัฒนาของมหาวิทยาลัย (CAPABILITY and CAPACITY) พัฒนาความก้าวหน้าด้านวิชาการและด้านวิชาชีพของทั้งบุคลากรสายวิชาการและสายสนับสนุนตามลำดับ พัฒนาอาจารย์ผู้มีส่วนเกี่ยวข้องด้านการสอนตามกรอบมาตรฐานมหาวิทยาลัยพะเยา (UP-PSF) พัฒนาระบบสวัสดิการและสร้างแรงจูงใจในการทำงาน รวมถึงความผูกพันของบุคลากรและการมีส่วนร่วมในองค์กร

3. มุ่งเน้นกระบวนการทำงานเชิงดิจิทัล (Digital Process Oriented) พัฒนากระบวนการทำงาน และบูรณาการการทำงานร่วมกันทั้งภายในหน่วยงานและระหว่างหน่วยงาน “สานความคิด สร้างจิตใจ” ด้วยพลังความสามัคคีและความสัมพันธ์ที่ดี เพื่อส่งมอบบริการที่ดีมีคุณภาพแก่นิสิต และผู้มีส่วนได้ส่วนเสียทุกกลุ่ม พัฒนาเครื่องมือสนับสนุนการทำงานด้วยเทคโนโลยีดิจิทัล ตามนโยบาย Smart Operation และจัดสถานะแวดล้อมที่เสริมสุขภาวะการทำงาน

4. ความสามารถประเมินผลการปฏิบัติงานเชิงสร้างสรรค์ (Empowerment Evaluation) สามารถออกแบบการประเมินการปฏิบัติงานของบุคลากร และประเมินผลการดำเนินงานของหน่วยงานแบบก้าวหน้าและใช้แนวคิดการประเมินเพื่อปรับปรุงพัฒนาอย่างต่อเนื่อง (Continuous Improvement) สอดคล้องและมุ่งสู่เป้าหมายเดียวกันคือ การบรรลุตัวชี้วัดระดับสูง (SuperKPI) เพื่อการบรรลุวิสัยทัศน์ของมหาวิทยาลัยพะเยา

## 2) สมรรถนะของบุคลากรมหาวิทยาลัย

### 2.1 บุคลากรมหาวิทยาลัยสายวิชาการ

1. พัฒนาทักษะด้านการสอนและการวิจัย เพื่อนำไปสู่ความก้าวหน้าทางวิชาการ
2. พัฒนาความก้าวหน้าด้านวิชาการและด้านวิชาชีพของบุคลากรสายวิชาการ
3. ทักษะการสอนตามกรอบมาตรฐานคุณวุฒิวิชาชีพ (Professional Standard Framework, PSF)
4. ทักษะการผลิตและใช้สื่อการสอนเทคโนโลยีที่ทันสมัย และทักษะการประเมินผลสัมฤทธิ์ในการเรียนรู้ของผู้เรียน
5. ทักษะการวิจัยและพัฒนานวัตกรรม มีความสัมพันธ์ที่ดีกับชุมชน และมีทักษะทางภาษาเพื่อมุ่งสู่ความเป็นสากลและนานาชาติ
6. ยึดมั่นในคุณธรรมและจรรยาบรรณพนักงาน (Integrity)
7. มุ่งสานความคิดสร้างจิตใจ ให้เกิดพลังความสามัคคี ร่วมสร้างสิ่งที่ดีให้มหาวิทยาลัยพะเยาได้รับการยอมรับจากชุมชน สังคม ประเทศชาติ และนานาชาติ

## 2.2 บุคลากรมหาวิทยาลัยสายสนับสนุน

1. มุ่งผลสัมฤทธิ์ (Achievement Motivation)
2. บริการที่ดี (Service Mind)
3. เชี่ยวชาญในงานอาชีพ (Expertise)
4. ทำงานเป็นทีม (Teamwork)
5. พัฒนาความก้าวหน้าด้านวิชาชีพของทั้งบุคลากรสายสนับสนุน
6. ยึดมั่นในคุณธรรมและจรรยาบรรณพนักงาน (Integrity)
7. มุ่งสานความคิดสร้างจิตใจ ให้เกิดพลังความสามัคคี ร่วมสร้างสิ่งที่ดี

ให้มหาวิทยาลัยพะเยาได้รับการยอมรับจากชุมชน สังคม ประเทศชาติ และนานาชาติ

มหาวิทยาลัยพะเยา มีเป้าหมายในการส่งเสริมสนับสนุนและพัฒนาพนักงานสายสนับสนุนให้มีคุณภาพ มีทัศนคติที่ดี และมีความภาคภูมิใจในองค์กร มีสมรรถนะในการปฏิบัติงานตามภารกิจที่ได้รับมอบหมาย และได้รับการอบรมพัฒนาตามความก้าวหน้าตามสายงาน

### แผนการผลิตบัณฑิต หลักสูตรทันตแพทยศาสตรบัณฑิต

#### แผนการรับนิสิตและผู้สำเร็จการศึกษาในระยะ 7 ปี

จำนวนนิสิต	จำนวนนิสิตในแต่ละปีการศึกษา (คน)						
	2568	2569	2570	2571	2572	2573	2574
ชั้นปีที่ 1	30	45	45	45	45	45	45
ชั้นปีที่ 2	30	30	45	45	45	45	45
ชั้นปีที่ 3	30	30	30	45	45	45	45
ชั้นปีที่ 4	30	30	30	30	45	45	45
ชั้นปีที่ 5	30	30	30	30	30	45	45
ชั้นปีที่ 6	30	30	30	30	30	30	45
รวม	180	195	210	225	240	255	270
คาดว่าจะสำเร็จการศึกษา	30	30	30	30	30	30	45

**บทที่ 2**  
**ข้อมูลบุคลากร**

**ข้อมูลบุคลากรคณะทันตแพทยศาสตร์**

**ตารางที่ 1** ข้อมูลบุคลากรคณะทันตแพทยศาสตร์ ประจำปีงบประมาณ 2568

พนักงานสายวิชาการ			พนักงานสายสนับสนุน				
ผู้ช่วยสอน	อาจารย์	ผู้ทรงคุณวุฒิ	สำนักงานคณะ		สำนักงานโรงพยาบาลทันตกรรม		
			ลูกจ้างชั่วคราว	พนักงานมหาวิทยาลัย	ทันตแพทย์	พนักงานมหาวิทยาลัย	ลูกจ้างชั่วคราว
19	12	7	6	18	7	16	18
รวมพนักงานสายวิชาการ		38	รวมพนักงานสายสนับสนุน				65

**ตารางที่ 2** จำนวนอาจารย์ประจำ จำแนกตามวุฒิการศึกษา ตำแหน่งวิชาการ จำนวนที่ปฏิบัติงานจริง และจำนวนที่ลาศึกษาต่อ ประจำปี 2568

**จำนวนบุคลากรสายวิชาการคณะทันตแพทยศาสตร์ มหาวิทยาลัยพะเยา**

วุฒิการศึกษา	ป.ตรี		ป.โท					ป.เอก				ปฏิบัติงาน	ลาศึกษาต่อ	รวม
	ผช.สอน	อ.	ผช.สอน	อ.	ผศ.	รศ.	ศ.	อ.	ผศ.	รศ.	ศ.			
กลุ่มสาขาวิชาวิทยาศาสตร์และ ศึกษาศาสตร์ของปาก	3	3	2	4	-	-	-	2	-	-	-	10	4	14
กลุ่มสาขาวิชาทันตกรรมบูรณะ	6	-	1	2	-	-	-	2	-	-	-	5	6	11
กลุ่มสาขาวิชาทันตกรรมป้องกัน และชุมชน	6	-	1	3	-	-	-	1	1	1	-	7	6	13
<b>รวม</b>	15	3	4	9	0	0	-	5	1	1	0	17	21	38
<b>รวมทั้งหมด</b>	<u>18</u>		<u>13</u>					<u>8</u>				<u>38</u>		

**ตารางที่ 3** จำนวนพนักงานสายสนับสนุน (สำนักงานคณะฯ) จำแนกตามหน่วยงาน วุฒิกการศึกษา จำนวนที่ปฏิบัติงานจริงและศึกษาต่อ ประจำปีงบประมาณ 2568

พนักงานสายสนับสนุน	วุฒิกการศึกษา			ปฏิบัติงาน จริง	ศึกษา ต่อ	รวม
	ป.ตรี	ป.โท	ต่ำกว่า ป.ตรี			
<b>สำนักงานคณะฯ</b>						
- เจ้าหน้าที่บริหารงานทั่วไป	6	2	0	8	0	8
- บุคลากร	1	0	0	1	0	1
- นักวิชาการเงินและบัญชี	0	1	0	1	0	1
- นักวิชาการพัสดุ	1	0	0	1	0	1
- นักวิทยาศาสตร์	2	0	0	2	0	2
- นักวิชาการศึกษา	2	1	0	3	0	3
- นักวิเคราะห์นโยบายและแผน	1	0	0	1	0	1
- นักวิชาการคอมพิวเตอร์	1	0	0	1	0	1
- นักวิชาการโสตทัศนศึกษา	1	0	0	1	0	1
- วิศวกร	1	0	0	1	0	1
- นักประชาสัมพันธ์	1	0	0	1	0	1
- นักวิชาการสาธารณสุข	1	0	0	1	0	1
- ช่างเทคนิค	2	0	0	2	0	2
- พนักงานขับรถ	0	0	1	1	0	1
<b>รวม</b>	<b>20</b>	<b>4</b>	<b>1</b>	<b>25</b>	<b>0</b>	<b>25</b>

**ตารางที่ 4** จำนวนพนักงานสายสนับสนุน (สำนักงาน รพ.ทันตกรรม) จำแนกตามหน่วยงาน  
วุฒิการศึกษา จำนวนที่ปฏิบัติงานจริงและศึกษาต่อ ประจำปีงบประมาณ 2568

พนักงานสายสนับสนุน	วุฒิการศึกษา			ปฏิบัติงาน จริง	ศึกษา ต่อ	รวม
	ป.ตรี	ป.โท	ประกาศนียบัตร			
ทันตแพทย์สายสนับสนุน	7	0	0	6	1	7
<b>สำนักงาน รพ.ทันตกรรม</b>						
- เจ้าหน้าที่บริหารงานทั่วไป	2	0	0	2	0	2
- บุคลากร	1	0	0	1	0	1
- นักวิชาการเงินและบัญชี	2	0	0	2	0	2
- เภสัชกร	0	0	0	0	0	0
- พยาบาล	1	0	0	1	0	1
- นักวิชาการเวชสถิติ	1	0	0	1	0	1
- นักวิชาการพัสดุ	2	0	0	2	0	2
- นักวิชาการคอมพิวเตอร์	1	0	0	1	0	1
- นักวิเคราะห์นโยบายและแผน	0	0	0	0	0	0
- ช่างทันตกรรม	0	0	1	1	0	1
- ผู้ปฏิบัติงานทันตกรรม	0	0	15	16	0	16
- ผู้ปฏิบัติงานบริหาร	0	0	1	1	0	1
<b>รวม</b>	<b>16</b>	<b>0</b>	<b>17</b>	<b>33</b>	<b>1</b>	<b>34</b>

จำนวนการลาศึกษาต่อของบุคลากรคณะทันตแพทยศาสตร์สายวิชาการ

รายชื่อบุคลากรที่ลาศึกษาต่อ ปี 2562-2574

ที่	ชื่อ-สกุล	ตำแหน่ง	ศึกษาต่อระดับ	สาขาวิชา/สถาบันการศึกษา	ทุน	ระยะเวลาศึกษาต่อ	หมายเหตุ
<b>พนักงานมหาวิทยาลัยสายวิชาการ</b>							
<b>ปี 2562</b>							
1	ทพ.วัฒน์ชัย สมน้อย	อาจารย์	ป.เอก	ศัลยศาสตร์ช่องปากและแม็กซิลโลเฟเชียล จุฬาลงกรณ์มหาวิทยาลัย	ส่วนตัว	1 ส.ค. 62 – 31 ก.ค. 70	7 ปี 11 เดือน
<b>พนักงานมหาวิทยาลัยสายวิชาการ</b>							
<b>ปี 2564</b>							
1	ทพ.ณัฐพงศ์ พิบูลชัยสิทธิ์	ผช.สอน	ป.เอก	ทันตกรรมประดิษฐ์ จุฬาลงกรณ์มหาวิทยาลัย	ม.พะเยา	1 ส.ค. 64 – 31 ก.ค. 69	4 ปี 11 เดือน
<b>ปี 2565</b>							
1	ทพ.ฐาณูร ภาลา	ผช.สอน	วุฒิปัตร์	ทันตกรรมหัตถการ มหาวิทยาลัยมหิดล	ม.พะเยา	1 ส.ค. 65 – 31 ก.ค. 68	2 ปี 11 เดือน
2	ทพญ.ธนพร พันธุ์สุภะ	ผช.สอน	วุฒิปัตร์	วิทยาเข็นโตคอนด์ มหาวิทยาลัยมหิดล	ม.พะเยา	1 ส.ค. 65 – 31 ก.ค. 68	2 ปี 11 เดือน
3	ทพญ.พราวดาราทองหงษ์สามสิบเจ็ด	ผช.สอน	วุฒิปัตร์	ศัลยศาสตร์ช่องปากและแม็กซิลโลเฟเชียล มหาวิทยาลัยเชียงใหม่	ม.พะเยา	1 ส.ค. 65 – 31 ก.ค. 69	3 ปี 11 เดือน
4	ทพ.ภีมพล ทรงสุภา	ผช.สอน	วุฒิปัตร์	ทันตกรรมประดิษฐ์ มหาวิทยาลัยมหิดล	ม.พะเยา	1 ส.ค. 65 – 31 ก.ค. 68	2 ปี 11 เดือน
5	ทันตแพทย์รัฐพงษ์ โอวาลิทธิ	ผช.สอน	ป.เอก	ทันตสาธารณสุข จุฬาลงกรณ์มหาวิทยาลัย	ส่วนตัว	8 ส.ค. 65 – 7 ส.ค. 70	4 ปี 11 เดือน

จำนวนการลาศึกษาต่อของบุคลากรคณะทันตแพทยศาสตร์สายวิชาการ

รายชื่อบุคลากรที่ลาศึกษาต่อ ปี 2562-2574

ที่	ชื่อ-สกุล	ตำแหน่ง	ศึกษาต่อ ระดับ	สาขาวิชา/สถาบันการศึกษา	ทุน	ระยะเวลาศึกษาต่อ	หมายเหตุ
<b>พนักงานมหาวิทยาลัยสายวิชาการ</b>							
<b>ปี 2566</b>							
1	ทพ.วิศวะ แมนพัยค์ษ์	ผช.สอน	วุฒิปัตร์	ทันตกรรมประดิษฐ์ มหาวิทยาลัยขอนแก่น	ส่วนตัว	22 พ.ค. 66 – 21 พ.ค.69	2 ปี 11 เดือน
2	ทพญ.อรอุมา อริวรรรณา	ผช.สอน	วุฒิปัตร์	ทันตกรรมจัดฟัน มหาวิทยาลัยขอนแก่น	ม.พะเยา	1 มิ.ย. 66 – 31 พ.ค. 69	2 ปี 11 เดือน
3	ทพ.ธิปก สมบัติศิริพันธ์	อาจารย์	วุฒิปัตร์	ศัลยศาสตร์ช่องปากและแม็กซิลโลเฟ เชียล มหาวิทยาลัยขอนแก่น	ส่วนตัว	6 มิ.ย. 66 – 5 มิ.ย. 74	7 ปี 11 เดือน
4	ทพ.ปรัตถกร บุญครอง	ผช.สอน	วุฒิปัตร์	วิทยาเข็นโตคอนต์ มหาวิทยาลัยมหิดล	ม.พะเยา	6 มิ.ย. 66 – 5 มิ.ย. 69	2 ปี 11 เดือน
5	ทพ.ฐิติกานต์ วีนสุคนธ์	ผช.สอน	วุฒิปัตร์	ทันตกรรมทั่วไป มหาวิทยาลัยมหิดล	ส่วนตัว	1 ก.ค .66 – 30 มิ.ย. 69	2 ปี 11 เดือน
6	ทพญ.ปภาวรินทร์ บุญเกิด	ผช.สอน	วุฒิปัตร์	ทันตกรรมสำหรับเด็ก มหาวิทยาลัยมหิดล	ม.พะเยา	1 ก.ค .66 – 30 มิ.ย. 69	2 ปี 11 เดือน
7	ทพญ.รสรุร พูลสวัสดิ์	ผช.สอน	วุฒิปัตร์	ทันตกรรมสำหรับเด็ก มหาวิทยาลัยมหิดล	ม.พะเยา	1 ก.ค .66 – 30 มิ.ย. 69	2 ปี 11 เดือน
8	ทพญ.ธัญญา จงเจริญกิจ	ผช.สอน	ป.โท	ทันตกรรมผู้สูงอายุและการดูแลผู้ป่วยพิเศษ จุฬาลงกรณ์มหาวิทยาลัย	ส่วนตัว	1 ส.ค .66 – 31 ก.ค. 68	1 ปี 11 เดือน
<b>ปี 2567</b>							
1	ทพ.กฤตภาส พูแสง	อาจารย์	ป.เอก	วิทยาศาสตร์สุขภาพของปาก มหาวิทยาลัยสงขลานครินทร์	ส่วนตัว	26 มิ.ย. 66 – 30 พ.ค. 68	1 ปี 11 เดือน
<b>พนักงานมหาวิทยาลัยสายสนับสนุน</b>							
1	ทพญ.เปมิกา ทองเทศ	ทันตแพทย์	ป.เอก	DENTAL SCIENE Niigata University	ทุนภายนอก	1 ต.ค.67 – 30 ก.ย.71	3 ปี 11 เดือน



**จำนวนงบประมาณที่ได้รับจัดสรรเพื่อพัฒนาบุคลากร ปีงบประมาณ 2568**

รายการจัดสรรงบประมาณ	แหล่งงบประมาณ	วงเงินงบประมาณ (บาท)
ทุนสนับสนุนโครงการวิจัยงบประมาณรายได้คณะ ทุนสนับสนุนโครงการวิจัยงบประมาณรายได้คณะ	งบประมาณเงินรายได้ คณะทันตแพทยศาสตร์	300,000
ทุนสนับสนุนนำเสนองานวิจัยในการประชุม วิชาการหรือการอบรมพัฒนาตนเองสำหรับบุคลากร ที่มีการตีพิมพ์หรือเผยแพร่ผลงานทางวิชาการ	งบประมาณเงินรายได้ คณะทันตแพทยศาสตร์	250,000
รางวัลการเผยแพร่ผลงานทางวิชาการ คณะทันตแพทยศาสตร์ มหาวิทยาลัยพะเยา	งบประมาณเงินรายได้ คณะทันตแพทยศาสตร์	18,000
<p>สนับสนุนโครงการพัฒนาบุคลากร</p> <p>1.1 การเตรียมคนและเสริมสร้างศักยภาพคน (ด้านการจัดการเรียนการสอน)</p> <p>1.2 การเตรียมคนและเสริมสร้างศักยภาพคน (ด้านคุณภาพนิสิต)</p> <p>2. การสร้างงานวิจัยและนวัตกรรมพัฒนาเศรษฐกิจ สังคม และชุมชน</p> <p>3. การบริการวิชาการและสร้างสรรค์พื้นที่การเรียนรู้ เพื่อความเป็นอยู่ที่ดีทางสังคม</p> <p>4. การส่งเสริมการทำนุบำรุงศิลปวัฒนธรรม เพื่อความเป็นไทยและเอกลักษณ์ของชาติ</p> <p>5. การพัฒนาระบบบริหารจัดการที่ทันสมัย มีประสิทธิภาพ โปร่งใส และมีธรรมาภิบาล</p>		1,452,720
<b>รวมเป็นเงินทั้งสิ้น</b>		<b>2,020,720</b>

บทที่ 3

แผนพัฒนาบุคลากร คณะทันตแพทยศาสตร์ พ.ศ. 2568-2572

โครงการตามแผนปฏิบัติการคณะทันตแพทยศาสตร์					
ประเด็นยุทธศาสตร์ที่ 1 การเตรียมคนและเสริมสร้างศักยภาพคนให้มีสมรรถนะหลักแห่งอนาคต					
ที่	โครงการ	ผู้รับผิดชอบ	SDG	งบประมาณ	ระยะเวลา
1	โครงการประกันคุณภาพการศึกษา ระดับหลักสูตรทันตแพทยศาสตรบัณฑิต ปีการศึกษา 2566	งานวิชาการ	SDG4	50,000	มี.ค.68 - ก.ย.68
2	โครงการอบรมวิชาการด้านทันตแพทยศาสตรศึกษา คณะทันตแพทยศาสตร์	งานวิชาการ	SDG4	100,000	ม.ค.68 - ก.ย.68
3	โครงการทบทวนความรู้ด้านวิทยาศาสตร์การแพทย์และวิชาชีพ	งานวิชาการ	SDG4	70,000	ก.พ.68 - ต.ค.68
4	โครงการเตรียมความพร้อมการจัดทำหลักสูตรทันตแพทยศาสตรบัณฑิต หลักสูตรปรับปรุง พ.ศ.2570	งานวิชาการ	SDG8	10,000	ม.ค.68 - ก.ย.68
5	โครงการส่งเสริมและพัฒนานิสิตให้เป็นบัณฑิตอันพึงประสงค์	งานวิชาการ	SDG4	90,000	พ.ย.67 - ก.ย.68
6	โครงการเสียงสะท้อน	งานวิชาการ	SDG4	5,000	ต.ค.67
7	โครงการพัฒนาผู้นำนิสิต	งานวิชาการ	SDG8	20,000	1-31 พ.ค.68
8	โครงการนิสิตทันตแพทย์จิตอาสา	งานวิชาการ	SDG4	25,000	ม.ค.68 - ก.ย.68
9	โครงการพระราชทานปริญญาบัตร	งานวิชาการ	SDG4	30,000	23-25 ก.พ.68
10	โครงการสร้างแรงจูงใจในวิชาชีพทันตแพทย์	งานวิชาการ	SDG4	75,000	มี.ค.68 - ส.ค.68
11	โครงการ Dent camp	งานวิชาการ	SDG4	10,000	1-30 พ.ย.67
12	โครงการกาวน้เกียร์เกี้ยวใจ	งานวิชาการ	SDG4	15,000	1-30 พ.ย.67

โครงการตามแผนปฏิบัติการคณะทันตแพทยศาสตร์					
ประเด็นยุทธศาสตร์ที่ 1 การเตรียมคนและเสริมสร้างศักยภาพคนให้มีสมรรถนะหลักแห่งอนาคต					
ที่	โครงการ	ผู้รับผิดชอบ	SDG	งบประมาณ	ระยะเวลา
13	โครงการประชุมวิชาการประจำปี พ.ศ.2567 (เนื่องในวันสถาปนาครบรอบ 12 ปี คณะทันตแพทยศาสตร์)	ทันตแพทยศาสตร์	SDG4	192,420	1-31 ต.ค.67

โครงการตามแผนปฏิบัติการคณะทันตแพทยศาสตร์					
ประเด็นยุทธศาสตร์ที่ 2 การสร้างงานวิจัยและนวัตกรรมพัฒนาเศรษฐกิจ สังคมและชุมชน					
ที่	โครงการ	ผู้รับผิดชอบ	SDG	งบประมาณ	ระยะเวลา
1	โครงการการส่งเสริมพฤติกรรมสุขภาพของปากผู้ป่วยปากแหว่งและเพดานโหว่	งานวิจัย	SDG3	50,000	ต.ค.67 – ก.พ.69
2	โครงการวิจัยภายใต้ข้อตกลงความร่วมมือระหว่างคณะทันตแพทยศาสตร์ มหาวิทยาลัยนิงาตะ และ คณะทันตแพทยศาสตร์ มหาวิทยาลัยพะเยา	งานวิจัย	SDG8	100,000	ก.พ.68 – ก.ย.68
3	โครงการพัฒนาศักยภาพนักวิจัย	งานวิจัย	SDG8	10,000	ม.ค.68 – ก.พ.68
4	ทุนสนับสนุนโครงการวิจัยงบประมาณรายได้คณะ	งานวิจัย	SDG8	300,000	ต.ค.66 – ก.ย.67
5	ทุนสนับสนุนการนำเสนองานวิจัยในการประชุมวิชาการหรือการอบรมและพัฒนาคณะที่ตอบสนองยุทธศาสตร์ คณะทันตแพทยศาสตร์	งานวิจัย	SDG8	250,000	ต.ค.66 – ก.ย.67
6	รางวัลการเผยแพร่ผลงานทางวิชาการ คณะทันตแพทยศาสตร์ มหาวิทยาลัยพะเยา	งานวิจัย	SDG8	18,000	ม.ค.68 – ก.ย.68

โครงการตามแผนปฏิบัติการคณะทันตแพทยศาสตร์					
ประเด็นยุทธศาสตร์ที่ 3 การบริการวิชาการแก่สังคมและการสร้างสรรค์พื้นที่การเรียนรู้เพื่อความเป็นอยู่ที่ดีทางสังคม					
ที่	โครงการ	ผู้รับผิดชอบ	SDG	งบประมาณ	ระยะเวลา
1	โครงการ HA ประจำปีงบประมาณ พ.ศ.2568	งานควบคุมคุณภาพ และความปลอดภัย	SDG4	92,000	ม.ค.68 – ก.ย.68
2	โครงการวันทันตสาธารณสุขแห่งชาติ ประจำปี พ.ศ.2567	งานบริหารทั่วไป (รพ.ทันตกรรม)	SDG3	25,000	ต.ค.67 – พ.ย.67
3	โครงการออกหน่วยทันตกรรมเคลื่อนที่	งานบริหารทั่วไป (รพ.ทันตกรรม)	SDG3	15,000	ม.ค.68

โครงการตามแผนปฏิบัติการคณะทันตแพทยศาสตร์					
ประเด็นยุทธศาสตร์ที่ 4 การส่งเสริมการทำนุบำรุงศิลปวัฒนธรรม เพื่อความเป็นไทยและเอกลักษณ์ของชาติ					
ที่	ชื่อโครงการ	ผู้รับผิดชอบ	SDG	งบประมาณ	ระยะเวลา
1	โครงการเฉลิมพระเกียรติวันเฉลิมพระชนมพรรษาสมเด็จพระนางเจ้าฯ พระบรมราชินี และทำบุญในวันคล้ายวันสถาปนาคณะทันตแพทยศาสตร์	งานบริหารทั่วไป	SDG11	20,000	1-30 มิ.ย.68
2	โครงการสืบสานประเพณีไทย	งานวิชาการ	SDG11	25,000	ต.ค.67 – เม.ย.68
3	โครงการเสริมสัมพันธ์ ชาว Dent UP	งานบริหารทั่วไป	SDG4	53,300	ธค.67 – ก.ย.68

โครงการตามแผนปฏิบัติการคณะทันตแพทยศาสตร์

ประเด็นยุทธศาสตร์ที่ 5 การพัฒนาระบบบริหารจัดการที่ทันสมัย มีประสิทธิภาพ โปร่งใส และมีธรรมาภิบาล

ที่	ชื่อโครงการ	ผู้รับผิดชอบ	SDG	งบประมาณ	ระยะเวลา
1	โครงการทบทวนแผนยุทธศาสตร์ ,จัดทำแผนปฏิบัติการและตั้งงบประมาณ รายจ่ายคณะทันตแพทยศาสตร์ ประจำปีงบประมาณ พ.ศ.2568	งานแผนงาน	SDG8	300,000	ก.พ.68 – เม.ย.68
2	โครงการบริหารงานตามหลักธรรมาภิบาล	งานแผนงาน	SDG16	5,000	7 ก.พ.68
3	โครงการเทคนิคการปฏิบัติงานคลังสินค้าและการควบคุมสินค้าคงคลังสู่ ประสิทธิภาพสูงสุด	งานบริหารทั่วไป	SDG17	5,000	ส.ค.68 – ก.ย.68
4	โครงการการใช้เกณฑ์คุณภาพการศึกษาเพื่อการดำเนินการที่เป็นเลิศ (EdPEX) คณะทันตแพทยศาสตร์	งานแผนงาน	SDG4	60,000	ส.ค.68
<b>รวมงบประมาณ</b>				<b>2,020,720</b>	

แผนพัฒนาบุคลากรคณะทันตแพทยศาสตร์

บุคลากร	เรื่องที่อบรมเพิ่มความรู้/ประชุม/สัมมนา
<b>ผู้บริหาร</b>	
รศ.ทันตแพทย์หญิง ดร.พัชราวรรณ ศรีศิลป์นันท์	ประชุม/อบรม/สัมมนา ในเรื่องที่เกี่ยวข้องกับงานในหน้าที่
ทันตแพทย์ ดร.ตรีชาติ นาคสกุล	แลกเปลี่ยนเรียนรู้เรื่องที่เกี่ยวข้องกับงานในหน้าที่
ทันตแพทย์หญิง ดร.ยุพาภรณ์ โพธิ์นอก	ความรู้ด้านการบริหารจัดการองค์กร
ทันตแพทย์ชวลิต ชินทรสงขลา	ความรู้ด้านการบริหารหลักสูตร
ทันตแพทย์หญิงรุ่งระวี โชติเจริญรัตน์	ความรู้ด้านบริหารศักยภาพตนเอง
ทันตแพทย์เทพฤทธิ วิศวะวาทีน	
ทันตแพทย์ภูมิทรัพย์ สายวงศ์	
ทันตแพทย์หญิงณัฐปภัสร ชยุตพงศ์	
<b>บุคลากรสายวิชาการ</b>	
ผศ. ทันตแพทย์ ดร.พรพัฒน์ อีร์โสภา	ประชุม/อบรม/สัมมนา ในเรื่องที่เกี่ยวข้องกับงานในหน้าที่
ทันตแพทย์ทศพล อินประโคน	แลกเปลี่ยนเรียนรู้เรื่องที่เกี่ยวข้องกับงานในหน้าที่
ทันตแพทย์ดลธรรม พรหมเสน	ความรู้ด้านการจัดการเรียนการสอนในศาสตร์ที่ตนเอง
ทันตแพทย์สุริยันต์ ธรรมราช	รับผิดชอบ ในการพัฒนาเสริมสร้างศักยภาพของตนเอง
ทันตแพทย์หญิงวิลาสินี วิจิตรานนท์	
ทันตแพทย์วัฒน์ชัย สมน้อย	
ทันตแพทย์กฤตภาส พูแสง	
ทันตแพทย์ธิปิก สมบัติศิรินันท์	
ทันตแพทย์เทพฤทธิ วิศวะวาทีน	
ทันตแพทย์หญิงอรอุมา อริวรรณ	
ทันตแพทย์หฤษฎ์ เหมือนหม้อ	
ทันตแพทย์หญิงแพรวพรรณราย เศรีอสาร	
ทันตแพทย์หญิงธนพร พันธุ์สุภา	
ทันตแพทย์ณัฐพงศ์ พิบูลชัยสิทธิ์	
ทันตแพทย์สุภากร ฝาลา	
ทันตแพทย์หญิงรวงข้าว พิมลศรี	
ทันตแพทย์หญิงพราวดาร หงษ์สามสิบเจ็ด	
ทันตแพทย์นพคุณ หลังรวมมิตร	
ทันตแพทย์ปรัดถกร บุญครอง	

แผนพัฒนาบุคลากร คณะทันตแพทยศาสตร์

บุคลากร	เรื่องที่อบรมเพิ่มความรู้/ประชุม/สัมมนา
<b>บุคลากรสายวิชาการ</b>	
ทันตแพทย์หญิงปภาวรินทร์ บุญเกิด	ประชุม/อบรม/สัมมนา ในเรื่องที่เกี่ยวข้องกับงานในหน้าที่ แลกเปลี่ยนเรียนรู้เรื่องที่เกี่ยวข้องกับงานในหน้าที่ ความรู้ด้านการจัดการเรียนการสอนในศาสตร์ที่ตนเอง รับผิดชอบในการพัฒนาเสริมสร้างศักยภาพของตนเอง
ทันตแพทย์ภีมพล ทรงสุภา	
ทันตแพทย์หญิงรศจร พูลสวัสดิ์	
ทันตแพทย์รัฐพงษ์ โอวาลิทธิ์	
ทันตแพทย์วิศวะ แม้นพยัคฆ์	
ทันตแพทย์ฐิติกานต์ รื่นสุคนธ์	
ทันตแพทย์หญิงธัญญา จงเจริญกิจ	
ทันตแพทย์วัชรพล กীরติวิบูลย์	

บุคลากร	เรื่องที่อบรมเพิ่มความรู้/ประชุม/สัมมนา
<b>ทันตแพทย์สายสนับสนุน</b>	
ทันตแพทย์หญิงณัฐภัทร์ ชยุตพงศ์	ประชุม/อบรม/สัมมนา ในเรื่องที่เกี่ยวข้องกับงานในหน้าที่ แลกเปลี่ยนเรียนรู้เรื่องที่เกี่ยวข้องกับงานในหน้าที่ ความรู้ด้านการพัฒนาเสริมสร้างศักยภาพของตนเอง ในศาสตร์ที่ตนเองรับผิดชอบ
ทันตแพทย์หญิงเปมิกา ทองเทศ	
ทันตแพทย์หญิงพราว อมรวิลาศ	
ทันตแพทย์หญิงชนานันท์ เมืองมา	
ทันตแพทย์หญิงศรกมล พรหมศิลา	
ทันตแพทย์หญิงกรวิภา แสนอายุ	
ทันตแพทย์ฐิติภัทร โชติวีระสถานนท์	

แผนพัฒนาบุคลากรสายสนับสนุน คณะทันตแพทยศาสตร์

บุคลากร	เรื่องที่อบรมเพิ่มความรู้/ประชุม/สัมมนา
<b>งานบริหารทั่วไป</b>	
นางณิชาภา ยอดเมืองชัย	ประชุม/อบรม/สัมมนา ในเรื่องที่เกี่ยวข้องกับงานในหน้าที่
นางสาวสร้อยญา เทือกธรรมมา	แลกเปลี่ยนเรียนรู้เรื่องที่เกี่ยวข้องกับงานในหน้าที่
นางสาวภัทธริน พิลินี	ความรู้ด้านการบริหารจัดการองค์กร
นางสาวอัจฉรา พุกมณีคง	ความรู้ด้านการเงิน บัญชี และงบประมาณ
นายวรากร บุญมา	ความรู้ด้านบริหารงานบุคคล
นายปรีชา อวมภาค	อบรมการเขียนหนังสือราชการ
นายไชยวุฒิ ปัญญา	ความรู้ด้านเทคโนโลยีสารสนเทศ
นายวสุ สุริยะ	ความรู้ด้านบริหารงานพัสดุ
นายเจษฎา เพ็งสาย	ความรู้ด้านวิศวกรรม
นางสาวพิมพ์พรพรรณ วงศ์เรือง	ความรู้งานซ่อมบำรุงความรู้ด้านงานประชาสัมพันธ์
	ความรู้ด้านงานประชาสัมพันธ์
<b>งานวิชาการ</b>	
นางสาวสุธาสินี หินแก้ว	ประชุม/อบรม/สัมมนา ในเรื่องที่เกี่ยวข้องกับงานในหน้าที่
นางสาววิจิตรรา สุขมี	แลกเปลี่ยนเรียนรู้เรื่องที่เกี่ยวข้องกับงานในหน้าที่
นางสาวชรินทร์ทิพย์ ศุภโชติโกศิณ	ความรู้ด้านวิชาการของคณะ
นางสาวอรวรรณ ต้นวงศ์	ความรู้ด้านการพัฒนาหลักสูตร
นางสาววรารัตน์ อัมพะเวต	ความรู้ด้านการบริหารหลักสูตร
นางสาววรภากรณ์ อ่อนนวล	ความรู้ด้านการส่งเสริมพัฒนานิสิต
นางสาวภัทรนิษฐ์ น้อยหอม	
<b>งานแผนงาน</b>	
นางสาวดวงใจ ใจกล้า	ประชุม/อบรม/สัมมนา ในเรื่องที่เกี่ยวข้องกับงานในหน้าที่
นางสาวพัชรินทร์ สิทธิชาติ	แลกเปลี่ยนเรียนรู้เรื่องที่เกี่ยวข้องกับงานในหน้าที่
วาทีรอยตรีศศิธร ดีจอย	ความรู้ด้านการจัดทำนโยบาย การจัดทำแผนหรือโครงการ
<b>งานวิจัยและห้องปฏิบัติการ</b>	
นางสาวภาอร เขียวสีมา	ประชุม/อบรม/สัมมนา ในเรื่องที่เกี่ยวข้องกับงานในหน้าที่
นางสาวณัฐนิช พยนต์ยิม	แลกเปลี่ยนเรียนรู้เรื่องที่เกี่ยวข้องกับงานในหน้าที่
นางสาวลักษิกา สว่างยิ่ง	ความรู้ด้านการวิจัย,ด้านการปฏิบัติการทางวิทยาศาสตร์
นางสาวพรพิมล สิงห์แก้ว	



แผนพัฒนาบุคลากรสายสนับสนุน คณะทันตแพทยศาสตร์

บุคลากร	เรื่องที่อบรมเพิ่มความรู้/ประชุม/สัมมนา
<b>งานบริหารทั่วไป (รพ.ทันตกรรม)</b>	
นางสาวปทุมณา พุแสงสกุล	ประชุม/อบรม/สัมมนา ในเรื่องที่เกี่ยวข้องกับงานในหน้าที่
นางนภสมณ ทวีกุล	แลกเปลี่ยนเรียนรู้เรื่องที่เกี่ยวข้องกับงานในหน้าที่
นางสาวณัฏดินา ปัญญาดี	ความรู้ด้านธุรการ อบรมการเขียนหนังสือราชการ
นางสาวพิชยา จิตสงบ	ความรู้ด้านบริหารงานบุคคล
นางสาวปนัดดา คำสีवास	ความรู้ด้านการเงิน บัญชี และงบประมาณ
นายประพัฒน์ ของงาม	ความรู้ด้านการจัดทำนโยบาย การจัดทำแผนหรือโครงการ
<b>งานสนับสนุนบริการสุขภาพ</b>	
นายสุพิชญ์วัชร รุ่งสิริวาริ	ประชุม/อบรม/สัมมนา ในเรื่องที่เกี่ยวข้องกับงานในหน้าที่
นางสาวอัจฉราภรณ์ บวรกิจ	แลกเปลี่ยนเรียนรู้เรื่องที่เกี่ยวข้องกับงานในหน้าที่
นายทวีศักดิ์ กันทะสอน	ความรู้ด้านสนับสนุนบริการสุขภาพ ระบบเวชระเบียน
นายวิวัฒน์ จารุวรรณรัตน์	ความรู้ด้านทันตกรรม ทันตกรรมประดิษฐ์
นางสาวสมฤทัย ยารังษี	ความรู้ด้านเทคโนโลยีสารสนเทศ
นางสาวเบญจวรรณ เมืองก้อน	ความรู้ด้านการบริการการเรียนการสอน
นางสาวฐิติพร ตนะทิพย์	ความรู้ด้านการปฏิบัติงานทางทันตกรรม
นางสาวอรณี ทาจีนะ	
นางสาวนันทกา กำลั้งแก่ง	
นางสาวภัทรศยา หอมหวาน	
นางสาวณิศา ไชยวุฒิเมธา	
นางสาวสิรินทร์ภัทร์ เรือนสอน	
นางสาวพรพิมล สุรินทร์	
นางสาวลฎาภา ว่างบง	
นางสาวรุ่งนภา บัวเทศ	
นางสาวปรียาภัทร แสงมณีวรรณ	
<b>งานควบคุมคุณภาพและความปลอดภัย</b>	
นางสาวสุวิณี พรหมพันธ์	ประชุม/อบรม/สัมมนา ในเรื่องที่เกี่ยวข้องกับงานในหน้าที่ ความรู้ทางการพยาบาล ความรู้ด้านการพัฒนาคุณภาพโรงพยาบาลทันตกรรม

## รายละเอียดของงาน (Job Description) ของบุคลากรสายสนับสนุน

### สมรรถนะประจำตัวของบุคลากรสายสนับสนุน

ลำดับ	ชื่อ - สกุล	ตำแหน่ง	หน้าที่รับผิดชอบ (Job Description)
1	นางณิชาภา ยอดเมืองชัย	เจ้าหน้าที่บริหารงานทั่วไป	งานประสาน ตรวจสอบควบคุมการบริหาร
2	นางสาวสุชาลีนี หินแก้ว	นักวิชาการศึกษาระดับชำนาญการ	งานวิชาการ
3	นางสาวสร้อยัญญา เทือกธรรมมา	นักวิชาการเงินและบัญชี	งานการเงินและบัญชีคณะ
4	นางสาวดวงใจ ใจกล้า	นักวิเคราะห์นโยบายและแผนชำนาญการ	งานนโยบายและแผน
5	นางสาวปภาอร เขียวสีมา	นักวิทยาศาสตร์ชำนาญการ	งานวิจัย
6	นางสาวพัชรินทร์ สิทธิชาติ	เจ้าหน้าที่บริหารงานทั่วไป	งานควบคุมและประสาน หน่วยยานพาหนะ
7	นางสาววิจิตรา สุขมี	เจ้าหน้าที่บริหารงานทั่วไป	งานวิชาการ
8	นางสาวชรินทร์ทิพย์ ศุภโชติโกดิณ	เจ้าหน้าที่บริหารงานทั่วไป	งานกิจการนิสิต
9	นางสาวภัทธริน พิสนิ	บุคลากร	งานบุคคลสำนักงานคณะ
10	นายสุพิชญ์วัชร รุ่งสิริวาริ	เจ้าหน้าที่บริหารงานทั่วไป	งานสนับสนุนบริการสุขภาพ
11	นางสาวอรอรพรรณ ตันวงศ์	นักวิชาการศึกษา	งานวิชาการ
12	นางสาวณัฐฐนิช พยนต์ยิ้ม	นักวิชาการโสตทัศนศึกษา	งานโสตทัศนศึกษา
13	นางนภสมณ ทวีกุล	บุคลากร	งานบุคคล รพ.ทันตกรรม
14	นางสาวปุณณิกา พุแสงสกุล	เจ้าหน้าที่บริหารงานทั่วไป	งานธุรการ รพ.ทันตกรรม
15	นายวรากร บุญมา	นักวิชาการคอมพิวเตอร์	งานเทคโนโลยีสารสนเทศ
16	นายเจษฎา เฟื่องสาย	ช่างเทคนิค	งานซ่อมบำรุง
17	นายปรีชา อวมภาค	นักวิชาการพัสดุ	งานพัสดุคณะ
18	นางสาวลักขิกา สว่างยิ่ง	นักวิทยาศาสตร์	งานห้องปฏิบัติการ
19	นายทวีศักดิ์ กันทะสอน	ช่างทันตกรรม	งานช่างทันตกรรม
20	นางสาวสมฤทัย ยารังษิ	ผู้ปฏิบัติงานทันตกรรม	งานบริการทางทันตกรรม
21	นางสาวเบญจวรรณ เมืองกอน	ผู้ปฏิบัติงานทันตกรรม	งานบริการทางทันตกรรม
22	นางสาวฐิติพร ตนะทิพย์	ผู้ปฏิบัติงานทันตกรรม	งานบริการทางทันตกรรม
23	นางสาวอรณี ทาจินะ	ผู้ปฏิบัติงานทันตกรรม	งานบริการทางทันตกรรม
24	นางสาวนันทกา กำลั้งแก	ผู้ปฏิบัติงานทันตกรรม	งานบริการทางทันตกรรม
25	นางสาวสิรินทร์ภัสร์ เรือนสอน	ผู้ปฏิบัติงานทันตกรรม	งานบริการทางทันตกรรม
26	ว่าที่ร้อยตรีไชยวุฒิ ปัญญา	วิศวกร	งานด้านวิศวกรรม
27	นายวสุ สุริยะะ	ช่างเทคนิค	งานซ่อมบำรุง
28	นางสาวสุปวีณ์ พรหมพันธ์	พยาบาลวิชาชีพ	งานการพยาบาล

สมรรถนะประจำตัวของบุคลากรสายสนับสนุน

ลำดับ	ชื่อ - สกุล	ตำแหน่ง	หน้าที่รับผิดชอบ (Job Description)
29	นางสาวอัจฉรา ผูกมณีคง	เจ้าหน้าที่บริหารงานทั่วไป	งานธุรการคณะ
30	นางสาวณัฏติมา ปัญญาดี	นักวิชาการเงินและบัญชี	งานการเงินและบัญชี รพ.ทันตกรรม
31	นางสาวพิชยา จิตสงบ	นักวิชาการเงินและบัญชี	งานการเงินและบัญชี รพ.ทันตกรรม
32	นางสาวอัจฉราภรณ์ บวรกิจ	นักวิชาการเวชสถิติ	งานบริการเวชระเบียน
33	นางสาวพรพิมล สุรินทร์	ผู้ปฏิบัติงานทันตกรรม	งานบริการทางทันตกรรม
34	นางสาวรุ่งนภา บัวเทศ	ผู้ปฏิบัติงานทันตกรรม	งานบริการทางทันตกรรม

สมรรถนะประจำตัวลูกจ้างชั่วคราวสายสนับสนุน

ลำดับ	ชื่อ - สกุล	ตำแหน่ง	หน้าที่รับผิดชอบ (Job Description)
1	นางสาววรารัตน์ อัมพะเศวต	เจ้าหน้าที่บริหารงานทั่วไป	งานวิชาการ
2	นางสาววรารัตน์ อ่อนนวล	เจ้าหน้าที่บริหารงานทั่วไป	งานวิชาการ
3	วาทีรอยตรีหญิงศศิธร ตีจ้อย	เจ้าหน้าที่บริหารงานทั่วไป	งานประกันคุณภาพการศึกษา
4	นางสาวพิมลพรรณ วงศ์เรือง	นักประชาสัมพันธ์	งานประชาสัมพันธ์
5	นายญาณะชัย ตุ่มพลอย	พนักงานขับรถ	งานขับรถยนต์
6	นางสาวภัทรนิษฐ์ น้อยหอม	นักวิชาการศึกษา	งานวิชาการ
7	นางสาวพรพิมล สิงห์แก้ว	นักวิชาการสาธารณสุข	งานวิจัย
8	นางสาวปนัดดา คำสีवास	นักวิชาการพัสดุ	งานพัสดุ รพ.ทันตกรรม
9	นางสาวปริยาภัทร แสงมณีวรรณ	ผู้ปฏิบัติงานบริหาร	งานสนับสนุนบริการสุขภาพ
10	นายประพัฒน์ ของงาม	นักวิชาการพัสดุ	งานพัสดุ รพ.ทันตกรรม
11	นายวิวัฒน์ จารุวรรณรัตน์	นักวิชาการคอมพิวเตอร์	งานเทคโนโลยีสารสนเทศ รพ.ทันตกรรม
12	นางสาวลฎาภา วงศ์ใหญ่	ผู้ปฏิบัติงานทันตกรรม	งานบริการทางทันตกรรม
13	นางสาวประภัสสร พรมเมืองยอง	ผู้ปฏิบัติงานทันตกรรม	งานบริการทางทันตกรรม
14	นางสาววรรณภัสสร อุดมพิสุทธิคุณ	ผู้ปฏิบัติงานทันตกรรม	งานบริการทางทันตกรรม
15	นางสาวภูษิตา สัปรุณรังษี	ผู้ปฏิบัติงานทันตกรรม	งานบริการทางทันตกรรม
16	นางสาวกุลปรีชา ปานงาม	ผู้ปฏิบัติงานทันตกรรม	งานบริการทางทันตกรรม
17	นางสาววิมลรัตน์ มหิตทานนท์	ผู้ปฏิบัติงานทันตกรรม	งานบริการทางทันตกรรม
18	นางสาวนารีรัตน์ ตีปศรีบุตร	ผู้ปฏิบัติงานทันตกรรม	งานบริการทางทันตกรรม

## แผนการเกษียณอายุและผู้ที่สิ้นสุดการจ้าง

### แผนการเกษียณอายุราชการของบุคลากร และการจัดหาอัตราทดแทนผู้เกษียณอายุราชการ ทัศนแพทยศาสตร์บัณฑิต

หลักสูตร/กลุ่มสาขาวิชา	จำนวนอาจารย์เกษียณอายุราชการ (จำนวนคน)											แผนการจัดหาอัตราทดแทน(จำนวนคน)										
	2590	2591	2592	2593	2594	2595	2596	2597	2598	2599	2600	2590	2591	2592	2593	2594	2595	2596	2597	2598	2599	2600
1. ทบ. กลุ่มสาขาวิชาเวชศาสตร์และ ศัลยศาสตร์ช่องปาก	1	-	2	-	-	-	2	-	2	1	-	1	-	2	-	-	-	2	-	1	1	-
2. ทบ.กลุ่มสาขาวิชาทันตกรรมบูรณะ	-	-	1	-	2	1	1	2	1	-	4	-	-	1	-	2	1	1	2	-	-	4
3. ทบ. กลุ่มสาขาวิชาทันตกรรมป้องกัน และชุมชน	-	-	1	1	-	-	-	2	1	-	2	-	-	1	1	-	-	-	2	-	-	2

## การสิ้นสุดการจ้าง

คณะทัศนแพทยศาสตร์ มีการวางแผนและปฏิบัติตามแผนในเรื่องการสิ้นสุดการจ้าง และการเกษียณอายุงาน โดยมีการกำหนด  
การจัดหาอัตราทดแทน และการสรรหาบุคลากรทดแทน ดังนี้

- 1) การประกาศรับสมัครบุคคลตามระเบียบว่าด้วยการบริหารงานบุคคลของมหาวิทยาลัยพะเยา
- 2) การจัดหาทุนการศึกษาต่อให้แก่บัณฑิตที่มีผลการเรียนดี เพื่อกลับมาเป็นอาจารย์ทดแทนในหลักสูตรในอนาคต

สำหรับสวัสดิการในการสิ้นสุดการจ้าง มหาวิทยาลัยพะเยา จัดให้มีกองทุนสำรองเลี้ยงชีพสำหรับบุคลากร เพื่อออมเงินไว้เป็นหลักประกันการสิ้นสุดการทำงาน  
หรือเกษียณอายุงานในอนาคต โดยหักเงินสะสมจากเงินเดือนของสมาชิก ร้อยละ 5 ของค่าจ้างต่อเดือน และมหาวิทยาลัยจ่ายสมทบอีกร้อยละ 5 บุคลากรที่เป็นสมาชิก  
จะมีผลประโยชน์ตอบแทนตามช่วงเวลาการเป็นสมาชิก ตามประกาศกองทุนสำรองเลี้ยงชีพของมหาวิทยาลัยพะเยา

## สวัสดิการของมหาวิทยาลัยพะเยาและคณะทันตแพทยศาสตร์

1. มหาวิทยาลัยพะเยา ได้จัดทำประกันสุขภาพและอุบัติเหตุกลุ่มให้กับพนักงานมหาวิทยาลัย และทางคณะฯมีการจัดสวัสดิการให้ โดยจัดทำประกันสุขภาพและอุบัติเหตุกลุ่มให้กับลูกจ้างชั่วคราว ส่วนงานคณะ และจัดทำประกันอุบัติเหตุกลุ่มให้แก่ลูกจ้างชั่วคราวรายวัน

2. มหาวิทยาลัยพะเยา ได้จัดโครงการตรวจสุขภาพประจำปีให้กับพนักงานมหาวิทยาลัย และทางคณะฯมีการจัดสวัสดิการให้ เพื่อเข้าร่วมการตรวจสุขภาพประจำปีให้กับลูกจ้างชั่วคราว ส่วนงานคณะฯ

## การประเมินผลการปฏิบัติงานประจำปีของบุคลากรคณะทันตแพทยศาสตร์

คณะทันตแพทยศาสตร์ ได้ดำเนินการประเมินผลการปฏิบัติงานตามประกาศมหาวิทยาลัยพะเยา เรื่อง หลักเกณฑ์และวิธีการประเมินผลการปฏิบัติงานของพนักงานมหาวิทยาลัยพะเยา พ.ศ.2564 ลงวันที่ 16 กุมภาพันธ์ 2564 และประกาศมหาวิทยาลัยพะเยา เรื่อง หลักเกณฑ์และวิธีการประเมินผลการปฏิบัติงานของพนักงานมหาวิทยาลัยพะเยา (ฉบับที่ 2)พ.ศ.2564 ลงวันที่ 7 กุมภาพันธ์ 2564 และประกาศมหาวิทยาลัยพะเยา เรื่อง หลักเกณฑ์และวิธีการประเมินผลการปฏิบัติงานของพนักงานมหาวิทยาลัยพะเยา (ฉบับที่ 3) พ.ศ.2565 ลงวันที่ 5 กรกฎาคม 2565การประเมินจากการลา/สาย เพื่อนำผลที่ได้ใช้ในการพิจารณาเลื่อนขั้นเงินเดือน รวมทั้งการพิจารณาผลการปฏิบัติงาน เพื่อประกอบการตัดสินใจของผู้บริหารในการบริหารตำแหน่ง และปรับปรุงรูปแบบการดำเนินงาน