



รายงานผลการดำเนินงานตามแผนยุทธศาสตร์การพัฒนาศึกษา
คณะทันตแพทยศาสตร์
ประจำปีงบประมาณ พ.ศ. 2568 รอบ 6 เดือน
(ตุลาคม 2567 – มีนาคม 2568)

คณะทันตแพทยศาสตร์
มหาวิทยาลัยพะเยา

คำนำ

รายงานความก้าวหน้าผลการดำเนินงานตามแผนยุทธศาสตร์การพัฒนาคณะทันตแพทยศาสตร์ และแผนปฏิบัติการประจำปีงบประมาณ พ.ศ. 2568 รอบ 6 เดือน (ตุลาคม 2567 – มีนาคม 2568) นี้เป็นการติดตามตรวจสอบผลการดำเนินงานและการรายงานความก้าวหน้าของการดำเนินงานตามตัวชี้วัดที่กำหนดไว้ในแผนฯ ซึ่งผลการดำเนินงานในภาพรวมพบว่า ส่วนใหญ่ส่วนงานและหน่วยงานสามารถดำเนินการได้ตามเป้าหมายและตัวชี้วัดที่กำหนดไว้

คณะทันตแพทยศาสตร์ หวังเป็นอย่างยิ่งว่า รายงานความก้าวหน้าผลการดำเนินงานตามแผนยุทธศาสตร์การพัฒนาคณะทันตแพทยศาสตร์ จะเป็นประโยชน์ในการปรับปรุงพัฒนาการดำเนินงาน และเป็นแนวทางในการบริหารจัดการของผู้บริหารส่วนงานและหน่วยงาน ให้มีประสิทธิภาพยิ่งขึ้น

คณะทันตแพทยศาสตร์

มหาวิทยาลัยพะเยา

2568

สารบัญ

	หน้า
คำนำ	1
สารบัญ	2
บทสรุปผู้บริหาร	3
ส่วนที่ 1 โครงร่างองค์กร	4
1.1 ประวัติความเป็นมาของคณะทันตแพทยศาสตร์ มหาวิทยาลัยพะเยา	4
1.2 ปรัชญา/ปณิธาน/วิสัยทัศน์/พันธกิจ/ค่านิยมองค์กร	5
1.3 โครงสร้างการบริหารงานคณะทันตแพทยศาสตร์	6
1.4 โครงสร้างองค์กร คณะทันตแพทยศาสตร์	6
ส่วนที่ 2 รายงานความก้าวหน้าผลการดำเนินงานตามแผนยุทธศาสตร์การพัฒนา คณะทันตแพทยศาสตร์ ประจำปีงบประมาณ พ.ศ. 2568 รอบ 6 เดือน (ตุลาคม 2567 – มีนาคม 2568)	7
ส่วนที่ 3 การวัด การวิเคราะห์ และพัฒนา (Measurement, Analysis, and Improvement of Organizational Performance)	17
3.1 การวัดผลการดำเนินงาน (Performance Measurement)	18
3.2 ระบบการปรับปรุงผลการดำเนินการ (Performance Improvement System)	19

บทสรุปผู้บริหาร

แผนยุทธศาสตร์การพัฒนามหาวิทยาลัยพะเยา ประจำปีงบประมาณ พ.ศ. 2567 – 2570 นี้ ได้จัดทำขึ้นเพื่อให้สอดคล้องกับทิศทางการพัฒนาประเทศ โดยมีความสอดคล้องและเชื่อมโยงกับยุทธศาสตร์ชาติ 20 ปี (พ.ศ. 2561 – 2580) (ร่าง) แผนพัฒนาเศรษฐกิจและสังคมแห่งชาติฉบับที่ 13 ประกาศราชกิจจานุเบกษา เรื่อง คำแถลงนโยบายของคณะรัฐมนตรี พลเอกประยุทธ์ จันทร์โอชา นายกรัฐมนตรี เมื่อวันที่ 25 กรกฎาคม 2562 แผนการศึกษาแห่งชาติ พ.ศ. 2560 – 2579 มาตรฐานการศึกษาของชาติ พ.ศ. 2561 แผนอุดมศึกษาระยะยาว 20 ปี พ.ศ. 2561 – 2580 และนโยบายและยุทธศาสตร์การอุดมศึกษา วิทยาศาสตร์ วิจัยและนวัตกรรม พ.ศ. 2563 – 2570 และมีความสอดคล้องกับการจัดกลุ่มสถาบันอุดมศึกษา ตามพระราชบัญญัติการอุดมศึกษา พ.ศ. 2562 หมวด 3 ประเภทและกลุ่มของสถาบันอุดมศึกษา และกฎกระทรวง การจัดกลุ่มสถาบันอุดมศึกษา พ.ศ. 2564 รวมทั้งได้มีการนำข้อเสนอแนะของสภามหาวิทยาลัยพะเยา เรื่องการกำหนดกลุ่มสถาบันอุดมศึกษาเชิงยุทธศาสตร์ของมหาวิทยาลัยพะเยา ในคราวประชุมวาระพิเศษ ครั้งที่ 1/2564 เมื่อวันที่ 26 มิถุนายน 2564 มาเป็นแนวทางในการจัดทำแผนพัฒนามหาวิทยาลัยพะเยาดังกล่าวด้วย

แผนยุทธศาสตร์การพัฒนามหาวิทยาลัยพะเยา ฉบับนี้ ได้จัดทำขึ้นตามเกณฑ์คุณภาพการศึกษาเพื่อการดำเนินการที่เป็นเลิศ (Education Criteria for Performance Excellence) หรือ EdPEX โดยการมีส่วนร่วมของผู้มีส่วนได้ส่วนเสียทุกกลุ่ม ตามขั้นตอน ได้แก่ การวิเคราะห์สภาพแวดล้อมองค์กร การวิเคราะห์ตำแหน่งทางยุทธศาสตร์ การกำหนดวัตถุประสงค์เชิงยุทธศาสตร์ การกำหนดประเด็นยุทธศาสตร์และกลยุทธ์ การจัดทำแผนปฏิบัติการระดับมหาวิทยาลัย การถ่ายทอดแผนของมหาวิทยาลัย ไปสู่การปฏิบัติของคณะ/หน่วยงาน การติดตามประเมินความสำเร็จของแผน และปรับปรุงพัฒนา ตามแผนยุทธศาสตร์การพัฒนามหาวิทยาลัยพะเยา ระยะ 5 ปี (ปีงบประมาณ พ.ศ. 2568 – 2572) ประกอบไปด้วย 5 ประเด็นยุทธศาสตร์ ได้แก่

- ประเด็นยุทธศาสตร์ที่ 1 การพัฒนากำลังคนที่มีสมรรถนะและทักษะแห่งอนาคต
- ประเด็นยุทธศาสตร์ที่ 2 การสร้างงานวิจัยและนวัตกรรม พัฒนาเศรษฐกิจ สังคมและชุมชน
- ประเด็นยุทธศาสตร์ที่ 3 การบริการวิชาการและสร้างสรรค์พื้นที่การเรียนรู้ เพื่อความเป็นอยู่ที่ดีทางสังคม
- ประเด็นยุทธศาสตร์ที่ 4 การส่งเสริมการทำนุบำรุงศิลปวัฒนธรรมเพื่อความเป็นไทยและเอกลักษณ์ของชาติ
- ประเด็นยุทธศาสตร์ที่ 5 การพัฒนาระบบบริหารจัดการที่ทันสมัย มีประสิทธิภาพ โปร่งใสและมีธรรมาภิบาล

ส่วนที่ 1

โครงสร้างองค์กร (Organization Profile)

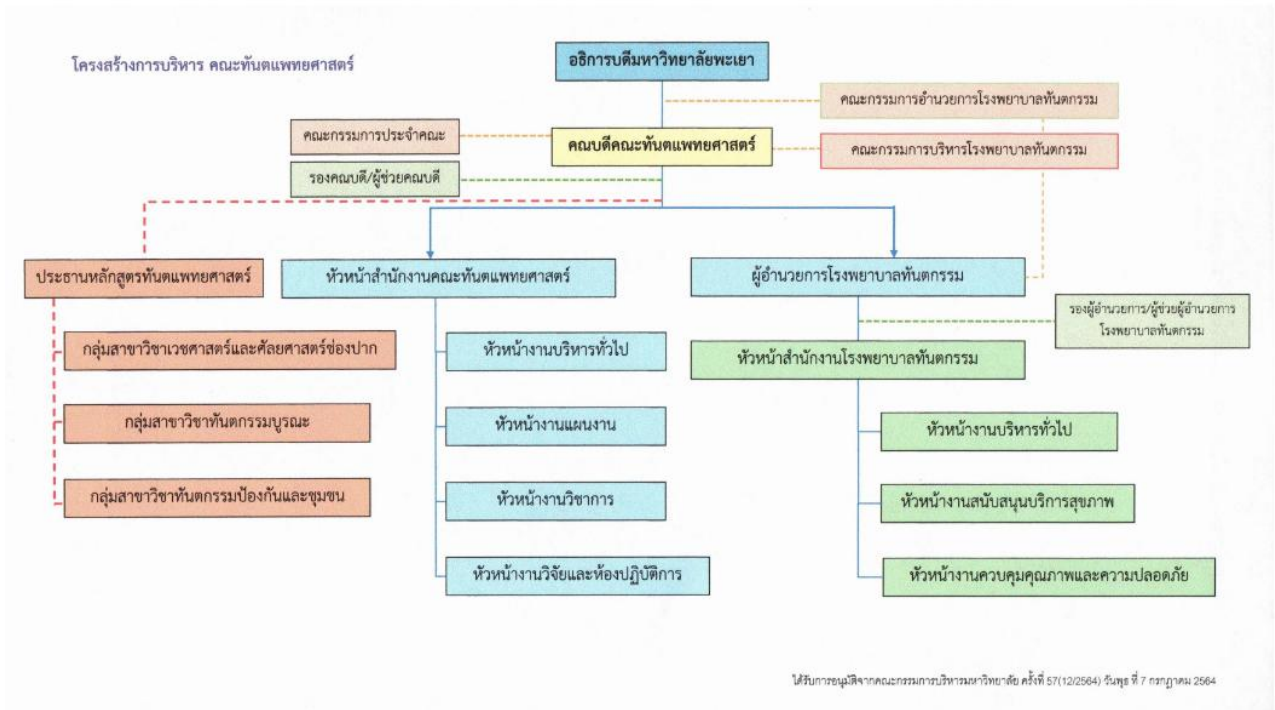
1.1 ประวัติความเป็นมาของคณะทันตแพทยศาสตร์ มหาวิทยาลัยพะเยา

สภามหาวิทยาลัยพะเยาให้ความเห็นชอบในคราวประชุมครั้งที่ 4/2555 เมื่อวันที่ 2 มิถุนายน 2555 ให้จัดตั้งคณะทันตแพทยศาสตร์ เพื่อผลิตทันตแพทย์เพิ่มตามความต้องการของประเทศ และสามารถตอบสนองนโยบายการพัฒนาสุขภาพของประชาชนของรัฐบาลในการแก้ปัญหาการกระจายบุคลากรทางวิทยาศาสตร์สุขภาพและทางด้านสาธารณสุขของประเทศเป็นรูปธรรม ดังปณิธาน “มุ่งผลิตทันตบุคลากรที่มีความรู้ความสามารถ เพื่อเสริมสร้างความเข้มแข็งของชุมชน” ซึ่งทันตแพทย์เป็นสาขาวิชาที่ขาดแคลน โดยเฉพาะในเขตภาคเหนือตอนบน 4 จังหวัด ได้แก่ จังหวัดพะเยา จังหวัดแพร่ จังหวัดน่าน และจังหวัดเชียงราย คณะทันตแพทยศาสตร์ มหาวิทยาลัยพะเยา ได้ดำเนินการเปิดหลักสูตรทันตแพทยศาสตรบัณฑิต โดยสภามหาวิทยาลัยพะเยา มีมติอนุมัติหลักสูตรทันตแพทยศาสตรบัณฑิต หลักสูตรใหม่ พ.ศ.2556 ในคราวประชุมครั้งที่ 7/2555 เมื่อวันที่ 17 พฤศจิกายน 2555 และหลักสูตรทันตแพทยศาสตรบัณฑิต หลักสูตรปรับปรุง พ.ศ.2564 ได้รับการอนุมัติจากสภามหาวิทยาลัยพะเยา ในคราวประชุมครั้งที่ 4/2564 เมื่อวันที่ 29 พฤษภาคม 2564 คณะทันตแพทยศาสตร์ ได้กำหนดแผนการรับนิสิตปีละ 30 คน ปัจจุบันมีนิสิตรวมทั้งสิ้น 145 คน และได้ผลิตบัณฑิตสำเร็จการศึกษาแล้วจำนวน 5 รุ่น

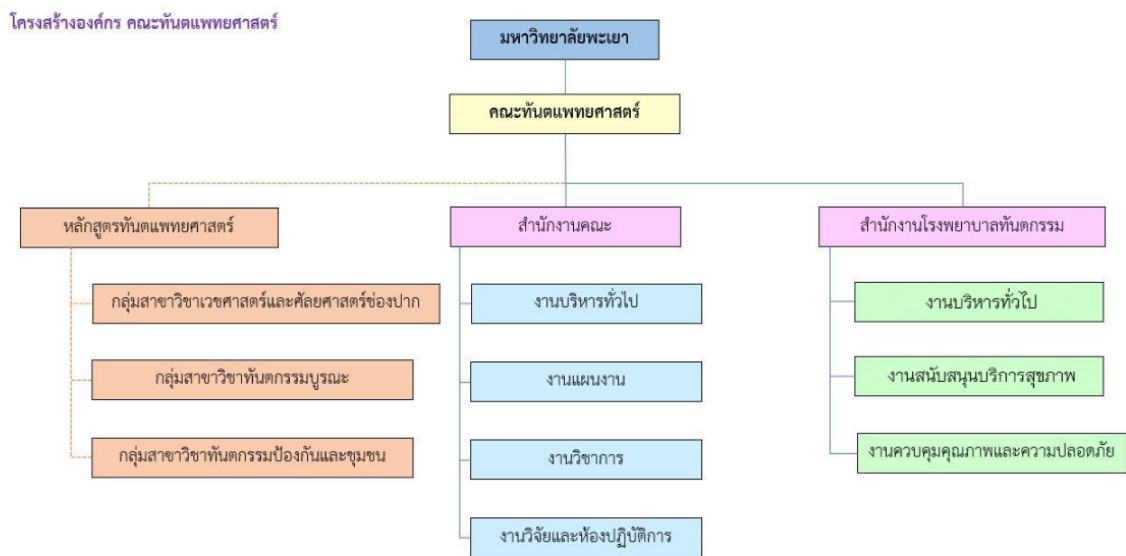
1.2 ปรัชญา/ปณิธาน/วิสัยทัศน์/พันธกิจ/ค่านิยมองค์กร

ปรัชญา	“บริหารด้วยทักษะ และจรรยาบรรณแห่งวิชาชีพเพื่อรับใช้สังคมอย่างมีคุณภาพ”
ปณิธาน	“มุ่งผลิตทันตบุคลากร ที่มีความรู้ความสามารถมาตรฐานทางวิชาการทัดเทียมนานาชาติ อารยประเทศ เพื่อเสริมสร้างความเข้มแข็งของชุมชน”
วิสัยทัศน์	สถาบันแห่งศาสตร์และวิทยาการทางทันตกรรมเพื่อสังคม
พันธกิจ	<ol style="list-style-type: none"> 1. ผลิตบัณฑิตทุกระดับให้มีคุณภาพคุณธรรม สอดคล้องกับความต้องการและการเปลี่ยนแปลงของชุมชนและสังคม 2. วิจัยพื้นฐานและวิจัยประยุกต์ทางทันตแพทยศาสตร์ และสาธารณสุขที่เกี่ยวข้อง เพื่อความเป็นเลิศทางวิชาการ และเชื่อมโยงกับปัญหาของชุมชนและสังคม 3. ให้บริการทางทันตกรรมที่มีคุณภาพตามมาตรฐานสากล 4. ให้บริการวิชาการอย่างมีส่วนร่วมเพื่อสร้างความเข้มแข็งแก่ชุมชนและสังคม 5. ทำนุบำรุงศาสนา ศิลปะ วัฒนธรรมประเพณีของไทยและท้องถิ่นล้านนา รวมถึงอนุรักษ์ พัฒนาทรัพยากร ธรรมชาติและสิ่งแวดล้อมอย่างยั่งยืน
ค่านิยมองค์กร	<p>D = Determination = แน่วแน่ทำ กล้าตัดสินใจ</p> <p>E = Ethic = ยึดมั่นจริยธรรม</p> <p>N = Networking = เครือข่ายความร่วมมือ</p> <p>T = Trust = ความน่าเชื่อถือ</p> <p>U = Unity = ทำงานร่วมกันเป็นหนึ่ง มุ่งสู่เป้าหมาย</p> <p>P = Professional = ทำงานอย่างมืออาชีพ เพื่อคุณภาพ และมาตรฐาน</p>

1.3 โครงสร้างการบริหารงานคณะทันตแพทยศาสตร์



1.4 โครงสร้างองค์กร คณะทันตแพทยศาสตร์



ส่วนที่ 2
รายงานความก้าวหน้าผลการดำเนินงานตาม
แผนยุทธศาสตร์การพัฒนาคณะทันตแพทยศาสตร์ ประจำปีงบประมาณ พ.ศ. 2568
รอบ 6 เดือน (ตุลาคม 2567 – มีนาคม 2568)

ตารางที่ 1 แสดงรายงานความก้าวหน้าผลการดำเนินงานตามแผนยุทธศาสตร์การพัฒนาคณะทันตแพทยศาสตร์ในรอบ 6 เดือน
 (ตุลาคม 2567 – มีนาคม 2568)

ประเด็นยุทธศาสตร์ ระดับมหาวิทยาลัย	ประเด็นยุทธศาสตร์ ระดับคณะ	ตัวชี้วัดระดับคณะ (ตัวชี้วัดของคณะ)	ค่า เป้าหมาย ปี 2568	ผลลัพธ์	ร้อยละ ความสำเร็จ	ผู้รับผิดชอบ
ประเด็นยุทธศาสตร์ที่ 1	ประเด็นยุทธศาสตร์ที่ 1 การจัดการการศึกษาสู่ ความเป็นเลิศทาง วิชาการ และมี มาตรฐานสากลเพื่อผลิต บัณฑิตที่มีคุณธรรม	1.1 การเรียนรู้ของผู้เรียนและด้าน กระบวนการ	ร้อยละ 90	N/A (อยู่ในระหว่าง ดำเนินการ)	N/A	รองคณบดีฝ่ายวิชาการ
		1.2 ร้อยละของบัณฑิตที่สอบผ่าน ใบประกอบวิชาชีพ NL1 ในครั้ง แรก	ร้อยละ 85	สอบ 34 ผ่าน 22	64.21	รองคณบดีฝ่ายวิชาการ

ประเด็นยุทธศาสตร์ ระดับมหาวิทยาลัย	ประเด็นยุทธศาสตร์ ระดับคณะ	ตัวชี้วัดระดับคณะ (ตัวชี้วัดของคณะ)	ค่า เป้าหมาย ปี 2568	ผลลัพธ์	ร้อยละ ความสำเร็จ	ผู้รับผิดชอบ
	คุณภาพและมีทักษะการ เป็นพลเมืองโลก	1.3 ร้อยละของบัณฑิตที่สอบผ่าน ใบประกอบวิชาชีพ NL2 ในครั้ง แรก	ร้อยละ 90	คลินิก สอบ 1 ผ่าน 0 กฎหมาย สอบ 1 ผ่าน 1	50	รองคณบดีฝ่ายวิชาการ
		1.4 ร้อยละของนิสิตที่คงอยู่ใน หลักสูตร	ร้อยละ 100	29	96.6	รองคณบดีฝ่ายวิชาการ
		1.5 จำนวนโครงการ/กิจกรรมที่ เกิดจากความร่วมมือกับเครือข่าย ภายนอก	1 เครือข่าย	1	100	รองคณบดีฝ่ายวิชาการ
		1.6 ผลสำรวจความพึงพอใจต่อ การจัดการเรียนการสอน (ชั้นปีที่ 3, 6 และบัณฑิตจบใหม่)	ร้อยละ 85	3.2	64	รองคณบดีฝ่ายวิชาการ
		1.7 ผลสำรวจความพึงพอใจของ ผู้ใช้บัณฑิต	ร้อยละ 90	3.95	79	รองคณบดีฝ่ายวิชาการ
		1.8 ความพึงพอใจของแหล่งฝึก	ระดับ 4	N/A	N/A	รองคณบดีฝ่ายวิชาการ
		1.9 จำนวนอาจารย์ต่อจำนวน นักศึกษา	อัตราส่วน 6	7.25 (20:145)	80	รองคณบดีฝ่ายวิชาการ

ประเด็นยุทธศาสตร์ ระดับมหาวิทยาลัย	ประเด็นยุทธศาสตร์ ระดับคณะ	ตัวชี้วัดระดับคณะ (ตัวชี้วัดของคณะ)	ค่า เป้าหมาย ปี 2568	ผลลัพธ์	ร้อยละ ความสำเร็จ	ผู้รับผิดชอบ
		1.10 ร้อยละของอาจารย์ที่มี ตำแหน่งวิชาการ	ร้อยละ 10	20:2	100	รองคณบดีฝ่ายวิชาการ
		1.11 ร้อยละของจำนวนผู้เรียน เทียบกับเป้าหมาย	ร้อยละ 100	30	100	รองคณบดีฝ่ายวิชาการ
		1.12 จำนวนนักศึกษาที่สมัครและ รับเข้า	30 คน	30	100	รองคณบดีฝ่ายวิชาการ
		1.13 ช่วงคะแนนสอบแข่งขันเข้า [สูง]	ช่วงคะแนน 100	80.51	80.51	รองคณบดีฝ่ายวิชาการ
		1.14 ช่วงคะแนนสอบแข่งขันเข้า [ต่ำ]	ช่วงคะแนน 0	50.41	50.41	รองคณบดีฝ่ายวิชาการ
		1.15 จำนวนผู้มารับบริการทาง วิชาการ	5,000 คน	N/A (อยู่ในระหว่าง ดำเนินการ)	N/A	รองคณบดีฝ่ายวิชาการ
ประเด็นยุทธศาสตร์ที่ 2	ประเด็นยุทธศาสตร์ที่ 2 สร้างความเป็นเลิศด้าน การวิจัยและสร้าง	2.1 จำนวนงานวิจัยและงาน สร้างสรรค์ที่ได้รับการตีพิมพ์และ เผยแพร่	5 ผลงาน	6	100	รองคณบดีฝ่ายวิชาการ

ประเด็นยุทธศาสตร์ ระดับมหาวิทยาลัย	ประเด็นยุทธศาสตร์ ระดับคณะ	ตัวชี้วัดระดับคณะ (ตัวชี้วัดของคณะ)	ค่า เป้าหมาย ปี 2568	ผลลัพธ์	ร้อยละ ความสำเร็จ	ผู้รับผิดชอบ
	นวัตกรรม ด้วย การศึกษาแบบสห วิทยาการ ที่สนับสนุน ยุทธศาสตร์เชิงรุกของ มหาวิทยาลัย	2.2 จำนวนโครงการส่งเสริม สนับสนุนชุมชน	1 โครงการ	4	100	รองคณบดีฝ่ายวิชาการ
		2.3 จำนวนงานวิจัยที่ตอบสนอง ต่อปัญหาของชุมชน	10 ผลงาน	11	100	รองคณบดีฝ่ายวิชาการ
		2.4 จำนวนงานวิจัยที่ได้รับเงิน สนับสนุนที่ได้รับทุนวิจัยจาก หน่วยงานภายนอก	1 ผลงาน	0	0	รองคณบดีฝ่ายวิชาการ
		2.5 จำนวนเครือข่ายความร่วมมือ งานวิจัยกับต่างประเทศ	1 เครือข่าย	2	100	รองคณบดีฝ่ายวิชาการ
		2.6 จำนวนงานวิจัยที่ได้รับเงิน สนับสนุนที่ได้รับทุนวิจัยจาก หน่วยงานภายนอก	1 ผลงาน	2	100	รองคณบดีฝ่ายวิชาการ
		ประเด็นยุทธศาสตร์ที่ 3	ประเด็นยุทธศาสตร์ที่ 3 สร้างความเป็นเลิศด้าน การบริการทางทันต กรรมและด้านบริการ วิชาการแก่สังคม ที่	3.1 จำนวนกิจกรรมการให้ความรู้ การดูแลสุขภาพช่องปากแก่ ประชาชนและชุมชน	1 กิจกรรม	4
		3.2 อัตราการเกิดอุบัติเหตุภายใน โรงพยาบาลทันตกรรม	0 ครั้ง	2	0	รองคณบดีฝ่ายโรงพยาบาล ทันตกรรม

ประเด็นยุทธศาสตร์ ระดับมหาวิทยาลัย	ประเด็นยุทธศาสตร์ ระดับคณะ	ตัวชี้วัดระดับคณะ (ตัวชี้วัดของคณะ)	ค่า เป้าหมาย ปี 2568	ผลลัพธ์	ร้อยละ ความสำเร็จ	ผู้รับผิดชอบ
	สนับสนุนยุทธศาสตร์ เชิงรุกของมหาวิทยาลัย สอดคล้องกับความ ต้องการพัฒนาของ ท้องถิ่น ประเทศและ สนับสนุนการบริการ วิชาการระดับนานาชาติ	3.3 อัตราการเกิดอุบัติเหตุภายใน คณะทันตแพทยศาสตร์	0 ครั้ง	0	100	รองคณบดีฝ่ายโรงพยาบาล ทันตกรรม
		3.4 อัตราการเกิดอุบัติเหตุการณด้าน ข้อมูลสารสนเทศในระบบ คอมพิวเตอร์	0 ครั้ง	2	0	รองคณบดีฝ่ายโรงพยาบาล ทันตกรรม
		3.5 ผลสำรวจความพึงพอใจของ ผู้มาเข้าใช้บริการวิชาการ	ร้อยละ 90	N/A (อยู่ในระหว่าง ดำเนินการ)	N/A	รองคณบดีฝ่ายโรงพยาบาล ทันตกรรม
		3.6 ความผูกพันของผู้ใช้บริการ (มาใช้บริการซ้ำมากกว่า 2 ครั้ง)	ร้อยละ 60	N/A (อยู่ในระหว่าง ดำเนินการ)	N/A	รองคณบดีฝ่ายโรงพยาบาล ทันตกรรม
		3.7 จำนวนกิจกรรมการบริการ วิชาการที่บูรณาการการเรียนการ สอนแก่ชุมชน	1 กิจกรรม	1	100	รองคณบดีฝ่ายโรงพยาบาล ทันตกรรม
		3.8 จำนวนผู้รับบริการรักษา พยาบาลที่โรงพยาบาลทันตกรรม	1 ครั้ง	N/A (อยู่ในระหว่าง ดำเนินการ)	N/A	รองคณบดีฝ่ายโรงพยาบาล ทันตกรรม

ประเด็นยุทธศาสตร์ ระดับมหาวิทยาลัย	ประเด็นยุทธศาสตร์ ระดับคณะ	ตัวชี้วัดระดับคณะ (ตัวชี้วัดของคณะ)	ค่า เป้าหมาย ปี 2568	ผลลัพธ์	ร้อยละ ความสำเร็จ	ผู้รับผิดชอบ
		3.9 จำนวนผู้ใช้บริการ: ชุมชน ใกล้เคียง/ต่างอำเภอ/ต่างจังหวัด	4,000 คน	N/A (อยู่ในระหว่าง ดำเนินการ)	N/A	รองคณบดีฝ่ายโรงพยาบาล ทันตกรรม
		3.10 จำนวนผู้ใช้บริการ: ชุมชนใน มหาวิทยาลัย	2,000 คน	N/A (อยู่ในระหว่าง ดำเนินการ)	N/A	รองคณบดีฝ่ายโรงพยาบาล ทันตกรรม
		3.11 จำนวนผู้ใช้บริการ: จำแนก ตามสิทธิการรักษา 4 สิทธิ	1,000 คน	N/A (อยู่ในระหว่าง ดำเนินการ)	N/A	รองคณบดีฝ่ายโรงพยาบาล ทันตกรรม
		3.12 จำนวนครั้งในการให้บริการ ทันตกรรมแก่ชุมชน/ผู้ด้อยโอกาส ในพื้นที่ห่างไกล	1 ครั้ง	3	100	รองคณบดีฝ่ายโรงพยาบาล ทันตกรรม
ประเด็นยุทธศาสตร์ที่ 4	ประเด็นยุทธศาสตร์ที่ 4 ส่งเสริม และอนุรักษ์ ศิลปวัฒนธรรมท้องถิ่น ล้านนา พลังงาน ทรัพยากร ธรรมชาติ	4.1 มีกิจกรรม/โครงการที่ส่งเสริม ด้านการอนุรักษ์ ฟื้นฟู ทำนุบำรุง ศิลปวัฒนธรรมร่วมกับนิสิตอย่าง น้อย จำนวน 1 โครงการ)	1 โครงการ	1	100	ผู้ช่วยคณบดีฝ่ายพัฒนา คุณภาพนิสิต

ประเด็นยุทธศาสตร์ ระดับมหาวิทยาลัย	ประเด็นยุทธศาสตร์ ระดับคณะ	ตัวชี้วัดระดับคณะ (ตัวชี้วัดของคณะ)	ค่า เป้าหมาย ปี 2568	ผลลัพธ์	ร้อยละ ความสำเร็จ	ผู้รับผิดชอบ
	และสิ่งแวดล้อม ที่ สนับสนุนยุทธศาสตร์ เชิงรุกของมหาวิทยาลัย					
ประเด็นยุทธศาสตร์ที่ 5	ประเด็นยุทธศาสตร์ที่ 5 แสวงหารายได้ เพื่อการ พัฒนาและพึ่งพาตัวเอง ได้อย่างยั่งยืน	5.1 รายรับจากการบริการทางทัน ตกรรมเพิ่มขึ้น (ต่อปี)	10 %	N/A (อยู่ในระหว่าง ดำเนินการ)	N/A	รองคณบดีฝ่ายโรงพยาบาล ทันตกรรม
		5.2 มีกิจกรรมที่ส่งเสริมสาย สัมพันธ์ศิษย์เก่าและศิษย์ปัจจุบัน	1 กิจกรรม	1	100	ผู้ช่วยคณบดีฝ่ายพัฒนา คุณภาพนิสิต
	ประเด็นยุทธศาสตร์ที่ 6 การบริหารจัดการ รูปแบบใหม่โดยยึด หลักธรรมาภิบาล ส่งเสริมให้องค์กรมี ความรับผิดชอบต่อ สังคมจิตบริการ และ สนับสนุนการขับเคลื่อน	6.1 ร้อยละของบุคลากรที่ รับทราบวิสัยทัศน์และแผน ยุทธศาสตร์ขององค์กร	ร้อยละ 100	100	100	รองคณบดีฝ่ายยุทธศาสตร์และ พัฒนาคุณภาพองค์กร
		6.2 ร้อยละความสำเร็จของการ ติดตามการใช้จ่ายงบประมาณ ตามแผน	ร้อยละ 100	43.46	43.46	รองคณบดีฝ่ายยุทธศาสตร์และ พัฒนาคุณภาพองค์กร
		6.3 ร้อยละผลสำเร็จของโครงการ ที่บรรลุเป้าหมาย	ร้อยละ 90	30.31	36.68	รองคณบดีฝ่ายยุทธศาสตร์และ พัฒนาคุณภาพองค์กร

ประเด็นยุทธศาสตร์ ระดับมหาวิทยาลัย	ประเด็นยุทธศาสตร์ ระดับคณะ	ตัวชี้วัดระดับคณะ (ตัวชี้วัดของคณะ)	ค่า เป้าหมาย ปี 2568	ผลลัพธ์	ร้อยละ ความสำเร็จ	ผู้รับผิดชอบ
	ยุทธศาสตร์ของ มหาวิทยาลัย	6.4 ร้อยละความสำเร็จของการ ดำเนินการตามแผน ปฏิบัติการ สำคัญ	ร้อยละ 100	18.75	18.75	รองคณบดีฝ่ายยุทธศาสตร์และ พัฒนาคุณภาพองค์กร
		6.5 ร้อยละความสำเร็จของ ตัวชี้วัดตามแผนกลยุทธ์	ร้อยละ 100	75.32	75.32	รองคณบดีฝ่ายยุทธศาสตร์และ พัฒนาคุณภาพองค์กร
		6.6 การลาออกของบุคลากร	ร้อยละ 0	1	0	รองคณบดีฝ่ายยุทธศาสตร์และ พัฒนาคุณภาพองค์กร
		6.7 ร้อยละความเสี่ยงที่ควบคุมได้	ร้อยละ 100	100	100	รองคณบดีฝ่ายยุทธศาสตร์และ พัฒนาคุณภาพองค์กร
		6.8 ผลคะแนนคุณธรรมและความ โปร่งใส	คะแนน 80	N/A (อยู่ในระหว่าง ดำเนินการ)	N/A	รองคณบดีฝ่ายยุทธศาสตร์และ พัฒนาคุณภาพองค์กร
		6.9 จำนวนขอรองเรียนต่อผู้บริหาร ที่ปฏิบัติผิดหลักจริยธรรมคณะฯ	จำนวน 0	0	100	รองคณบดีฝ่ายบริหารและ พัฒนาองค์กร
		6.10 จำนวนขอรองเรียนผลการ สอบและพบว่ามีความผิดพลาด	จำนวน 0	0	100	รองคณบดีฝ่ายบริหารและ พัฒนาองค์กร

ประเด็นยุทธศาสตร์ ระดับมหาวิทยาลัย	ประเด็นยุทธศาสตร์ ระดับคณะ	ตัวชี้วัดระดับคณะ (ตัวชี้วัดของคณะ)	ค่า เป้าหมาย ปี 2568	ผลลัพธ์	ร้อยละ ความสำเร็จ	ผู้รับผิดชอบ
		6.11 จำนวนคดีที่ผู้ป่วยฟ้องร้อง โรงพยาบาล	จำนวน 0	0	100	รองคณบดีฝ่ายบริหารและ พัฒนาองค์กร
		6.12 จำนวนบุคลากรทางการแพทย์ที่กระทำผิดจริยธรรม	จำนวน 0	0	100	รองคณบดีฝ่ายบริหารและ พัฒนาองค์กร
		6.13 ร้อยละของบุคลากรที่ได้รับการพัฒนาตนเอง	3 คน	8	100	รองคณบดีฝ่ายบริหารและ พัฒนาองค์กร
		6.14 จำนวนความก้าวหน้าของ บุคลากรสายสนับสนุน	3 คน	0	0	รองคณบดีฝ่ายบริหารและ พัฒนาองค์กร
		6.15 ร้อยละของบุคลากรที่ได้รับการพัฒนาตนเอง (สายวิชาการ และสนับสนุน)	ร้อยละ 8	15.38 (78:12)	100	รองคณบดีฝ่ายบริหารและ พัฒนาองค์กร
		6.16 ร้อยละของบุคลากรที่ได้รับการพัฒนาตนเอง (สายวิชาการ)	ร้อยละ 8	20 (20:4)	100	รองคณบดีฝ่ายบริหารและ พัฒนาองค์กร
		6.17 ร้อยละของบุคลากรที่ได้รับการพัฒนาตนเอง (สายสนับสนุน)	ร้อยละ 8	13.76 (58:8)	100	รองคณบดีฝ่ายบริหารและ พัฒนาองค์กร

ประเด็นยุทธศาสตร์ ระดับมหาวิทยาลัย	ประเด็นยุทธศาสตร์ ระดับคณะ	ตัวชี้วัดระดับคณะ (ตัวชี้วัดของคณะ)	ค่า เป้าหมาย ปี 2568	ผลลัพธ์	ร้อยละ ความสำเร็จ	ผู้รับผิดชอบ
		6.18 จำนวนความก้าวหน้าของบุคลากรสายสนับสนุน	3 คน	0	0	รองคณบดีฝ่ายบริหารและ พัฒนาองค์กร
		6.19 ความพึงพอใจของบุคลากรต่อสวัสดิการ/นโยบาย/การพัฒนา	5 คะแนน	N/A (อยู่ในระหว่าง ดำเนินการ)	N/A	รองคณบดีฝ่ายบริหารและ พัฒนาองค์กร
		6.20 ความพึงพอใจของบุคลากรต่อบรรยากาศ/สภาพแวดล้อมในการทำงาน	5 คะแนน	N/A (อยู่ในระหว่าง ดำเนินการ)	N/A	รองคณบดีฝ่ายบริหารและ พัฒนาองค์กร
		6.21 ผลสำรวจความผูกพันของบุคลากรต่อองค์กรโดยรวม	5 คะแนน	N/A (อยู่ในระหว่าง ดำเนินการ)	N/A	รองคณบดีฝ่ายบริหารและ พัฒนาองค์กร

ส่วนที่ 3

การวัด การวิเคราะห์ และพัฒนา

(Measurement, Analysis, and Improvement of Organizational Performance)

สรุปผลการดำเนินงานตามแผนปฏิบัติการ ประจำปีงบประมาณ พ.ศ.2568

จากการประเมินความสำเร็จการดำเนินงานตามแผนปฏิบัติการประจำปีงบประมาณ พ.ศ. 2568 สามารถแสดงรายงานผลออกเป็นแผนงานและโครงการ ตามแผนยุทธศาสตร์ 6 ด้าน ประกอบด้วย 6 แผนงาน 31 โครงการ ได้รับการจัดสรรงบประมาณไว้จำนวน 2,120,720.00 บาท มีผลการใช้จ่ายเงินงบประมาณทั้งสิ้น 433,801.64 คิดเป็นร้อยละ 20.45 และคณะสามารถดำเนินการได้ตามแผนงาน/โครงการที่กำหนดไว้

ผลการดำเนินงานตามแผนปฏิบัติการประจำปีงบประมาณ พ.ศ. 2568 มีผลการดำเนินการรวม ร้อยละ 75.32 โดยแผนงานโครงการด้านการจัดการการศึกษาสู่ความเป็นเลิศทางวิชาการและมีมาตรฐานสากลเพื่อผลิตบัณฑิตที่มีคุณธรรมคุณภาพและมีทักษะการเป็นพลเมืองโลก ร้อยละ 42.58 แผนงานโครงการด้านสร้างความเป็นเลิศด้านการวิจัยและสร้างนวัตกรรม ด้วยการศึกษาระบบสหวิทยาการที่สนับสนุนยุทธศาสตร์เชิงรุกของมหาวิทยาลัย ร้อยละ 83.33 แผนงานโครงการด้านสร้างความเป็นเลิศด้านการบริการทางทันตกรรมและด้านบริการวิชาการแก่สังคม ที่สนับสนุนยุทธศาสตร์เชิงรุกของมหาวิทยาลัย สอดคล้องกับความต้องการพัฒนาของท้องถิ่น ประเทศและสนับสนุนการบริการวิชาการระดับนานาชาติ ร้อยละ 66.67 แผนงานโครงการด้านส่งเสริมและอนุรักษ์ศิลปวัฒนธรรมท้องถิ่นล้านนา พลังงาน ทรัพยากร ธรรมชาติและสิ่งแวดล้อม ที่สนับสนุนยุทธศาสตร์เชิงรุกของมหาวิทยาลัย ร้อยละ 100.00 แผนงานโครงการด้านการแสวงหารายได้ เพื่อการพัฒนาและพึ่งพาตัวเองได้อย่างยั่งยืน ร้อยละ 100.00 และแผนงานโครงการด้านการบริหารจัดการรูปแบบใหม่โดยยึดหลักธรรมาภิบาล ส่งเสริมให้องค์กรมีความรับผิดชอบต่อสังคมจิตบริการ และสนับสนุนการขับเคลื่อนยุทธศาสตร์ของมหาวิทยาลัย ร้อยละ 69.07

ปัญหา/ อุปสรรค

จากการดำเนินงาน ตามแผนปฏิบัติการประจำปีงบประมาณสามารถสรุปได้ว่า มีอุปสรรคจากการดำเนินโครงการ เนื่องด้วย การดำเนินโครงการ อยู่ในช่วงปิดภาคเรียน จึงทำให้ มีนิสิต เข้าร่วมในโครงการ จำนวนน้อยลง และการดำเนินงาน ขึ้นอยู่กับคณะผู้บริหาร และบุคลากรที่เข้าร่วมโครงการ มีภารกิจที่ไม่ตรงกันอาจทำให้การกำหนดการจัดโครงการเป็นไปด้วยความ

ข้อเสนอแนะ

การดำเนินงาน ของคณะทันตแพทยศาสตร์เป็นเพียงส่วนหนึ่งในการตัวชี้วัดของมหาวิทยาลัยพะเยา จึงทำให้ไม่สามารถรายงานตัวชี้วัดในระบบ e-Budget ได้

3.1 การวัดผลการดำเนินงาน (Performance Measurement)

การดำเนินงานตามยุทธศาสตร์ของกองแผนงาน ประจำปี พ.ศ. 2568 (รอบ 6 เดือน) พบว่า มีการดำเนินงาน ตามมิติของ Balanced Scorecard ดังนี้

ด้านการเงิน (อธิบายถึงผลการใช้จ่ายงบประมาณว่าสอดคล้องกับแผน คุ่มค่า คุ่มทุน ได้ผลลัพธ์หรือไม่)

ผลการใช้จ่ายงบประมาณสอดคล้องกับแผนปฏิบัติงานที่วางไว้ได้อย่างคุ้มค่า และเกิดประโยชน์กับองค์กรอย่างเป็นที่น่าพอใจ

ด้านลูกค้า (อธิบายผลการดำเนินการว่าเป็นไปตามความคาดหวังของลูกค้าอย่างไร ส่งมอบอะไรให้ลูกค้าพึงพอใจ)

ผลการดำเนินงานแต่ละโครงการตามความคาดหวังของลูกค้า (ผู้เข้าร่วมโครงการ) และได้ส่งมอบความพึงพอใจ ดังต่อไปนี้

- ให้ความรู้ด้านเกณฑ์ใหม่ของ ITA ให้กับเครือข่ายผู้เข้าร่วมโครงการได้รับทราบข้อกำหนด และสามารถนำไปปฏิบัติงานของตนได้ดีขึ้น
- ลูกค้าในแต่ละโครงการมีความพึงพอใจที่ดีต่อโครงการนั้นๆ

ด้านกระบวนการภายใน (อธิบายถึงกระบวนการดำเนินการมีประเด็นได้ที่ดีมีประสิทธิภาพสามารถยกระดับได้ ประเด็นใดต้องได้รับการแก้ไข)

มีกระบวนการการทำงานอย่างมีขั้นตอนกำหนดชัดเจน จะช่วยเพิ่มสมรรถนะและทักษะให้บุคลากร และนำความรู้ที่ได้ไปพัฒนาและปรับปรุงกระบวนการทำงานภายในหน่วยงานของตนเอง และพัฒนากลุ่มลูกค้า

ด้านการเรียนรู้และพัฒนา (อธิบายในรอบปีมีกระบวนการที่ดีมีประสิทธิภาพในประเด็นใดที่จะใช้ในการต่อยอดและเรียนรู้ร่วมกัน)

มีการชี้แจง ให้คำปรึกษาอย่างใกล้ชิด และมีกระบวนการเรียนรู้ที่จะช่วยให้ผู้ปฏิบัติงานและกลุ่มลูกค้าสามารถทำงานได้ดีขึ้น

3.2 การปรับปรุงผลการดำเนินงาน (Performance Improvement System)

การดำเนินงานตามยุทธศาสตร์ของคณะทันตแพทยศาสตร์ ประจำปี พ.ศ. 2568 พบว่าคณะมีแนวทางการปรับปรุงผลการดำเนินงาน เพื่อให้การดำเนินงานของปีต่อไป เป็นไปตามเป้าหมายของคณะและของมหาวิทยาลัย โดยได้แยกแนวทางการปรับปรุงผลการดำเนินงานในอนาคตตามหัวข้อของ Balanced Scorecard ดังนี้

ด้านการเงิน

1. จัดทำแผนการใช้จ่ายงบประมาณที่คาดว่าจะใช้จริงและดำเนินการให้เป็นไปตามแผนที่กำหนด
2. ใช้จ่ายงบประมาณ อย่างคุ้มค่า และให้เกิดประสิทธิผลมากที่สุด โดยสัดส่วนการใช้จ่ายงบประมาณส่วนใหญ่อยู่ในหมวดค่าตอบแทนการสอน ค่าจ้างบุคลากร ค่าวัสดุการศึกษา

ด้านลูกค้า

1. มีการประชาสัมพันธ์แก่บุคคลภายนอกให้กว้างขวางมากขึ้น
2. กำหนดแนวทางการให้บริการแก่ลูกค้าอย่างเป็นระบบ สะดวก ครบถ้วน และเรียบร้อย

ด้านกระบวนการภายใน

1. มีการบริหารจัดการด้านบุคลากรให้มีความเข้าใจในการทำงานที่ไปในทิศทางเดียวกัน
2. มีการจัดทำแผนภาระงานเพื่อเพิ่มศักยภาพอาจารย์ พนักงานสายสนับสนุนให้ปฏิบัติงานอย่างมีประสิทธิภาพ

ด้านการเรียนรู้และพัฒนา

1. คณะทันตแพทยศาสตร์ได้มีการส่งเสริมให้บุคลากรตีพิมพ์ผลงานวิจัย เพื่อจะได้รับรางวัลตีพิมพ์โดยให้เป็นเงินอุดหนุนพัฒนาบุคลากรเพิ่มในทุกปี หากมีรางวัลตีพิมพ์เป็นไปตามประกาศมหาวิทยาลัยพะเยา เรื่อง หลักเกณฑ์การพิจารณาทุนสนับสนุนการนำเสนอผลงานวิจัยในการประชุมวิชาการหรือการอบรมและพัฒนาตนเอง สำหรับบุคลากรที่มีการตีพิมพ์หรือเผยแพร่ผลงานทางวิชาการคณะทันตแพทยศาสตร์ มหาวิทยาลัยพะเยา พ.ศ.2563 และบุคลากรจะได้รับเงินรางวัลตามประกาศมหาวิทยาลัยพะเยา เรื่อง รางวัลการเผยแพร่ผลงานทางวิชาการ คณะทันตแพทยศาสตร์ มหาวิทยาลัยพะเยา พ.ศ.2567