



แผนปฏิบัติการ
คณะทันตแพทยศาสตร์
ประจำปีงบประมาณ พ.ศ. 2568

มหาวิทยาลัยพะเยา

คำนำ

แผนปฏิบัติการคณะทันตแพทยศาสตร์ ประจำปีงบประมาณ พ.ศ. 2568 ได้จัดทำขึ้นเพื่อให้สอดคล้องกับยุทธศาสตร์ทิศทางการพัฒนามหาวิทยาลัยพะเยา การจัดทำแผนฯ ฉบับนี้เน้นการมีส่วนร่วมของผู้มีส่วนได้ส่วนเสียทุกกลุ่มมีการศึกษาแผนยุทธศาสตร์ชาติ และการเชื่อมโยงแผนยุทธศาสตร์ชาติกับแผนยุทธศาสตร์มหาวิทยาลัย รวมทั้งการกำหนดแนวทางการติดตามประเมินผลแผนยุทธศาสตร์ไว้อย่างชัดเจนเพื่อขับเคลื่อนการพัฒนามหาวิทยาลัยพะเยาให้บรรลุเป้าหมายอย่างเป็นรูปธรรม

แผนปฏิบัติการคณะทันตแพทยศาสตร์ ประจำปีงบประมาณ พ.ศ. 2568 นี้ประกอบด้วยโครงการตามแผนปฏิบัติการ / กิจกรรมที่ดำเนินการทั้งสิ้น 31 โครงการ ซึ่งครอบคลุมเป็นยุทธศาสตร์การพัฒนาด้านทันตแพทยศาสตร์ และมหาวิทยาลัยพะเยา

(รองศาสตราจารย์ ทันตแพทย์หญิง ดร.พัชราวรรณ ศรีศิลป์นันท์)

คณบดีคณะทันตแพทยศาสตร์

สารบัญ

คำนำ	
สารบัญ	หน้า
บทที่ 1 บทนำ	1
1.1 กรอบประเด็นยุทธศาสตร์คณะทันตแพทยศาสตร์	10
1.2 กรอบความเชื่อมโยงกับแผนปฏิบัติการคณะทันตแพทยศาสตร์	28
บทที่ 2 โครงการตามแผนปฏิบัติการ	31
2.1 สรุปจำนวนโครงการตามแผนปฏิบัติการ ประจำปีงบประมาณ พ.ศ. 2568	33
2.2 รายงานโครงการตามแผนปฏิบัติการคณะทันตแพทยศาสตร์	34
บทที่ 3 การติดตามและรายงานผล	66
3.1 แนวทางการติดตามประเมินผลแผนปฏิบัติการประจำปีงบประมาณ พ.ศ. 2568	66
3.2 ระบบและกลไกการติดตามประเมินผลการปฏิบัติงาน	67
3.3 กรอบเวลาการติดตามประเมินผล	67
3.4 องค์ประกอบของรายงานผลการดำเนินงาน	68

บทที่ 1

บทนำ

บทนำส่วนงาน

สภามหาวิทยาลัยพะเยาให้ความเห็นชอบในคราวประชุมครั้งที่ 4/2555 เมื่อวันที่ 2 มิถุนายน 2555 ให้จัดตั้งคณะทันตแพทยศาสตร์ เพื่อผลิตทันตแพทย์เพิ่มตามความต้องการของประเทศ และสามารถตอบสนองนโยบายการพัฒนาสุขภาพของประชาชนของรัฐบาลในการแก้ปัญหาการกระจายบุคลากรทางวิทยาศาสตร์สุขภาพและทางด้านสาธารณสุขของประเทศเป็นรูปธรรม ดังปณิธาน “มุ่งผลิตทันตบุคลากรที่มีความรู้ความสามารถ เพื่อเสริมสร้างความเข้มแข็งของชุมชน” ซึ่งทันตแพทย์เป็นสาขาวิชาที่ขาดแคลน โดยเฉพาะในเขตภาคเหนือตอนบน 4 จังหวัด ได้แก่ จังหวัดพะเยา จังหวัดแพร่ จังหวัดน่าน และจังหวัดเชียงราย คณะทันตแพทยศาสตร์ มหาวิทยาลัยพะเยา ได้ดำเนินการเปิดหลักสูตรทันตแพทยศาสตรบัณฑิต โดยสภามหาวิทยาลัยพะเยา มีมติอนุมัติหลักสูตรทันตแพทยศาสตรบัณฑิต หลักสูตรใหม่ พ.ศ.2556 ในคราวประชุมครั้งที่ 7/2555 เมื่อวันที่ 17 พฤศจิกายน 2555 และหลักสูตรทันตแพทยศาสตรบัณฑิต หลักสูตรปรับปรุง พ.ศ.2564 ได้รับการอนุมัติจากสภามหาวิทยาลัยพะเยา ในคราวประชุมครั้งที่ 4/2564 เมื่อวันที่ 29 พฤษภาคม 2564 คณะทันตแพทยศาสตร์ ได้กำหนดแผนการรับนิสิตปีละ 30 คน ปัจจุบันมีนิสิตรวมทั้งสิ้น 181 คน และได้ผลิตบัณฑิตสำเร็จการศึกษาแล้วจำนวน 4 รุ่น

ปรัชญา/ปณิธาน/วิสัยทัศน์/พันธกิจ/ค่านิยมองค์กร

ปรัชญา	“บริหารด้วยทักษะ และจรรยาบรรณแห่งวิชาชีพเพื่อรับใช้สังคมอย่างมีคุณภาพ”
ปณิธาน	“มุ่งผลิตทันตบุคลากร ที่มีความรู้ความสามารถมาตรฐานทางวิชาการทัดเทียมนานาชาติ อารยประเทศ เพื่อเสริมสร้างความเข้มแข็งของชุมชน”
วิสัยทัศน์	สถาบันแห่งศาสตร์และวิทยาการทางทันตกรรมเพื่อสังคม
พันธกิจ	<ol style="list-style-type: none">ผลิตบัณฑิตทุกระดับให้มีคุณภาพคุณธรรม สอดคล้องกับความต้องการและการเปลี่ยนแปลงของชุมชนและสังคมวิจัยพื้นฐานและวิจัยประยุกต์ทางทันตแพทยศาสตร์ และสาธารณสุขที่เกี่ยวข้อง เพื่อความเป็นเลิศทางวิชาการ และเชื่อมโยงกับปัญหาของชุมชนและสังคมให้บริการทางทันตกรรมที่มีคุณภาพตามมาตรฐานสากลให้บริการวิชาการอย่างมีส่วนร่วมเพื่อสร้างความเข้มแข็งแก่ชุมชนและสังคม

	5. ทำนุบำรุงศาสนา ศิลปะ วัฒนธรรมประเพณีของไทยและท้องถิ่นล้านนา รวมถึงอนุรักษ์ พัฒนาทรัพยากร ธรรมชาติและสิ่งแวดล้อมอย่างยั่งยืน
อัตลักษณ์ บัณฑิต	1. อัตลักษณ์ทางวิชาชีพ: มีคุณภาพและมีสมรรถนะตามมาตรฐานการศึกษา มาตรฐาน วิชาชีพ และทักษะตามความต้องการอุตสาหกรรมอนาคต (New S-curve) 2. อัตลักษณ์ทั่วไป: มีสุนทรียภาพ มีสุขภาพดี มีบุคลิกภาพดี
ค่านิยมองค์กร	D = Dynamic = มีพลัง คล่องแคล่ว E = Excellence = ความเป็นเลิศ N = Network = เครือข่ายความร่วมมือ T = Teamwork = การทำงานเป็นทีม U = Unity = ทำงานร่วมกันเป็นหนึ่ง มุ่งสู่เป้าหมาย P = Professional = ทำงานอย่างมืออาชีพ เพื่อคุณภาพและมาตรฐาน

การให้บริการ

การดำเนินการด้านการบริการอื่น ๆ ที่สำคัญของคณะทันตแพทยศาสตร์ มหาวิทยาลัยพะเยา มีการให้บริการด้านต่าง ๆ

ตารางที่ 1 หลักสูตรและการจัดการศึกษาแบบ Degree

หลักสูตร	ความสำคัญต่อ ความสำเร็จ	แนวทางการจัดการศึกษาและบริการ
1.1 หลักสูตรระดับ ปริญญาตรี จำนวน 1 หลักสูตร	1) บัณฑิตมีงานทำ 2) ผู้ใช้บัณฑิตพึงพอใจ ในคุณภาพบัณฑิต 3) ผู้เรียนในพื้นที่ ภาคเหนือตอนบน และ พื้นที่ทรงงาน มีโอกาส ทางการศึกษาเพิ่มขึ้น	บูรณาการการจัดการเรียนการสอนด้วยการบรรยายและ ปฏิบัติการแนวใหม่มีการฝึกงาน การศึกษาอิสระ และ ส่งเสริมฝึกประสบการณ์ภาคสนาม พัฒนาทั้ง Hard Skills และ Soft Skills มีการใช้สื่ออิเล็กทรอนิกส์เพื่อให้ นิสิตได้ทบทวนและเรียนรู้ด้วยตัวเอง จัดกิจกรรมใน หลักสูตรและกิจกรรมเสริมหลักสูตร บูรณาการการ จัดการเรียนการสอนกับการบริการวิชาการสู่ชุมชน

ตารางที่ 2 การดำเนินงานวิจัยและนวัตกรรม

บริการ	ความสำคัญต่อความสำเร็จ	แนวทางการจัดการศึกษาและบริการ
<p>2.1 การวิจัย มุ่งเป็นคณะฯที่พร้อมด้วยบุคลากรที่มีศักยภาพ (Talented and Skilled Human Resources) ผลิตงานวิจัยเป็นรากฐานการขับเคลื่อนการพัฒนาประเทศ</p> <p>2.2 สร้างองค์ความรู้ใหม่นำไปสู่การถ่ายทอดและสร้างสรรค์นวัตกรรมให้ก้าวหน้าและนำไปใช้ประโยชน์ต่อชุมชน สังคม</p>	<p>1) มีเครือข่ายความร่วมมือด้านการวิจัย และ เครือข่ายแลกเปลี่ยนเรียนรู้ด้านการวิจัยที่เป็นประโยชน์ และขับเคลื่อนชุมชนและสังคม สู่อการมีคุณภาพชีวิตที่ดีขึ้น</p> <p>2) ผลงานวิจัยได้รับการตีพิมพ์ในระดับนานาชาติและได้รับการอ้างอิง</p>	<p>ดำเนินการวิจัยและการนำเสนองานวิจัย โดยมีการทำงานวิจัยเพื่อตอบสนองต่อความต้องการของชุมชน</p>

ตารางที่ 3 การดำเนินงานบริการวิชาการ

บริการ	ความสำคัญต่อความสำเร็จ	แนวทางการจัดการศึกษาและบริการ
<p>การบริการวิชาการ เพื่อสร้างความสัมพันธ์ที่ดี และเป็นที่ยิ่งให้ชุมชนและสังคม ยกกระตบการศึกษา สร้างรายได้ ส่งเสริมสภาวะที่ดี</p>	<p>ปัญญาเพื่อความเข้มแข็งของชุมชน เป็นการสร้างประโยชน์ให้กับชุมชนและผู้รับบริการ</p>	<p>บริการวิชาการด้วยการนำความรู้สู่การพัฒนาชุมชน การบริการวิชาการแบบให้เปล่า การก่อให้เกิดสภาวะที่ดีของชุมชนการจัดประชุมวิชาการ อบรมสัมมนา ถ่ายทอดองค์ความรู้</p>

ตารางที่ 4 การดำเนินงานทำนุบำรุงศิลปวัฒนธรรม

บริการ	ความสำคัญต่อความสำเร็จ	แนวทางการจัดการศึกษาและบริการ
อนุรักษ์ ฟื้นฟู ทำนุบำรุง ศิลปวัฒนธรรมและภูมิปัญญาท้องถิ่น	มีกิจกรรมที่ส่งเสริมให้เกิดการอนุรักษ์ ฟื้นฟู ทำนุบำรุง ศิลปวัฒนธรรม และ ภูมิปัญญาท้องถิ่น	จัดกิจกรรมที่ส่งเสริมให้เกิดการอนุรักษ์ ฟื้นฟู ทำนุบำรุงศิลปวัฒนธรรมและภูมิปัญญาท้องถิ่น

ตารางที่ 5 การดำเนินงานบริการสุขภาพ

บริการ	ความสำคัญต่อความสำเร็จ	แนวทางการจัดการศึกษาและบริการ
การให้บริการสุขภาพช่องปาก	1) เพิ่มโอกาสการเข้าถึง การบริการสุขภาพช่องปาก 2) บูรณาการกับการเรียน การสอนของนิสิต 3) ผู้รับบริการพึงพอใจต่อการให้บริการ	การให้บริการผู้ป่วยนอกโดยทันตแพทย์ที่มีความรู้และความเชี่ยวชาญในโรงพยาบาลทันตกรรม โดยบูรณาการร่วมกับหลักสูตรทันตแพทยศาสตร์

ตารางที่ 6 หน่วยงานบริการทางสาธารณสุขและลักษณะการให้บริการ

ลำดับ	ชื่อหน่วยงาน	สังกัด	ลักษณะการให้บริการ
1	โรงพยาบาลทันตกรรม	คณะทันตแพทยศาสตร์	ให้บริการทันตกรรมทั่วไป บริการตรวจ พิเคราะห์โรค เอกซเรย์ คลินิกทันตกรรม ประดิษฐ์ คลินิกทันตกรรมเด็ก คลินิกทันตกรรม บดเคี้ยว คลินิกทันตกรรมครอบคร้ว และ คลินิกระบบการเรียนการสอน ให้บริการในและนอกเวลาทำการ

ข้อมูลบุคลากร

(1) พนักงานมหาวิทยาลัยสายวิชาการ

1.1) ทักษะบริหารงาน (Managerial Skill) มีทักษะการบริหารงานและสามารถ ประยุกต์ใช้ความรู้ เทคนิค วิธีการ และเครื่องมือมาใช้ในการบริหารงาน สามารถเป็นโค้ชเป็นผู้บริหาร เป็นผู้กำกับและติดตาม การดำเนินงานของหน่วยงานในสังกัดให้ดำเนินงานตามระเบียบ ข้อบังคับ ประกาศ คำสั่ง และ แนวปฏิบัติต่าง ๆ ตามนโยบายของมหาวิทยาลัยและเพื่อมุ่งสู่การบรรลุ เป้าหมายและวิสัยทัศน์ของหน่วยงานและของ มหาวิทยาลัย

1.2) ทักษะการบริหารงานบุคคล (Personnel Management Skill) มีทักษะการบริหารและพัฒนา บุคลากร ให้มีสมรรถนะและศักยภาพรองรับการดำเนินงานตาม พันธกิจหลักของหน่วยงานและพันธกิจหลัก ของมหาวิทยาลัยอย่างมีคุณภาพ และมีความสุข มีทัศนคติที่ดี และมีความภูมิใจในองค์กร สามารถจัด บุคลากร สมดุลกับการปฏิบัติงานตามภารกิจพัฒนาอาจารย์ผู้มีส่วนขับเคลื่อนการสอน ตามกรอบมาตรฐาน มหาวิทยาลัยพะเยา (UP-PSF) พัฒนาระบบสวัสดิการและ สร้างแรงจูงใจในการทำงาน

1.3) มุ่งเน้นกระบวนการทำงานเชิงดิจิทัล (Digital Process Oriented) พัฒนา กระบวนการทำงาน และบูรณาการการทำงานร่วมกันทั้งภายในหน่วยงานและระหว่างหน่วยงาน สานความคิด สร้างจิตใจ” ด้วยพลังความสามัคคีและความสัมพันธ์ที่ดี เพื่อส่งมอบบริการที่ดีมีคุณภาพแก่นิสิต และผู้มีส่วนได้ส่วนเสีย ทุกกลุ่ม พัฒนาเครื่องมือสนับสนุนการทำงานด้วยเทคโนโลยีดิจิทัล ตามนโยบาย Smart Operation และ จัดสภาวะแวดล้อมที่เสริมสุขภาวะการทำงาน

1.4) ความสามารถประเมินผลการปฏิบัติงานเชิงสร้างสรรค์ (Empowerment Evaluation) สามารถ ออกแบบการประเมินการปฏิบัติงานของบุคลากร และประเมินผลการดำเนินงานของหน่วยงานแบบก้าวหน้า และใช้แนวคิดการประเมินเพื่อปรับปรุงพัฒนาอย่างต่อเนื่อง (Continuous Improvement) สอดคล้องและมุ่งสู่ เป้าหมายเดียวกันคือ การบรรลุตัวชี้วัดระดับสูง (Super KPI) เพื่อการบรรลุวิสัยทัศน์ของมหาวิทยาลัยพะเยา

2) สมรรถนะของพนักงาน

2.1) สมรรถนะของพนักงานสายวิชาการ

2.1.1) ทักษะการสอนตามกรอบมาตรฐานคุณวุฒิวิชาชีพ (Professional Standard Framework, PSF)

2.1.2) ทักษะการผลิตและใช้สื่อการสอนเทคโนโลยีที่ทันสมัย และทักษะ

2.1.3) การประเมินผลสัมฤทธิ์ในการเรียนรู้ของผู้เรียน

2.1.4) ทักษะการวิจัยและพัฒนานวัตกรรม มีความสัมพันธ์ที่ดีกับชุมชนและสังคมและมีทักษะทางภาษาเพื่อมุ่งสู่ความเป็นสากลและนานาชาติ

2.1.5) ยึดมั่นในคุณธรรมและจรรยาบรรณพนักงาน (Integrity)

2.1.6) มุ่งสานความคิดสร้างสรรค์จิตใจ ให้เกิดพลังความสามัคคี ร่วมสร้างสิ่งที่ดีให้มหาวิทยาลัยพะเยา ได้รับการยอมรับจากชุมชน สังคม ประเทศชาติ และนานาชาติ

2.2) สมรรถนะของพนักงานสายสนับสนุน

2.2.1) มุ่งผลสัมฤทธิ์ (Achievement Motivation)

2.2.2) บริการที่ดี (Service Mind)

2.2.3) เชี่ยวชาญในงานอาชีพ (Expertise)

2.2.4) ทำงานเป็นทีม (Teamwork)

2.2.5) ยึดมั่นในคุณธรรมและจรรยาบรรณพนักงาน (Integrity)

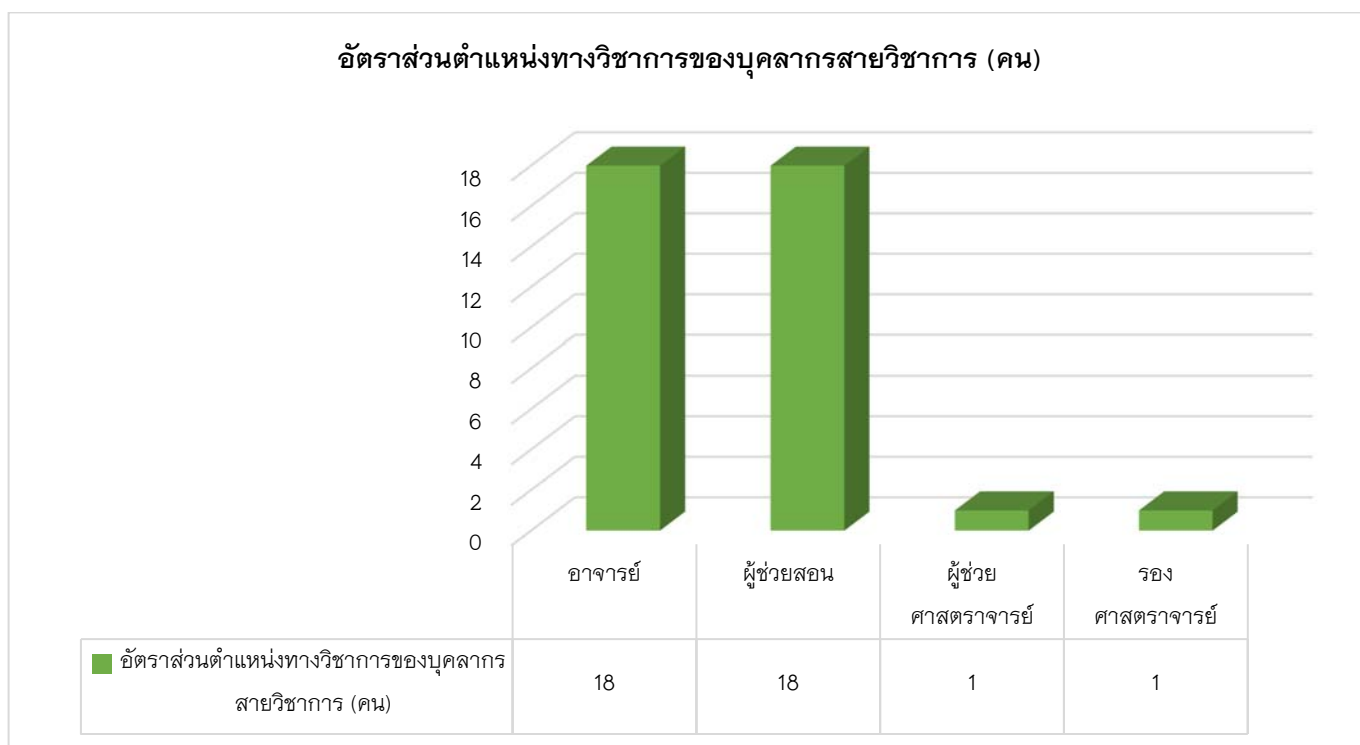
2.2.6) มุ่งสานความคิดสร้างสรรค์จิตใจ ให้เกิดพลังความสามัคคี ร่วมสร้างสิ่งที่ดีให้มหาวิทยาลัยพะเยา ได้รับการยอมรับจากชุมชน สังคม ประเทศชาติและนานาชาติ

การวิเคราะห์อัตรากำลังของบุคลากรคณะทันตแพทยศาสตร์ ประจำปีงบประมาณ พ.ศ. 2567



แผนภูมิที่ 1 ประเภทอัตรากำลังของบุคลากรคณะทันตแพทยศาสตร์ งบประมาณ พ.ศ. 2567

บุคลากรคณะทันตแพทยศาสตร์ มีจำนวนทั้งสิ้น 110 คน จำแนกออกเป็นพนักงานมหาวิทยาลัย จำนวน 66 คน คิดเป็นร้อยละ 60.00 ของบุคลากรทั้งหมด ผู้ทรงคุณวุฒิ จำนวน 5 คน คิดเป็นร้อยละ 4.55 ของบุคลากรทั้งหมด ผู้บริหาร จำนวน 8 คน คิดเป็นร้อยละ 7.27 ของบุคลากรทั้งหมด ลูกจ้างชั่วคราวรายเดือน จำนวน 22 ราย คิดเป็นร้อยละ 20.00 ของบุคลากรทั้งหมด และลูกจ้างชั่วคราวรายวัน จำนวน 9 คน คิดเป็นร้อยละ 8.18 ของบุคลากรทั้งหมด

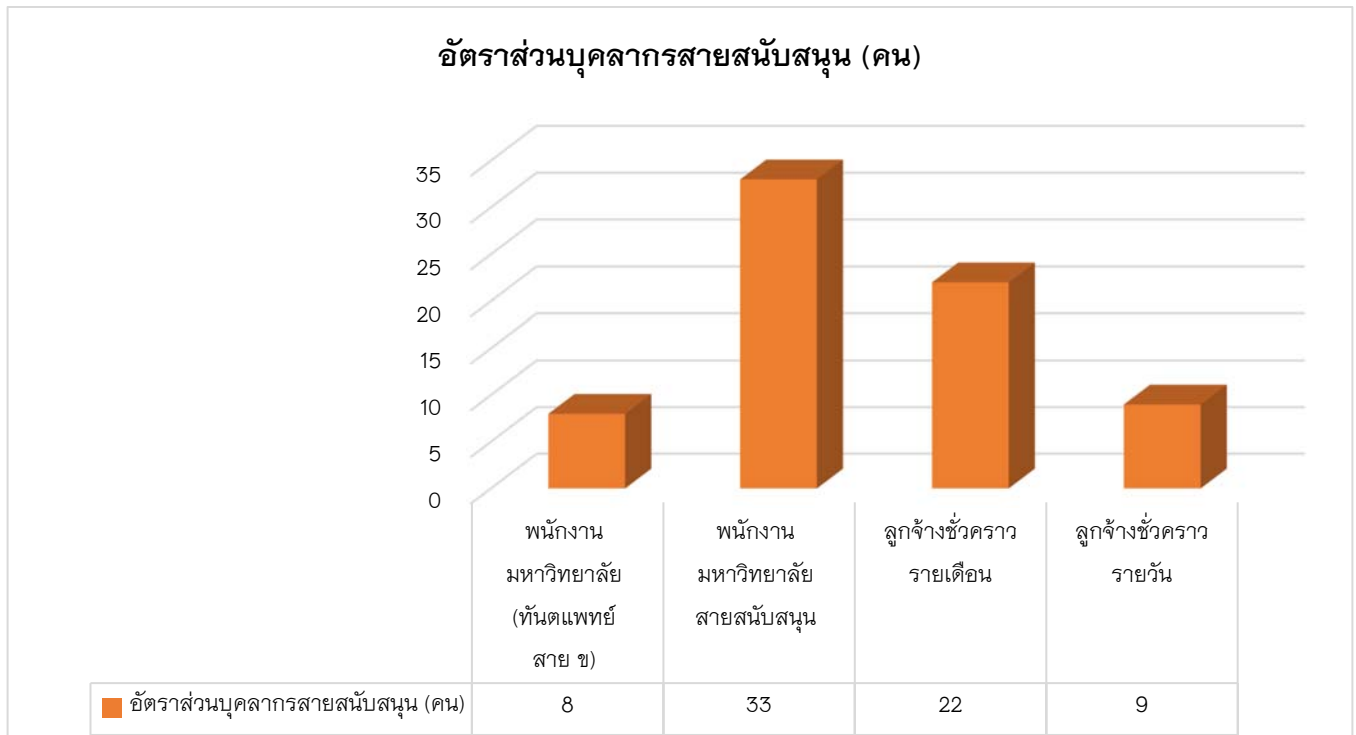


แผนภูมิที่ 2 แสดงอัตราส่วนตำแหน่งทางวิชาการของบุคลากรสายวิชาการ (คน)

คณะทันตแพทยศาสตร์ มีบุคลากรสายวิชาการ จำนวนทั้งสิ้น 38 คน ประกอบไปด้วยผู้ที่มีตำแหน่ง อาจารย์ จำนวน 18 คน คิดเป็นร้อยละ 47.37 ผู้ช่วยสอน จำนวน 18 คน คิดเป็นร้อยละ 47.37 และผู้ที่มีตำแหน่งทางวิชาการในระดับผู้ช่วยศาสตราจารย์ จำนวน 1 คน คิดเป็นร้อยละ 2.63 และรองศาสตราจารย์ จำนวน 1 คน คิดเป็นร้อยละ 2.63

เป้าหมายในการส่งเสริมสนับสนุนและพัฒนาอาจารย์ให้ใช้ความรู้และใช้ทักษะที่หลากหลายในการสอนเพื่อการพัฒนาผู้เรียนตามทักษะศตวรรษที่ 21 พัฒนารอบมาตรฐานวิชาชีพอาจารย์ด้านการสอนของมหาวิทยาลัยพะเยา (UP Professional Standard Framework, UP-PSF) ส่งเสริมจัดการเรียนการสอนด้วย

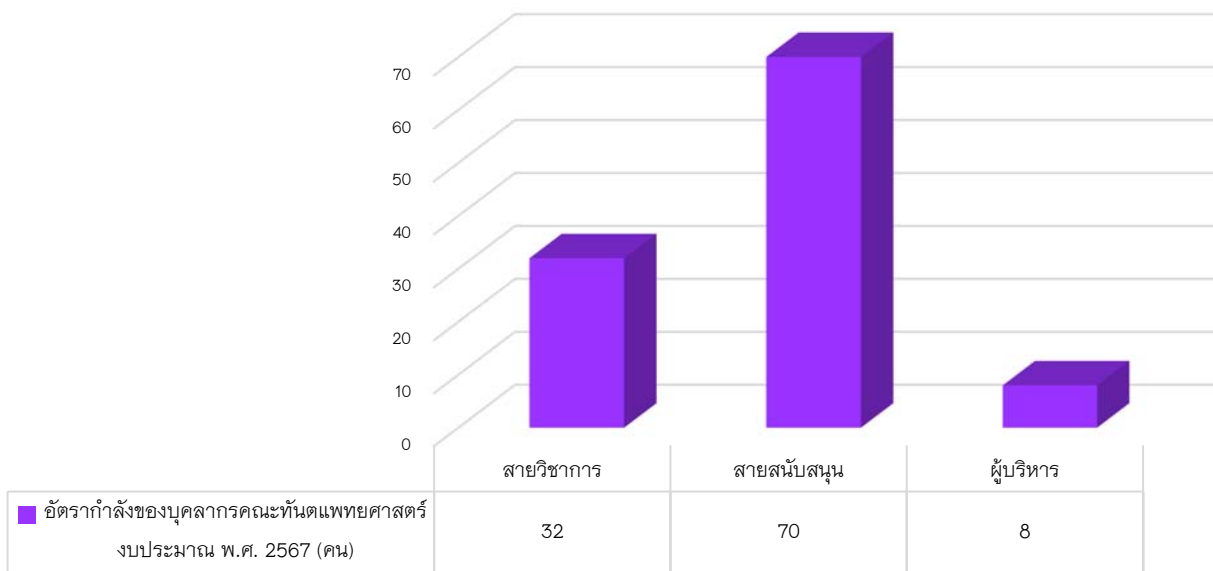
วิธีการเรียนรู้ที่หลากหลาย สร้างความรักในการเรียนรู้และพัฒนาตนเองอยู่ตลอดเวลา มีระบบการยกย่องหรือประกาศเกียรติคุณแก่อาจารย์และการให้แรงจูงใจแก่อาจารย์ที่ได้รับตำแหน่งทางวิชาการ



แผนภูมิที่ 3 แสดงอัตราส่วนบุคลากรสายสนับสนุน (คน)

คณะทันตแพทยศาสตร์ มีบุคลากรสายสนับสนุน จำนวนทั้งสิ้น 72 คน ประกอบไปด้วยผู้ที่มีตำแหน่ง พนักงานมหาวิทยาลัย (ทันตแพทย์ สาย ข) จำนวน 8 คน คิดเป็นร้อยละ 11.11 พนักงานมหาวิทยาลัยสายสนับสนุน จำนวน 33 คน คิดเป็นร้อยละ 45.83 ลูกจ้างชั่วคราวรายเดือน จำนวน 22 คน คิดเป็นร้อยละ 30.56 และลูกจ้างชั่วคราวรายวัน จำนวน 9 คน คิดเป็นร้อยละ 12.50

อัตรากำลังของบุคลากรคณะทันตแพทยศาสตร์ งบประมาณ พ.ศ. 2567 (คน)



แผนภูมิที่ 4 สายงานอัตรากำลังของบุคลากรคณะทันตแพทยศาสตร์ งบประมาณ พ.ศ. 2567 (คน)

บุคลากรคณะทันตแพทยศาสตร์ มีจำนวนทั้งสิ้น 110 คน จำแนกเป็น 3 สาย คือ บุคลากรสายวิชาการ จำนวน 32 คน คิดเป็นร้อยละ 29.09 ของบุคลากรทั้งคณะ บุคลากรสายสนับสนุน จำนวน 70 คน คิดเป็นร้อยละ 63.64 ของบุคลากรทั้งคณะ ผู้บริหาร จำนวน 8 คน คิดเป็นร้อยละ 7.27 ของบุคลากรทั้งคณะทันตแพทยศาสตร์

ตารางที่ 1 จำนวนบุคลากรสายวิชาการ

จำนวน : คน

ลำดับ	หลักสูตร	บุคลากร ณ 19 ส.ค. 67	ตำแหน่ง				หมายเหตุ
			อาจารย์	ผู้ช่วยสอน	ผศ.	รศ.	
1	ทันตแพทยศาสตร์ บัณฑิต	38	18	18	1	1	

ตารางที่ 5 จำนวนบุคลากรสายสนับสนุน

จำนวน : คน

ลำดับ	หลักสูตร	บุคลากร ณ 19 ส.ค. 67	พนักงานฯ	ลูกจ้างชั่วคราว	หมายเหตุ
1	คณะทันตแพทยศาสตร์	72	41	31	

1.1 กรอบประเด็นยุทธศาสตร์คณะทันตแพทยศาสตร์

ประเด็นยุทธศาสตร์ที่ 1 การจัดการการศึกษาสู่ความเป็นเลิศทางวิชาการ และมีมาตรฐานสากลเพื่อผลิตบัณฑิตที่มีคุณธรรมคุณภาพและมีทักษะการเป็นพลเมืองโลก

พันธกิจ : ผลิตบัณฑิตทุกระดับให้มีคุณภาพ คุณธรรม สอดคล้องกับความต้องการและการเปลี่ยนแปลงของชุมชนและสังคม					
เป้าประสงค์	กลยุทธ์	ตัวชี้วัด	หน่วยนับ	ค่าเป้าหมาย	ผู้รับผิดชอบ
บัณฑิตทันตแพทย์ มีคุณภาพ คุณธรรม และมีทักษะการเป็นพลเมืองโลก	1. กำหนดคุณลักษณะที่สำคัญของบัณฑิตที่สอดคล้องกับยุทธศาสตร์เน้นด้านคุณธรรม คุณภาพ การมีทักษะการเป็นพลเมืองโลก	1. การเรียนรู้ของผู้เรียนและด้านกระบวนการ	ร้อยละ	90	รองคณบดีฝ่ายวิชาการ
		2. ร้อยละของบัณฑิตที่สอบผ่านใบประกอบวิชาชีพ NL1 ในครั้งแรก	ร้อยละ	85	รองคณบดีฝ่ายวิชาการ
		3. ร้อยละของบัณฑิตที่สอบผ่านใบประกอบวิชาชีพ NL2 ในครั้งแรก	ร้อยละ	90	รองคณบดีฝ่ายวิชาการ
		4. ร้อยละของนิสิตที่คงอยู่ในหลักสูตร	ร้อยละ	100	รองคณบดีฝ่ายวิชาการ
		5. จำนวนโครงการ/กิจกรรมที่เกิดจากความร่วมมือกับเครือข่ายภายนอก	เครือข่าย	1	รองคณบดีฝ่ายวิชาการ
		6. ผลสำรวจความพึงพอใจต่อการจัดการเรียนการสอน (ชั้นปีที่ 3, 6 และบัณฑิตจบใหม่)	ร้อยละ	85	รองคณบดีฝ่ายวิชาการ
		7. ผลสำรวจความพึงพอใจของผู้ใช้บัณฑิต	ร้อยละ	90	รองคณบดีฝ่ายวิชาการ
		8. ความพึงพอใจของแหล่งฝึก	ระดับ	4	รองคณบดีฝ่ายวิชาการ
		9. จำนวนอาจารย์ต่อจำนวนนักศึกษา	อัตราส่วน	6	รองคณบดีฝ่ายวิชาการ
		10. ร้อยละของอาจารย์ที่มีตำแหน่งวิชาการ	ร้อยละ	10	รองคณบดีฝ่ายวิชาการ
	2. พัฒนาและปรับปรุงหลักสูตรและกระบวนการเรียนการ	11. ร้อยละของจำนวนผู้เรียนเทียบกับเป้าหมาย	ร้อยละ	100	รองคณบดีฝ่ายวิชาการ

	สอน กิจกรรมที่ เกี่ยวข้อง ให้สอดคล้อง กับคุณลักษณะที่กำหนด	12. จำนวนนักศึกษาที่สมัคร และรับเข้า	จำนวน	30	รองคณบดีฝ่ายวิชาการ
	3. พัฒนาสู่การเป็น ศูนย์กลางแห่งการ แลกเปลี่ยนเรียนรู้ด้าน ทันตแพทยศาสตร์ระดับ สากล	13. จำนวนผู้มารับบริการ ทางวิชาการ	คน	5,000	รองคณบดีฝ่ายวิชาการ

ตัวชี้วัดหลัก และค่าเป้าหมาย (KPIs and Targets)

ตัวชี้วัดหลัก	หน่วยนับ	ค่าเป้าหมาย					ผู้รับผิดชอบ
		2568	2569	2570	2571	2572	
1. การเรียนรู้ของผู้เรียนและด้านกระบวนการ	ร้อยละ	90	90	95	95	95	รองคณบดีฝ่ายวิชาการ
2. ร้อยละของบัณฑิตที่สอบผ่านใบประกอบวิชาชีพ NL1 ในครั้งแรก	ร้อยละ	85	85	85	85	85	รองคณบดีฝ่ายวิชาการ
3. ร้อยละของบัณฑิตที่สอบผ่านใบประกอบวิชาชีพ NL2 ในครั้งแรก	ร้อยละ	90	90	90	90	90	รองคณบดีฝ่ายวิชาการ
4. ร้อยละของนิสิตที่คงอยู่ในหลักสูตร	ร้อยละ	100	100	100	100	100	รองคณบดีฝ่ายวิชาการ
5. จำนวนโครงการ/กิจกรรมที่เกิดจากความร่วมมือกับเครือข่ายภายนอก	เครือข่าย	1	1	1	1	1	รองคณบดีฝ่ายวิชาการ
6. ผลสำรวจความพึงพอใจต่อการจัดการเรียนการสอน (ชั้นปีที่ 3, 6 และบัณฑิตจบใหม่)	ร้อยละ	85	90	90	90	95	รองคณบดีฝ่ายวิชาการ
7. ผลสำรวจความพึงพอใจของผู้ใช้บัณฑิต	ร้อยละ	90	95	95	95	95	รองคณบดีฝ่ายวิชาการ
8. ความพึงพอใจของแหล่งฝึก	ระดับ	4	4	4	4	4	รองคณบดีฝ่ายวิชาการ
9. จำนวนอาจารย์ต่อจำนวนนักศึกษา	อัตราส่วน	6	6	6	6	6	รองคณบดีฝ่ายวิชาการ
10. ร้อยละของอาจารย์ที่มีตำแหน่งวิชาการ	ร้อยละ	10	15	20	25	30	รองคณบดีฝ่ายวิชาการ
11. ร้อยละของจำนวนผู้เรียนเทียบกับเป้าหมาย	ร้อยละ	100	100	100	100	100	รองคณบดีฝ่ายวิชาการ
12. จำนวนนักศึกษาที่สมัครและรับเข้า	จำนวน	30	30	30	30	30	รองคณบดีฝ่ายวิชาการ
13. จำนวนผู้มารับบริการทางวิชาการ	จำนวน	5,000	5,000	5,000	5,000	5,000	รองคณบดีฝ่ายวิชาการ

ประเด็นยุทธศาสตร์ที่ 2 สร้างความเป็นเลิศด้านการวิจัยและสร้างนวัตกรรม ด้วยการศึกษาแบบสหวิทยาการ
ที่สนับสนุนยุทธศาสตร์เชิงรุกของมหาวิทยาลัย

พันธกิจ : วิจัยพื้นฐานและวิจัยประยุกต์ทางทันตแพทยศาสตร์ และสาธารณสุขที่เกี่ยวข้อง เพื่อความเป็นเลิศทางวิชาการ และเชื่อมโยงกับปัญหาของชุมชนและสังคม					
เป้าประสงค์	กลยุทธ์	ตัวชี้วัด	หน่วยนับ	ค่าเป้าหมาย	ผู้รับผิดชอบ
ผลงานวิจัย และนวัตกรรมเชิงบูรณาการที่มีคุณภาพตามมาตรฐานสากล องค์ความรู้ นวัตกรรมและศาสตร์ทางทันตกรรมได้รับการประดิษฐ์คิดค้น สร้างสรรค์ด้วยการวิจัยเชิงบูรณาการ และหรือพัฒนาจากบุคลากรในคณะ	1. สร้างงานวิจัยบูรณาการสหวิทยาการ สหสาขา และสหวิชาชีพ งานวิจัยนวัตกรรมที่บ่งเป้า ตามยุทธศาสตร์วิจัยของประเทศ	1. จำนวนงานวิจัยและงานสร้างสรรค์ที่ได้รับการตีพิมพ์และเผยแพร่ 2. จำนวนโครงการส่งเสริมสนับสนุนชุมชน	ผลงาน โครงการ	5 1	ผู้ช่วยคณบดีฝ่ายวิจัยและห้องปฏิบัติการ
	2. มุ่งเน้นการบูรณาการสาขาด้านวิทยาศาสตร์เทคโนโลยีเพื่อนำมาประยุกต์สร้างนวัตกรรมด้านทันตกรรม	3. จำนวนงานวิจัยที่ตอบสนองต่อปัญหาของชุมชน	ผลงาน	3	ผู้ช่วยคณบดีฝ่ายวิจัยและห้องปฏิบัติการ
	3. พัฒนาระบบสนับสนุนด้านการวิจัย ทั้งด้านทุนวิจัยและศักยภาพการวิจัย	4. จำนวนงานวิจัยที่ได้รับเงินสนับสนุนที่ได้รับทุนวิจัยจากหน่วยงานภายนอก	ผลงาน	1	ผู้ช่วยคณบดีฝ่ายวิจัยและห้องปฏิบัติการ
	4. พัฒนาให้เกิดการวิจัยร่วมกับนักวิจัยจากมหาวิทยาลัยในต่างประเทศ	5. จำนวนเครือข่ายความร่วมมืองานวิจัยกับต่างประเทศ	เครือข่าย	1	ผู้ช่วยคณบดีฝ่ายวิจัยและห้องปฏิบัติการ
	5. กำหนดแผนเชิงรุกเพื่อแสวงหาทุนจากแหล่งทุนทั้งในและต่างประเทศและสร้างเครือข่ายนักวิจัยทั้งในและต่างประเทศ	6. จำนวนงานวิจัยที่ได้รับเงินสนับสนุนที่ได้รับทุนวิจัยจากหน่วยงานภายนอก	ผลงาน	1	ผู้ช่วยคณบดีฝ่ายวิจัยและห้องปฏิบัติการ

ตัวชี้วัดหลัก และค่าเป้าหมาย (KPIs and Targets)

ตัวชี้วัดหลัก	หน่วยนับ	ค่าเป้าหมาย					ผู้รับผิดชอบ
		2568	2569	2570	2571	2572	
1. จำนวนงานวิจัยและงานสร้างสรรค์ที่ได้รับการตีพิมพ์และเผยแพร่	ผลงาน	5	5	5	5	5	ผู้ช่วยคณบดีฝ่ายวิจัยและห้องปฏิบัติการ
2. จำนวนโครงการส่งเสริมสนับสนุนชุมชน	โครงการ	1	1	1	1	1	ผู้ช่วยคณบดีฝ่ายวิจัยและห้องปฏิบัติการ
3. จำนวนงานวิจัยที่ตอบสนองต่อปัญหาของชุมชน	ผลงาน	3	3	3	3	3	ผู้ช่วยคณบดีฝ่ายวิจัยและห้องปฏิบัติการ
4. จำนวนงานวิจัยที่ได้รับเงินสนับสนุนที่ได้รับทุนวิจัยจากหน่วยงานภายนอก	ผลงาน	1	1	1	1	1	ผู้ช่วยคณบดีฝ่ายวิจัยและห้องปฏิบัติการ
5. จำนวนเครือข่ายความร่วมมืองานวิจัยกับต่างประเทศ	เครือข่าย	1	1	1	1	1	ผู้ช่วยคณบดีฝ่ายวิจัยและห้องปฏิบัติการ
6. จำนวนงานวิจัยที่ได้รับเงินสนับสนุนที่ได้รับทุนวิจัยจากหน่วยงานภายนอก	ผลงาน	1	1	1	1	1	ผู้ช่วยคณบดีฝ่ายวิจัยและห้องปฏิบัติการ

ประเด็นยุทธศาสตร์ที่ 3 สร้างความเป็นเลิศด้านการบริการทางทันตกรรมและด้านบริการวิชาการ
แก่สังคม ที่สนับสนุนยุทธศาสตร์เชิงรุกของมหาวิทยาลัย สอดคล้องกับความต้องการพัฒนาของ
ท้องถิ่น ประเทศและสนับสนุนการบริการวิชาการระดับนานาชาติ

พันธกิจ : ให้บริการทางทันตกรรมที่มีคุณภาพตามมาตรฐานสากลและเป็นศูนย์ความเป็นเลิศในระดับประเทศให้บริการวิชาการ อย่างมีส่วนร่วมเพื่อสร้างความเข้มแข็งแก่ชุมชนและสังคม					
เป้าประสงค์	กลยุทธ์	ตัวชี้วัด	หน่วยนับ	ค่าเป้าหมาย	ผู้รับผิดชอบ
เป็นศูนย์บริการทางทันตกรรมที่เป็นเลิศที่พร้อมด้วยอุปกรณ์และทันตแพทย์ผู้เชี่ยวชาญสาขาต่างๆ และเป็นแหล่งวิชาการด้านทันตกรรมที่นำสังคมและดูแลสุขภาพช่องปากอย่างบูรณาการ	1.จัดบริการทันตกรรมที่ทันสมัยเยี่ยมด้วยคุณภาพมาตรฐานระดับสากล	1. จำนวนกิจกรรมการให้ความรู้ การดูแลสุขภาพช่องปากแก่ประชาชนและชุมชน	กิจกรรม ครั้ง	1 0	รองคณบดีฝ่าย โรงพยาบาลทันตกรรม รองคณบดีฝ่าย โรงพยาบาลทันตกรรม
		2. อัตราการเกิดอุบัติเหตุภายในโรงพยาบาลทันตกรรม	ครั้ง	0	รองคณบดีฝ่าย โรงพยาบาลทันตกรรม
		3. อัตราการเกิดอุบัติเหตุภายในคณะทันตแพทยศาสตร์	ครั้ง	0	รองคณบดีฝ่าย โรงพยาบาลทันตกรรม
		4. อัตราการเกิดอุบัติเหตุการณด้านข้อมูลสารสนเทศในระบบคอมพิวเตอร์	ครั้ง	0	รองคณบดีฝ่าย โรงพยาบาลทันตกรรม
2.ประชาชนทั่วไปและผู้รับบริการทันตกรรมในพื้นที่จังหวัดพะเยาและจังหวัดใกล้เคียงมีความเชื่อมั่นในคณะฯและนึกถึงคณะฯเป็นอันดับแรกเมื่อมีความต้องการใดๆ เกี่ยวกับสุขภาพช่องปาก	5. ผลสำรวจความพึงพอใจของผู้มาเข้าใช้บริการวิชาการ 6. ความผูกพันของผู้ใช้บริการ (มาใช้บริการซ้ำมากกว่า 2 ครั้ง)	ร้อยละ	ร้อยละ	90 60	รองคณบดีฝ่าย โรงพยาบาลทันตกรรม รองคณบดีฝ่าย โรงพยาบาลทันตกรรม
		7. จำนวนกิจกรรมการบริการวิชาการที่บูรณาการการเรียนการสอนแก่ชุมชน	กิจกรรม	10	รองคณบดีฝ่าย โรงพยาบาลทันตกรรม
3.สร้างระบบและกลไกมุ่งสู่การบริการตามมาตรฐานวิชาชีพให้เป็นที่ยอมรับของสังคม	4.สร้างงานบริการวิชาการที่แสดงถึงความเป็นเลิศขององค์กร และการสนองความต้องการ	8. จำนวนผู้รับบริการรักษาพยาบาลที่โรงพยาบาลทันตกรรม	ครั้ง	1	รองคณบดีฝ่าย โรงพยาบาลทันตกรรม

	ของสังคม สร้างความ รับรู้และผูกพัน พร้อม ก่อรายได้อย่างต่อเนื่อง	9. จำนวนผู้ใช้บริการ: ชุมชน ใกล้เคียง/ต่างอำเภอ/ต่างจังหวัด 10. จำนวนผู้ใช้บริการ: ชุมชนใน มหาวิทยาลัย 11. จำนวนผู้ใช้บริการ: จำแนก ตามสิทธิการรักษา 4 สิทธิ	คน คน คน	4,000 2,000 1,000	รองคณบดีฝ่าย โรงพยาบาลทันตกรรม รองคณบดีฝ่าย โรงพยาบาลทันตกรรม รองคณบดีฝ่าย โรงพยาบาลทันตกรรม
	5. ให้การบริการวิชาการ รับใช้สังคมที่นำองค์ ความรู้ นวัตกรรม มา พัฒนารูปแบบใหม่ เพื่อ สร้างความเท่าเทียมแก่ ประชาชนอย่างบูรณา การ	12. จำนวนครั้งในการให้บริการ ทันตกรรมแก่ ชุมชน / ผู้ด้อยโอกาสในพื้นที่ห่างไกล	ครั้ง	3	รองคณบดีฝ่าย โรงพยาบาลทันตกรรม

ตัวชี้วัดหลัก และค่าเป้าหมาย (KPIs and Targets)

ตัวชี้วัดหลัก	หน่วยนับ	ค่าเป้าหมาย					ผู้รับผิดชอบ
		2568	2569	2570	2571	2572	
1. จำนวนกิจกรรมการให้ความรู้การดูแลสุขภาพของปากแก่ประชาชนและชุมชน	กิจกรรม	1	1	1	1	1	รองคณบดีฝ่ายโรงพยาบาลทันตกรรม
2. อัตราการเกิดอุบัติเหตุภายในโรงพยาบาลทันตกรรม	ครั้ง	0	0	0	0	0	รองคณบดีฝ่ายโรงพยาบาลทันตกรรม
3. อัตราการเกิดอุบัติเหตุภายในคณะทันตแพทยศาสตร์	ครั้ง	0	0	0	0	0	รองคณบดีฝ่ายโรงพยาบาลทันตกรรม
4. อัตราการเกิดอุบัติเหตุกรณีด้านข้อมูลสารสนเทศในระบบคอมพิวเตอร์	ครั้ง	0	0	0	0	0	รองคณบดีฝ่ายโรงพยาบาลทันตกรรม
5. ผลสำรวจความพึงพอใจของผู้มาใช้บริการวิชาการ	ร้อยละ	90	90	90	90	90	รองคณบดีฝ่ายโรงพยาบาลทันตกรรม
6. ความผูกพันของผู้ใช้บริการ (มาใช้บริการซ้ำมากกว่า 2 ครั้ง)	ร้อยละ	60	60	60	60	60	รองคณบดีฝ่ายโรงพยาบาลทันตกรรม
7. จำนวนกิจกรรมการบริการวิชาการที่บูรณาการการเรียนการสอนแก่ชุมชน	กิจกรรม	10	10	10	10	10	รองคณบดีฝ่ายโรงพยาบาลทันตกรรม
8. จำนวนผู้รับบริการรักษาพยาบาลที่โรงพยาบาลทันตกรรม	ครั้ง	1	1	1	1	1	รองคณบดีฝ่ายโรงพยาบาลทันตกรรม
9. จำนวนผู้ใช้บริการ: ชุมชนใกล้เคียง/ต่างอำเภอ/ต่างจังหวัด	คน	4,000	4,000	4,000	4,000	4,000	รองคณบดีฝ่ายโรงพยาบาลทันตกรรม
10. จำนวนผู้ใช้บริการ: ชุมชนในมหาวิทยาลัย	คน	2,000	2,000	2,000	2,000	2,000	รองคณบดีฝ่ายโรงพยาบาลทันตกรรม

11. จำนวนผู้ใช้บริการ: จำแนกตามสิทธิการรักษา 4 สิทธิ	คน	1,000	1,000	1,000	1,000	1,000	รองคณบดีฝ่ายโรงพยาบาลทันตกรรม
12. จำนวนครั้งในการให้บริการทันตกรรมแก่ชุมชน/ผู้ด้อยโอกาสในพื้นที่ห่างไกล	ครั้ง	1	1	1	1	1	รองคณบดีฝ่ายโรงพยาบาลทันตกรรม

**ประเด็นยุทธศาสตร์ที่ 4 ส่งเสริม และอนุรักษ์ศิลปวัฒนธรรมท้องถิ่นล้านนา พลังงาน
ทรัพยากร ธรรมชาติและสิ่งแวดล้อม ที่สนับสนุนยุทธศาสตร์เชิงรุกของมหาวิทยาลัย**

พันธกิจ : ทำนุบำรุงศาสนา ศิลปะ วัฒนธรรม ประเพณีของไทยและท้องถิ่นล้านนารวมถึงอนุรักษ์พัฒนาทรัพยากรธรรมชาติและสิ่งแวดล้อมอย่างยั่งยืน					
เป้าประสงค์	กลยุทธ์	ตัวชี้วัด	หน่วยนับ	ค่าเป้าหมาย	ผู้รับผิดชอบ
อนุรักษ์ไว้ซึ่ง ศิลปวัฒนธรรมท้องถิ่น ล้านนา ทรัพยากร ธรรมชาติและ สิ่งแวดล้อมด้วย นวัตกรรมสีเขียว	1.ส่งเสริมและปลูกฝังการอนุรักษ์ ศิลปวัฒนธรรมและสิ่งแวดล้อม แก่นักศึกษาและบุคลากร	มีกิจกรรม/โครงการที่ ส่งเสริม ด้านการ อนุรักษ์ ฟื้นฟู ทำนุ บำรุงศิลปวัฒนธรรม ร่วมกับนิสิตอย่าง น้อย	กิจกรรม	1	ผู้ช่วยคณบดีฝ่าย พัฒนาคุณภาพ นิสิต
	2.นำนวัตกรรมสีเขียวระดับชาติ และระดับสากลมาพัฒนา กระบวนการลดร่องรอยคาร์บอน และ อนุรักษ์สิ่งแวดล้อมในคณะ				
	3.เป็นผู้นำในการสร้างนวัตกรรม สีเขียวสำหรับคลินิกทันตกรรม อย่างยั่งยืน				
	4.ปลูกฝังจิตสำนึก และสร้าง ค่านิยมให้เกิดขึ้นในคณะ ต่อการ อนุรักษ์ไว้ซึ่งศิลปวัฒนธรรม ท้องถิ่นล้านนาทรัพยากรธรรมชาติ และสิ่งแวดล้อมด้วยนวัตกรรมสีเขียว				

ตัวชี้วัดหลัก และค่าเป้าหมาย (KPIs and Targets)

ตัวชี้วัดหลัก	หน่วยนับ	ค่าเป้าหมาย					ผู้รับผิดชอบ
		2568	2569	2570	2571	2572	
มีกิจกรรม/โครงการที่ส่งเสริม ด้านการอนุรักษ์ ฟื้นฟู ทำนุบำรุงศิลปวัฒนธรรมร่วมกับนิสิตอย่างน้อย	กิจกรรม	1	1	1	1	1	ผู้ช่วยคณบดีฝ่ายพัฒนาคุณภาพ นิสิต

ประเด็นยุทธศาสตร์ที่ 5 แสวงหารายได้ เพื่อการพัฒนาและพึ่งพาตัวเองได้อย่างยั่งยืน

พันธกิจ : พัฒนาคอนและองค์กรอย่างยั่งยืน ส่งเสริมการบริหารงานอย่างทันสมัยด้วย หลักธรรมาภิบาล และครอบคลุมทุกพันธกิจ					
เป้าประสงค์	กลยุทธ์	ตัวชี้วัด	หน่วยนับ	ค่าเป้าหมาย	ผู้รับผิดชอบ
สามารถพึ่งพาตัวเองได้อย่างยั่งยืน	1.ทำให้โรงพยาบาลทันตกรรม มีทันตแพทย์ผู้เชี่ยวชาญมีเครื่องมืออันทันสมัย สำหรับการรักษาที่หลากหลาย	รายรับจากการบริการทางทันตกรรมเพิ่มขึ้น (ต่อปี)	เปอร์เซ็นต์	10	รองคณบดีฝ่ายโรงพยาบาลทันตกรรม
	2.เพื่อเพิ่มรายรับจากบริการทันตกรรมเพิ่มการใช้ประโยชน์จากสถานที่ทรัพยากรและเครื่องมือเครื่องใช้ ในคณะให้เกิดประโยชน์สูงสุด				
	3.พัฒนารูปแบบการให้บริการทันตกรรมให้ทัดเทียมกับโรงพยาบาลเอกชน				
	4.สรรหาคูคณากร และวางโครงสร้างองค์กรที่เอื้อต่อการสร้างรายได้จากสมรรถนะ และศักยภาพขององค์กร				
	5.จัดกิจกรรมศิษย์เก่าสัมพันธ์ เพื่อสร้างเครือข่ายความร่วมมือ สายสัมพันธ์ศิษย์เก่าและศิษย์ปัจจุบัน สร้างโอกาสในการระดมทุนและความร่วมมืออื่นๆ	มีกิจกรรมที่ส่งเสริมสายสัมพันธ์ศิษย์เก่าและศิษย์ปัจจุบัน	กิจกรรม	1	ผู้ช่วยคณบดีฝ่ายพัฒนาคุณภาพนิสิต

ตัวชี้วัดหลัก และค่าเป้าหมาย (KPIs and Targets)

ตัวชี้วัดหลัก	หน่วยนับ	ค่าเป้าหมาย					ผู้รับผิดชอบ
		2568	2569	2570	2571	2572	
รายรับจากการบริการทางทันตกรรมเพิ่มขึ้น (ต่อปี)	เปอร์เซ็นต์	10	10	10	10	10	ผู้ช่วยคณบดีฝ่ายพัฒนาคุณภาพนิสิต
มีกิจกรรมที่ส่งเสริมสายสัมพันธ์ศิษย์เก่าและศิษย์ปัจจุบัน	กิจกรรม	1	1	1	1	1	ผู้ช่วยคณบดีฝ่ายพัฒนาคุณภาพนิสิต

ประเด็นยุทธศาสตร์ที่ 6 การบริหารจัดการรูปแบบใหม่โดยยึดหลักธรรมาภิบาล ส่งเสริมให้องค์กรมีความรับผิดชอบต่อสังคมจิตบริการ และสนับสนุนการขับเคลื่อนยุทธศาสตร์ของมหาวิทยาลัย

พันธกิจ : พัฒนาคณะและองค์กรอย่างยั่งยืน ส่งเสริมการบริหารงานอย่างทันสมัยด้วย หลักธรรมาภิบาล และครอบคลุมทุกพันธกิจ						
เป้าประสงค์	กลยุทธ์	ตัวชี้วัด	หน่วย	ค่าเป้าหมาย	ผู้รับผิดชอบ	
การบริหารจัดการองค์กรอย่างสร้างสรรค์ทันสมัย และเปี่ยมสุข	1.บริหารจัดการโดยคำนึงถึงการบูรณาการวิชาการวิจัย และการรับใช้สังคมให้มากที่สุด	1. ร้อยละของบุคลากรที่รับทราบวิสัยทัศน์และแผนยุทธศาสตร์ขององค์กร	ร้อยละ	100	รองคณบดีฝ่ายยุทธศาสตร์และพัฒนาคณะภาพองค์กร	
	2.ใช้ระบบบริหารยุคใหม่ การสื่อสารองค์กรรูปแบบใหม่ เช่น Lark Suite Application มาใช้อย่างต่อเนื่อง เพื่อสร้างวัฒนธรรมองค์กรที่ทำงานอย่างเปี่ยมสุข และสร้างความผูกพันกับองค์กร					
	3.นำหลักการบริหารโดยใช้ OKRs Management Framework ในการบริหารจัดการคณะอย่างเป็นรูปธรรม เพื่อให้เกิดการทำงานร่วมกันและมีเป้าหมายเดียวกัน	2. ร้อยละความสำเร็จของการติดตามการใช้จ่ายงบประมาณตามแผน	ร้อยละ	90	รองคณบดีฝ่ายยุทธศาสตร์และพัฒนาคณะภาพองค์กร	
		3. ร้อยละผลสำเร็จของโครงการที่บรรลุเป้าหมาย	ร้อยละ	100	รองคณบดีฝ่ายยุทธศาสตร์และพัฒนาคณะภาพองค์กร	
		4. ร้อยละความสำเร็จของการดำเนินการตามแผนปฏิบัติการสำคัญ	ร้อยละ	100	รองคณบดีฝ่ายยุทธศาสตร์และพัฒนาคณะภาพองค์กร	
		5. ร้อยละความสำเร็จของตัวชี้วัดตามแผนกลยุทธ์				

					รองคณบดีฝ่าย ยุทธศาสตร์และ พัฒนาคุณภาพ องค์กร
4. นำระบบการจัดการ ทรัพยากรมนุษย์ที่ทันสมัย มาพัฒนาศักยภาพและ บริหารจัดการและเพิ่ม ประสิทธิภาพให้กับทีม เช่น Trello	6. การลาออกของ บุคลากร	ร้อยละ	0	รองคณบดีฝ่าย บริหารและพัฒนา องค์กร	
	7. ร้อยละความเสี่ยง ที่ควบคุมได้	ร้อยละ	100	รองคณบดีฝ่าย ยุทธศาสตร์และ พัฒนาคุณภาพ องค์กร	
	8. ผลคะแนน คุณธรรมและความ โปร่งใส	คะแนน	80	รองคณบดีฝ่าย ยุทธศาสตร์และ พัฒนาคุณภาพ องค์กร	
	9. จำนวนข้อ ร้องเรียนต่อผู้บริหาร ที่ปฏิบัติผิดหลัก จริยธรรมคณะฯ	จำนวน	0	รองคณบดีฝ่าย บริหารและพัฒนา องค์กร	
	10. จำนวนข้อ ร้องเรียนผลการสอบ และพบว่ามีความ ผิดพลาด	จำนวน	0	รองคณบดีฝ่าย บริหารและพัฒนา องค์กร	
	11. จำนวนคดีที่ ผู้ป่วยฟ้องร้อง โรงพยาบาล	จำนวน	0	รองคณบดีฝ่าย บริหารและพัฒนา องค์กร	
	12. จำนวนบุคลากร ทางการแพทย์ที่ กระทำผิดจริยธรรม	จำนวน	0	รองคณบดีฝ่าย บริหารและพัฒนา องค์กร	
	5. พัฒนาคนและเทคโนโลยี ให้สามารถก้าวไปด้วยกัน ส่งเสริม สร้างขวัญและ กำลังใจ และประสานความ ร่วมมือในการทำงาน ในสาย วิชาการและสายงาน สนับสนุน	13. ร้อยละของ บุคลากรที่ได้รับการ พัฒนาตนเอง	คน	100	รองคณบดีฝ่าย บริหารและพัฒนา องค์กร
		14. จำนวน ความก้าวหน้าของ บุคลากรสาย สนับสนุน	คน	3	รองคณบดีฝ่าย บริหารและพัฒนา องค์กร

		15. ร้อยละของบุคลากรที่ได้รับการพัฒนาตนเอง (สายวิชาการและสนับสนุน)	ร้อยละ	100	รองคณบดีฝ่ายบริหารและพัฒนาองค์กร
		16. ร้อยละของบุคลากรที่ได้รับการพัฒนาตนเอง (สายวิชาการ)	ร้อยละ	100	รองคณบดีฝ่ายบริหารและพัฒนาองค์กร
		17. ร้อยละของบุคลากรที่ได้รับการพัฒนาตนเอง (สายสนับสนุน)	ร้อยละ	100	รองคณบดีฝ่ายบริหารและพัฒนาองค์กร
6.รักษา ส่งเสริม และพัฒนาวัฒนธรรมองค์กร ให้สามารถดำรงอยู่อย่าง เป็นสุข เหมาะสมและกันต่อการเปลี่ยนแปลงของสังคม		18. ความพึงพอใจของบุคลากรต่อสวัสดิการ/นโยบาย/การพัฒนา	คะแนน	5	รองคณบดีฝ่ายบริหารและพัฒนาองค์กร
		19. ความพึงพอใจของบุคลากรต่อบรรยากาศ/สภาพแวดล้อมในการทำงาน	คะแนน	5	รองคณบดีฝ่ายบริหารและพัฒนาองค์กร
		20. ผลสำรวจความผูกพันของบุคลากรต่อองค์กรโดยรวม	คะแนน	5	รองคณบดีฝ่ายบริหารและพัฒนาองค์กร

ตัวชี้วัดหลัก และค่าเป้าหมาย (KPIs and Targets)

ตัวชี้วัดหลัก	หน่วยนับ	ค่าเป้าหมาย					ผู้รับผิดชอบ
		2568	2569	2570	2571	2572	
1. ร้อยละของบุคลากรที่รับทราบวิสัยทัศน์และแผนยุทธศาสตร์ขององค์กร	ร้อยละ	100	100	100	100	100	รองคณบดีฝ่ายยุทธศาสตร์และพัฒนาคุณภาพองค์กร
2. ร้อยละความสำเร็จของการติดตามการใช้จ่ายงบประมาณตามแผน	ร้อยละ	100	100	100	100	100	รองคณบดีฝ่ายยุทธศาสตร์และพัฒนาคุณภาพองค์กร
3. ร้อยละผลสำเร็จของโครงการที่บรรลุเป้าหมาย	ร้อยละ	90	90	90	90	90	รองคณบดีฝ่ายยุทธศาสตร์และพัฒนาคุณภาพองค์กร
4. ร้อยละความสำเร็จของการดำเนินการตามแผน ปฏิบัติการสำคัญ	ร้อยละ	100	100	100	100	100	รองคณบดีฝ่ายยุทธศาสตร์และพัฒนาคุณภาพองค์กร
5. ร้อยละความสำเร็จของตัวชี้วัดตามแผนกลยุทธ์	ร้อยละ	100	100	100	100	100	รองคณบดีฝ่ายยุทธศาสตร์และพัฒนาคุณภาพองค์กร
6. การลาออกของบุคลากร	ร้อยละ	0	0	0	0	0	รองคณบดีฝ่ายบริหารและพัฒนาองค์กร
7. ร้อยละความเสี่ยงที่ควบคุมได้	ร้อยละ	100	100	100	100	100	รองคณบดีฝ่ายยุทธศาสตร์และพัฒนาคุณภาพองค์กร
8. ผลคะแนนคุณธรรมและความโปร่งใส	คะแนน	80	80	80	80	80	รองคณบดีฝ่ายยุทธศาสตร์และพัฒนาคุณภาพองค์กร
9. จำนวนข้อร้องเรียนต่อผู้บริหารที่ปฏิบัติผิดหลักจริยธรรมคณะฯ	จำนวน	0	0	0	0	0	รองคณบดีฝ่ายบริหารและพัฒนาองค์กร
10. จำนวนข้อร้องเรียนผลการสอบและพบว่ามีความผิดพลาด	จำนวน	0	0	0	0	0	รองคณบดีฝ่ายบริหารและพัฒนาองค์กร
11. จำนวนคดีที่ผู้ป่วยฟ้องร้องโรงพยาบาล	จำนวน	0	0	0	0	0	รองคณบดีฝ่ายบริหารและพัฒนาองค์กร
12. จำนวนบุคลากรทางการแพทย์ที่กระทำผิดจริยธรรม	จำนวน	0	0	0	0	0	รองคณบดีฝ่ายบริหารและพัฒนาองค์กร

13. ร้อยละของบุคลากรที่ได้รับการพัฒนาตนเอง	ร้อยละ	100	100	100	100	100	รองคณบดีฝ่ายบริหารและพัฒนาองค์กร
ตัวชี้วัดหลัก	หน่วยนับ	ค่าเป้าหมาย					ผู้รับผิดชอบ
		2568	2569	2570	2571	2572	
14. จำนวนความก้าวหน้าของบุคลากรสายสนับสนุน	คน	3	3	3	3	3	รองคณบดีฝ่ายบริหารและพัฒนาองค์กร
15. ร้อยละของบุคลากรที่ได้รับการพัฒนาตนเอง (สายวิชาการและสนับสนุน)	ร้อยละ	100	100	100	100	100	รองคณบดีฝ่ายบริหารและพัฒนาองค์กร
16. ร้อยละของบุคลากรที่ได้รับการพัฒนาตนเอง (สายวิชาการ)	ร้อยละ	100	100	100	100	100	รองคณบดีฝ่ายบริหารและพัฒนาองค์กร
17. ร้อยละของบุคลากรที่ได้รับการพัฒนาตนเอง (สายสนับสนุน)	ร้อยละ	100	100	100	100	100	รองคณบดีฝ่ายบริหารและพัฒนาองค์กร
18. ความพึงพอใจของบุคลากรต่อสวัสดิการ/นโยบาย/การพัฒนา	คะแนน	5	5	5	5	5	รองคณบดีฝ่ายบริหารและพัฒนาองค์กร
19. ความพึงพอใจของบุคลากรต่อบรรยากาศ/สภาพแวดล้อมในการทำงาน	คะแนน	5	5	5	5	5	รองคณบดีฝ่ายบริหารและพัฒนาองค์กร
20. ผลสำรวจความผูกพันของบุคลากรต่อองค์กรโดยรวม	คะแนน	5	5	5	5	5	รองคณบดีฝ่ายบริหารและพัฒนาองค์กร

1.2 กรอบความเชื่อมโยงแผนปฏิบัติการคณะทันตแพทยศาสตร์

กรอบประเด็นยุทธศาสตร์มหาวิทยาลัยพะเยา ประจำปีงบประมาณ พ.ศ.2568-2572						
ยุทธศาสตร์ มหาวิทยาลัย พะเยา	1. การจัดการการศึกษาสู่ ความเป็นเลิศทาง วิชาการ และมี มาตรฐานสากลเพื่อผลิต บัณฑิตที่มีคุณธรรม คุณภาพและมีทักษะการ เป็นพลเมืองโลก	2. สร้างความเป็นเลิศด้าน การวิจัยและสร้าง นวัตกรรม ด้วยการศึกษ แบบสหวิทยาการ ที่ สนับสนุนยุทธศาสตร์เชิง รุกของมหาวิทยาลัย	3. สร้างความเป็นเลิศด้านการ บริการทางทันตกรรมและด้าน บริการวิชาการแก่สังคม ที่ สนับสนุนยุทธศาสตร์เชิงรุก ของมหาวิทยาลัย สอดคล้อง กับความต้องการพัฒนาของ ท้องถิ่น ประเทศและสนับสนุน การบริการวิชาการระดับ นานาชาติ	4. ส่งเสริม และอนุรักษ์ ศิลปวัฒนธรรมท้องถิ่น ล้านนา พลังงาน ทรัพยากร ธรรมชาติ และสิ่งแวดล้อม ที่ สนับสนุนยุทธศาสตร์เชิง รุกของมหาวิทยาลัย	5. แสวงหารายได้ เพื่อ การพัฒนาและพึ่งพา ตัวเองได้อย่างยั่งยืน	6. การบริหารจัดการ รูปแบบใหม่โดยยึด หลักธรรมาภิบาล ส่งเสริมให้องค์กรมีความ รับผิดชอบต่อสังคมจิต บริการ และสนับสนุนการ ขับเคลื่อนยุทธศาสตร์ของ มหาวิทยาลัย
วิสัยทัศน์ มหาวิทยาลัย พะเยา	มหาวิทยาลัยสร้างปัญญา เพื่อนวัตกรรมชุมชน สู่อากศ อย่างยั่งยืน					
วิสัยทัศน์ คณะทันต แพทยศาสตร์	สถาบันแห่งศาสตร์และวิทยาการทางทันตกรรมเพื่อสังคม					
เป้าหมาย คณะทันต แพทยศาสตร์ ปี 2568	1. การเรียนรู้ของผู้เรียน และด้านกระบวนการ ร้อยละ 90 2. ร้อยละของบัณฑิตที่ สอบผ่านใบประกอบ	1. จำนวนงานวิจัยและงาน สร้างสรรค์ที่ได้รับการ ตีพิมพ์และเผยแพร่ จำนวน 5 ผลงาน	1. จำนวนกิจกรรมการให้ ความรู้การดูแลสุขภาพช่อง ปากแก่ประชาชนและชุมชน จำนวน 1 กิจกรรม	1. มีกิจกรรม/โครงการที่ ส่งเสริม ด้านการอนุรักษ์ ฟื้นฟู ทำนุบำรุง ศิลปวัฒนธรรมร่วมกับ นิสิตอย่างน้อย จำนวน 1 โครงการ	1. รายรับจากการ บริการทางทันตกรรม เพิ่มขึ้น 10% ต่อปี 2. มีกิจกรรมที่ส่งเสริม สายสัมพันธ์ศิษย์เก่าและ	1. ร้อยละของบุคลากรที่ รับทราบวิสัยทัศน์และแผน ยุทธศาสตร์ขององค์กร ร้อยละ 100 2. ร้อยละความสำเร็จของ การติดตามการใช้จ่าย

<p>วิชาชีพ NL1 ในครั้งแรก ร้อยละ 85</p> <p>3. ร้อยละของบัณฑิตที่สอบผ่านใบประกอบวิชาชีพ NL2 ในครั้งแรก ร้อยละ 90</p> <p>4. ร้อยละของนิสิตที่คงอยู่ในหลักสูตร ร้อยละ 100</p> <p>5. จำนวนโครงการ/กิจกรรมที่เกิดจากความร่วมมือกับเครือข่ายภายนอก 1 เครือข่าย</p> <p>6. ผลสำรวจความพึงพอใจต่อการจัดการเรียนการสอน (ชั้นปีที่ 3, 6 และบัณฑิตจบใหม่) ร้อยละ 85</p> <p>7. ผลสำรวจความพึงพอใจของผู้ใช้บัณฑิต ร้อยละ 90</p> <p>8. ความพึงพอใจของแหล่งฝึก ระดับ 4</p>	<p>2. จำนวนโครงการส่งเสริมสนับสนุนชุมชน จำนวน 1 โครงการ</p> <p>3. จำนวนงานวิจัยที่ตอบสนองต่อปัญหาของชุมชน จำนวน 10 ผลงาน</p> <p>4. จำนวนงานวิจัยที่ได้รับเงินสนับสนุนที่ได้รับทุนวิจัยจากหน่วยงานภายนอก จำนวน 1 ผลงาน</p> <p>5. จำนวนเครือข่ายความร่วมมืองานวิจัยกับต่างประเทศ 1 เครือข่าย</p> <p>6. จำนวนงานวิจัยที่ได้รับเงินสนับสนุนที่ได้รับทุนวิจัยจากหน่วยงานภายนอก 1 ผลงาน</p>	<p>2. อัตราการเกิดอุบัติเหตุภายในโรงพยาบาลทันตกรรม จำนวน 0 ครั้ง</p> <p>3. อัตราการเกิดอุบัติเหตุภายในคณะทันตแพทยศาสตร์ จำนวน 0 ครั้ง</p> <p>4. อัตราการเกิดอุบัติเหตุการณด้านข้อมูลสารสนเทศในระบบคอมพิวเตอร์ จำนวน 0 ครั้ง</p> <p>5. ผลสำรวจความพึงพอใจของผู้มาเข้ารับบริการวิชาการ ร้อยละ 90</p> <p>6. ความผูกพันของผู้ใช้บริการ (มาใช้บริการซ้ำมากกว่า 2 ครั้ง) ร้อยละ 60</p> <p>7. จำนวนกิจกรรมการบริการวิชาการที่บูรณาการการเรียนการสอนแก่ชุมชน จำนวน 1 กิจกรรม</p> <p>8. จำนวนผู้รับบริการรักษาพยาบาลที่โรงพยาบาลทันตกรรม จำนวน 1 ครั้ง</p> <p>9. จำนวนผู้ใช้บริการ: ชุมชนใกล้เคียง/ต่างอำเภอ/ต่างจังหวัด จำนวน 4,000 คน</p>			<p>ศิษย์ปัจจุบัน อย่างน้อย 1 กิจกรรม</p>	<p>งบประมาณตามแผน ร้อยละ 100</p> <p>3. ร้อยละผลสำเร็จของโครงการที่บรรลุเป้าหมาย ร้อยละ 90</p> <p>4. ร้อยละความสำเร็จของการดำเนินการตามแผนปฏิบัติการสำคัญ ร้อยละ 100</p> <p>5. ร้อยละความสำเร็จของตัวชี้วัดตามแผนกลยุทธ์ ร้อยละ 100</p> <p>6. การลาออกของบุคลากร ร้อยละ 0</p> <p>7. ร้อยละความเสี่ยงที่ควบคุมได้ ร้อยละ 100</p> <p>8. ผลคะแนนคุณธรรมและความโปร่งใส 80 คะแนน</p> <p>9. จำนวนข้อร้องเรียนต่อผู้บริหารที่ปฏิบัติผิดหลักจรรยาบรรณคณะฯ 0 เรื่อง</p> <p>10. จำนวนข้อร้องเรียนผลการสอบและพบว่ามีความผิดพลาด 0 เรื่อง</p>
--	---	--	--	--	--	--

	<p>9. จำนวนอาจารย์ต่อจำนวนนักศึกษา อัตราส่วน 6:1</p> <p>10. ร้อยละของอาจารย์ที่มีตำแหน่งวิชาการ ร้อยละ 10</p> <p>11. ร้อยละของจำนวนผู้เรียนเทียบกับเป้าหมาย ร้อยละ 100</p> <p>12. จำนวนนักศึกษาที่สมัครและรับเข้า จำนวน 30 คน</p> <p>13. ช่วงคะแนนสอบแข่งขันเข้า [สูง] 100 คะแนน</p> <p>14. ช่วงคะแนนสอบแข่งขันเข้า [ต่ำ] 0 คะแนน</p> <p>15. จำนวนผู้มารับบริการทางวิชาการ 5,000 คน</p>		<p>10. จำนวนผู้ใช้บริการ: ชุมชนในมหาวิทยาลัย จำนวน 2,772 คน</p> <p>11. จำนวนผู้ใช้บริการ: จำแนกตามสิทธิการรักษา 4 สิทธิ จำนวน 934 คน</p> <p>12. จำนวนครั้งในการให้บริการทันตกรรมแก่ชุมชน/ผู้ด้อยโอกาสในพื้นที่ห่างไกล จำนวน 1 ครั้ง</p>			<p>11. จำนวนคดีที่ผู้ป่วยฟ้องร้องโรงพยาบาล 0 เรื่อง</p> <p>12. จำนวนบุคลากรทางการแพทย์ที่กระทำความผิดจริยธรรม 0 เรื่อง</p> <p>13. ร้อยละของบุคลากรที่ได้รับการพัฒนาตนเอง 3 คน</p> <p>14. จำนวนความก้าวหน้าของบุคลากรสายสนับสนุน 3 คน</p> <p>15. ร้อยละของบุคลากรที่ได้รับการพัฒนาตนเอง (สายวิชาการและสนับสนุน) ร้อยละ 8</p> <p>16. ร้อยละของบุคลากรที่ได้รับการพัฒนาตนเอง (สายวิชาการ) ร้อยละ 8</p> <p>17. ร้อยละของบุคลากรที่ได้รับการพัฒนาตนเอง (สายสนับสนุน) ร้อยละ 8</p> <p>18. จำนวนความก้าวหน้าของบุคลากรสายสนับสนุน 3 คน</p>
--	---	--	---	--	--	---

						<p>19. ความพึงพอใจของบุคลากรต่อสวัสดิการ/นโยบาย/การพัฒนา 5 คะแนน</p> <p>20. ความพึงพอใจของบุคลากรต่อบรรยากาศ/สภาพแวดล้อมในการทำงาน 5 คะแนน</p> <p>21. ผลสำรวจความผูกพันของบุคลากรต่อองค์กร โดยรวม 5 คะแนน</p>
--	--	--	--	--	--	---

บทที่ 2

โครงการตามแผนปฏิบัติการ

มหาวิทยาลัย มีแผนระยะยาวคือ แผนยุทธศาสตร์การพัฒนาลำดับงาน/หน่วยงานระยะ 5 ปี และแผนระยะสั้น คือ แผนปฏิบัติการประจำปี ส่วนงาน/หน่วยงาน ซึ่งจัดสรรทรัพยากรด้านการเงินและด้านอื่น ๆ พร้อมใช้ในการสนับสนุนแผนปฏิบัติการจนประสบความสำเร็จ โดยอธิการบดีมอบรองอธิการบดีแต่ละฝ่ายและหัวหน้าส่วนงาน ซึ่งเป็นผู้รับผิดชอบหลักในการดำเนินงานตามพันธกิจของมหาวิทยาลัย จัดทำแผนยุทธศาสตร์และแผนปฏิบัติการประจำปี ซึ่งมีข้อมูลครอบคลุม กำลังคน งบประมาณ สิ่งสนับสนุนอื่น ๆ ที่เกี่ยวข้อง รองอธิการบดีและหัวหน้าส่วนงานเสนอ แผนยุทธศาสตร์การพัฒนามหาวิทยาลัยและแผนปฏิบัติการประจำปีที่ผ่านการวิเคราะห์ข้อมูล รวบรวมส่งมายังกองแผนงาน เพื่อดำเนินการตรวจสอบให้ถูกต้องตามนโยบายการจัดสรรงบประมาณ โดยคำนึงถึงประสิทธิภาพในการใช้จ่ายงบประมาณ 3 ปีซ้อนหลังประกอบกับข้อมูลคาดการณ์รายรับรายจ่ายที่จะเกิดขึ้น เพื่อกำหนดงบประมาณ ครุภัณฑ์ อัตรากำลังสนับสนุนกิจกรรมตามแผนยุทธศาสตร์ และแผนปฏิบัติการที่เปลี่ยนแปลง เพื่อให้ได้มาซึ่งแผนปฏิบัติการที่สามารถสนองตอบตัวชี้วัดของส่วนงานได้อย่างมีประสิทธิภาพ และประสิทธิผล

2.1 สรุปโครงการตามแผนปฏิบัติการ ประจำปีงบประมาณ 2568

คณะทันตแพทยศาสตร์ มหาวิทยาลัยพะเยา

ส่วนงาน คณะทันตแพทยศาสตร์	จำนวนโครงการ/กิจกรรม	งบประมาณ (บาท)
1.1 การเตรียมคนและเสริมสร้างศักยภาพคนให้มีสมรรถนะและทักษะแห่งอนาคต (ด้านการจัดการเรียนการสอน)	6	422,420.00
1.2 การเตรียมคนและเสริมสร้างศักยภาพคนให้มีสมรรถนะและทักษะแห่งอนาคต (ด้านคุณภาพนิสิต)	9	355,000.00
2. การสร้างงานวิจัยและนวัตกรรมพัฒนาเศรษฐกิจ สังคมและชุมชน	6	728,000.00
3. การบริการวิชาการและสร้างสรรค์พื้นที่การเรียนรู้เพื่อความยั่งยืนที่ดีทางสังคม	3	132,000.00
4. การส่งเสริมการทำนุบำรุงศิลปวัฒนธรรม เพื่อความเป็นไทยและเอกลักษณ์ของชาติ	2	45,000.00
5. การพัฒนาระบบบริหารจัดการที่ทันสมัย มีประสิทธิภาพ โปร่งใส และมีธรรมาภิบาล	5	438,300.00
รวม	31	2,120,720.00

2.2 รายงานโครงการตามแผนปฏิบัติการ ประจำปีงบประมาณ 2568 คณะทันตแพทยศาสตร์

ยุทธศาสตร์ที่ 1 การเตรียมคนและเสริมสร้างศักยภาพคนให้มีสมรรถนะและทักษะแห่งอนาคต (ด้านการจัดการเรียนการสอน)

ที่	โครงการ	เป้าหมาย ความสำเร็จของ โครงการ (ร้อยละ)	งบประมาณ	ระยะเวลา ดำเนินการ (เดือน)	ผู้รับผิดชอบ
1	โครงการประกันคุณภาพการศึกษา ระดับหลักสูตรทันตแพทยศาสตรบัณฑิต ประจำปีการศึกษา 2567	100	50,000.00	1 มิ.ย. 68- 31 ก.ค. 68	รองคณบดีฝ่ายวิชาการ
	วัตถุประสงค์ เพื่อให้หลักสูตรทันตแพทยศาสตรบัณฑิต มีมาตรฐานตามเกณฑ์ที่กำหนด และนำผลการประเมินมาพัฒนาการดำเนินงานของหลักสูตรฯ				
	ตัวชี้วัดกระบวนการ 1. รายงานการประเมินตนเองระดับหลักสูตร (Self – Assessment report: SAR) ประจำปีการศึกษา 2566 หลักสูตรทันตแพทยศาสตรบัณฑิต จำนวน 1 เล่ม 2. รายงานผลการประเมินคุณภาพการศึกษาภายใน (Committee Assessment Report: CAR) ประจำปีการศึกษา 2566 หลักสูตรทันตแพทยศาสตรบัณฑิต จำนวน 1 เล่ม				
	ตัวชี้วัดผลลัพธ์ ผลการประเมินคุณภาพการศึกษา ระดับหลักสูตรทันตแพทยศาสตรบัณฑิต ประจำปีการศึกษา 2566 ไม่ต่ำกว่าระดับ 3				

ที่	โครงการ	เป้าหมาย ความสำเร็จของ โครงการ (ร้อยละ)	งบประมาณ	ระยะเวลา ดำเนินการ (เดือน)	ผู้รับผิดชอบ
2	<p>โครงการอบรมวิชาการด้านทันตแพทยศาสตรศึกษา คณะทันตแพทยศาสตร์ มหาวิทยาลัยพะเยา</p> <p>วัตถุประสงค์</p> <ol style="list-style-type: none"> 1. เพื่อส่งเสริมให้อาจารย์ทันตแพทย์ตระหนักถึงบทบาทและภารกิจการเป็นอาจารย์มืออาชีพ 2. เพื่อให้อาจารย์ทันตแพทย์สามารถจัดกระบวนการเรียนการสอนได้อย่างเป็นระบบและออกแบบการเรียนการสอนได้ 3. เพื่อให้อาจารย์ทันตแพทย์สามารถออกแบบทดสอบ การวัดผล ประเมินผลการจัดการเรียนการสอนได้อย่างมีประสิทธิภาพ 4. เพื่อให้อาจารย์ทันตแพทย์ได้มีโอกาสแลกเปลี่ยนประสบการณ์ เรียนรู้ ร่วมกัน รวมทั้งระดมความคิดเห็นเกี่ยวกับการเรียนการสอน <p>ตัวชี้วัดกระบวนการ</p> <ol style="list-style-type: none"> 1. ผลิตกำลังคนให้มีคุณลักษณะ สมรรถนะและทักษะ <p>ตัวชี้วัดผลลัพธ์</p> <ol style="list-style-type: none"> 1. ผลิตกำลังคนให้มีคุณลักษณะ สมรรถนะและทักษะแห่งอนาคต ตอบสนองความต้องการของตลาดแรงงาน ร้อยละ 70 	100	100,000.00	1 ก.ค. 68- 30 ก.ย. 68	รองคณบดีฝ่ายบริหาร และพัฒนาองค์กร

ที่	โครงการ	เป้าหมาย ความสำเร็จของ โครงการ (ร้อยละ)	งบประมาณ	ระยะเวลา ดำเนินการ (เดือน)	ผู้รับผิดชอบ
3	<p>โครงการทบทวนความรู้ด้านวิทยาศาสตร์การแพทย์และวิชาชีพ</p> <p>วัตถุประสงค์</p> <ol style="list-style-type: none"> 1. เพื่อให้บัณฑิตทันตแพทย์ ได้ทบทวนความรู้วิทยาศาสตร์การแพทย์และทันตแพทย์พื้นฐานและด้านวิทยาคลินิกทันตกรรม 2. เพื่อให้บัณฑิตได้มีประสบการณ์และได้แลกเปลี่ยนเรียนรู้กับวิทยากรที่ให้ความรู้ในด้านต่าง ๆ 3. เพื่อเป็นการส่งเสริมและพัฒนาศักยภาพของนิสิต ตลอดทั้งสร้างกำลังใจให้กับนิสิตชั้นทันตแพทย์ <p>ตัวชี้วัดกระบวนการ</p> <ol style="list-style-type: none"> 1. ส่งเสริมการจัดการเรียนการสอนในหมวดวิชาศึกษาทั่วไปแบบบูรณาการ 2. มีระบบและกลไกการพัฒนาและปรับปรุงหลักสูตร ติดตามและกำกับให้เป็นไปตามกรอบมาตรฐานระดับอุดมศึกษามาตรฐานวิชาชีพ <p>ตัวชี้วัดผลลัพธ์</p> <ol style="list-style-type: none"> 1. จำนวนนิสิตที่เข้าร่วมโครงการ ร้อยละ 80 2. จำนวนนิสิตที่ผ่านการประเมินความรู้ด้านวิทยาศาสตร์การแพทย์และทันตแพทย์พื้นฐานและด้านคลินิกทันตกรรม ร้อยละ 80 	100	70,000.00	1 ต.ค. 67- 31 มี.ค. 68	รองคณบดีฝ่ายวิชาการ

ที่	โครงการ	เป้าหมาย ความสำเร็จของ โครงการ (ร้อยละ)	งบประมาณ	ระยะเวลา ดำเนินการ (เดือน)	ผู้รับผิดชอบ
4	<p>โครงการเตรียมความพร้อมการจัดทำหลักสูตรทันตแพทยศาสตรบัณฑิต หลักสูตรปรับปรุง พ.ศ.2570</p> <p>วัตถุประสงค์</p> <p>1. เพื่อเตรียมความพร้อมการจัดทำหลักสูตรทันตแพทยศาสตรบัณฑิต หลักสูตรปรับปรุง พ.ศ.2570</p> <p>ตัวชี้วัดกระบวนการ</p> <p>1. ส่งเสริมการจัดการเรียนการสอนในหมวดวิชาศึกษาทั่วไปแบบบูรณาการ</p> <p>2. มีระบบและกลไกการพัฒนาและปรับปรุงหลักสูตร ติดตามและกำกับให้ เป็นไปตามกรอบมาตรฐานระดับอุดมศึกษามาตรฐานวิชาชีพ</p> <p>ตัวชี้วัดผลลัพธ์</p> <p>1. ได้หลักสูตรทันตแพทยศาสตรบัณฑิต หลักสูตรปรับปรุง พ.ศ.2570 จำนวน 1 หลักสูตร</p>	100	10,000.00	1 ต.ค. 67- 30 ก.ย. 68	รองคณบดีฝ่ายวิชาการ

ที่	โครงการ	เป้าหมาย ความสำเร็จของ โครงการ (ร้อยละ)	งบประมาณ	ระยะเวลา ดำเนินการ (เดือน)	ผู้รับผิดชอบ
5	โครงการประชุมวิชาการประจำปี พ.ศ.2567 (เนื่องในวันสถาปนาครบรอบ 12 ปี คณะทันตแพทยศาสตร์)	100	192,420.00	1 ต.ค. 67- 30 พ.ย. 67	รองคณบดีฝ่ายบริหาร และพัฒนางานองค์กร
	วัตถุประสงค์				
	1. เพื่อเพิ่มพูนความรู้ แลกเปลี่ยนประสบการณ์ในการรักษาทางทันตกรรมในมิติที่หลากหลาย				
	2. เพื่อสร้างความสัมพันธ์และร่วมรำลึกถึงความผูกพันระหว่างอาจารย์และศิษย์เก่าทันตแพทย์ คณะทันตแพทยศาสตร์ มหาวิทยาลัยพะเยา				
	3. เพื่อเผยแพร่ชื่อเสียงคณะทันตแพทยศาสตร์ มหาวิทยาลัยพะเยาในวงกว้างทันตกรรม				
	4. เพื่อเฉลิมฉลองวาระครบรอบ 12 ปี แห่งการก่อตั้งคณะทันตแพทยศาสตร์ มหาวิทยาลัยพะเยา				
	ตัวชี้วัดกระบวนการ				
	1. การเตรียมคนและเสริมสร้างศักยภาพคนให้มีสมรรถนะและทักษะแห่งอนาคต ตอบสนองความต้องการของตลาดแรงงาน				
	ตัวชี้วัดผลลัพธ์				
	1. จำนวนผู้เข้าร่วมโครงการ 80 ร้อยละ				
	รวมงบประมาณ		422,420.00		

ยุทธศาสตร์ที่ 1 การเตรียมคนและเสริมสร้างศักยภาพคนให้มีสมรรถนะและทักษะแห่งอนาคต (ด้านคุณภาพนิสิต)

ที่	โครงการ	เป้าหมาย ความสำเร็จของ โครงการ (ร้อยละ)	งบประมาณ	ระยะเวลา ดำเนินการ (เดือน)	ผู้รับผิดชอบ
1	เงินอุดหนุนงานกิจการนิสิต	100	80,000.00	1 ต.ค. 67- 30 ก.ย. 68	รองคณบดีฝ่ายวิชาการ
	วัตถุประสงค์ 1. เพื่อใช้ในการเข้าร่วมกิจกรรมต่าง ๆ ภายนอกมหาวิทยาลัย เพื่อเป็นการประชาสัมพันธ์คณะทันตแพทยศาสตร์ มหาวิทยาลัยพะเยาให้รู้จักแพร่หลายมากขึ้น				
	ตัวชี้วัดกระบวนการ 1. สร้างระบบการเก็บรวบรวมข้อมูลของนิสิตทุกชั้นปีที่เข้าร่วมกิจกรรม ภายนอกมหาวิทยาลัยด้วยความสมัครใจ				
	ตัวชี้วัดผลลัพธ์ 1. จำนวนผู้เข้าร่วมโครงการ ร้อยละ 70				

ที่	โครงการ	เป้าหมาย ความสำเร็จของ โครงการ (ร้อยละ)	งบประมาณ	ระยะเวลา ดำเนินการ (เดือน)	ผู้รับผิดชอบ
2	<p>โครงการนิสิตทันตแพทย์จิตอาสา</p> <p>วัตถุประสงค์</p> <ol style="list-style-type: none"> 1. เพื่อให้ นิสิตรู้จักการเป็นผู้นำและผู้ตามที่ดี รู้จักแก้ปัญหาและอุปสรรคต่าง ๆ ที่เกิดขึ้นทั้งทางตรงและทางอ้อม อันก่อให้เกิดความสามัคคีในหมู่คณะ 2. เพื่อให้ นิสิตเกิดจิตสำนึกต่อความรับผิดชอบต่อในสังคม และสร้าง ความสัมพันธ์อันดีระหว่างมหาวิทยาลัยและ ชุมชนรอบมหาวิทยาลัย 3. เพื่อเป็นการประชาสัมพันธ์คณะทันตแพทยศาสตร์ มหาวิทยาลัยพะเยาให้ รู้จักแพร่หลายมากขึ้น 4. เพื่อให้ นักเรียนในถิ่นทุรกันดารได้รับโอกาสและได้รู้จักการดูแลสุขภาพช่องปากที่ถูกต้องวิธี <p>ตัวชี้วัดกระบวนการ</p> <ol style="list-style-type: none"> 1. สร้างกลไกพัฒนานิสิต ให้รู้จักการทำงานร่วมกันอย่างเป็นระบบ และมี ส่วนร่วมในการดำเนินกิจกรรมด้วยตนเอง ทุกขั้นตอน 2. มีระบบและกลไกการพัฒนาและปรับปรุงการดำเนินกิจกรรมติดตามและ กำกับให้เป็นไปตามกรอบมาตรฐานระดับอุดมศึกษา <p>ตัวชี้วัดผลลัพธ์</p> <ol style="list-style-type: none"> 1. นิสิตมีกิจกรรมนอกหลักสูตรที่ส่งเสริมภาวะความเป็นผู้นำ และส่งเสริม การทำงานร่วมกันระหว่างองค์กรภายในและภายนอกมหาวิทยาลัย (จำนวน กิจกรรม/ ปี) จำนวน 1 กิจกรรม 2. จำนวนผู้เข้าร่วมโครงการ ร้อยละ 70 	100	25,000.00	1 ก.พ. 68– 28 ก.พ.68	ผู้ช่วยคณบดีฝ่าย กิจการนิสิต

ที่	โครงการ	เป้าหมาย ความสำเร็จของ โครงการ (ร้อยละ)	งบประมาณ	ระยะเวลา ดำเนินการ (เดือน)	ผู้รับผิดชอบ
3	<p>โครงการพัฒนาผู้นำนิสิต</p> <p>วัตถุประสงค์</p> <ol style="list-style-type: none"> 1. นิสิตได้พัฒนาทักษะความเป็นผู้นำ การทำงานเป็นทีม การวางแผนการจัดโครงการและการประเมินผลและรายงานผลโครงการ 2. นิสิตได้ประชุมสรุปผลการดำเนินการในรอบปีที่ผ่านมาเพื่อนำมาวางแผนปรับปรุงการจัดโครงการ/กิจกรรมให้มีประสิทธิภาพต่อไป <p>ตัวชี้วัดกระบวนการ</p> <ol style="list-style-type: none"> 1. สร้างกลไกพัฒนาผู้นำนิสิต ให้รู้จักการทำงานร่วมกันอย่างเป็นระบบ และมีส่วนร่วมในการดำเนินกิจกรรมด้วยตนเอง ทุกขั้นตอน 2. มีระบบและกลไกการพัฒนาและปรับปรุงการดำเนินกิจกรรมติดตามและกำกับให้เป็นที่ไปตามกรอบมาตรฐานระดับอุดมศึกษา <p>ตัวชี้วัดผลลัพธ์</p> <ol style="list-style-type: none"> 1. นิสิตมีกิจกรรมนอกหลักสูตรที่ส่งเสริมภาวะความเป็นผู้นำ และส่งเสริมการทำงานร่วมกันระหว่างองค์กรภายในและภายนอกมหาวิทยาลัย (จำนวนกิจกรรม/ ปี) จำนวน 1 กิจกรรม 2. จำนวนผู้เข้าร่วมโครงการ ร้อยละ 70 	100	25,000.00	1 พ.ค. 68– 31 พ.ค. 68	ผู้ช่วยคณบดีฝ่าย กิจการนิสิต

ที่	โครงการ	เป้าหมาย ความสำเร็จของ โครงการ (ร้อยละ)	งบประมาณ	ระยะเวลา ดำเนินการ (เดือน)	ผู้รับผิดชอบ
4	<p>โครงการส่งเสริมและพัฒนาผลิตให้เป็นบัณฑิตอันพึงประสงค์</p> <p>วัตถุประสงค์</p> <ol style="list-style-type: none"> 1. เพื่อปลูกฝังทัศนคติที่ดีให้นิสิตรุ่นพี่ที่เป็นทีมงานในการจัดกิจกรรมรับน้องประชุมเชียร์ 2. เพื่อพัฒนาศักยภาพในการเป็นผู้นำนิสิตในการดำเนินกิจกรรมรับน้องประชุมเชียร์ 3. เพื่อให้ทีมงานดำเนินกิจกรรมรับน้องประชุมเชียร์มีความรู้ และมีทักษะในการดูแลรุ่นน้องและการปฐมพยาบาล เบื้องต้น 4. เพื่อให้นิสิตใหม่เกิดความกล้าแสดงออกและสามารถปรับตัวให้เข้ากับสิ่งแวดล้อมใหม่ได้ดี และไม่เป็นอุปสรรคต่อการศึกษา 5. เพื่อปลูกฝังอัตลักษณ์ของมหาวิทยาลัยให้แก่บัณฑิตใหม่ <p>ตัวชี้วัดกระบวนการ</p> <ol style="list-style-type: none"> 1. สร้างกลไกพัฒนานิสิต ให้รู้จักการทำงานร่วมกันอย่างเป็นระบบ และมีส่วนร่วมในการดำเนินกิจกรรมด้วยตนเอง ทุกขั้นตอน 2. มีระบบและกลไกการพัฒนาและปรับปรุงการดำเนินกิจกรรมติดตามและกำกับให้เป็นไปตามกรอบมาตรฐานระดับอุดมศึกษา <p>ตัวชี้วัดผลลัพธ์</p> <ol style="list-style-type: none"> 1. นิสิตมีกิจกรรมนอกหลักสูตรที่ส่งเสริมอัตลักษณ์ของนิสิตทั้ง 3 ด้าน ให้เข้าร่วมตามความสมัครใจ (จำนวนกิจกรรม/ ปี) จำนวน 13 กิจกรรม 2. จำนวนผู้เข้าร่วมโครงการ ร้อยละ 70 	100	90,000.00	1 ต.ค. 67- 30 ก.ย. 68	ผู้ช่วยคณบดีฝ่ายกิจการ นิสิต

ที่	โครงการ	เป้าหมาย ความสำเร็จของ โครงการ (ร้อยละ)	งบประมาณ	ระยะเวลา ดำเนินการ (เดือน)	ผู้รับผิดชอบ
5	<p>โครงการสร้างแรงจูงใจในวิชาชีพทันตแพทย์</p> <p>วัตถุประสงค์</p> <p>1. เพื่อสร้างขวัญและกำลังใจในการเรียนทันตแพทย์ เพื่อเป็นแรงกระตุ้นให้นิสิตขับเคลื่อนด้านการเรียนอย่างเต็มศักยภาพ</p> <p>ตัวชี้วัดกระบวนการ</p> <p>1. สร้างระบบการเก็บรวบรวมข้อมูลของนิสิตที่มีผลการเรียนดีและนิสิตที่มีผลงานในด้านต่าง ๆ</p> <p>ตัวชี้วัดผลลัพธ์</p> <p>1. รายงานผลการประเมินคุณลักษณะที่พึงประสงค์ของนิสิตจากผู้มีส่วนได้ส่วนเสีย ร้อยละ 70</p> <p>2. จำนวนผู้เข้าร่วมโครงการ ร้อยละ 70</p>	100	75,000.00	1 มี.ค. 68- 31 ส.ค. 68	<p>ผู้ช่วยคณบดีฝ่ายกิจการ นิสิต</p>

ที่	โครงการ	เป้าหมาย ความสำเร็จของ โครงการ (ร้อยละ)	งบประมาณ	ระยะเวลา ดำเนินการ (เดือน)	ผู้รับผิดชอบ
6	<p>โครงการเสี่ยงสะท้อน</p> <p>วัตถุประสงค์</p> <ol style="list-style-type: none"> 1. เพื่อเป็นการสานความสัมพันธ์อันดีระหว่าง นิสิต อาจารย์ และเจ้าหน้าที่คณะ 2. เพื่อเป็นการฝึกฝนทักษะการทำงานร่วมกันของนิสิตในการทำกิจกรรม 3. เพื่อให้นิสิตทุกคนในแต่ละรุ่น มีความตระหนักและเห็นความสำคัญ สามัคคีกลมเกลียว ช่วยเหลือป้องกันและกัน ความรักความสามัคคี <p>ตัวชี้วัดกระบวนการ</p> <ol style="list-style-type: none"> 1. มีระบบและกลไกในการร้องเรียน ร้องเรียนของนิสิต หรือสะท้อนปัญหาที่พบเจออย่างปลอดภัยต่อผู้ร้อง 2. มีระบบและกลไกการพัฒนาและปรับปรุงระบบการร้องเรียนตลอดจนติดตามและกำกับให้เป็นไปตามมาตรฐานการจัดการความเลี่ยง <p>ตัวชี้วัดผลลัพธ์</p> <ol style="list-style-type: none"> 1. ร้อยละของความพึงพอใจของนิสิตทั้งหมดที่มีต่อการบริการและสวัสดิการนิสิตในระดับดีขึ้นไป 	100	5,000.00	1 ก.ค. 68– 31 ก.ค. 68	ผู้ช่วยคณบดีฝ่ายกิจการนิสิต

ที่	โครงการ	เป้าหมาย ความสำเร็จของ โครงการ (ร้อยละ)	งบประมาณ	ระยะเวลา ดำเนินการ (เดือน)	ผู้รับผิดชอบ
7	<p>โครงการพระราชทานปริญญาบัตร</p> <p>วัตถุประสงค์</p> <p>1. เพื่อเป็นเวทีพบปะพูดคุยแลกเปลี่ยนเรียนรู้ ทั้งด้านวิชาการและด้านการดำรงชีวิตระหว่างศิษย์เก่า</p> <p>ตัวชี้วัดกระบวนการ</p> <p>1. สร้างกลไกในการเก็บรวบรวมข้อมูลของบัณฑิตและข้อมูลเข้าร่วมการประชุมที่เกี่ยวข้องกับวิชาชีพทันตกรรม/ การบรรยายการศึกษาต่อในระดับหลังปริญญา</p> <p>ตัวชี้วัดผลลัพธ์</p> <p>1. จำนวนครั้งต่อปีที่มีโอกาสเข้าร่วมการประชุมที่เกี่ยวข้องกับวิชาชีพทันตกรรม/ การบรรยายการศึกษาต่อในระดับหลังปริญญา จำนวน 2 ครั้ง</p> <p>2. ระดับความพึงพอใจในคุณภาพนิสิตของผู้มีส่วนได้ส่วนเสีย (ELOs หลัก/สูตร/อัครลักษณ์บัณฑิต/ร้อยละ 70</p>	100	30,000.00	1 ก.พ. 68– 28 ก.พ.68	ผู้ช่วยคณบดีฝ่าย กิจการนิสิต

ที่	โครงการ	เป้าหมาย ความสำเร็จของ โครงการ (ร้อยละ)	งบประมาณ	ระยะเวลา ดำเนินการ (เดือน)	ผู้รับผิดชอบ
8	<p>โครงการ Dent camp</p> <p>วัตถุประสงค์</p> <ol style="list-style-type: none"> 1. เพื่อเปิดโอกาสให้นักเรียนที่มีความสนใจ และต้องการค้นหาความฝันของตนเอง ได้มาเรียนรู้และทดลองฝึกปฏิบัติในการเรียนทันตแพทย์ 2. เพื่อเป็นการประชาสัมพันธ์คณะทันตแพทยศาสตร์ มหาวิทยาลัยพะเยา ให้รู้จักแพร่หลายมากขึ้น เพื่อให้นักเรียนชั้นมัธยมศึกษาตอนปลาย ได้เกิดความรู้ความเข้าใจในศาสตร์วิชาทันตแพทย์ ในการเป็นแนวทางในการศึกษาต่อ <p>ตัวชี้วัดกระบวนการ</p> <ol style="list-style-type: none"> 1. สร้างกลไกพัฒนานิสิต ให้รู้จักการทำงานร่วมกันอย่างเป็นระบบ และมีส่วนร่วมในการดำเนินกิจกรรมด้วยตนเอง ทุกขั้นตอน 2. มีระบบและกลไกการพัฒนาและปรับปรุงการดำเนินกิจกรรมติดตามและกำกับให้เป็นไปตามกรอบมาตรฐานระดับอุดมศึกษา <p>ตัวชี้วัดผลลัพธ์</p> <ol style="list-style-type: none"> 1. นิสิตมีกิจกรรมนอกหลักสูตรที่เป็นการประชาสัมพันธ์และเผยแพร่องค์กรให้นักเรียนในระดับมัธยมศึกษา ได้เข้าถึงและเข้าร่วม (จำนวนกิจกรรม/ ปี) จำนวน 1 กิจกรรม 2. จำนวนผู้เข้าร่วมโครงการ ร้อยละ 70 	100	10,000.00	1 พ.ย. 67– 30 พ.ย. 67	ผู้ช่วยคณบดีฝ่าย กิจการนิสิต

ที่	โครงการ	เป้าหมาย ความสำเร็จของ โครงการ (ร้อยละ)	งบประมาณ	ระยะเวลา ดำเนินการ (เดือน)	ผู้รับผิดชอบ
9	<p>โครงการกาวนเกียรติเกียรติ</p> <p>วัตถุประสงค์</p> <ol style="list-style-type: none"> 1. เพื่อให้บัณฑิตรู้จักการเป็นผู้นำและผู้ตามที่ดี รู้จักแก้ปัญหาและอุปสรรคต่าง ๆ ที่เกิดขึ้นทั้งทางตรงและทางอ้อม อันก่อให้เกิดความสามัคคีในหมู่คณะ ทั้งในคณะ และต่างคณะ 2. เพื่อให้บัณฑิตได้แลกเปลี่ยนการทำงานระหว่างนิสิตต่างคณะ โดยเน้นให้รู้จักบทบาทหน้าที่ ของตนเอง โดยการเคารพตนเอง และเคารพผู้อื่น 3. เพื่อให้บัณฑิตเกิดจิตสำนึกต่อความรับผิดชอบต่อสังคม และสร้างความสัมพันธ์อันดีระหว่างมหาวิทยาลัยและ ชุมชนรอบมหาวิทยาลัย 4. เพื่อเป็นการประชาสัมพันธ์คณะทันตแพทยศาสตร์ มหาวิทยาลัยพะเยา ให้รู้จักแพร่หลายมากขึ้น <p>ตัวชี้วัดกระบวนการ</p> <ol style="list-style-type: none"> 1. สร้างกลไกพัฒนานิสิต ให้รู้จักการทำงานร่วมกันอย่างเป็นระบบ และมีส่วนร่วมในการดำเนินกิจกรรมด้วยตนเอง ทุกขั้นตอน 2. มีระบบและกลไกการพัฒนาและปรับปรุงการดำเนินกิจกรรมติดตามและกำกับให้เป็นไปตามกรอบมาตรฐานระดับอุดมศึกษา <p>ตัวชี้วัดผลลัพธ์</p> <ol style="list-style-type: none"> 1. นิสิตมีกิจกรรมนอกหลักสูตรที่ส่งเสริมภาวะความเป็นผู้นำ และส่งเสริมการทำงานร่วมกันระหว่างองค์กรภายในและภายนอกมหาวิทยาลัย (จำนวนกิจกรรม/ปี) จำนวน 1 กิจกรรม 2. จำนวนผู้เข้าร่วมโครงการ ร้อยละ 70 	100	15,000.00	1 พ.ย. 67- 30 พ.ย. 67	ผู้ช่วยคณบดีฝ่าย กิจการนิสิต
	รวมงบประมาณ		355,000.00		

ยุทธศาสตร์ที่ 2 การสร้างงานวิจัยและนวัตกรรมพัฒนาเศรษฐกิจ สังคมและชุมชน

ที่	โครงการ	เป้าหมาย ความสำเร็จ ของโครงการ (ร้อยละ)	งบประมาณ	ระยะเวลา ดำเนินการ (เดือน)	ผู้รับผิดชอบ
1	<p>โครงการการส่งเสริมพฤติกรรมสุขภาพของปากผู้ป่วยปากแห้งและเพดานโหว่</p> <p>วัตถุประสงค์</p> <ol style="list-style-type: none"> 1. เพื่อส่งเสริมพฤติกรรมดูแลสุขภาพช่องปากและทักษะการแปรงฟันที่ถูกต้องวิธี ในเด็กปากแห้งเพดานโหว่ที่อยู่ในพื้นที่ห่างไกลโดยเฉพาะในกลุ่มผู้ป่วยที่มีความผิดปกติตั้งแต่กำเนิดซึ่งจำเป็นต้องได้รับการดูแลสุขภาพช่องปากอย่างสม่ำเสมอและต่อเนื่อง 2. เพื่อให้นิสิตได้มีประสบการณ์และได้แลกเปลี่ยนเรียนรู้ในด้านการบริการวิชาการด้านการดูแลสุขภาพช่องปากให้กับประชาชน <p>ตัวชี้วัดกระบวนการ</p> <ol style="list-style-type: none"> 1. ส่งเสริมการจัดการเรียนการสอนในหมวดวิชาศึกษาทั่วไปแบบบูรณาการ 2. พฤติกรรมการดูแลสุขภาพช่องปากและทักษะการแปรงฟันที่ถูกต้องวิธี ในเด็กปากแห้งเพดานโหว่ที่อยู่ในพื้นที่ห่างไกล <p>ตัวชี้วัดผลลัพธ์</p> <ol style="list-style-type: none"> 1. จำนวนนิสิตที่เข้าร่วมโครงการร้อยละ 80 2. เด็กปากแห้งเพดานโหว่ที่อยู่ในพื้นที่ห่างไกลมีพฤติกรรมการดูแลสุขภาพช่องปากและทักษะการแปรงฟันที่ถูกต้องวิธีร้อยละ 80 	100	50,000.00	1 ต.ค. 67- 28 ก.พ. 69	รองคณบดีฝ่ายยุทธศาสตร์และ พัฒนาคุณภาพองค์กร

ที่	โครงการ	เป้าหมาย ความสำเร็จของ โครงการ (ร้อยละ)	งบประมาณ	ระยะเวลา ดำเนินการ (เดือน)	ผู้รับผิดชอบ
2	<p>โครงการวิจัยภายใต้ข้อตกลงความร่วมมือระหว่างคณะทันต แพทยศาสตร์ มหาวิทยาลัยนิงาตะ และ คณะทันตแพทยศาสตร์ มหาวิทยาลัยพะเยา</p> <p>วัตถุประสงค์</p> <ol style="list-style-type: none"> 1. เพื่อการวิจัย มุ่งเป็นคณะฯ ที่พร้อมด้วยบุคลากรที่มีศักยภาพ (Talented and Skilled Human Resources) ผลงานวิจัยเป็นรากฐาน การขับเคลื่อนการพัฒนาประเทศ 2. เพื่อสร้างองค์ความรู้ใหม่ นำไปสู่การถ่ายทอดและสร้างสรรค์ นวัตกรรมให้ก้าวหน้าและนำไปใช้ประโยชน์ต่อชุมชน สังคม <p>ตัวชี้วัดกระบวนการ</p> <ol style="list-style-type: none"> 1. มีเครือข่ายความร่วมมือด้านการวิจัยและเครือข่ายแลกเปลี่ยน เรียนรู้ด้านการวิจัยที่เป็นประโยชน์ และขับเคลื่อนชุมชนและสังคม สู่ การมีคุณภาพชีวิตที่ดีขึ้น 2. ผลงานวิจัยได้รับการตีพิมพ์ในระดับนานาชาติและได้รับการ อ้างอิง <p>ตัวชี้วัดผลลัพธ์</p> <ol style="list-style-type: none"> 1. ผลงานวิจัยได้รับการตีพิมพ์ในระดับนานาชาติและได้รับการ อ้างอิง จำนวนอย่างน้อย 1 ผลงาน 	100	100,000.00	1 ต.ค. 67- 31 มี.ค. 68	คณบดีคณะทันต แพทยศาสตร์

ที่	โครงการ	เป้าหมาย ความสำเร็จของ โครงการ (ร้อยละ)	งบประมาณ	ระยะเวลา ดำเนินการ (เดือน)	ผู้รับผิดชอบ
3	<p>โครงการพัฒนาศักยภาพนักวิจัย</p> <p>วัตถุประสงค์</p> <ol style="list-style-type: none"> 1. เพื่อให้ผู้เข้ารับการฝึกอบรม มีความรู้ ความเข้าใจ และเรียนรู้ ประสบการณ์เกี่ยวกับการวิจัย 2. เพื่อให้ผู้เข้ารับการฝึกอบรม สามารถจัดทำข้อเสนอการวิจัยและพัฒนาสู่การตีพิมพ์ได้ 3. เพื่อบูรณาการเครือข่ายนักวิจัย จากหน่วยวิจัยต่างๆ ให้เข้มแข็ง และยั่งยืน ต่อไป <p>ตัวชี้วัดกระบวนการ</p> <ol style="list-style-type: none"> 1. สร้างกลไกการพัฒนานักวิจัย เพื่อก้าวสู่การเป็นนักวิจัยที่มี ศักยภาพ 2. สร้างกลุ่มวิจัย (Research cluster) และเครือข่ายด้านวิจัยและ นวัตกรรมระบบพี่เลี้ยงนักวิจัย (Mentorship) และระบบช่วยเหลือการ ตีพิมพ์ <p>ตัวชี้วัดผลลัพธ์</p> <ol style="list-style-type: none"> 1. จำนวนผลงานการวิจัย จำนวนอย่างน้อย 5 เรื่อง 2. จำนวนผลงานการวิจัยที่ได้รับการตีพิมพ์ในวารสารวิชาการ ระดับชาติและระดับนานาชาติ อย่างน้อย 5 ผลงาน 	100	10,000.00	1 ม.ค. 68– 28 ก.พ. 68	ผู้ช่วยคณบดีฝ่ายวิจัยและ ห้องปฏิบัติการ

ที่	โครงการ	เป้าหมาย ความสำเร็จของ โครงการ (ร้อยละ)	งบประมาณ	ระยะเวลา ดำเนินการ (เดือน)	ผู้รับผิดชอบ
4	<p>ทุนสนับสนุนการนำเสนอผลงานวิจัยในการประชุมวิชาการหรือการ อบรมและพัฒนาตนเองที่ตอบสนองยุทธศาสตร์คณะทันต แพทยศาสตร์</p> <p>วัตถุประสงค์</p> <p>1. เพื่อส่งเสริมให้บุคลากรคณะทันตแพทยศาสตร์มีความรู้และ พัฒนาผลงานด้านการวิจัย</p> <p>ตัวชี้วัดกระบวนการ</p> <p>1. สร้างกลไกการพัฒนานักวิจัย เพื่อก้าวสู่การเป็นนักวิจัยที่มี ศักยภาพ</p> <p>2. สร้างกลุ่มวิจัย (Research cluster) และเครือข่ายด้านวิจัยและ นวัตกรรมระบบพี่เลี้ยงนักวิจัย (Mentorship) และระบบช่วยเหลือการ ตีพิมพ์</p> <p>ตัวชี้วัดผลลัพธ์</p> <p>1. จำนวนผลงานการวิจัย จำนวนอย่างน้อย 5 เรื่อง</p> <p>2. จำนวนผลงานการวิจัยที่ได้รับการตีพิมพ์ในวารสารวิชาการ ระดับชาติและระดับนานาชาติ อย่างน้อย 5 ผลงาน</p>	100	250,000.00	1 ต.ค. 67- 30 ก.ย. 68	ผู้ช่วยคณบดีฝ่ายวิจัย และห้องปฏิบัติการ

ที่	โครงการ	เป้าหมาย ความสำเร็จของ โครงการ (ร้อยละ)	งบประมาณ	ระยะเวลา ดำเนินการ (เดือน)	ผู้รับผิดชอบ
5	<p>ทุนสนับสนุนโครงการวิจัยงบประมาณรายได้คณะ</p> <p>วัตถุประสงค์</p> <p>1. เพื่อส่งเสริมให้บุคลากรคณะทันตแพทยศาสตร์มีความรู้และพัฒนาผลงานด้านการวิจัย</p> <p>ตัวชี้วัดกระบวนการ</p> <p>1. สร้างกลไกการพัฒนานักวิจัย เพื่อก้าวสู่การเป็นนักวิจัยที่มีศักยภาพ</p> <p>2. สร้างกลุ่มวิจัย (Research cluster) และเครือข่ายด้านวิจัยและนวัตกรรมระบบพี่เลี้ยงนักวิจัย (Mentorship) และระบบช่วยเหลือการตีพิมพ์</p> <p>ตัวชี้วัดผลลัพธ์</p> <p>1. ผลงานวิจัยที่มีการตีพิมพ์เผยแพร่ในฐานข้อมูลระดับชาติและนานาชาติ จำนวน 2 เรื่อง ต่อปี</p> <p>2. จำนวนนักวิจัยที่ได้รับทุนฯ จำนวน 2 คน ต่อปี</p>	100	300,000.00	1 ต.ค. 67- 30 ก.ย. 68	ผู้ช่วยคณบดีฝ่ายวิจัยและ ห้องปฏิบัติการ

ที่	โครงการ	เป้าหมาย ความสำเร็จของ โครงการ (ร้อยละ)	งบประมาณ	ระยะเวลา ดำเนินการ (เดือน)	ผู้รับผิดชอบ
6	รางวัลการเผยแพร่ผลงานทางวิชาการ คณะทันตแพทยศาสตร์ มหาวิทยาลัย พะเยา	100	18,000.00	1 ต.ค. 67- 30 ก.ย. 68	ผู้ช่วยคณบดีฝ่ายวิจัยและ ห้องปฏิบัติการ
	วัตถุประสงค์ 1. เพื่อส่งเสริมให้บุคลากรคณะทันตแพทยศาสตร์มีความรู้และพัฒนา ผลงานด้านการวิจัย				
	ตัวชี้วัดกระบวนการ 1. สร้างกลไกการพัฒนานักวิจัย เพื่อก้าวสู่การเป็นนักวิจัยที่มีศักยภาพ 2. สร้างกลุ่มวิจัย (Research cluster) และเครือข่ายด้านวิจัยและนวัตกรรม ระบบพี่เลี้ยงนักวิจัย (Mentorship) และระบบช่วยเหลือการตีพิมพ์				
	ตัวชี้วัดผลลัพธ์ 1. ผลงานวิจัยที่มีการตีพิมพ์เผยแพร่ในฐานข้อมูลระดับชาติและนานาชาติ จำนวน 2 เรื่อง ต่อปี 2. จำนวนนักวิจัยที่ได้รับรางวัล จำนวน 2 คน ต่อปี				
	รวมงบประมาณ		728,000.00		

ยุทธศาสตร์ที่ 3 การบริการวิชาการและสร้างสรรค์พื้นที่การเรียนรู้เพื่อความเป็นอยู่ที่ดีทางสังคม

ที่	โครงการ	เป้าหมาย ความสำเร็จของ โครงการ (ร้อยละ)	งบประมาณ	ระยะเวลา ดำเนินการ (เดือน)	ผู้รับผิดชอบ
1	<p>โครงการ HA ประจำปีงบประมาณ พ.ศ.2568</p> <p>วัตถุประสงค์</p> <ol style="list-style-type: none"> 1. เพื่อสร้างและพัฒนาบุคลากรของโรงพยาบาลทันตกรรมให้มีความรู้ความเข้าใจในการพัฒนาคลินิกเพื่อคุณภาพระบบงานของโรงพยาบาล 2. เพื่อให้บุคลากรของโรงพยาบาลทันตกรรมมีทัศนคติที่ดีต่อการมีส่วนร่วมในการพัฒนา 3. เพื่อให้บุคลากรของโรงพยาบาลทันตกรรมสามารถอธิบายบทบาทหน้าที่ของตนเองอย่างชัดเจนในบริบทต่าง ๆ ได้ 4. เพื่อให้บุคลากรของโรงพยาบาลทันตกรรมมีความพร้อมในการเตรียมรับการประเมินคุณภาพสถานพยาบาลจากสถาบันรับรองคุณภาพสถานพยาบาล (องค์การมหาชน) 5. เพื่อให้โรงพยาบาลทันตกรรมได้รับการรับรองและอ้างคุณภาพมาตรฐานสถานพยาบาลจากสถาบันรับรองคุณภาพสถานพยาบาล (องค์การมหาชน) <p>ตัวชี้วัดกระบวนการ</p> <ol style="list-style-type: none"> 1. บุคลากรมีความร่วมมือในการเข้าร่วมกิจกรรมไม่น้อยกว่าร้อยละ 80 2. บุคลากรผู้อบรมมีความรู้ และนำความรู้ไปใช้ประโยชน์ 3. สภาพแวดล้อมภายในองค์กรมีการพัฒนาอย่างต่อเนื่อง <p>ตัวชี้วัดผลลัพธ์</p> <ol style="list-style-type: none"> 1. โรงพยาบาลทันตกรรม คณะทันตแพทยศาสตร์ผ่านการรับรองมาตรฐาน HA 	100	92,000.00	1 ม.ค. 68- 30 ก.ย. 68	รองคณบดีฝ่าย โรงพยาบาลทันตกรรม

ที่	โครงการ	เป้าหมาย ความสำเร็จของ โครงการ (ร้อยละ)	งบประมาณ	ระยะเวลา ดำเนินการ (เดือน)	ผู้รับผิดชอบ
2	โครงการวันทันตสาธารณสุขแห่งชาติ ประจำปี พ.ศ. 2567	100	25,000.00	1 ต.ค. 67-	รองคณบดีฝ่าย
	<p>วัตถุประสงค์</p> <ol style="list-style-type: none"> 1. เพื่อเทิดพระเกียรติและถวายเป็นพระราชกุศลแก่สมเด็จพระศรีนครินทราบรมราชชนนี “พระมารดาแห่งทันตแพทยไทย” และสมเด็จพระเจ้าพี่นางเธอเจ้าฟ้ากัลยาณิวัฒนา กรมหลวงนราธิวาสราชนครินทร์ 2. เพื่อให้ประชาชนในพื้นที่จังหวัดพะเยา และพื้นที่ใกล้เคียงได้รับการบำบัดรักษา การส่งเสริม ป้องกัน รอยโรคในช่องปาก และได้รับความรู้ คำแนะนำในการดูแลทันตสุขภาพช่องปากที่ดี จากบุคลากรทางการแพทย์ โรงพยาบาลทันตกรรม คณะทันตแพทยศาสตร์ มหาวิทยาลัยพะเยา 3. เพื่อสร้างเสริม กระตุ้น ให้ประชาชนทั่วไป เล็งเห็นถึงความสำคัญในการดูแลรักษาสุขภาพช่องปากของตนเอง และบุคคลในครอบครัว 			30 พ.ย. 67	โรงพยาบาลทันตกรรม
	<p>ตัวชี้วัดกระบวนการ</p> <ol style="list-style-type: none"> 1. การวางแผนการจัดโครงการเป็นไปตามกำหนดระยะเวลา 2. การบริหารจัดการ การเตรียมความพร้อม ครบถ้วน เรียบร้อย พร้อมดำเนินการ 3. จำนวนผู้เข้าร่วมโครงการ หรือผู้รับบริการ 4. จำนวนบุคลากรทางการแพทย์ผู้ให้บริการ 				
	<p>ตัวชี้วัดผลลัพธ์</p> <ol style="list-style-type: none"> 1. ร้อยละความพึงพอใจต่อการรับบริการ 2. ร้อยละความสำเร็จตามวัตถุประสงค์ 				

ที่	โครงการ	เป้าหมาย ความสำเร็จของ โครงการ (ร้อยละ)	งบประมาณ	ระยะเวลา ดำเนินการ (เดือน)	ผู้รับผิดชอบ
3	<p>โครงการออกหน่วยทันตกรรมเคลื่อนที่</p> <p>วัตถุประสงค์</p> <ol style="list-style-type: none"> 1. เพื่อให้ชุมชนได้รับความรู้ในการดูแลสุขภาพช่องปากและฟัน 2. เพื่อให้นิสิตและทันตแพทย์ฝึกประสบการณ์ให้เกิดความชำนาญมากขึ้น 3. เป็นการเผยแพร่และประชาสัมพันธ์ ให้ชุมชนรู้จักคณะทันตแพทยศาสตร์ มหาวิทยาลัยพะเยามากขึ้น 4. เปิดโอกาสให้ผู้มีรายได้น้อยได้รับบริการทางทันตกรรมอย่างทั่วถึง <p>ตัวชี้วัดกระบวนการ</p> <ol style="list-style-type: none"> 1. ชุมชนได้รับการบริการทางทันตกรรมที่ทั่วถึง 2. จำนวนผู้เข้าร่วมโครงการร้อยละ 70 3. การดำเนินโครงการตามกำหนดระยะเวลาที่ตั้งไว้ 4. ชุมชนมีความพึงพอใจในการเข้ารับบริการ <p>ตัวชี้วัดผลลัพธ์</p> <ol style="list-style-type: none"> 1. ร้อยละความพึงพอใจต่อการรับบริการ 2. ร้อยละของผู้เข้าร่วมโครงการ 	100	15,000.00	1 ม.ค. 68- 31 ก.ค. 68	รองคณบดีฝ่าย โรงพยาบาลทันตกรรม
รวมงบประมาณ			132,000.00		

ยุทธศาสตร์ที่ 4 การส่งเสริมการทำนุบำรุงศิลปวัฒนธรรม เพื่อความเป็นไทยและเอกลักษณ์ของชาติ

ที่	โครงการ	เป้าหมาย ความสำเร็จของ โครงการ (ร้อยละ)	งบประมาณ	ระยะเวลา ดำเนินการ (เดือน)	ผู้รับผิดชอบ
1	<p>โครงการสืบสานประเพณีไทย</p> <p>วัตถุประสงค์</p> <ol style="list-style-type: none"> 1. เพื่อสร้างเครือข่ายในเรื่องศิลปวัฒนธรรมไทยระหว่าง นิสิต อาจารย์ บุคลากรของสถาบันวิจัยพุทธศึกษาศาสตร์กับชุมชน วัด หรือหน่วยงาน เพื่อสังคมทั้งภายในและภายนอกมหาวิทยาลัย 2. จัดกิจกรรมให้บุคลากรและนิสิตทุกระดับของคณะทันตแพทยศาสตร์ได้มีส่วนร่วมในกิจกรรมทางพุทธศาสนา 3. เพื่อการมีสุขภาพที่ดี มีวิธีผ่อนคลายความเครียดและมีแนวทางการจัดการปัญหาได้อย่างถูกวิธี <p>ตัวชี้วัดกระบวนการ</p> <ol style="list-style-type: none"> 1. สร้างกลไกพัฒนานิสิต ให้รู้จักการทำงานร่วมกันอย่างเป็นระบบ และมีส่วนร่วมในการดำเนินกิจกรรมด้วยตนเอง ทุกขั้นตอน 2. มีระบบและกลไกการพัฒนาและปรับปรุงการดำเนินกิจกรรมติดตามและกำกับให้เป็นไปตามกรอบมาตรฐานระดับอุดมศึกษา <p>ตัวชี้วัดผลลัพธ์</p> <ol style="list-style-type: none"> 1. นิสิตและบุคลากรมีโอกาสเข้าร่วมกิจกรรมที่ส่งเสริมคุณลักษณะความเป็นไทยและวัฒนธรรมล้านนา (จำนวนกิจกรรม/ปี) จำนวน 3 กิจกรรม 2. ร้อยละของนิสิตที่เข้าร่วมโครงการที่ส่งเสริมคุณธรรมและจริยธรรมในการประกอบวิชาชีพทางทันตกรรมในบริบทของสังคมไทยและวัฒนธรรมล้านนา ร้อยละ 80 	100	25,000.00	1 ต.ค. 67- 30 เม.ย. 68	รองคณบดีฝ่ายบริหาร และพัฒนางานองค์กร

ที่	โครงการ	เป้าหมาย ความสำเร็จของ โครงการ (ร้อยละ)	งบประมาณ	ระยะเวลา ดำเนินการ (เดือน)	ผู้รับผิดชอบ
	3. ร้อยละผลการประเมินคุณลักษณะนิสิตพึงประสงค์ ร้อยละ 70 4. ร้อยละของนิสิตที่มีรายงานความประพฤติด้านคุณธรรม จริยธรรม ≤ 10 5. จำนวนหน่วยงานที่มีส่วนร่วมสร้างวัฒนธรรมองค์กร UP Thainess จำนวน 1 กิจกรรม				

ที่	โครงการ	เป้าหมาย ความสำเร็จของ โครงการ (ร้อยละ)	งบประมาณ	ระยะเวลา ดำเนินการ (เดือน)	ผู้รับผิดชอบ
2	โครงการเฉลิมพระเกียรติวันเฉลิมพระชนมพรรษาสมเด็จพระนางเจ้าฯ พระบรมราชินีและทำบุญในวันคล้ายวันสถาปนาคณะทันตแพทยศาสตร์ มหาวิทยาลัยพะเยา	100	20,000.00	1 มิ.ย. 68- 30 มิ.ย. 68	รองคณบดีฝ่ายบริหาร และพัฒนางานองค์กร
	วัตถุประสงค์ 1. เพื่อเสริมสร้างบุคลากร ให้มีความจงรักภักดีและความภูมิใจในสถาบันพระมหากษัตริย์ราชวงศ์จักรี และต่อคณะทันตแพทยศาสตร์ มหาวิทยาลัยพะเยา				
	ตัวชี้วัดกระบวนการ 1. บุคลากรได้ทำกิจกรรมร่วมกันเสริมสร้างให้เกิดความสามัคคีในองค์กรเพื่อพัฒนางานทำนุบำรุงศิลปวัฒนธรรมท้องถิ่นเพื่อความเป็นไทย ร้อยละ 70				
	ตัวชี้วัดผลลัพธ์ 1. บุคลากรได้เข้าร่วมทำกิจกรรม ร้อยละ 70				
	รวมงบประมาณ		45,000.00		

ยุทธศาสตร์ที่ 5 การพัฒนาระบบบริหารจัดการที่ทันสมัย มีประสิทธิภาพ โปร่งใส และมีธรรมาภิบาล

ที่	โครงการ	เป้าหมาย ความสำเร็จของ โครงการ (ร้อยละ)	งบประมาณ	ระยะเวลา ดำเนินการ (เดือน)	ผู้รับผิดชอบ
1	<p>โครงการการใช้เกณฑ์คุณภาพการศึกษาเพื่อการดำเนินการที่เป็นเลิศ (EdPEX) คณะทันตแพทยศาสตร์</p> <p>วัตถุประสงค์</p> <p>1. คณะ ฯ สามารถใช้กระบวนการประกันคุณภาพการศึกษาเป็นเครื่องมือในการพัฒนางานตามพันธกิจที่รับผิดชอบและบริหารจัดการคณะ ฯ โดยการแลกเปลี่ยนเรียนรู้และการสร้างเครือข่ายความร่วมมือทั้งภายในและภายนอก เพื่อให้เกิดการทำงานที่มีเป้าหมาย และทิศทางในการดำเนินการร่วมกันของหน่วยงานต่าง ๆ รวมถึงการจัดทำแผนเชื่อมโยงกับกระบวนการดำเนินงาน เพื่อให้ได้มาซึ่งผลผลิตและผลลัพธ์ตามเป้าหมายที่กำหนดไว้ อันสอดคล้องกับความต้องการของผู้เรียนและผู้รับบริการใน ทุก ๆ ด้าน</p> <p>ตัวชี้วัดกระบวนการ</p> <p>1. รายงานการประเมินตนเอง (Self-Assessment Report) ตามเกณฑ์คุณภาพการศึกษา เพื่อการดำเนินการที่เป็นเลิศ (EdPEX) ประจำปีการศึกษา 2566 จำนวน 1 เล่ม</p> <p>2. รายงานการตรวจประเมิน (Feedback Report) ประจำปีการศึกษา 2566 จำนวน 1 เล่ม</p> <p>ตัวชี้วัดผลลัพธ์</p> <p>1. คณะทันตแพทยศาสตร์ได้รับผลการประเมิน EdPEX ไม่นต่ำกว่า 150 คะแนน</p>	100	75,000.00	1 ส.ค. 68- 30 ก.ย. 68	รองคณบดีฝ่าย ยุทธศาสตร์และพัฒนา คุณภาพองค์กร

ที่	โครงการ	เป้าหมาย ความสำเร็จของ โครงการ (ร้อยละ)	งบประมาณ	ระยะเวลา ดำเนินการ (เดือน)	ผู้รับผิดชอบ
2	<p>โครงการทบทวนแผนยุทธศาสตร์, จัดทำแผนปฏิบัติการและตั้งงบประมาณ รายจ่ายคณะทันตแพทยศาสตร์ ปีงบประมาณ 2569</p> <p>วัตถุประสงค์</p> <ol style="list-style-type: none"> 1. เพื่อประเมินประสิทธิภาพของการดำเนินโครงการตามแผนปฏิบัติการ ประจำปีงบประมาณ 2569 2. เพื่อประเมินประสิทธิผลของตัวบ่งชี้ตามแผนกลยุทธ์ในปีงบประมาณ 2568 3. เพื่อจัดทำแผนยุทธศาสตร์การพัฒนาคณะทันตแพทยศาสตร์ ประจำปี งบประมาณ 2569-2573 4. เพื่อจัดทำแผนปฏิบัติการคณะทันตแพทยศาสตร์ ประจำปีงบประมาณพ.ศ. 2569 <p>ตัวชี้วัดกระบวนการ</p> <ol style="list-style-type: none"> 1. มีกระบวนการในการรับฟังความคิดเห็นของผู้บริหาร และบุคลากรในคณะ ทันตแพทยศาสตร์ เพื่อวิเคราะห์ SWOT และ SA, SC ของคณะทันตแพทยศาสตร์ 2. บุคลากรให้ความสนใจและเข้าร่วมโครงการ และมีความพึงพอใจในการจัด โครงการ 3. มีแผนยุทธศาสตร์การพัฒนาคณะทันตแพทยศาสตร์ที่เป็นไปตาม วัตถุประสงค์ของคณะฯ และสอดคล้องกับยุทธศาสตร์ของมหาวิทยาลัย 4. มีแผนปฏิบัติการคณะทันตแพทยศาสตร์ ที่มีโครงการประกอบไปด้วยตัวชี้วัดที่ ตอบรับทุกเป้าประสงค์ และยุทธศาสตร์ของคณะฯ 5. การใช้งบประมาณรายจ่ายของคณะเป็นไปอย่างประหยัด เน้นประโยชน์ของ คณะฯ และใช้จ่ายอย่างมีประสิทธิภาพและประสิทธิผล 	100	300,000.00	1 มี.ค. 68- 30 เม.ย. 68	รองคณบดีฝ่าย ยุทธศาสตร์และพัฒนา คุณภาพองค์กร

ที่	โครงการ	เป้าหมาย ความสำเร็จของ โครงการ (ร้อยละ)	งบประมาณ	ระยะเวลา ดำเนินการ (เดือน)	ผู้รับผิดชอบ
	<p>ตัวชี้วัดผลลัพธ์</p> <ol style="list-style-type: none"> 1. ผลการประเมินคุณธรรมและความโปร่งใสของคณะทันตแพทยศาสตร์ ไม่ต่ำกว่าระดับ A 2. มีแผนยุทธศาสตร์การพัฒนาโรงพยาบาลทันตกรรมมหาวิทยาลัยพะเยา คณะทันตแพทยศาสตร์ ประจำปีงบประมาณ 2569-2573 จำนวน 1 เล่ม และได้รับการเผยแพร่ให้บุคลากร นิสิต ผู้มีส่วนได้ส่วนเสียและประชาชนทราบผ่านช่องทางออนไลน์ 3. มีแผนปฏิบัติการคณะทันตแพทยศาสตร์ ประจำปีงบประมาณ พ.ศ.2569 จำนวน 1 เล่ม และได้รับการเผยแพร่ให้บุคลากร นิสิต ผู้มีส่วนได้ส่วนเสียและประชาชนทราบผ่านช่องทางออนไลน์ 				

ที่	โครงการ	เป้าหมาย ความสำเร็จของ โครงการ (ร้อยละ)	งบประมาณ	ระยะเวลา ดำเนินการ (เดือน)	ผู้รับผิดชอบ
3	<p>โครงการบริหารงานตามหลักธรรมาภิบาล</p> <p>วัตถุประสงค์</p> <ol style="list-style-type: none"> 1. เพื่อส่งเสริมให้ผู้บริหารคณะฯ และ บุคลากรมีความรู้ความเข้าใจในเรื่องหลักธรรมาภิบาลคุณธรรมจริยธรรมและความซื่อสัตย์นำไปสู่การปฏิบัติที่ดีต่อประชาชน 2. เพื่อให้ผู้บริหารคณะฯ และบุคลากรของคณะฯ เกิดความตระหนักในการรับผิดชอบต่อการปฏิบัติหน้าที่ทุกขั้นตอนและปฏิบัติหน้าที่ตามอำนาจหน้าที่ด้วยความตรงไปตรงมา มีมาตรฐาน โปร่งใส และตรวจสอบได้ 3. เพื่อเป็นการเสริมสร้างวัฒนธรรมองค์กร 4. เพื่อรับฟังเสียงสะท้อนของบุคลากรในคณะทันตแพทยศาสตร์และนำมาปรับปรุงและพัฒนาคณะฯ <p>ตัวชี้วัดกระบวนการ</p> <ol style="list-style-type: none"> 1. บุคลากรคณะทันตแพทยศาสตร์ เข้าร่วมโครงการ ไม่น้อยกว่าร้อยละ 80 2. บุคลากรคณะทันตแพทยศาสตร์ทราบถึงนโยบาย และทิศทางการดำเนินงานของคณะทันตแพทยศาสตร์ ผ่านการตอบแบบสอบถามไม่น้อยกว่าร้อยละ 70 <p>ตัวชี้วัดผลลัพธ์</p> <ol style="list-style-type: none"> 1. จำนวนเรื่องหรือจำนวนข้อร้องเรียนด้านคุณธรรมและความโปร่งใส 0 เรื่องต่อปี 2. ผลการประเมินคุณธรรมและความโปร่งใสของคณะทันตแพทยศาสตร์ ไม่ต่ำกว่า 80 คะแนน 	100	5,000.00	1 ม.ค.67- 30 ส.ค.67	รองคณบดีฝ่ายยุทธศาสตร์ และพัฒนาคุณภาพองค์กร

ที่	โครงการ	เป้าหมาย ความสำเร็จของ โครงการ (ร้อยละ)	งบประมาณ	ระยะเวลา ดำเนินการ (เดือน)	ผู้รับผิดชอบ
4	<p>โครงการเทคนิคการปฏิบัติงานคลังสินค้าและการควบคุมสินค้าคงคลังสู่ ประสิทธิภาพสูงสุด</p> <p>วัตถุประสงค์</p> <ol style="list-style-type: none"> 1. เพื่อให้ผู้เข้าอบรมสามารถนำหลักการและแนวคิดที่เกี่ยวข้องกับบริหาร จัดการงานสินค้าคงคลังและคลังสินค้าไปประยุกต์ใช้งานได้อย่างเป็นรูปธรรม มากขึ้น 2. เพื่อให้ผู้เข้าอบรมสามารถนำความรู้และเทคนิค มาปรับปรุงการทำงานให้ เกิดความสอดคล้องกับหน่วยงานได้อย่างมีประสิทธิภาพและเป็นระบบ 3. เพื่อให้ผู้เข้าอบรมมีเทคนิค มีแนวคิดการออกแบบการจัดซื้อ มีการ ควบคุมและระบบการเบิกจ่ายสินค้าคงคลังอย่างมีประสิทธิภาพมากขึ้น 4. เพื่อกระตุ้นให้ผู้เข้าอบรมมีทัศนคติที่ดีและมองเห็นประโยชน์ในการนำมา บริหารและจัดการคลังสินค้ามากขึ้น <p>ตัวชี้วัดกระบวนการ</p> <ol style="list-style-type: none"> 1. พัฒนาระบบการจัดการผลการปฏิบัติงานของบุคลากรสนับสนุนให้เกิดการ ทำงานที่ให้ผลการดำเนินการที่ดี <p>ตัวชี้วัดผลลัพธ์</p> <ol style="list-style-type: none"> 1. ผลการปฏิบัติงานและการพัฒนาที่ดีและมีประสิทธิภาพ ร้อยละ 70 	100	5,000.00	1 ส.ค. 68– 30 ก.ย. 68	รองคณบดีฝ่ายบริหาร และพัฒนางานองค์กร

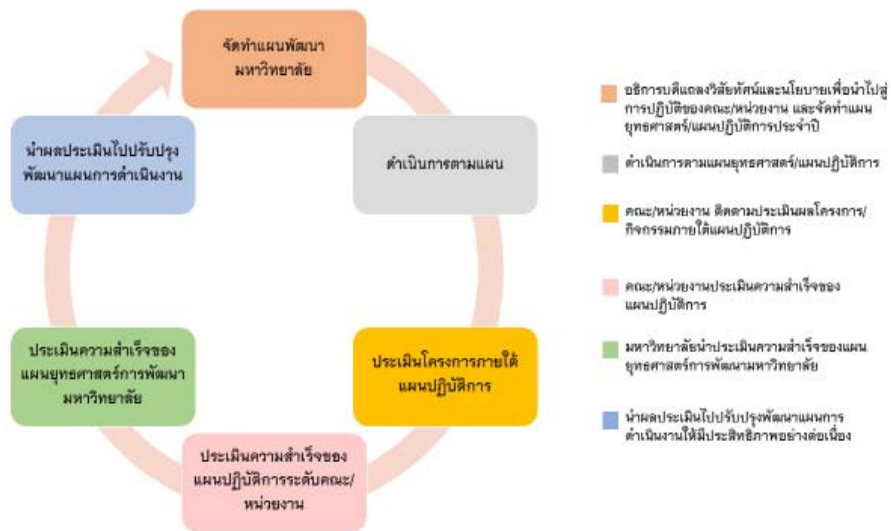
ที่	โครงการ	เป้าหมาย ความสำเร็จของ โครงการ (ร้อยละ)	งบประมาณ	ระยะเวลา ดำเนินการ (เดือน)	ผู้รับผิดชอบ
5	โครงการเสริมสัมพันธ์ชาว Dent UP	100	53,300.00	1 ธ.ค. 67- 30 ก.ย. 68	รองคณบดีฝ่ายบริหาร และพัฒนางานองค์กร
	วัตถุประสงค์ 1. เพื่อสานสัมพันธ์ บุคลากรใหม่กับบุคลากรปัจจุบัน และปลูกฝัง อัตลักษณ์ของคณะทันตแพทยศาสตร์ ให้แก่บุคลากรใหม่ 2. เพื่อสานสัมพันธ์ บุคลากรภายในมหาวิทยาลัยพะเยา และปลูกฝัง อัตลักษณ์ของมหาวิทยาลัยพะเยา				
	ตัวชี้วัดกระบวนการ 1. มีการสร้างความสัมพันธ์ระหว่างบุคลากรใหม่กับบุคลากรปัจจุบันของคณะ ทันตแพทยศาสตร์ และบุคลากรส่วนงานต่าง ๆ ภายในมหาวิทยาลัยพะเยาพร้อม ทั้งปลูกฝังอัตลักษณ์ของมหาวิทยาลัยพะเยา				
	ตัวชี้วัดผลลัพธ์ 1. ส่งเสริมความสัมพันธ์การทำงานร่วมกันระหว่างบุคลากรส่วนงานต่าง ๆ ภายใน 2. จำนวนผู้เข้าร่วมโครงการ ร้อยละ 70				
	รวมงบประมาณ		438,300.00		

บทที่ 3

การติดตามและประเมินผล

3.1 แนวทางการติดตามประเมินผลแผนปฏิบัติการประจำปีงบประมาณ พ.ศ. 2568

แผนปฏิบัติการประจำปีงบประมาณ พ.ศ. 2568 มีวัตถุประสงค์เพื่อให้ทราบถึงความก้าวหน้าของการดำเนินงาน ปัญหา และอุปสรรค และเพื่อเป็นแนวทางในการปรับปรุงพัฒนามหาวิทยาลัยอย่างต่อเนื่อง รวมทั้งเพื่อนำประสบการณ์จากการทำงานไปกำหนดนโยบายการบริหารงานเพื่อพัฒนามหาวิทยาลัยให้เจริญก้าวหน้าและบรรลุวิสัยทัศน์ของอธิการบดีต่อไป โดยมีกระบวนการประเมินด้วยการรวบรวมข้อมูลและวิเคราะห์ข้อมูลผลการดำเนินงานทั้งในเชิงปริมาณและคุณภาพ โดยเปรียบเทียบค่าเป้าหมายและแผนการดำเนินงานกับผลการดำเนินงานและการเบิกจ่ายงบประมาณของทุกส่วนงานในมหาวิทยาลัยพะเยา เพื่อเสนอต่อคณะกรรมการบริหารมหาวิทยาลัย และคณะกรรมการสภามหาวิทยาลัยตามลำดับ ดังรูปแสดงผังการประเมินต่อไปนี้



รูปที่ 1 ผังการประเมินความสำเร็จของแผนยุทธศาสตร์

กองแผนงาน พัฒนาระบบการจัดการด้านงบประมาณและแผนงาน (ระบบ e-BUDGET) เพื่อนำมาใช้ในการเพิ่มขีดความสามารถในการติดตามประเมินผลการดำเนินงานตามแผนยุทธศาสตร์และแผนปฏิบัติการ รวมทั้งติดตามการใช้จ่ายเงินงบประมาณที่ถูกต้องแม่นยำ เชื่อถือได้ และมีความโปร่งใส ตรวจสอบผลการดำเนินงานได้ตลอดเวลา ซึ่งจะสามารถนำผลลัพธ์จากระบบ e-BUDGET

ไปวิเคราะห์และรายงานผลการวิเคราะห์ในเชิงสารสนเทศสนับสนุนการตัดสินใจของผู้บริหารได้อย่างรวดเร็ว และมีประสิทธิภาพ โดยขณะนี้อยู่ในระหว่างการเปิดใช้งานระบบในระยะที่ 3 ด้านการจัดการ วางแผนด้านงบประมาณประจำปี การวางแผนโครงการตามแผนปฏิบัติการประจำปี ด้านการรายงานการเบิกจ่ายงบประมาณตามแผนปฏิบัติการประจำปี และผลการดำเนินงานตามตัวชี้วัดของส่วนงาน ในรอบ 6 เดือน และรอบ 12 เดือน

3.2 ระบบและกลไกการติดตามประเมินผลการปฏิบัติงาน

การติดตามประเมินผลการปฏิบัติงานเพื่อให้ทราบความสำเร็จของการบรรลุตามเป้าหมาย และตัวชี้วัดของแผนยุทธศาสตร์ มีระบบและกลไกดังนี้

1. วางระบบการประเมินผลแผนยุทธศาสตร์ฯ เชิงบูรณาการที่มุ่งนำเสนอผลผลิต (Output) ผลลัพธ์ (Outcome) และผลกระทบ (Impact) โดยให้มีการประเมินตนเองเพื่อสร้างกระบวนการเรียนรู้ และให้มีการติดตามประเมินผลจากคณะกรรมการที่เป็นกลาง กำหนดเกณฑ์การประเมินที่ชัดเจน โปร่งใส มีมาตรฐานและถูกต้องตามหลักวิชาการ
2. สร้างความสอดคล้องของการประเมินผลการดำเนินงานตามแผนยุทธศาสตร์กับการประเมินการปฏิบัติงานตามระดับของตัวชี้วัดการดำเนินงาน ตั้งแต่ระดับหัวหน้าส่วนงาน ผู้อำนวยการ หัวหน้างาน และบุคลากรรายบุคคล
3. ดำเนินการติดตามประเมินผลการดำเนินงานตามแผนยุทธศาสตร์ฯ ตามตัวบ่งชี้และตามกรอบเวลาที่กำหนดอย่างต่อเนื่อง พร้อมทั้งการนำผลการประเมินมาปรับปรุงพัฒนาให้บรรลุเป้าหมายทั้งในเชิงปริมาณและเชิงคุณภาพ
4. รายงานผลการดำเนินงานตามแผนปฏิบัติการต่อคณบดี ต่ออธิการบดี คณะกรรมการบริหารมหาวิทยาลัย และสภามหาวิทยาลัย ตามลำดับ

3.3 กรอบเวลาการติดตามประเมินผล

สำนักประเมินคุณธรรมและความโปร่งใส สำนักงานคณะกรรมการป้องกันและปราบปรามการทุจริตแห่งชาติ ได้กำหนดให้มีการติดตามประเมินผลแผนปฏิบัติการประจำปีงบประมาณ ปีงบประมาณละ 2 ครั้ง ผ่านทางการรายงานแผนปฏิบัติการ พ.ศ. 2568 รอบ 6 เดือน (ตุลาคม 2565 – มีนาคม 2568) และรอบ 12 เดือน (เมษายน 2568 – กันยายน 2568)

กองแผนงานติดตามผลการดำเนินโครงการตามแผนปฏิบัติการของทุกหน่วยงานภายในมหาวิทยาลัย ผ่านระบบ e Budget รายเดือน โดยพิจารณาการดำเนินโครงการและการใช้จ่ายงบประมาณ

ตามแผนปฏิบัติการที่เทียบเคียงกับแผนปฏิบัติการที่วางแผนที่วางไว้ในช่วงเวลาดังกล่าว ซึ่งจะพิจารณาตามปัจจัยที่เกี่ยวข้องประกอบด้วย

1. มีการดำเนินการล่าช้ากว่าแผนปฏิบัติการที่กำหนด
2. การใช้จ่ายงบประมาณคลาดเคลื่อนจากแผนการใช้จ่ายงบประมาณที่กำหนดไว้
3. ความสำเร็จของตัวชี้วัดตามแผนปฏิบัติการที่กำหนดไว้
4. การเปลี่ยนแปลงทางสังคมที่ส่งผลกระทบต่อความท้าทายเชิงกลยุทธ์ตามแผนปฏิบัติการที่

ตอบสนองอยู่

กองแผนงานจัดทำรายงานสรุปผลการติดตามการดำเนินงานตามแผนปฏิบัติการ เสนอต่อรองอธิการบดีฝ่ายนโยบายและแผนเพื่อพิจารณา และถ่ายทอดผลการติดตามการดำเนินงานตามแผนปฏิบัติการแก่หัวหน้าส่วนงาน ผ่านที่ประชุมคณะกรรมการบริหารมหาวิทยาลัย พร้อมมอบหมายให้ส่วนงานพิจารณาปรับเปลี่ยนแผนปฏิบัติการให้สอดคล้องและมุ่งเน้นความสำเร็จของการดำเนินงาน กองแผนงานจัดทำรายงานผลการดำเนินงานตามแผนปฏิบัติการ รอบ 6 เดือน เสนอต่อที่ประชุมคณะกรรมการบริหารมหาวิทยาลัย เพื่อรับฟังข้อเสนอนะและแนวทางการปรับเปลี่ยนการปฏิบัติการจากผู้บริหารระดับสูง กองแผนงานจัดทำรายงานผลการดำเนินงานตามแผนปฏิบัติการ รอบ 12 เดือน เสนอต่อที่ประชุมสภามหาวิทยาลัยเพื่อรับฟังข้อเสนอนะและแนวทางการปรับปรุงกระบวนการดำเนินงานในรอบปีถัดไป

3.4 องค์ประกอบของรายงานผลการดำเนินงาน

การรายงานผลประเมินความสำเร็จของแผนปฏิบัติการ ประจำปีงบประมาณ พ.ศ. 2568 ได้มีการติดตามประเมินผลและรายงานผลการดำเนินงานรอบ 6 เดือน และรอบ 12 เดือน เสนอต่อคณะกรรมการบริหารมหาวิทยาลัยพะเยา และเผยแพร่ตามข้อกำหนด ITA โดยมีองค์ประกอบของการรายงาน ดังนี้

1. การรายงานผลการประเมินความสำเร็จของแผนปฏิบัติการคณะทันตแพทยศาสตร์ ประจำปีงบประมาณ พ.ศ. 2568 รอบ 6 เดือน และรอบ 12 เดือน
2. การรายงานผลการประเมินความสำเร็จของยุทธศาสตร์การพัฒนาด้านทันตแพทยศาสตร์ ประจำปีงบประมาณ พ.ศ. 2568

ซึ่งกระบวนการปฏิบัติงานทั้งหมด จะปฏิบัติการผ่านระบบการจัดการด้านงบประมาณและแผนงาน (e-Budget) และใช้ข้อมูลจากระบบการจัดการด้านงบประมาณและแผนงาน (e-Budget) ในการรายงานผลการปฏิบัติงานประจำปีงบประมาณนั้น ๆ

.....