



แผนปฏิบัติการ
คณะทันตแพทยศาสตร์
ประจำปีงบประมาณ พ.ศ. 2567

มหาวิทยาลัยพะเยา

คำนำ

แผนปฏิบัติการคณะทันตแพทยศาสตร์ ประจำปีงบประมาณ พ.ศ. 2567 ได้จัดทำขึ้นเพื่อให้สอดคล้องกับยุทธศาสตร์ทิศทางการพัฒนามหาวิทยาลัยพะเยา การจัดทำแผนฯ ฉบับนี้เน้นการมีส่วนร่วมของผู้มีส่วนได้ส่วนเสียทุกกลุ่มมีการศึกษาแผนยุทธศาสตร์ชาติ และการเชื่อมโยงแผนยุทธศาสตร์ชาติกับแผนยุทธศาสตร์มหาวิทยาลัย รวมทั้งการกำหนดแนวทางการติดตามประเมินผลแผนยุทธศาสตร์ไว้อย่างชัดเจนเพื่อขับเคลื่อนการพัฒนามหาวิทยาลัยพะเยาให้บรรลุเป้าหมายอย่างเป็นรูปธรรม

แผนปฏิบัติการคณะทันตแพทยศาสตร์ ประจำปีงบประมาณ พ.ศ. 2567 นี้ประกอบด้วยโครงการตามแผนปฏิบัติการ / กิจกรรมที่ดำเนินการทั้งสิ้น 29 โครงการ ซึ่งครอบคลุมเป็นยุทธศาสตร์การพัฒนาด้านทันตแพทยศาสตร์ และมหาวิทยาลัยพะเยา

(รองศาสตราจารย์ ทันตแพทย์หญิง ดร.พัชรารวรรณ ศรีศิลป์นันท์)

คณบดีคณะทันตแพทยศาสตร์

สารบัญ

คำนำ

สารบัญ

หน้า

บทที่ 1 บทนำ

1

1.1 กรอบประเด็นยุทธศาสตร์คณะทันตแพทยศาสตร์

12

1.2 กรอบความเชื่อมโยงกับแผนปฏิบัติการคณะทันตแพทยศาสตร์

25

บทที่ 2 โครงการตามแผนปฏิบัติการ

28

2.1 สรุปจำนวนโครงการตามแผนปฏิบัติการ ประจำปีงบประมาณ พ.ศ. 2567

29

2.2 รายงานโครงการตามแผนปฏิบัติการคณะทันตแพทยศาสตร์

30

บทที่ 3 การติดตามและรายงานผล

59

3.1 แนวทางการติดตามประเมินผลแผนปฏิบัติการประจำปีงบประมาณ พ.ศ. 2567

59

3.2 ระบบและกลไกการติดตามประเมินผลการทำงาน

60

3.3 กรอบเวลาการติดตามประเมินผล

61

บทที่ 1

บทนำ

บทนำส่วนงาน

สภามหาวิทยาลัยพะเยาให้ความเห็นชอบในคราวประชุมครั้งที่ 4/2555 เมื่อวันที่ 2 มิถุนายน 2555 ให้จัดตั้งคณะทันตแพทยศาสตร์ เพื่อผลิตทันตแพทย์เพิ่มตามความต้องการของประเทศ และสามารถตอบสนองนโยบายการพัฒนาสุขภาพของประชาชนของรัฐบาลในการแก้ปัญหาการกระจายบุคลากรทางวิทยาศาสตร์สุขภาพและทางด้านสาธารณสุขของประเทศเป็นรูปธรรม ดังปณิธาน “มุ่งผลิตทันตบุคลากร ที่มีความรู้ความสามารถ เพื่อเสริมสร้างความเข้มแข็งของชุมชน” ซึ่งทันตแพทย์เป็นสาขาวิชาที่ขาดแคลน โดยเฉพาะในเขตภาคเหนือตอนบน 4 จังหวัด ได้แก่ จังหวัดพะเยา จังหวัดแพร่ จังหวัดน่าน และจังหวัดเชียงราย คณะทันตแพทยศาสตร์ มหาวิทยาลัยพะเยา ได้ดำเนินการเปิดหลักสูตรทันตแพทยศาสตรบัณฑิต โดยสภามหาวิทยาลัยพะเยา มีมติอนุมัติหลักสูตรทันตแพทยศาสตรบัณฑิต หลักสูตรใหม่ พ.ศ.2556 ในคราวประชุมครั้งที่ 7/2555 เมื่อวันที่ 17 พฤศจิกายน 2555 และหลักสูตรทันตแพทยศาสตรบัณฑิต หลักสูตรปรับปรุง พ.ศ.2564 ได้รับการอนุมัติจากสภามหาวิทยาลัยพะเยา ในคราวประชุมครั้งที่ 4/2564 เมื่อวันที่ 29 พฤษภาคม 2564 คณะทันตแพทยศาสตร์ ได้กำหนดแผนการรับนิสิตปีละ 30 คน ปัจจุบันมีนิสิตรวมทั้งสิ้น 151 คน และได้ผลิตบัณฑิตสำเร็จการศึกษาแล้วจำนวน 4 รุ่น

ปรัชญา/ปณิธาน/วิสัยทัศน์/พันธกิจ/ค่านิยมองค์กร

ปรัชญา	“บริหารด้วยทักษะ และจรรยาบรรณแห่งวิชาชีพเพื่อรับใช้สังคมอย่างมีคุณภาพ”
ปณิธาน	“มุ่งผลิตทันตบุคลากร ที่มีความรู้ความสามารถมาตรฐานทางวิชาการทัดเทียมนานาชาติ อารยประเทศ เพื่อเสริมสร้างความเข้มแข็งของชุมชน”
วิสัยทัศน์	คณะทันตแพทยศาสตร์เพื่อสังคม โดยมุ่งเน้นพัฒนาศักยภาพของผู้เรียนให้ก้าวทันโลกปัจจุบัน
พันธกิจ	<ol style="list-style-type: none"> ผลิตบัณฑิตที่มีสมรรถนะตามมาตรฐานวิชาชีพ และส่งเสริมโอกาสทางการศึกษาแก่ทันตบุคลากรให้มีความสามารถในการเรียนรู้ตลอดชีวิต เป็นแหล่งผลิตและบริการงานวิจัยทางทันตแพทยศาสตร์ เพื่อการพัฒนาองค์ความรู้ มุ่งสู่ชุมชน สังคมและระดับนานาชาติ ให้บริการวิชาการแบบบูรณาการสหสาขา ด้วยองค์ความรู้ร่วมกับสังคมอย่างมีคุณภาพ และทันสมัย ทำนุบำรุงศิลปวัฒนธรรมและสืบสานเอกลักษณ์ความเป็นไทย พัฒนาคนและองค์กรอย่างยั่งยืน ส่งเสริมการบริหารงานอย่างทันสมัยด้วยหลักธรรมาภิบาล
อัตลักษณ์ บัณฑิต	<ol style="list-style-type: none"> อัตลักษณ์ทางวิชาชีพ: มีคุณภาพและมีสมรรถนะตามมาตรฐานการศึกษา มาตรฐานวิชาชีพ และทักษะตามความต้องการอุตสาหกรรมอนาคต (New S-curve) อัตลักษณ์ทั่วไป: มีสุนทรียภาพ มีสุขภาพดี มีบุคลิกภาพดี
ค่านิยมองค์กร	<p>D = Determination = แน่วแน่ทำ กล้าตัดสินใจ</p> <p>E = Ethic = ยึดมั่นจริยธรรม</p> <p>N = Networking = เครือข่ายความร่วมมือ</p> <p>T = Trust = ความน่าเชื่อถือ</p> <p>U = Unity = ทำงานร่วมกันเป็นหนึ่ง มุ่งสู่เป้าหมาย</p> <p>P = Professional = ทำงานอย่างมืออาชีพ เพื่อคุณภาพ และมาตรฐาน</p>

การให้บริการ

การดำเนินการด้านการบริการอื่น ๆ ที่สำคัญของคณะทันตแพทยศาสตร์ มหาวิทยาลัยพะเยา มีการให้บริการด้านต่าง ๆ

ตารางที่ 1 หลักสูตรและการจัดการศึกษาแบบ Degree

หลักสูตร	ความสำคัญต่อความสำเร็จ	แนวทางการจัดการศึกษาและบริการ
1.1 หลักสูตรระดับปริญญาตรี จำนวน 1 หลักสูตร	1) บัณฑิตมีงานทำ 2) ผู้ใช้บัณฑิตพึงพอใจในคุณภาพบัณฑิต 3) ผู้เรียนในพื้นที่ภาคเหนือตอนบน และพื้นที่ทรงงาน มีโอกาสทางการศึกษาเพิ่มขึ้น	บูรณาการการจัดการเรียนการสอนด้วยการบรรยายและปฏิบัติการแนวใหม่มีการฝึกงาน การศึกษาอิสระ และส่งเสริมฝึกประสบการณ์ภาคสนาม พัฒนาทั้ง Hard Skills และ Soft Skills มีการใช้สื่ออิเล็กทรอนิกส์เพื่อให้ นิสิตได้ทบทวนและเรียนรู้ด้วยตัวเอง จัดกิจกรรมในหลักสูตรและกิจกรรมเสริมหลักสูตร บูรณาการการจัดการเรียนการสอนกับการบริการวิชาการสู่ชุมชน

ตารางที่ 2 การดำเนินงานวิจัยและนวัตกรรม

บริการ	ความสำคัญต่อความสำเร็จ	แนวทางการจัดการศึกษาและบริการ
2.1 การวิจัย มุ่งเป็นคณะที่มีพร้อมด้วยบุคลากรที่มีศักยภาพ (Talented and Skilled Human Resources) ผลิตงานวิจัยเป็นรากฐานการขับเคลื่อนการพัฒนาประเทศ	1) มีเครือข่ายความร่วมมือด้านการวิจัย และ เครือข่ายแลกเปลี่ยนเรียนรู้ด้านการวิจัยที่เป็นประโยชน์ และขับเคลื่อนชุมชน และสังคม ผู้การมีคุณภาพชีวิตที่ดีขึ้น	ดำเนินการวิจัยและการนำเสนองานวิจัย โดยมีการทำงานวิจัยเพื่อตอบสนองต่อความต้องการของชุมชน
2.2 สร้างองค์ความรู้ใหม่นำไปสู่การถ่ายทอดและสร้างสรรค์นวัตกรรมให้ก้าวหน้าและนำไปใช้ประโยชน์ต่อชุมชน สังคม	2) ผลงานวิจัยได้รับการตีพิมพ์ในระดับนานาชาติและได้รับการอ้างอิง	

ตารางที่ 3 การดำเนินงานบริการวิชาการ

บริการ	ความสำคัญต่อความสำเร็จ	แนวทางการจัดการศึกษาและบริการ
การบริการวิชาการ เพื่อสร้างความสัมพันธ์ที่ดี และเป็นที่ยิ่งให้ชุมชนและสังคม ยกกระดับการศึกษา สร้างรายได้ ส่งเสริมสุขภาวะที่ดี	ปัญญาเพื่อความเข้มแข็งของชุมชน เป็นการสร้างประโยชน์ให้กับชุมชนและผู้รับบริการ	บริการวิชาการด้วยการนำความรู้สู่การพัฒนาชุมชน การบริการวิชาการแบบให้เปล่า การก่อให้เกิดสุขภาวะที่ดีของชุมชนการจัดประชุมวิชาการ อบรมสัมมนา ถ่ายทอดองค์ความรู้

ตารางที่ 4 การดำเนินงานทำนุบำรุงศิลปวัฒนธรรม

บริการ	ความสำคัญต่อความสำเร็จ	แนวทางการจัดการศึกษาและบริการ
อนุรักษ์ ฟื้นฟู ทำนุบำรุง ศิลปวัฒนธรรมและภูมิปัญญาท้องถิ่น	มีกิจกรรมที่ส่งเสริมให้เกิดการอนุรักษ์ ฟื้นฟู ทำนุบำรุง ศิลปวัฒนธรรม และ ภูมิปัญญาท้องถิ่น	จัดกิจกรรมที่ส่งเสริมให้เกิดการอนุรักษ์ ฟื้นฟู ทำนุบำรุงศิลปวัฒนธรรมและภูมิปัญญาท้องถิ่น

ตารางที่ 5 การดำเนินงานบริการสุขภาพ

บริการ	ความสำคัญต่อความสำเร็จ	แนวทางการจัดการศึกษาและบริการ
การให้บริการสุขภาพช่องปาก	1) เพิ่มโอกาสการเข้าถึง การบริการสุขภาพช่องปาก 2) บูรณาการกับการเรียน การสอนของนิสิต 3) ผู้รับบริการพึงพอใจต่อการให้บริการ	การให้บริการผู้ป่วยนอกโดยทันตแพทย์ที่มีความรู้และความเชี่ยวชาญในโรงพยาบาลทันตกรรม โดยบูรณาการร่วมกับหลักสูตรทันตแพทยศาสตร์

ตารางที่ 6 หน่วยงานบริการทางสาธารณสุขและลักษณะการให้บริการ

ลำดับ	ชื่อหน่วยงาน	สังกัด	ลักษณะการให้บริการ
1	โรงพยาบาล ทันตกรรม	คณะทันตแพทยศาสตร์	ให้บริการทันตกรรมทั่วไป บริการตรวจ พีเคาระห์โรค เอ็กซเรย์ คลินิกทันตกรรม ประดิษฐ์ คลินิกทันตกรรมเด็ก คลินิกทันตกรรม บดเคี้ยว คลินิกทันตกรรมครอบคร้ว และ คลินิกระบบการเรียนการสอน ให้บริการในและ นอกเวลาทำการ

ข้อมูลบุคลากร

(1) พนักงานมหาวิทยาลัยสายวิชาการ

1.1) ทักษะบริหารงาน (Managerial Skill) มีทักษะการบริหารงานและสามารถ ประยุกต์ใช้ความรู้ เทคนิค วิธีการ และเครื่องมือมาใช้ในการบริหารงาน สามารถเป็นโค้ชเป็นผู้บริหาร เป็นผู้กำกับและติดตาม การดำเนินงานของหน่วยงานในสังกัดให้ดำเนินงานตามระเบียบ ข้อบังคับ ประกาศ คำสั่ง และ แนวปฏิบัติต่าง ๆ ตามนโยบายของมหาวิทยาลัยและเพื่อมุ่งสู่การบรรลุ เป้าหมายและวิสัยทัศน์ของหน่วยงานและของ มหาวิทยาลัย

1.2) ทักษะการบริหารงานบุคคล (Personnel Management Skill) มีทักษะการบริหารและพัฒนา บุคลากร ให้มีสมรรถนะและศักยภาพรองรับการดำเนินงานตาม พันธกิจหลักของหน่วยงานและพันธกิจหลัก ของมหาวิทยาลัยอย่างมีคุณภาพ และมีความสุข มีทัศนคติที่ดี และมีความภูมิใจในองค์กร สามารถจัด บุคลากร สมดุลกับการปฏิบัติงานตามภารกิจพัฒนาอาจารย์ผู้มืออาชีพด้านการสอน ตามกรอบมาตรฐาน มหาวิทยาลัยพะเยา (UP-PSF) พัฒนาระบบสวัสดิการและ สร้างแรงจูงใจในการทำงาน

1.3) มุ่งเน้นกระบวนการทำงานเชิงดิจิทัล (Digital Process Oriented) พัฒนา กระบวนการทำงาน และบูรณาการการทำงานร่วมกันทั้งภายในหน่วยงานและระหว่างหน่วยงาน สานความคิด สร้างจิตใจ” ด้วยพลังความสามัคคีและความสัมพันธ์ที่ดี เพื่อส่งมอบบริการที่ดีมีคุณภาพแก่นิสิต และผู้มีส่วนได้ส่วนเสีย ทุกกลุ่ม พัฒนาเครื่องมือสนับสนุนการทำงานด้วยเทคโนโลยีดิจิทัล ตามนโยบาย Smart Operation และ จัดสภาวะแวดล้อมที่เสริมสุขภาวะการทำงาน

1.4) ความสามารถประเมินผลการปฏิบัติงานเชิงสร้างสรรค์ (Empowerment Evaluation) สามารถออกแบบการประเมินการปฏิบัติงานของบุคลากร และประเมินผลการดำเนินงานของหน่วยงานแบบก้าวหน้า และใช้แนวคิดการประเมินเพื่อปรับปรุงพัฒนาอย่างต่อเนื่อง (Continuous Improvement) สอดคล้องและมุ่งสู่เป้าหมายเดียวกันคือ การบรรลุตัวชี้วัดระดับสูง (Super KPI) เพื่อการบรรลุวิสัยทัศน์ของมหาวิทยาลัยพะเยา

2) สมรรถนะของพนักงาน

2.1) สมรรถนะของพนักงานสายวิชาการ

2.1.1) ทักษะการสอนตามกรอบมาตรฐานคุณวุฒิวิชาชีพ (Professional Standard Framework, PSF)

2.1.2) ทักษะการผลิตและใช้สื่อการสอนเทคโนโลยีที่ทันสมัย และทักษะ

2.1.3) การประเมินผลสัมฤทธิ์ในการเรียนรู้ของผู้เรียน

2.1.4) ทักษะการวิจัยและพัฒนานวัตกรรม มีความสัมพันธ์ที่ดีกับชุมชนและสังคมและมีทักษะทางภาษาเพื่อมุ่งสู่ความเป็นสากลและนานาชาติ

2.1.5) ยึดมั่นในคุณธรรมและจรรยาบรรณพนักงาน (Integrity)

2.1.6) มุ่งสานความคิดสร้างสรรค์จิตใจ ให้เกิดพลังความสามัคคี ร่วมสร้างสิ่งที่ดีให้มหาวิทยาลัยพะเยา ได้รับการยอมรับจากชุมชน สังคม ประเทศชาติ และนานาชาติ

2.2) สมรรถนะของพนักงานสายสนับสนุน

2.2.1) มุ่งผลสัมฤทธิ์ (Achievement Motivation)

2.2.2) บริการที่ดี (Service Mind)

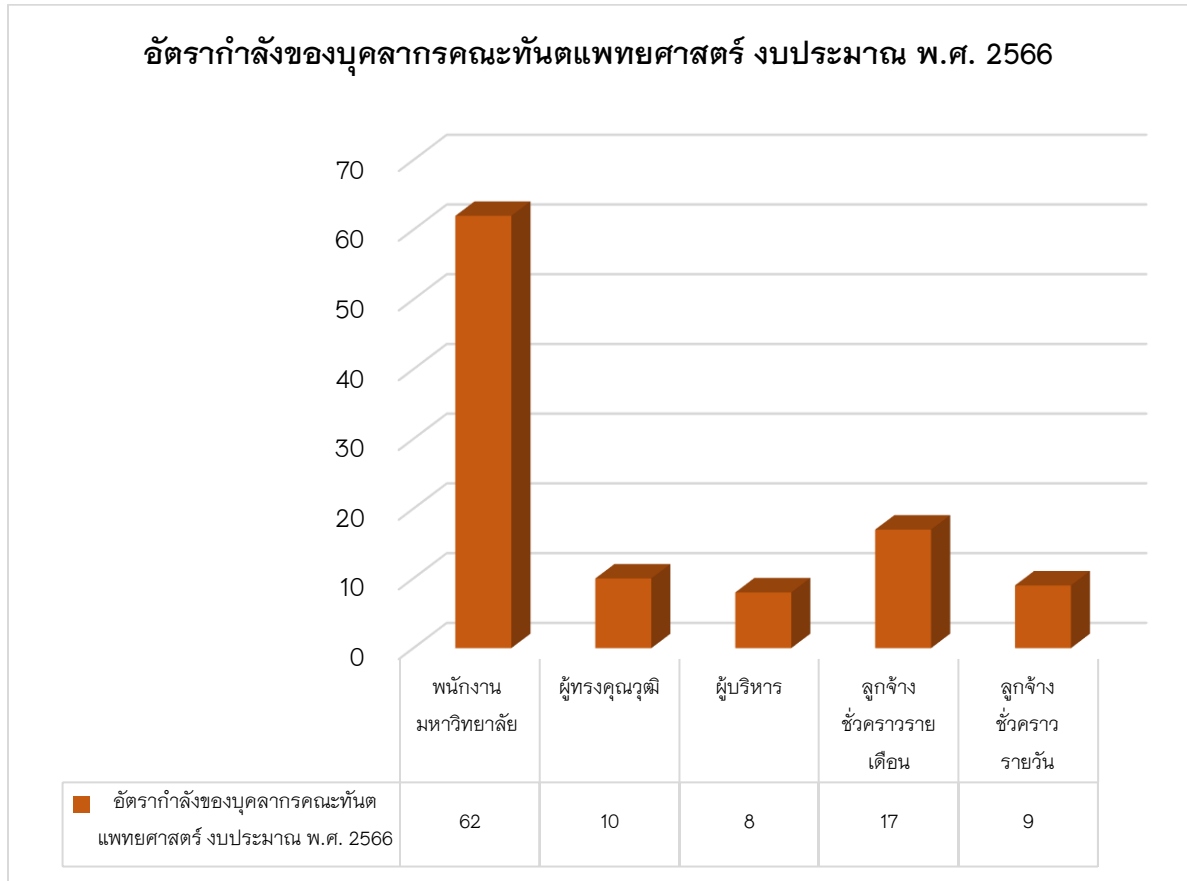
2.2.3) เชี่ยวชาญในงานอาชีพ (Expertise)

2.2.4) ทำงานเป็นทีม (Teamwork)

2.2.5) ยึดมั่นในคุณธรรมและจรรยาบรรณพนักงาน (Integrity)

2.2.6) มุ่งสานความคิดสร้างสรรค์จิตใจ ให้เกิดพลังความสามัคคี ร่วมสร้างสิ่งที่ดีให้มหาวิทยาลัยพะเยา ได้รับการยอมรับจากชุมชน สังคม ประเทศชาติและนานาชาติ

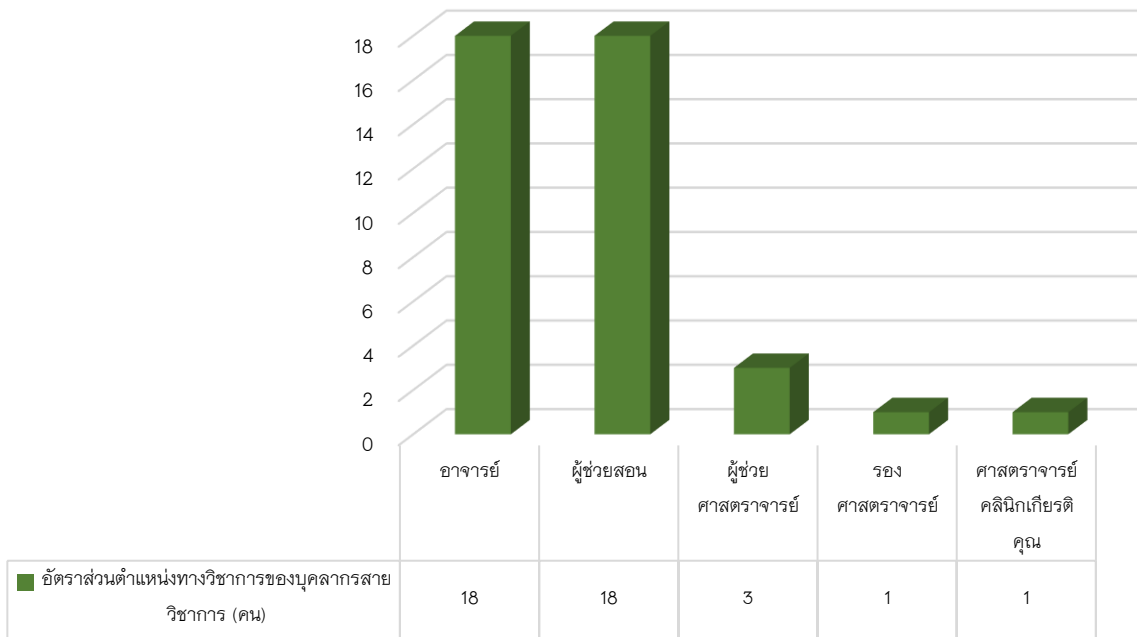
การวิเคราะห์อัตรากำลังของบุคลากรคณะทันตแพทยศาสตร์ ประจำปีงบประมาณ พ.ศ. 2566



แผนภูมิที่ 1 ประเภทอัตรากำลังของบุคลากรคณะทันตแพทยศาสตร์ งบประมาณ พ.ศ. 2566

บุคลากรคณะทันตแพทยศาสตร์ มีจำนวนทั้งสิ้น 106 คน จำแนกออกเป็นพนักงานมหาวิทยาลัย จำนวน 62 คน คิดเป็นร้อยละ 58.49 ของบุคลากรทั้งหมด ผู้ทรงคุณวุฒิ จำนวน 10 คน คิดเป็นร้อยละ 9.43 ของบุคลากรทั้งหมด ผู้บริหาร จำนวน 8 คน คิดเป็นร้อยละ 7.55 ของบุคลากรทั้งหมด ลูกจ้างชั่วคราวรายเดือน จำนวน 17 ราย คิดเป็นร้อยละ 16.04 ของบุคลากรทั้งหมด และลูกจ้างชั่วคราวรายวัน จำนวน 9 คน คิดเป็นร้อยละ 8.49 ของบุคลากรทั้งหมด

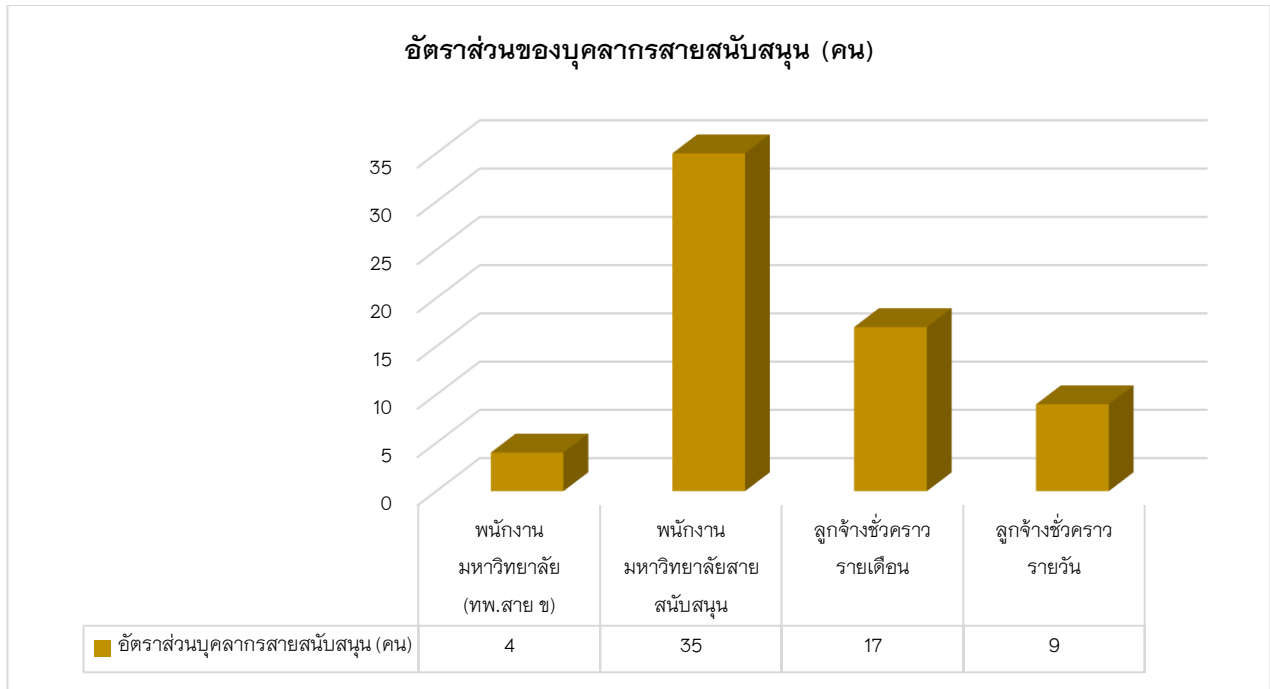
อัตราส่วนตำแหน่งทางวิชาการของบุคลากรสายวิชาการ (คน)



แผนภูมิที่ 2 แสดงอัตราส่วนตำแหน่งทางวิชาการของบุคลากรสายวิชาการ (คน)

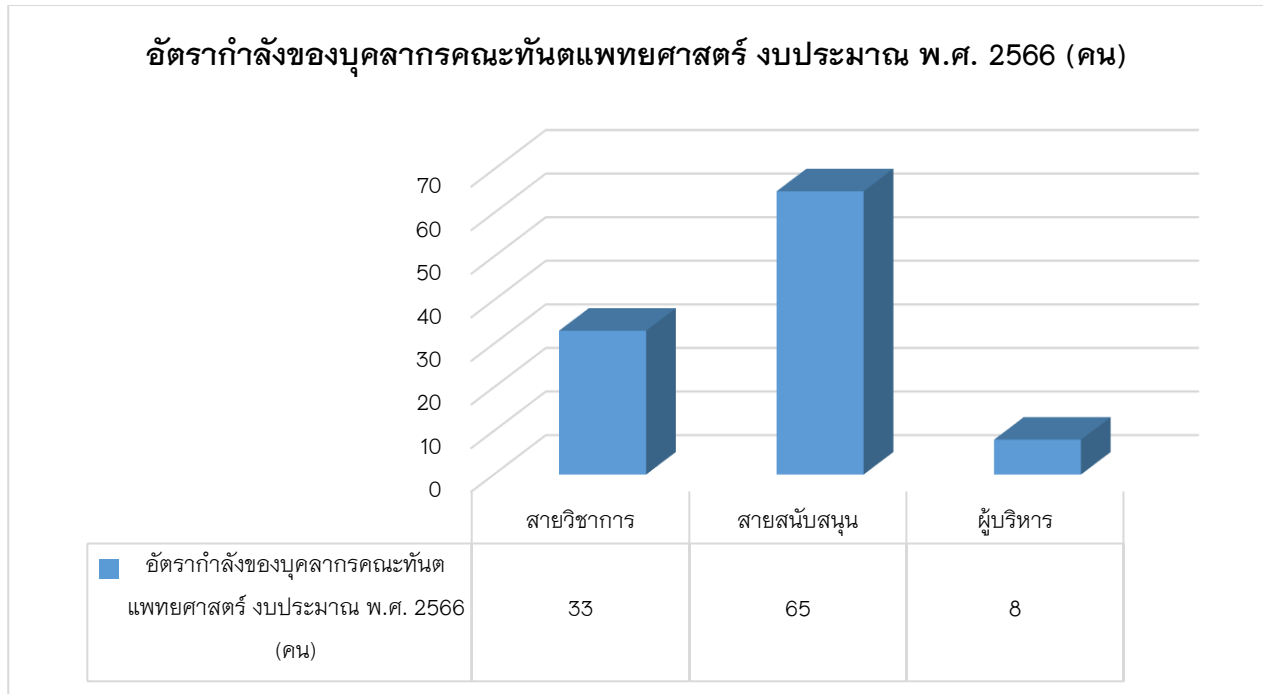
คณะทันตแพทยศาสตร์ มีบุคลากรสายวิชาการ จำนวนทั้งสิ้น 41 คน ประกอบไปด้วยผู้ที่มีตำแหน่งอาจารย์ จำนวน 18 คน คิดเป็นร้อยละ 43.90 ผู้ช่วยสอน จำนวน 18 คน คิดเป็นร้อยละ 43.90 และผู้ที่มีตำแหน่งทางวิชาการในระดับผู้ช่วยศาสตราจารย์ จำนวน 3 คน คิดเป็นร้อยละ 7.32 รองศาสตราจารย์ จำนวน 1 คน คิดเป็นร้อยละ 2.44 และศาสตราจารย์คลินิกเกียรติคุณ จำนวน 1 คน คิดเป็นร้อยละ 2.44

เป้าหมายในการส่งเสริมสนับสนุนและพัฒนาอาจารย์ให้ใช้ความรู้และใช้ทักษะที่หลากหลายในการสอนเพื่อการพัฒนาผู้เรียนตามทักษะศตวรรษที่ 21 พัฒนารอบมาตรฐานวิชาชีพอาจารย์ด้านการสอนของมหาวิทยาลัยพะเยา (UP Professional Standard Framework, UP-PSF) ส่งเสริมจัดการเรียนการสอนด้วยวิธีการเรียนรู้ที่หลากหลาย สร้างความรักในการเรียนรู้และพัฒนาตนเองอยู่ตลอดเวลา มีระบบการยกย่องหรือประกาศเกียรติคุณแก่อาจารย์และการให้แรงจูงใจแก่อาจารย์ที่ได้รับตำแหน่งทางวิชาการ



แผนภูมิที่ 3 แสดงอัตราส่วนบุคลากรสายสนับสนุน (คน)

คณะทันตแพทยศาสตร์ มีบุคลากรสายสนับสนุน จำนวนทั้งสิ้น 65 คน ประกอบไปด้วยผู้ที่มีตำแหน่ง พนักงานมหาวิทยาลัย (ทันตแพทย์สาย ข) จำนวน 4 คน คิดเป็นร้อยละ 6.15 พนักงานมหาวิทยาลัยสายสนับสนุน จำนวน 35 คน คิดเป็นร้อยละ 53.85 ลูกจ้างชั่วคราวรายเดือน จำนวน 17 คน คิดเป็นร้อยละ 26.15 และลูกจ้างชั่วคราวรายวัน จำนวน 9 คน คิดเป็นร้อยละ 13.85



แผนภูมิที่ 4 สายงานอัตรากำลังของบุคลากรคณะทันตแพทยศาสตร์ งบประมาณ พ.ศ. 2566 (คน)

บุคลากรคณะทันตแพทยศาสตร์ มีจำนวนทั้งสิ้น 106 คน จำแนกเป็น 3 สาย คือ บุคลากรสายวิชาการ จำนวน 33 คน คิดเป็นร้อยละ 31.13 ของบุคลากรทั้งหมด บุคลากรสายสนับสนุน จำนวน 65 คน คิดเป็นร้อยละ 61.32 ของบุคลากรทั้งหมด ผู้บริหาร จำนวน 8 คน คิดเป็นร้อยละ 7.55 ของบุคลากรทั้งหมด

ตารางที่ 1 จำนวนบุคลากรสายวิชาการ

จำนวน : คน

ลำดับ	หลักสูตร	บุคลากร ณ วันที่ 14 กรกฎาคม 2566	ตำแหน่ง				หมายเหตุ
			อาจารย์	ผศ.	รศ.	ศ.	
1	ทันตแพทยศาสตรบัณฑิต	41	36	3	1	1	

ตารางที่ 2 จำนวนบุคลากรสายสนับสนุน

จำนวน : คน

ลำดับ	หลักสูตร	บุคลากร ณ วันที่ 14 กรกฎาคม 2566	พนักงานฯ	ลูกจ้างชั่วคราว	หมายเหตุ
1	คณะทันตแพทยศาสตร์	65	39	26	

1.1 กรอบประเด็นยุทธศาสตร์คณะทันตแพทยศาสตร์

ประเด็นยุทธศาสตร์ที่ 1 การเตรียมคนและเสริมสร้างศักยภาพคนให้มีสมรรถนะและทักษะแห่งอนาคต

พันธกิจหลัก	เป้าประสงค์	กลยุทธ์	ตัวชี้วัด
1) ผลิตบัณฑิตที่มีสมรรถนะตามมาตรฐานวิชาชีพและส่งเสริมโอกาสทางการศึกษาแก่ทันตบุคลากรให้มีความสามารถในการเรียนรู้ตลอดชีวิต	1.1 เพื่อผลิตทันตบุคลากรให้มีทักษะทางวิชาชีพ	1.1.1 การพัฒนาสมรรถนะอาจารย์มืออาชีพ อาจารย์เชี่ยวชาญวิชาการ ชำนาญวิชาชีพ และเฉพาะทางในแต่ละสาขาทันตแพทยศาสตร์ เพื่อเป็นอาจารย์ต้นแบบด้านการสอน	<p>1.1.1.1 ร้อยละของบุคลากรสายวิชาการที่ผ่านการอบรมการศึกษาต่อเนื่อง (CE) ที่ได้ผลคะแนน CDEC 100 คะแนน ภายใน 5 ปี</p> <p>1.1.1.2 อาจารย์ที่เข้ารับการประเมินเป็นอาจารย์มืออาชีพ จำนวน 1 คน ต่อปี</p> <p>1.1.1.3 มีนิสิตสอบผ่านการสอบขึ้นทะเบียนเพื่อรับใบอนุญาตประกอบวิชาชีพทันตกรรม ในครั้งแรก ร้อยละ 80</p> <p>1.1.1.4 นิสิตที่มีผลการสอบวัดระดับภาษาอังกฤษ อยู่ในระดับ B1 ตามประกาศมหาวิทยาลัย ร้อยละ 90 ต่อปี</p> <p>1.1.1.5 นิสิตได้รับรางวัลในเวทีระดับชาติและนานาชาติ จำนวน 2 คนต่อปี</p> <p>1.1.1.6 มีการพัฒนาระบบสารสนเทศสนับสนุนการเรียนรู้ตลอดชีวิต อย่างน้อยจำนวน 1 ระบบ ต่อปี</p> <p>1.1.1.7 จำนวนแหล่งเรียนรู้ และสภาพแวดล้อมในการเรียนรู้ใหม่</p> <p>1. ห้องเรียน Hybrid Classroom 2 ห้อง</p> <p>2. ห้องปฏิบัติการ 3 ห้อง</p>
	1.2 พัฒนากำลังคนเพื่อสังคม และมุ่งเน้นศักยภาพของผู้เรียนให้ก้าวทันโลกปัจจุบัน	1.2.1 พัฒนาทักษะการเรียนรู้ตลอดชีวิต (Life Long Learning) ของนิสิต	1.2.1.1 พัฒนาระบบสารสนเทศสนับสนุนการเรียนรู้ตลอดชีวิต อย่างน้อยจำนวน 1 ระบบ ต่อปี

พันธกิจหลัก	เป้าประสงค์	กลยุทธ์	ตัวชี้วัด
		1.2.2 พัฒนาหลักสูตรให้สอดคล้องกับความต้องการของตลาด แรงงาน	<p>1.2.2.1 มีโครงการเตรียมความพร้อมในการเรียนการสอนทางคลินิกให้กับนิสิต จำนวน 1 โครงการต่อปี</p> <p>1.2.2.2 มีเครือข่ายความร่วมมือทางวิชาการ จำนวน 4 เครือข่าย</p> <p>1.2.2.3 มีหลักสูตรที่ปรับปรุงให้มุ่งเน้นการพัฒนาทักษะแห่งอนาคต</p> <p>1.2.2.4 มีการปรับรายวิชา ให้สอดคล้องกับนโยบายของรัฐ เช่น การลดจำนวนทันตแพทย์ผู้ชดใช้ทุน</p> <p>1.2.2.5 ความพึงพอใจของผู้ใช้บัณฑิตที่มีต่อคุณลักษณะของบัณฑิตที่มีทักษะแห่งอนาคตที่ได้คะแนน 4 คะแนนจากคะแนนเต็ม 5 คะแนน ไม่น้อยกว่าร้อยละ 80</p>

ตัวชี้วัดหลัก และค่าเป้าหมาย (KPIs and Targets)

ตัวชี้วัดหลัก	หน่วยนับ	ค่าเป้าหมาย					ผู้รับผิดชอบ
		2567	2568	2569	2570	2571	
1. ร้อยละของบุคลากรสายวิชาการที่ผ่านการอบรมการศึกษาต่อเนื่อง (CE) ที่ได้ผลคะแนน CDEC 100 คะแนน ภายใน 5 ปี	ร้อยละ	90	90	90	100	100	รองคณบดีฝ่ายพัฒนาคุณภาพนิสิต และพัฒนาคุณภาพองค์กร
2. อาจารย์ที่เข้ารับการประเมินเป็นอาจารย์มืออาชีพ	คน	1	1	1	1	1	รองคณบดีฝ่ายบริหารและพัฒนาองค์กร
3. มีนิสิตสอบผ่านการสอบขึ้นทะเบียนเพื่อรับใบอนุญาตประกอบวิชาชีพทันตกรรม ในครั้งแรก ร้อยละ 80	ร้อยละ	80	80	80	80	80	รองคณบดีฝ่ายยุทธศาสตร์ วิจัย และวิเทศสัมพันธ์
4. นิสิตที่มีผลการสอบวัดระดับภาษาอังกฤษ อยู่ในระดับ B1 ตามประกาศมหาวิทยาลัย	ร้อยละ	90	90	90	90	90	รองคณบดีฝ่ายพัฒนาคุณภาพนิสิต และพัฒนาคุณภาพองค์กร
5. นิสิตที่ได้รับรางวัลในเวทีระดับชาติและนานาชาติ	คน	2	2	2	2	2	รองคณบดีฝ่ายพัฒนาคุณภาพนิสิต และพัฒนาคุณภาพองค์กร
6. มีการพัฒนาระบบสารสนเทศสนับสนุนการเรียนรู้ตลอดชีวิต อย่างน้อยจำนวน 1 ระบบ ต่อปี	ระบบ	1	1	1	1	1	ผู้ช่วยคณบดีฝ่ายสารสนเทศ และสื่อสารองค์กร
7. จำนวนแหล่งเรียนรู้ และสภาพแวดล้อมในการเรียนรู้ใหม่							รองคณบดีฝ่ายยุทธศาสตร์ วิจัย และวิเทศสัมพันธ์
7.1 ห้องเรียน Hybrid Classroom	ห้อง	8	8	8	8	8	
7.2 ห้องปฏิบัติการ	ห้อง	3	3	3	3	3	
8. อาจารย์เข้ารับการอบรมเพื่อเพิ่มความรู้และทักษะในการทำวิจัย อย่างน้อย 1 ครั้ง ต่อปี	ครั้ง	1	1	1	1	1	รองคณบดีฝ่ายบริหารและพัฒนาองค์กร
9. นิสิตที่เข้าร่วมการประชุมวิชาการ	คน	3	3	3	3	3	ผู้ช่วยคณบดีฝ่ายวิชาการ
10. มีโครงการเตรียมความพร้อมในการเรียนการสอนทางคลินิกให้กับนิสิต จำนวน 1 โครงการต่อปี	โครงการ	1	1	1	1	1	ผู้ช่วยคณบดีฝ่ายวิชาการ

ตัวชี้วัดหลัก	หน่วยนับ	ค่าเป้าหมาย					ผู้รับผิดชอบ
		2567	2568	2569	2570	2571	
11. มีเครือข่ายความร่วมมือทางวิชาการ จำนวน 4 เครือข่าย	เครือข่าย	4					ผู้ช่วยคณบดีฝ่ายวิชาการ
12. มีหลักสูตรที่ปรับปรุงให้มุ่งเน้นการพัฒนาทักษะแห่งอนาคต	หลักสูตร	1					ผู้ช่วยคณบดีฝ่ายวิชาการ
13. มีการปรับรายวิชาให้สอดคล้องกับนโยบายของรัฐ เช่น การลดจำนวนทันตแพทย์ผู้ชดใช้ทุน	หลักสูตร	-	1	-	1	1	ผู้ช่วยคณบดีฝ่ายวิชาการ
14. ความพึงพอใจของผู้ใช้บัณฑิตที่มีต่อคุณลักษณะของบัณฑิตที่มีทักษะแห่งอนาคตที่ได้คะแนน 4 คะแนนจากคะแนนเต็ม 5 คะแนน ไม่น้อยกว่าร้อยละ 80	ร้อยละ	80	80	80	80	80	รองคณบดีฝ่ายพัฒนาคุณภาพนิสิต และพัฒนาคุณภาพองค์กร

ประเด็นยุทธศาสตร์ที่ 2 การสร้างงานวิจัยและนวัตกรรมพัฒนาเศรษฐกิจ สังคม และชุมชน

พันธกิจหลัก	เป้าประสงค์	กลยุทธ์	ตัวชี้วัด
2) เป็นแหล่งผลิตและบริการงานวิจัยทางทันตแพทยศาสตร์ เพื่อการพัฒนาองค์ความรู้มุ่งสู่ชุมชน สังคมและระดับนานาชาติ	<p>2.1 สนับสนุนและสร้างแรงจูงใจให้กับบุคลากรภายในคณะฯ ให้พัฒนา งานวิจัยและนวัตกรรมอย่างต่อเนื่อง</p> <p>2.2 ส่งเสริมการสร้างผลงานวิจัยและนวัตกรรมที่มีคุณภาพและเป็นประโยชน์เพื่อขับเคลื่อนชุมชนและสังคม</p> <p>2.3 พัฒนาผลงานวิจัยและนวัตกรรมของชุมชนสู่ระดับประเทศ</p>	<p>2.1.1 พัฒนาระบบนิเวศด้านวิจัยและนวัตกรรม</p> <p>2.2.1 การพัฒนาระบบบริหารงานวิจัยนวัตกรรม และทรัพย์สินทางปัญญา ที่ยกระดับชุมชนและก่อให้เกิดรายได้</p> <p>2.3.1 ส่งเสริมพัฒนา งานวิจัยและนวัตกรรม เพื่อสนับสนุนการเข้าสู่การ จัดอันดับมหาวิทยาลัยในระดับสากล (World Ranking) และการเป็น มหาวิทยาลัยในกลุ่มการวิจัยระดับแนวหน้าของโลก (Global and Frontier Research)</p>	<p>2.1.1.1 มีเครือข่ายความร่วมมือด้านการวิจัยและ เครือข่ายแลกเปลี่ยนเรียนรู้ด้านการวิจัยที่เป็นประโยชน์ และขับเคลื่อนชุมชนและสังคม สู่ การมีคุณภาพชีวิตที่ดีขึ้นจำนวน 1 เครือข่าย</p> <p>2.2.1.1 จำนวนนักวิจัยรุ่นใหม่ที่ได้รับการพัฒนาเพิ่มขึ้นปีละ 1 คน</p> <p>2.3.1.1 มีผลงานวิจัยและนวัตกรรมที่นำไปใช้ประโยชน์จริงในชุมชน จำนวนอย่างน้อย 0.5 ผลงานต่อปี</p> <p>2.3.1.2 มีเครือข่ายความร่วมมือกับพื้นที่ชุมชนจำนวนอย่างน้อย 1 เครือข่ายต่อปี</p> <p>2.3.1.3 มีผลงานวิจัยและนวัตกรรมที่ได้รับการรับรองอนุสิทธิบัตร จำนวนอย่างน้อย 1 อนุสิทธิบัตรต่อ 5 ปี</p> <p>2.3.1.4 มีผลงานวิจัยและนวัตกรรมที่ได้รับการตีพิมพ์ในวารสารที่อยู่ในฐานข้อมูลที่ได้รับการยอมรับในระดับชาติหรือนานาชาติ จำนวน 1 ผลงานต่อปี</p>

ตัวชี้วัดหลัก และค่าเป้าหมาย (KPIs and Targets)

ตัวชี้วัดหลัก	หน่วยนับ	ค่าเป้าหมาย					ผู้รับผิดชอบ
		2567	2568	2569	2570	2571	
1. มีเครือข่ายความร่วมมือด้านการวิจัยและ เครือข่าย แลกเปลี่ยนเรียนรู้ด้านการวิจัยที่เป็นประโยชน์ และ ขับเคลื่อนชุมชนและสังคม ผู้การมีคุณภาพชีวิตที่ดีขึ้นจำนวน 1 เครือข่าย	เครือข่าย	1					รองคณบดีฝ่ายยุทธศาสตร์ วิจัย และวิเทศสัมพันธ์
2. จำนวนนักวิจัยรุ่นใหม่ที่ได้รับการพัฒนาเพิ่มขึ้น ปีละ 1 คน	คน	1	1	1	1	1	รองคณบดีฝ่ายยุทธศาสตร์ วิจัย และวิเทศสัมพันธ์
3. มีผลงานวิจัยและนวัตกรรมที่นำไปใช้ประโยชน์จริงใน ชุมชนจำนวนอย่างน้อย 0.5 ผลงานต่อปี	ผลงาน	-	1	-	1	1	รองคณบดีฝ่ายยุทธศาสตร์ วิจัย และวิเทศสัมพันธ์
4. มีเครือข่ายความร่วมมือกับพื้นที่ชุมชนจำนวนอย่างน้อย 1 เครือข่ายต่อปี	เครือข่าย	1	1	1	1	1	รองคณบดีฝ่ายยุทธศาสตร์ วิจัย และวิเทศสัมพันธ์
5. มีผลงานวิจัยและนวัตกรรมที่ได้รับการรับรองอนุ สิทธิบัตร จำนวนอย่างน้อย 1 อนุสิทธิบัตรต่อ 5 ปี	อนุสิทธิบัตร	1					รองคณบดีฝ่ายยุทธศาสตร์ วิจัย และวิเทศสัมพันธ์
6. มีผลงานวิจัยและนวัตกรรมที่ได้รับการตีพิมพ์ในวารสารที่ อยู่ในฐานข้อมูลที่ได้รับการยอมรับในระดับชาติหรือนานาชาติ จำนวน 1 ผลงานต่อปี	ผลงาน	1	1	1	1	1	รองคณบดีฝ่ายยุทธศาสตร์ วิจัย และวิเทศสัมพันธ์
7. มีการสร้างระบบที่เลี้ยงนักวิจัยรุ่นใหม่	ระบบ	1	1	1	1	1	รองคณบดีฝ่ายยุทธศาสตร์ วิจัย และวิเทศสัมพันธ์
8. รับเป็นอาจารย์ที่ปรึกษางานวิจัยของนิสิตอย่างน้อย 0.5 เรื่อง ต่อปี	เรื่อง	0.5	0.5	0.5	0.5	1	รองคณบดีฝ่ายยุทธศาสตร์ วิจัย และวิเทศสัมพันธ์

ประเด็นยุทธศาสตร์ที่ 3 การบริการวิชาการและสร้างสรรค์พื้นที่การเรียนรู้เพื่อความยั่งยืน
ที่ดีทางสังคม

พันธกิจหลัก	เป้าประสงค์	กลยุทธ์	ตัวชี้วัด
3. ให้บริการวิชาการ บูรณาการองค์ ความรู้ร่วมกับสังคม อย่างมีคุณภาพ และ ทันสมัย	3.1 การบริการวิชาการแก่ สังคมให้มีคุณภาพชีวิตที่ดี และมีการพัฒนาอย่าง ต่อเนื่อง	3.1.1 การพัฒนาระบบ นิเวศของการบริการ วิชาการ 3.1.2 ส่งเสริมพัฒนาองค์ ความรู้ เพื่อพัฒนา คุณภาพชีวิตของคนใน ชุมชน	3.1.1.1 มีเครือข่ายความร่วมมือกับ ผู้เกี่ยวข้องกับการบริการวิชาการ 3.1.2.1 บุคลากรที่ได้รับการพัฒนา ด้านงานบริการวิชาการ 3.1.2.2 องค์ความรู้ที่เป็นประโยชน์ ต่อการพัฒนาคุณภาพชีวิตของคนใน ชุมชน 3.1.2.3 จำนวนกลุ่มผู้สูงอายุเข้ารับ บริการเพิ่มขึ้น 3.1.2.4 มีจำนวนผู้เข้ารับบริการ เพิ่มขึ้น 3.1.2.5 มีทันตแพทย์เฉพาะทางครบ ทุกสาขา
	3.2 มีแหล่งเรียนรู้และ พัฒนาการเรียนรู้ของ สังคมที่ทันสมัย	3.2.1 ส่งเสริมพัฒนาระบบ บริการด้านสุขภาพ/ สาธารณสุขที่ทันสมัย	3.2.1.1 มีหน่วยงานที่มีบริการด้าน ส่งเสริมสุขภาพของผู้สูงอายุจำนวน 1 แห่ง
	3.3 การบริการสุขภาพ และสาธารณสุขที่ทันสมัย แก่ชุมชนและผู้สูงอายุ	3.3.1 ส่งเสริมการพัฒนา สิ่งแวดล้อมเพื่อสุขภาพที่ดี	3.3.1.1 มีการประเมินสถานพยาบาล ให้ได้รับมาตรฐาน HA

ตัวชี้วัดหลัก และค่าเป้าหมาย (KPIs and Targets)

ตัวชี้วัดหลัก	หน่วยนับ	ค่าเป้าหมาย					ผู้รับผิดชอบ
		2567	2568	2569	2570	2571	
1. มีเครือข่ายความร่วมมือกับผู้เกี่ยวข้องกับการบริการวิชาการ	เครือข่าย	2					รองคณบดีฝ่ายโรงพยาบาลทันตกรรม
2. บุคลากรที่ได้รับการพัฒนาดำเนินงานบริการวิชาการ	คน	1	1	1	1	1	รองคณบดีฝ่ายโรงพยาบาลทันตกรรม/ รองคณบดีฝ่ายบริหารและพัฒนา องค์กร/ผู้ช่วยคณบดีฝ่ายวิชาการ
3. องค์กรความรู้ที่เป็นประโยชน์ต่อการพัฒนาคุณภาพชีวิตของคนในชุมชน	องค์ความรู้	1	1	1	1	1	รองคณบดีฝ่ายโรงพยาบาลทันตกรรม
4. จำนวนกลุ่มผู้สูงอายุเข้ารับบริการเพิ่มขึ้น	ร้อยละ	10	10	10	10	10	รองคณบดีฝ่ายโรงพยาบาลทันตกรรม
5. มีหน่วยงานที่มีบริการด้านส่งเสริมสุขภาพของผู้สูงอายุจำนวน 1 แห่ง	แห่ง	1					รองคณบดีฝ่ายโรงพยาบาลทันตกรรม
6. มีจำนวนผู้เข้ารับบริการเพิ่มขึ้น	ร้อยละ	10	10	10	10	10	รองคณบดีฝ่ายโรงพยาบาลทันตกรรม
7. มีการประเมินสถานพยาบาลให้ได้รับมาตรฐาน HA	ระดับคะแนน	เตรียมความพร้อม	ขั้นที่ 3	ผ่านการรับรอง	ผ่านการรับรอง	ผ่านการรับรอง	รองคณบดีฝ่ายโรงพยาบาลทันตกรรม
8. มีทันตแพทย์เฉพาะทางครบทุกสาขา	ร้อยละ	70	80	90	100	100	รองคณบดีฝ่ายโรงพยาบาลทันตกรรม

ประเด็นยุทธศาสตร์ที่ 4 การส่งเสริมการบำรุงศิลปวัฒนธรรมเพื่อความเป็นไทย และ
เอกลักษณ์ของชาติ

พันธกิจหลัก	เป้าประสงค์	กลยุทธ์	ตัวชี้วัด
4. ทำนุบำรุง ศิลปวัฒนธรรมและ สืบสานเอกลักษณ์ ความเป็นไทย	4.1 อนุรักษ์ พิธี พิธี ทำนุบำรุง ศิลปวัฒนธรรมและภูมิ ปัญญาท้องถิ่น	4.1.1 ส่งเสริม ศิลปวัฒนธรรมท้องถิ่น และเอกลักษณ์ความเป็น ไทย ให้ได้รับการยอมรับ	4.1.1.1 มีกิจกรรม/โครงการที่ส่งเสริม ด้านการอนุรักษ์ พิธี พิธี ทำนุบำรุง ศิลปวัฒนธรรมร่วมกับนิสิตอย่าง น้อย จำนวน 1 โครงการ

ตัวชี้วัดหลัก และค่าเป้าหมาย (KPIs and Targets)

ตัวชี้วัดหลัก	หน่วยนับ	ค่าเป้าหมาย					ผู้รับผิดชอบ
		2567	2568	2569	2570	2571	
1. มีกิจกรรม/โครงการที่ส่งเสริม ด้านการอนุรักษ์ ฟื้นฟู ทำนุบำรุงศิลปวัฒนธรรมร่วมกับนิสิตอย่างน้อย จำนวน 1 โครงการ	โครงการ	1	1	1	1	1	รองคณบดีฝ่ายพัฒนาคุณภาพนิสิต และพัฒนาคุณภาพองค์กร

ประเด็นยุทธศาสตร์ที่ 5 การพัฒนาระบบบริหารจัดการ ที่ทันสมัย มีประสิทธิภาพ โปร่งใส และมีธรรมาภิบาล

พันธกิจหลัก	เป้าประสงค์	กลยุทธ์	ตัวชี้วัด
5. พัฒนาคคนและองค์กรอย่างยั่งยืน ส่งเสริมการบริหารงานอย่างทันสมัยด้วยหลักธรรมาภิบาล	<p>5.1 การพัฒนาคุณภาพคน และองค์กรเพื่อความยั่งยืน</p> <p>5.2 การบริหารงานมีธรรมาภิบาล และความโปร่งใสอย่างยั่งยืน</p> <p>5.3 สภาพแวดล้อมเอื้อต่อการพัฒนาบุคลากรได้อย่างมีประสิทธิภาพ ทันสมัย และยั่งยืน</p> <p>5.4 บรรยากาศการทำงานของบุคลากร (WORKFORCE Climate)</p>	<p>5.1.1 การพัฒนาคุณภาพองค์กรตามเกณฑ์การประกันคุณภาพองค์กรเพื่อความเป็นเลิศ (EdPEX)</p> <p>5.1.2 การพัฒนาระบบเทคโนโลยีสารสนเทศ สนับสนุนการพัฒนาคุณภาพองค์กร</p> <p>5.2.1 ส่งเสริมการสร้างธรรมาภิบาลภายในคณะทันตแพทยศาสตร์อย่างยั่งยืน</p> <p>5.3.1 พัฒนาศักยภาพบุคลากรอย่างยั่งยืน</p> <p>5.3.2 พัฒนาระบบการสรรหา ว่าจ้าง และดูแลบุคลากรใหม่ (New WORKFORCE Members)</p> <p>5.4.1 พัฒนาสภาพแวดล้อมของการทำงาน (Workplace Environment)</p> <p>5.4.2 ส่งเสริมการดำเนินงานตามนโยบาย และสิทธิประโยชน์สำหรับบุคลากร (WORKFORCE Benefits and Policies)</p>	<p>5.1.1.1 คณะฯ มีการนำเกณฑ์การประกันคุณภาพองค์กรเพื่อความเป็นเลิศ (EdPEX) มาใช้ในการพัฒนาคนและองค์กร</p> <p>5.1.1.2 คณะฯ มีผลประเมินภายในอยู่ในระดับ EdPEX 200 ในปีพ.ศ. 2567</p> <p>5.1.2.1 มีการพัฒนาระบบเทคโนโลยีสารสนเทศสนับสนุนการพัฒนาคุณภาพคนและองค์กร อย่างน้อย 1 ระบบ</p> <p>5.2.1.1 ผลการประเมิน ITA ระดับคณะ/หน่วยงานไม่ต่ำกว่า ระดับ A</p> <p>5.2.1.2 ไม่มีจำนวนข้อร้องเรียนด้านคุณธรรมและความโปร่งใส</p> <p>5.3.1.1 มีบุคลากรที่มีความก้าวหน้าตามสายงาน 1 คน</p> <p>5.3.2.1 อัตราการหมุนเวียนของบุคลากร ไม่เกินร้อยละ 10</p> <p>5.4.1.1 มีกิจกรรมเพิ่มความผูกพันในองค์กรอย่างน้อยปีละ 1 กิจกรรม</p> <p>5.4.1.2 บุคลากรมีระดับความสุขในการทำงาน (Happinometer) ร้อยละ 60</p>

พันธกิจหลัก	เป้าประสงค์	กลยุทธ์	ตัวชี้วัด
	<p>5.5 ความผูกพันของบุคลากร (Workforce Engagement)</p> <p>5.6 วัฒนธรรมองค์กร (Organizational Culture)</p>	<p>5.5.1 สร้างค่านิยมความรัก ความผูกพัน และการมีส่วนร่วมในองค์กร (Assessment of Workforce ENGAGEMENT)</p> <p>5.6.1 เสริมสร้างวัฒนธรรมองค์กร ให้เกิดการสื่อสารค่านิยมและวัฒนธรรมองค์กรที่ดีร่วมกัน</p>	<p>5.5.1.1 บุคลากรมีระดับความสุขในการทำงาน (Happinometer) ร้อยละ 60</p> <p>5.6.1.1 บุคลากรมีระดับความสุขในการทำงาน (Happinometer) ร้อยละ 60</p>

ตัวชี้วัดหลัก และค่าเป้าหมาย (KPIs and Targets)

ตัวชี้วัดหลัก	หน่วยนับ	ค่าเป้าหมาย					ผู้รับผิดชอบ
		2567	2568	2569	2570	2571	
1. คณะ มี การนำเกณฑ์การประกันคุณภาพองค์กรเพื่อความ เป็นเลิศ (EdPEX) มาใช้ในการพัฒนาคนและองค์กร	โครงการ	1	1	1	1	1	ผู้ช่วยคณบดีฝ่ายวิชาการ
2. คณะ มีผลประเมินภายใน อยู่ในระดับ EdPEX 200 ในปี พ.ศ. 2567	ระดับ EdPEX	200	200	200	300	300	ผู้ช่วยคณบดีฝ่ายวิชาการ
3. มี การพัฒนาระบบเทคโนโลยีสารสนเทศสนับสนุนการพัฒนา คุณภาพคนและองค์กร อย่างน้อย	ระบบ	1	1	1	1	1	ผู้ช่วยคณบดีฝ่ายสารสนเทศและ สื่อสารองค์กร
4. ผลการประเมิน ITA ระดับคณะ/หน่วยงานไม่ต่ำกว่า	ระดับ	A	A	A	A	A	รองคณบดีฝ่ายยุทธศาสตร์ วิจัย และวิเทศสัมพันธ์
5. จำนวนเรื่องหรือจำนวนข้อร้องเรียนด้านคุณธรรมและความ โปร่งใส	เรื่อง	0	0	0	0	0	รองคณบดีฝ่ายยุทธศาสตร์ วิจัย และวิเทศสัมพันธ์
6. มีบุคลากรที่มีความก้าวหน้าตามสายงาน	คน	1	1	1	1	1	รองคณบดีฝ่ายบริหารและพัฒนา องค์กร
7. อัตราการหมุนเวียนของบุคลากร ไม่เกิน	ร้อยละ	10	10	10	10	10	รองคณบดีฝ่ายบริหารและพัฒนา องค์กร
8. บุคลากรใหม่ได้รับการปฐมนิเทศ	ร้อยละ	100	100	100	100	100	รองคณบดีฝ่ายบริหารและพัฒนา องค์กร
9. บุคลากรมีระดับความสุขในการทำงาน (Happinometer)	ร้อยละ	60	60	60	60	70	รองคณบดีฝ่ายบริหารและพัฒนา องค์กร

1.2 กรอบความเชื่อมโยงแผนปฏิบัติการคณะทันตแพทยศาสตร์

กรอบประเด็นยุทธศาสตร์มหาวิทยาลัยพะเยา ประจำปีงบประมาณ พ.ศ.2567-2571					
ยุทธศาสตร์ มหาวิทยาลัย พะเยา	1. การเตรียมคนและเสริมสร้าง ศักยภาพคนให้มีสมรรถนะและ ทักษะแห่งอนาคต	2. การสร้างงานวิจัยและ นวัตกรรมพัฒนาเศรษฐกิจ สังคม และชุมชน	3. การบริการวิชาการและ สร้างสรรค์พื้นที่การเรียนรู้เพื่อ ความเป็นอยู่ที่ดีทางสังคม	4. การส่งเสริมการทำนุบำรุง ศิลปวัฒนธรรมเพื่อความเป็น ไทยและเอกลักษณ์ของชาติ	5. การพัฒนาระบบบริหาร จัดการที่ทันสมัยมี ประสิทธิภาพโปร่งใส และมี ธรรมาภิบาล
วิสัยทัศน์ มหาวิทยาลัย พะเยา	มหาวิทยาลัยสร้างปัญญา เพื่อนวัตกรรมชุมชน สู่สากล อย่างยั่งยืน				
วิสัยทัศน์ คณะทันต แพทยศาสตร์	คณะทันตแพทยศาสตร์เพื่อสังคม โดยมุ่งเน้นพัฒนาศักยภาพของผู้เรียนให้ก้าวทันโลกปัจจุบัน				
เป้าหมาย คณะทันต แพทยศาสตร์ ปี 2567	1. มีบุคลากรสายวิชาการที่ผ่าน การอบรมการศึกษาต่อเนื่อง (CE) ที่ได้ผลคะแนน CDEC 100 คะแนนต่อปี ภายใน 5 ปี 2. อาจารย์ที่เข้ารับการประเมิน เป็นอาจารย์มีอาชีพ 3. มีนิสิตสอบผ่านการสอบขึ้น ทะเบียนเพื่อรับใบอนุญาต ประกอบวิชาชีพทันตกรรม ร้อยละ 80	1. มีเครือข่ายความร่วมมือ ด้านการวิจัยและ เครือข่าย แลกเปลี่ยน เรียนรู้ด้านการ วิจัยที่เป็นประโยชน์ และ ขับเคลื่อนชุมชนและสังคม สู่ การมีคุณภาพชีวิตที่ดีขึ้น จำนวน 1 เครือข่าย 2. จำนวนนักวิจัยรุ่นใหม่ ที่ได้รับ การพัฒนาเพิ่มขึ้นปีละ 1 คน	1. มีเครือข่ายความร่วมมือกับ ผู้เกี่ยวข้องกับการบริการ วิชาการ จำนวน 2 เครือข่าย 2. บุคลากรที่ได้รับการพัฒนา ด้านงานบริการวิชาการ จำนวน 1 คน 3. องค์ความรู้ที่เป็นประโยชน์ ต่อ การพัฒนาคุณภาพชีวิตของ คนในชุมชน จำนวน 1 องค์ ความรู้ 4. จำนวนกลุ่มผู้สูงอายุเข้ารับ บริการเพิ่มขึ้น ร้อยละ 10	1. มีกิจกรรม/โครงการที่ส่งเสริม ด้านการอนุรักษ์ ฟื้นฟู ทำนุ บำรุงศิลปวัฒนธรรมร่วมกับ นิสิตอย่างน้อย จำนวน 1 โครงการ	1. คณะฯ มีการนำเกณฑ์การ ประกันคุณภาพองค์กรเพื่อ ความเป็นเลิศ (EdPEX) มาใช้ ในการพัฒนาองค์กร 2. คณะฯ มีผลประเมินภายใน อยู่ในระดับ EdPEX 200 3. มีระบบเทคโนโลยี สารสนเทศ สนับสนุนการ พัฒนาคุณภาพองค์กร จำนวน 1 ระบบ

<p>4. มีนิสิตที่มีผลการสอบวัดระดับภาษาอังกฤษ อยู่ในระดับ B1 ร้อยละ 90</p> <p>5. นิสิตที่ได้รับรางวัลในเวทีระดับชาติและนานาชาติ 2 คน</p> <p>6. มีการพัฒนาระบบสารสนเทศสนับสนุนการเรียนรู้ตลอดชีวิต อย่างน้อยจำนวน 1 ระบบ</p> <p>7. จำนวนแหล่งเรียนรู้ และสภาพแวดล้อมในการเรียนรู้ใหม่</p> <ol style="list-style-type: none"> 1. ห้องเรียน Hybrid Classroom 2 ห้อง 2. ห้องปฏิบัติการ 1 ห้อง <p>8. อาจารย์เข้ารับการอบรมเพื่อเพิ่มความรู้และทักษะในการทำวิจัย อย่างน้อย 1 ครั้ง</p> <p>9. นิสิตที่เข้าร่วมการประชุมวิชาการ จำนวน 3 คน</p> <p>10. มีโครงการเตรียมความพร้อมในการเรียนการสอนทางคลินิกให้กับนิสิต จำนวน 1 โครงการ</p> <p>11. มีเครือข่ายความร่วมมือทางวิชาการ จำนวน 4 เครือข่าย</p>	<p>3. มีผลงานวิจัยและนวัตกรรมที่นำไปใช้ประโยชน์จริงในชุมชน จำนวน 1 ผลงาน</p> <p>4. มีเครือข่ายความร่วมมือกับพื้นที่ชุมชน จำนวน 1 เครือข่าย</p> <p>5. มีผลงานวิจัยและนวัตกรรมที่ได้รับการรับรองอนุสิทธิบัตร จำนวน 1 อนุสิทธิบัตร</p> <p>6. มีผลงานวิจัยและนวัตกรรมที่ได้รับการตีพิมพ์ในวารสารที่อยู่ใน ฐานข้อมูลที่ได้รับการยอมรับใน ระดับชาติและนานาชาติ จำนวน 1 ผลงาน</p> <p>7. มีการสร้างระบบพี่เลี้ยงนักวิจัยรุ่นใหม่ จำนวน 1 ระบบ</p> <p>8. มีอาจารย์ที่ปรึกษางานวิจัยของนิสิตอย่างน้อย 1 เรื่อง</p>	<p>5. มีหน่วยงานที่มีบริการด้านส่งเสริมสุขภาพของผู้สูงอายุ จำนวน 1 แห่ง</p> <p>6. มีจำนวนผู้เข้ารับบริการเพิ่มขึ้น ร้อยละ 10</p> <p>7. มีการเตรียมประเมินสถานพยาบาลให้ได้รับมาตรฐาน HA</p> <p>8. มีทันตแพทย์เฉพาะทางครบทุกสาขา ร้อยละ 70</p>		<p>4. ผลการประเมิน ITA ระดับคณะ/ หน่วยงานไม่ต่ำกว่าระดับ A</p> <p>5. ไม่มีจำนวนเรื่องหรือจำนวนข้อร้องเรียนด้านคุณธรรมและความโปร่งใส</p> <p>6. มีบุคลากรที่มีความก้าวหน้าตามสายงาน จำนวน 1 คน</p> <p>7. อัตราการหมุนเวียนของบุคลากร ไม่เกินร้อยละ 10</p> <p>8. บุคลากรใหม่ได้รับการปฐมนิเทศทุกคน</p> <p>9. บุคลากรมีระดับความสุขในการทำงาน (Happinometer) ร้อยละ 60</p> <p>10. มีการเตรียมความพร้อมในการตรวจประเมิน Green Office</p>
---	--	--	--	---

	<p>12. มีหลักสูตรที่ปรับปรุงให้ มุ่งเน้นการพัฒนาทักษะแห่งอนาคต จำนวน 1 หลักสูตร</p> <p>13. มีการปรับรายวิชาให้ สอดคล้องกับนโยบายของรัฐ เช่น การลดจำนวนทันตแพทย์ผู้ ชดใช้ทุน</p> <p>14. ความพึงพอใจของผู้ใช้ บัณฑิตที่มีต่อคุณลักษณะของ บัณฑิตที่มีทักษะแห่งอนาคตที่ ได้คะแนน 4 คะแนนจากคะแนน เต็ม 5 คะแนน ไม่น้อยกว่าร้อยละ 80</p>				
--	--	--	--	--	--

บทที่ 2

โครงการตามแผนปฏิบัติการ

มหาวิทยาลัย มีแผนระยะยาวคือ แผนยุทธศาสตร์การพัฒนาสถาบัน/หน่วยงานระยะ 5 ปี และแผนระยะสั้น คือ แผนปฏิบัติการประจำปี ส่วนงาน/หน่วยงาน ซึ่งจัดสรรทรัพยากรด้านการเงินและด้านอื่น ๆ พร้อมใช้ในการสนับสนุนแผนปฏิบัติการจนประสบความสำเร็จ โดยอธิการบดีมอบรองอธิการบดีแต่ละฝ่ายและหัวหน้าส่วนงาน ซึ่งเป็นผู้รับผิดชอบหลักในการดำเนินงานตามพันธกิจของมหาวิทยาลัย จัดทำแผนยุทธศาสตร์และแผนปฏิบัติการประจำปี ซึ่งมีข้อมูลครอบคลุม กำลังคนงบประมาณ สิ่งสนับสนุนอื่น ๆ ที่เกี่ยวข้อง รองอธิการบดีและหัวหน้าส่วนงานเสนอ แผนยุทธศาสตร์การพัฒนามหาวิทยาลัยและแผนปฏิบัติการประจำปีที่ผ่านการวิเคราะห์ข้อมูล รวบรวมส่งมายังกองแผนงาน เพื่อดำเนินการตรวจสอบให้ถูกต้องตามนโยบายการจัดสรรงบประมาณ โดยคำนึงถึงประสิทธิภาพในการใช้จ่ายงบประมาณ 3 ปีซ้อนหลัง ประกอบกับข้อมูลคาดการณ์รายรับรายจ่ายที่จะเกิดขึ้น เพื่อกำหนดงบประมาณ ครุภัณฑ์ อัตราค่าจ้าง สนับสนุนกิจกรรมตามแผนยุทธศาสตร์ และแผนปฏิบัติการที่เปลี่ยนแปลง เพื่อให้ได้มาซึ่งแผนปฏิบัติการที่สามารถสนองตอบตัวชี้วัดของส่วนงานได้อย่างมีประสิทธิภาพ และประสิทธิผล

2.1 สรุปโครงการตามแผนปฏิบัติการ ประจำปีงบประมาณ 2567

คณะทันตแพทยศาสตร์ มหาวิทยาลัยพะเยา

ส่วนงาน	จำนวนโครงการ/กิจกรรม	งบประมาณ (บาท)
คณะทันตแพทยศาสตร์		
1.1 การเตรียมคนและเสริมสร้างศักยภาพคนให้มีสมรรถนะและทักษะแห่งอนาคต (ด้านการจัดการเรียนการสอน)	1	46,000.00
1.2 การเตรียมคนและเสริมสร้างศักยภาพคนให้มีสมรรถนะและทักษะแห่งอนาคต (ด้านคุณภาพนิสิต)	13	650,000.00
2. การสร้างงานวิจัยและนวัตกรรมพัฒนาเศรษฐกิจ สังคมและชุมชน	3	322,570.00
3. การบริการวิชาการและสร้างสรรค์พื้นที่การเรียนรู้เพื่อความยั่งยืนที่ดีทางสังคม	3	135,000.00
4. การส่งเสริมการทำนุบำรุงศิลปวัฒนธรรม เพื่อความเป็นไทยและเอกลักษณ์ของชาติ	2	35,000.00
5. การพัฒนาระบบบริหารจัดการที่ทันสมัย มีประสิทธิภาพ โปร่งใส และมีธรรมาภิบาล	7	720,000.00
รวม	29	1,908,570.00

2.2 รายงานโครงการตามแผนปฏิบัติการ ประจำปีงบประมาณ 2567 คณะทันตแพทยศาสตร์

ยุทธศาสตร์ที่ 1 การเตรียมคนและเสริมสร้างศักยภาพคนให้มีสมรรถนะและทักษะแห่งอนาคต (ด้านการจัดการเรียนการสอน)

ที่	โครงการ	เป้าหมาย ความสำเร็จ ของโครงการ (ร้อยละ)	งบประมาณ	ระยะเวลา ดำเนินการ (เดือน)	ผู้รับผิดชอบ
1	โครงการประกันคุณภาพการศึกษา ระดับหลักสูตรทันตแพทยศาสตรบัณฑิต ประจำปีการศึกษา 2566	100	46,000.00	ม.ค.67-ก.ย.67	รองคณบดีฝ่ายพัฒนาคุณภาพนิสิตและ พัฒนาคุณภาพองค์กร
	วัตถุประสงค์ เพื่อให้หลักสูตรทันตแพทยศาสตรบัณฑิต มีมาตรฐานตามเกณฑ์ที่กำหนด และนำผลการประเมินมาพัฒนาการดำเนินงานของหลักสูตรฯ				
	ตัวชี้วัดกระบวนการ 1. รายงานการประเมินตนเองระดับหลักสูตร (Self – Assessment report: SAR) ประจำปีการศึกษา 2566 หลักสูตรทันตแพทยศาสตรบัณฑิต จำนวน 1 เล่ม 2. รายงานผลการประเมินคุณภาพการศึกษาภายใน (Committee Assessment Report: CAR) ประจำปีการศึกษา 2566 หลักสูตรทันต แพทยศาสตรบัณฑิต จำนวน 1 เล่ม				
	ตัวชี้วัดผลลัพธ์ ผลการประเมินคุณภาพการศึกษา ระดับหลักสูตรทันตแพทยศาสตร บัณฑิต ประจำปีการศึกษา 2566 ไม่ต่ำกว่าระดับ 3				
	รวมงบประมาณ		46,000.00		

ยุทธศาสตร์ที่ 1 การเตรียมคนและเสริมสร้างศักยภาพคนให้มีสมรรถนะและทักษะแห่งอนาคต (ด้านคุณภาพนิสิต)

ที่	โครงการ	เป้าหมายความสำเร็จของโครงการ (ร้อยละ)	งบประมาณ	ระยะเวลาดำเนินการ (เดือน)	ผู้รับผิดชอบ
1	<p>โครงการอบรมวิชาการด้านทันตแพทยศาสตรศึกษา คณะทันตแพทยศาสตร์ มหาวิทยาลัยพะเยา</p> <p>วัตถุประสงค์</p> <ol style="list-style-type: none"> 1. เพื่อส่งเสริมให้อาจารย์ทันตแพทย์ตระหนักถึงบทบาทและภารกิจความเป็นอาจารย์มืออาชีพ 2. เพื่ออาจารย์ทันตแพทย์สามารถจัดกระบวนการเรียนการสอนได้อย่างเป็นระบบและออกแบบการเรียนการสอนได้ 3. เพื่อให้อาจารย์ทันตแพทย์สามารถออกแบบทดสอบ การวัดผล ประเมินผลการจัดการเรียนการสอนได้อย่างมีประสิทธิภาพ 4. เพื่อให้อาจารย์ทันตแพทย์ได้มีโอกาสแลกเปลี่ยนประสบการณ์ เรียนรู้ร่วมกัน รวมทั้งระดมความคิดเห็นเกี่ยวกับการเรียนการสอน <p>ตัวชี้วัดกระบวนการ</p> <ol style="list-style-type: none"> 1. ผลิตกำลังคนให้มีคุณลักษณะ สมรรถนะและทักษะ <p>ตัวชี้วัดผลลัพธ์</p> <ol style="list-style-type: none"> 1. ผลิตกำลังคนให้มีคุณลักษณะ สมรรถนะและทักษะแห่งอนาคต ตอบสนองความต้องการของตลาดแรงงาน ร้อยละ 70 	100	100,000.00	ต.ค.66-ก.ย.67	รองคณบดีฝ่ายบริหารและพัฒนาองค์กร

ที่	โครงการ	เป้าหมาย ความสำเร็จ ของโครงการ (ร้อยละ)	งบประมาณ	ระยะเวลา ดำเนินการ (เดือน)	ผู้รับผิดชอบ
2	<p>โครงการทบทวนความรู้ด้านวิทยาศาสตร์การแพทย์และวิชาชีพ</p> <p>วัตถุประสงค์</p> <ol style="list-style-type: none"> 1. เพื่อให้บัณฑิตทันตแพทย์ ได้ทบทวนความรู้วิทยาศาสตร์การแพทย์และทันตแพทย์พื้นฐานและด้านวิทยาคลินิกทันตกรรม 2. เพื่อให้บัณฑิตได้มีประสบการณ์และได้แลกเปลี่ยนเรียนรู้กับวิทยากรที่ให้ความรู้ในด้านต่าง ๆ 3. เพื่อเป็นการส่งเสริมและพัฒนาศักยภาพของนิสิต ตลอดทั้งสร้างกำลังใจให้กับนิสิตชั้นทันตแพทย์ <p>ตัวชี้วัดกระบวนการ</p> <ol style="list-style-type: none"> 1. ส่งเสริมการจัดการเรียนการสอนในหมวดวิชาศึกษาทั่วไปแบบบูรณาการ 2. มีระบบและกลไกการพัฒนาและปรับปรุงหลักสูตร ติดตามและกำกับให้เป็นไปตามกรอบมาตรฐานระดับอุดมศึกษามาตรฐานวิชาชีพ <p>ตัวชี้วัดผลลัพธ์</p> <ol style="list-style-type: none"> 1. จำนวนนิสิตที่เข้าร่วมโครงการ ร้อยละ 80 2. จำนวนนิสิตที่ผ่านการประเมินความรู้ด้านวิทยาศาสตร์การแพทย์และทันตแพทย์พื้นฐานและด้านคลินิกทันตกรรม ร้อยละ 80 	100	120,000.00	ต.ค.66-ม.ค.67	รองคณบดีฝ่ายยุทธศาสตร์ วิจัย และ วิเทศสัมพันธ์

ที่	โครงการ	เป้าหมาย ความสำเร็จ ของโครงการ (ร้อยละ)	งบประมาณ	ระยะเวลา ดำเนินการ (เดือน)	ผู้รับผิดชอบ
3	<p>โครงการจัดทำคู่มือปฏิบัติการและคู่มืองานคลินิก</p> <p>วัตถุประสงค์</p> <ol style="list-style-type: none"> 1. เพื่อให้อาจารย์ผู้รับผิดชอบรายวิชาได้ปรับแก้เนื้อหาในคู่มือปฏิบัติการและคู่มืองานคลินิก ให้พร้อมก่อนการเปิดภาคการศึกษา 2. เพื่อให้นิสิตได้รับคู่มือปฏิบัติการและคู่มืองานคลินิกที่สมบูรณ์ และถูกต้อง 3. เพื่อให้นิสิตได้รับคู่มือปฏิบัติการและคู่มืองานคลินิกไปศึกษาก่อนการเริ่มปฏิบัติงาน 4. เพื่อเป็นเอกสารประกอบการปฐมนิเทศของรายวิชาคลินิกให้นิสิตได้รับความกระจ่างจากผู้สอน ในการช่วยประมวลความรู้สู่ภาคปฏิบัติทางคลินิก 5. เพื่อเป็นมาตรฐานและสร้างความเข้าใจให้เป็นไปในทิศทางเดียวกันระหว่างอาจารย์ผู้สอน และนิสิต <p>ตัวชี้วัดกระบวนการ</p> <ol style="list-style-type: none"> 1. สามารถจัดทำคู่มือให้นิสิตได้ทันตามกำหนดการ ร้อยละ 100 <p>ตัวชี้วัดผลลัพธ์</p> <ol style="list-style-type: none"> 1. สามารถจัดทำคู่มือให้นิสิตให้ครบถ้วน ร้อยละ 100 	100	20,000.00	ต.ค. 66-ก.ย.67	ผู้ช่วยคณบดีฝ่ายวิชาการ

ที่	โครงการ	เป้าหมาย ความสำเร็จ ของโครงการ (ร้อยละ)	งบประมาณ	ระยะเวลา ดำเนินการ (เดือน)	ผู้รับผิดชอบ
4	<p>โครงการส่งเสริมและพัฒนานิสิตให้เป็นบัณฑิตอันพึงประสงค์</p> <p>วัตถุประสงค์</p> <ol style="list-style-type: none"> 1. เพื่อปลูกฝังทัศนคติที่ดีให้นิสิตรุ่นพี่ที่เป็นทีมงานในการจัดกิจกรรมรับน้องประชุมเชียร์ 2. เพื่อพัฒนาศักยภาพในการเป็นผู้นำนิสิตในการดำเนินกิจกรรมรับน้องประชุมเชียร์ 3. เพื่อให้ทีมงานดำเนินกิจกรรมรับน้องประชุมเชียร์มีความรู้ และมีทักษะในการดูแลรุ่นน้องและการปฐมพยาบาล เบื้องต้น 4. เพื่อให้นิสิตใหม่เกิดความกล้าแสดงออกและสามารถปรับตัวให้เข้ากับสิ่งแวดล้อมใหม่ได้ดี และไม่ใช่นิสิตที่ประสบปัญหาการศึกษา 5. เพื่อปลูกฝังอัตลักษณ์ของมหาวิทยาลัยให้แก่นิสิตใหม่ <p>ตัวชี้วัดกระบวนการ</p> <ol style="list-style-type: none"> 1. สร้างกลไกพัฒนานิสิต ให้รู้จักการทำงานร่วมกันอย่างเป็นระบบ และมีส่วนร่วมในการดำเนินกิจกรรมด้วยตนเอง ทุกขั้นตอน 2. มีระบบและกลไกการพัฒนาและปรับปรุงการดำเนินกิจกรรมติดตามและกำกับให้เป็นไปตามกรอบมาตรฐานระดับอุดมศึกษา <p>ตัวชี้วัดผลลัพธ์</p> <ol style="list-style-type: none"> 1. นิสิตมีกิจกรรมนอกหลักสูตรที่ส่งเสริมอัตลักษณ์ของนิสิตทั้ง 3 ด้าน ให้เข้าร่วมตามความสมัครใจ (จำนวนกิจกรรม/ ปี) จำนวน 13 กิจกรรม 2. จำนวนผู้เข้าร่วมโครงการ ร้อยละ 70 	100	90,000.00	พ.ย.66-ก.ย.67	รองคณบดีฝ่ายพัฒนาคุณภาพนิสิตและ พัฒนาคุณภาพองค์กร

ที่	โครงการ	เป้าหมาย ความสำเร็จ ของโครงการ (ร้อยละ)	งบประมาณ	ระยะเวลา ดำเนินการ (เดือน)	ผู้รับผิดชอบ
5	<p>โครงการเลี้ยงสะท้อน</p> <p>วัตถุประสงค์</p> <ol style="list-style-type: none"> 1. เพื่อเป็นการสานความสัมพันธ์อันดีระหว่าง นิสิต อาจารย์ และเจ้าหน้าที่คณะ 2. เพื่อเป็นการฝึกฝนทักษะการทำงานร่วมกันของนิสิตในการทำกิจกรรม 3. เพื่อให้นิสิตทุกคนในแต่ละรุ่น มีความตระหนักและเห็นความสำคัญ สามัคคีกลมเกลียว ช่วยเหลือปกป้องซึ่งกันและกัน ความรักความสามัคคี <p>ตัวชี้วัดกระบวนการ</p> <ol style="list-style-type: none"> 1. มีระบบและกลไกในการร้องเรียน ข้อร้องเรียนของนิสิต หรือสะท้อนปัญหาที่พบเจออย่างปลอดภัยต่อผู้ร้อง 2. มีระบบและกลไกการพัฒนาและปรับปรุงระบบการร้องเรียนตลอดจนติดตามและกำกับให้เป็นไปตามมาตรฐานการจัดการความเสี่ยง <p>ตัวชี้วัดผลลัพธ์</p> <ol style="list-style-type: none"> 1. ร้อยละของความพึงพอใจของนิสิตทั้งหมดที่มีต่อการบริการและสวัสดิการนิสิตในระดับดีขึ้นไป 	100	5,000.00	2-3 ธ.ค.66	รองคณบดีฝ่ายพัฒนาคุณภาพนิสิตและ พัฒนาคุณภาพองค์กร

ที่	โครงการ	เป้าหมาย ความสำเร็จ ของโครงการ (ร้อยละ)	งบประมาณ	ระยะเวลา ดำเนินการ (เดือน)	ผู้รับผิดชอบ
6	<p>โครงการพัฒนาผู้นำนิสิต</p> <p>วัตถุประสงค์</p> <ol style="list-style-type: none"> 1. นิสิตได้พัฒนาทักษะความเป็นผู้นำ การทำงานเป็นทีม การวางแผน การจัดโครงการและการประเมินผลและรายงานผลโครงการ 2. นิสิตได้ประชุมสรุปผลการดำเนินการในรอบปีที่ผ่านมาเพื่อนำวางแผน ปรับปรุงการจัดโครงการ/กิจกรรมให้มีประสิทธิภาพต่อไป <p>ตัวชี้วัดกระบวนการ</p> <ol style="list-style-type: none"> 1. สร้างกลไกพัฒนาผู้นำนิสิต ให้รู้จักการทำงานร่วมกันอย่างเป็นระบบ และมีส่วนร่วมในการดำเนินกิจกรรมด้วยตนเอง ทุกขั้นตอน 2. มีระบบและกลไกการพัฒนาและปรับปรุงการดำเนินกิจกรรมติดตาม และกำกับให้เป็นไปตามกรอบมาตรฐานระดับอุดมศึกษา <p>ตัวชี้วัดผลลัพธ์</p> <ol style="list-style-type: none"> 1. นิสิตมีกิจกรรมนอกหลักสูตรที่ส่งเสริมภาวะความเป็นผู้นำ และส่งเสริมการทำงานร่วมกันระหว่างองค์กรภายในและภายนอกมหาวิทยาลัย (จำนวนกิจกรรม/ ปี) จำนวน 1 กิจกรรม 2. จำนวนผู้เข้าร่วมโครงการ ร้อยละ 70 	100	25,000.00	พ.ค.67	รองคณบดีฝ่ายพัฒนาคุณภาพนิสิตและ พัฒนาคุณภาพองค์กร

ที่	โครงการ	เป้าหมาย ความสำเร็จ ของโครงการ (ร้อยละ)	งบประมาณ	ระยะเวลา ดำเนินการ (เดือน)	ผู้รับผิดชอบ
7	<p>โครงการนิสิตทันตแพทย์จิตอาสา</p> <p>วัตถุประสงค์</p> <ol style="list-style-type: none"> 1. เพื่อให้นิสิตรู้จักการเป็นผู้นำและผู้ตามที่ดี รู้จักแก้ปัญหาและอุปสรรคต่าง ๆ ที่เกิดขึ้นทั้งทางตรงและทางอ้อม อันก่อให้เกิดความสามัคคีในหมู่คณะ 2. เพื่อให้นิสิตเกิดจิตสำนึกต่อความรับผิดชอบต่อสังคม และสร้างความสัมพันธ์อันดีระหว่างมหาวิทยาลัยและ ชุมชนรอบมหาวิทยาลัย 3. เพื่อเป็นการประชาสัมพันธ์คณะทันตแพทยศาสตร์ มหาวิทยาลัยพะเยาให้รู้จักแพร่หลายมากขึ้น 4. เพื่อให้นักเรียนในถิ่นทุรกันดารได้รับโอกาสและได้รู้จักการดูแลสุขภาพช่องปากที่ถูกวิธี <p>ตัวชี้วัดกระบวนการ</p> <ol style="list-style-type: none"> 1. สร้างกลไกพัฒนานิสิต ให้รู้จักการทำงานร่วมกันอย่างเป็นระบบ และมีส่วนร่วมในการดำเนินกิจกรรมด้วยตนเอง ทุกขั้นตอน 2. มีระบบและกลไกการพัฒนาและปรับปรุงการดำเนินกิจกรรมติดตามและกำกับให้เป็นไปตามกรอบมาตรฐานระดับอุดมศึกษา <p>ตัวชี้วัดผลลัพธ์</p> <ol style="list-style-type: none"> 1. นิสิตมีกิจกรรมนอกหลักสูตรที่ส่งเสริมภาวะความเป็นผู้นำ และส่งเสริมการทำงานร่วมกันระหว่างองค์กรภายในและภายนอกมหาวิทยาลัย (จำนวนกิจกรรม/ ปี) จำนวน 1 กิจกรรม 2. จำนวนผู้เข้าร่วมโครงการ ร้อยละ 70 	100	25,000.00	18-19 พ.ย.66	รองคณบดีฝ่ายพัฒนาคุณภาพนิสิตและ พัฒนาคุณภาพองค์กร

ที่	โครงการ	เป้าหมาย ความสำเร็จ ของโครงการ (ร้อยละ)	งบประมาณ	ระยะเวลา ดำเนินการ (เดือน)	ผู้รับผิดชอบ
8	โครงการพระราชทานปริญญาบัตร	100	25,000.00	ก.พ.67	รองคณบดีฝ่ายพัฒนาคุณภาพนิสิตและ พัฒนาคุณภาพองค์กร
	วัตถุประสงค์ 1. เพื่อเป็นเวทีพบปะพูดคุยแลกเปลี่ยนเรียนรู้ ทั้งด้านวิชาการและด้าน การดำรงชีวิตระหว่างศิษย์เก่า				
	ตัวชี้วัดกระบวนการ 1. สร้างกลไกในการเก็บรวบรวมข้อมูลของบัณฑิตและข้อมูลเข้าร่วมการ ประชุมที่เกี่ยวข้องกับวิชาชีพทันตกรรม/ การบรรยายการศึกษาต่อในระดับ หลังปริญญา				
	ตัวชี้วัดผลลัพธ์ 1. จำนวนครั้งต่อปีที่มีนิสิตมีโอกาสเข้าร่วมการประชุมที่เกี่ยวข้องกับ วิชาชีพทันตกรรม/ การบรรยายการศึกษาต่อในระดับหลังปริญญา จำนวน 2 ครั้ง 2. ระดับความพึงพอใจในคุณภาพนิสิตของผู้มีส่วนได้ส่วนเสีย (ELOs หลักสูตร/อัตลักษณ์บัณฑิต/ร้อยละ 70				

ที่	โครงการ	เป้าหมาย ความสำเร็จ ของโครงการ (ร้อยละ)	งบประมาณ	ระยะเวลา ดำเนินการ (เดือน)	ผู้รับผิดชอบ
9	<p>โครงการสร้างแรงจูงใจในวิชาชีพทันตแพทย์</p> <p>วัตถุประสงค์</p> <p>1. เพื่อสร้างขวัญและกำลังใจในการเรียนทันตแพทย์ เพื่อเป็นแรงกระตุ้นให้นิสิตขับเคลื่อนด้านการเรียนอย่างเต็มศักยภาพ</p> <p>ตัวชี้วัดกระบวนการ</p> <p>1. สร้างระบบการเก็บรวบรวมข้อมูลของนิสิตที่มีผลการเรียนดีและนิสิตที่มีผลงานในด้านต่าง ๆ</p> <p>ตัวชี้วัดผลลัพธ์</p> <p>1. รายงานผลการประเมินคุณลักษณะที่พึงประสงค์ของนิสิตจากผู้มีส่วนได้ส่วนเสีย ร้อยละ 70</p> <p>2. จำนวนผู้เข้าร่วมโครงการ ร้อยละ 70</p>	100	70,000.00	ก.พ.67-มี.ค.67	รองคณบดีฝ่ายพัฒนาคุณภาพนิสิตและ พัฒนาคุณภาพองค์กร

ที่	โครงการ	เป้าหมาย ความสำเร็จ ของโครงการ (ร้อยละ)	งบประมาณ	ระยะเวลา ดำเนินการ (เดือน)	ผู้รับผิดชอบ
10	เงินอุดหนุนงานกิจการนิสิต (กิจกรรมภายนอก) + (ประชุมสโมสรนิสิต)	100	92,000.00	ต.ค.66-ก.ย.67	รองคณบดีฝ่ายพัฒนาคุณภาพนิสิตและ พัฒนาคุณภาพองค์กร
	วัตถุประสงค์ 1. เพื่อใช้ในการเข้าร่วมกิจกรรมต่าง ๆ ภายนอกมหาวิทยาลัย เพื่อเป็น การประชาสัมพันธ์คณะทันตแพทยศาสตร์ มหาวิทยาลัยพะเยาให้รู้จัก แพร่หลายมากขึ้น				
	ตัวชี้วัดกระบวนการ 1. สร้างระบบการเก็บรวบรวมข้อมูลของนิสิตทุกชั้นปีที่เข้าร่วมกิจกรรม ภายนอกมหาวิทยาลัยด้วยความสมัครใจ				
	ตัวชี้วัดผลลัพธ์ 1. จำนวนผู้เข้าร่วมโครงการ ร้อยละ 70				

ที่	โครงการ	เป้าหมาย ความสำเร็จ ของโครงการ (ร้อยละ)	งบประมาณ	ระยะเวลา ดำเนินการ (เดือน)	ผู้รับผิดชอบ
11	<p>โครงการ Dent camp ครั้งที่ 2</p> <p>วัตถุประสงค์</p> <ol style="list-style-type: none"> 1. เพื่อเปิดโอกาสให้นักเรียนที่มีความสนใจ และต้องการค้นหาความฝันของตนเอง ได้มาเรียนรู้และทดลองฝึกปฏิบัติในการเรียนทันตแพทย์ 2. เพื่อเป็นการประชาสัมพันธ์คณะทันตแพทยศาสตร์ มหาวิทยาลัยพะเยา ให้รู้จักแพร่หลายมากขึ้น เพื่อให้นักเรียนชั้นมัธยมศึกษาตอนปลาย ได้เกิดความรู้ความเข้าใจในศาสตร์วิชาทันตแพทย์ ในการเป็นแนวทางในการศึกษาต่อ <p>ตัวชี้วัดกระบวนการ</p> <ol style="list-style-type: none"> 1. สร้างกลไกพัฒนานิสิต ให้รู้จักการทำงานร่วมกันอย่างเป็นระบบ และมีส่วนร่วมในการดำเนินกิจกรรมด้วยตนเอง ทุกขั้นตอน 2. มีระบบและกลไกการพัฒนาและปรับปรุงการดำเนินกิจกรรมติดตามและกำกับให้เป็นไปตามกรอบมาตรฐานระดับอุดมศึกษา <p>ตัวชี้วัดผลลัพธ์</p> <ol style="list-style-type: none"> 1. นิสิตมีกิจกรรมนอกหลักสูตรที่เป็นการประชาสัมพันธ์และเผยแพร่องค์กรให้นักเรียนในระดับมัธยมศึกษา ได้เข้าถึงและเข้าร่วม (จำนวนกิจกรรม/ ปี) จำนวน 1 กิจกรรม 2. จำนวนผู้เข้าร่วมโครงการ ร้อยละ 70 	100	10,000.00	ต.ค.66-ก.ย. 67	รองคณบดีฝ่ายพัฒนาคุณภาพนิสิตและ พัฒนาคุณภาพองค์กร

ที่	โครงการ	เป้าหมาย ความสำเร็จ ของโครงการ (ร้อยละ)	งบประมาณ	ระยะเวลา ดำเนินการ (เดือน)	ผู้รับผิดชอบ
12	<p>โครงการกาวนเกียรติเกียรติ</p> <p><u>วัตถุประสงค์</u></p> <ol style="list-style-type: none"> 1. เพื่อให้นิสิตรู้จักการเป็นผู้นำและผู้ตามที่ดี รู้จักแก้ปัญหาและอุปสรรคต่าง ๆ ที่เกิดขึ้นทั้งทางตรงและทางอ้อม อันก่อให้เกิดความสามัคคีในหมู่คณะ ทั้งในคณะและต่างคณะ 2. เพื่อให้นิสิตได้แลกเปลี่ยนการทำงานระหว่างนิสิตต่างคณะ โดยเน้นให้รู้จักบทบาท หน้าที่ ของตนเอง โดยการเคารพตนเอง และเคารพผู้อื่น 3. เพื่อให้นิสิตเกิดจิตสำนึกต่อความรับผิดชอบต่อสังคม และสร้างความสัมพันธ์อันดีระหว่างมหาวิทยาลัยและ ชุมชนรอบมหาวิทยาลัย 4. เพื่อเป็นการประชาสัมพันธ์คณะทันตแพทยศาสตร์ มหาวิทยาลัยพะเยา ให้รู้จักแพร่หลายมากขึ้น <p><u>ตัวชี้วัดกระบวนการ</u></p> <ol style="list-style-type: none"> 1. สร้างกลไกพัฒนานิสิต ให้รู้จักการทำงานร่วมกันอย่างเป็นระบบ และมีส่วนร่วมในการดำเนินกิจกรรมด้วยตนเอง ทุกขั้นตอน 2. มีระบบและกลไกการพัฒนาและปรับปรุงการดำเนินกิจกรรมติดตามและกำกับให้เป็นไปตามกรอบมาตรฐานระดับอุดมศึกษา <p><u>ตัวชี้วัดผลลัพธ์</u></p> <ol style="list-style-type: none"> 1. นิสิตมีกิจกรรมนอกหลักสูตรที่ส่งเสริมภาวะความเป็นผู้นำ และส่งเสริมการทำงานร่วมกันระหว่างองค์กรภายในและภายนอกมหาวิทยาลัย (จำนวนกิจกรรม/ ปี) จำนวน 1 กิจกรรม 2. จำนวนผู้เข้าร่วมโครงการ ร้อยละ 70 	100	15,000.00	4-12 พ.ย. 66	รองคณบดีฝ่ายพัฒนาคุณภาพนิสิตและ พัฒนาคุณภาพองค์กร

ที่	โครงการ	เป้าหมาย ความสำเร็จ ของโครงการ (ร้อยละ)	งบประมาณ	ระยะเวลา ดำเนินการ (เดือน)	ผู้รับผิดชอบ
13	โครงการสานสัมพันธ์ทันตะฯ	100	53,000.00	ต.ค. 66-ก.ย.67	รองคณบดีฝ่ายบริหารและพัฒนาองค์
	วัตถุประสงค์ 1. เพื่อสานสัมพันธ์ บุคลากรใหม่กับบุคลากรปัจจุบัน และปลูกฝัง อัตลักษณ์ของคณะทันตแพทยศาสตร์ ให้แก่บุคลากรใหม่ 2. เพื่อสานสัมพันธ์ บุคลากรภายในมหาวิทยาลัยพะเยา และปลูกฝัง อัตลักษณ์ของมหาวิทยาลัยพะเยา				
	ตัวชี้วัดกระบวนการ 1. มีการสร้างความสัมพันธ์ระหว่างบุคลากรใหม่กับบุคลากรปัจจุบันของ คณะทันตแพทยศาสตร์ และบุคลากรส่วนงานต่าง ๆ ภายในมหาวิทยาลัย พะเยาพร้อมทั้งปลูกฝังอัตลักษณ์ของมหาวิทยาลัยพะเยา				
	ตัวชี้วัดผลลัพธ์ 1. ส่งเสริมความสัมพันธ์การทำงานร่วมกันระหว่างบุคลากรส่วนงาน ต่าง ๆ ภายใน 2. จำนวนผู้เข้าร่วมโครงการ ร้อยละ 70				
	รวมงบประมาณ		650,000.00		

ยุทธศาสตร์ที่ 2 การสร้างงานวิจัยและนวัตกรรมพัฒนาเศรษฐกิจ สังคมและชุมชน

ที่	โครงการ	เป้าหมายความสำเร็จของโครงการ (ร้อยละ)	งบประมาณ	ระยะเวลาดำเนินการ (เดือน)	ผู้รับผิดชอบ
1	<p>โครงการส่งเสริมการนำเสนองานวิจัยนิสิตคณะทันตแพทยศาสตร์</p> <p>วัตถุประสงค์</p> <ol style="list-style-type: none"> 1. เพื่อเป็นการพัฒนาศักยภาพนิสิตในการนำเสนองานวิจัยในที่ประชุมวิชาการระดับชาติ 2. เพื่อสนับสนุนนิสิตในการนำเสนองานวิชาการในการประชุมระดับชาติ 3. เพื่อให้นิสิตได้เปิดโลกทัศน์ ในการเรียนรู้ประสบการณ์จริงด้านการนำเสนองานวิจัยสามารถนำมาประยุกต์ใช้ในการทำงานวิจัยในสาขาวิชาได้ <p>ตัวชี้วัดกระบวนการ</p> <ol style="list-style-type: none"> 1. สร้างกลไกการพัฒนานักวิจัย เพื่อก้าวสู่การเป็นนักวิจัยที่มีศักยภาพ 2. สร้างกลุ่มวิจัย (Research cluster) และเครือข่ายด้านวิจัยและนวัตกรรมระบบพี่เลี้ยงนักวิจัย (Mentorship) และระบบช่วยเหลือการตีพิมพ์ <p>ตัวชี้วัดผลลัพธ์</p> <ol style="list-style-type: none"> 1. จำนวนผลงานการวิจัย 2 เรื่อง 2. จำนวนผลงานการวิจัยที่ได้รับการตีพิมพ์ในการประชุมระดับชาติ จำนวน 2 เรื่อง 	100	72,570.00	ต.ค.66-เม.ย.67	รองคณบดีฝ่ายยุทธศาสตร์ วิจัย และวิเทศสัมพันธ์

ที่	โครงการ	เป้าหมาย ความสำเร็จ ของโครงการ (ร้อยละ)	งบประมาณ	ระยะเวลา ดำเนินการ (เดือน)	ผู้รับผิดชอบ
2	<p>ทุนสนับสนุนโครงการวิจัยงบประมาณรายได้คณะ วัตถุประสงค์</p> <p>1. เพื่อส่งเสริมให้บุคลากรคณะทันตแพทยศาสตร์มีความรู้และพัฒนา ผลงานด้านการวิจัย</p> <p>ตัวชี้วัดกระบวนการ</p> <p>1. สร้างกลไกการพัฒนานักวิจัย เพื่อก้าวสู่การเป็นนักวิจัยที่มีศักยภาพ 2. สร้างกลุ่มวิจัย (Research cluster) และเครือข่ายด้านวิจัยและ นวัตกรรมระบบพี่เลี้ยงนักวิจัย (Mentorship) และระบบช่วยเหลือการ ตีพิมพ์</p> <p>ตัวชี้วัดผลลัพธ์</p> <p>1. ผลงานวิจัยที่มีการตีพิมพ์เผยแพร่ในฐานข้อมูลระดับชาติและนานาชาติ จำนวน 2 เรื่อง ต่อปี 2. จำนวนนักวิจัยที่ได้รับทุนฯ จำนวน 2 คน ต่อปี</p>	100	150,000.00	ต.ค.66-ก.ย.67	รองคณบดีฝ่ายยุทธศาสตร์ วิจัย และ วิเทศสัมพันธ์

ที่	โครงการ	เป้าหมาย ความสำเร็จ ของโครงการ (ร้อยละ)	งบประมาณ	ระยะเวลา ดำเนินการ (เดือน)	ผู้รับผิดชอบ
3	ทุนสนับสนุนการนำเสนอผลงานวิจัยในการประชุมวิชาการหรือการอบรม และพัฒนาตนเองสำหรับบุคลากรที่มีการตีพิมพ์หรือเผยแพร่ผลงานทาง วิชาการ	100	100,000.00	ต.ค.66-ก.ย.67	รองคณบดีฝ่ายยุทธศาสตร์ วิจัย และ วิเทศสัมพันธ์
	วัตถุประสงค์ 1. เพื่อพัฒนาผลงานการตีพิมพ์ของบุคลากรคณะทันตแพทยศาสตร์ 2. เพื่อเป็นแรงจูงใจในการปฏิบัติงานและพัฒนาตนเอง				
	ตัวชี้วัดกระบวนการ 1. สร้างกลไกการพัฒนานักวิจัย เพื่อก้าวสู่การเป็นนักวิจัยที่มีศักยภาพ 2. สร้างกลุ่มวิจัย (Research cluster) และเครือข่ายด้านวิจัยและ นวัตกรรมระบบพี่เลี้ยงนักวิจัย (Mentorship) และระบบช่วยเหลือการ ตีพิมพ์				
	ตัวชี้วัดผลลัพธ์ 1. ผลงานวิจัยที่มีการตีพิมพ์เผยแพร่ในฐานข้อมูลระดับชาติและนานาชาติ จำนวน 2 เรื่องต่อปี 2. จำนวนนักวิจัยที่ได้รับทุนฯ จำนวน 2 คน ต่อปี				
รวมงบประมาณ			322,570.00		

ยุทธศาสตร์ที่ 3 การบริการวิชาการและสร้างสรรค์พื้นที่การเรียนรู้เพื่อความเป็นอยู่ที่ดีทางสังคม

ที่	โครงการ	เป้าหมายความสำเร็จของโครงการ (ร้อยละ)	งบประมาณ	ระยะเวลาดำเนินการ (เดือน)	ผู้รับผิดชอบ
1	โครงการ HA ประจำปีงบประมาณ พ.ศ.2567	100	100,000.00	ม.ค.67-ก.ย.67	รองผู้อำนวยการโรงพยาบาลทันตกรรม ฝ่ายบริหารทั่วไป
	วัตถุประสงค์				
	<ol style="list-style-type: none"> 1. เพื่อสร้างและพัฒนาบุคลากรของโรงพยาบาลทันตกรรมให้มีความรู้ความเข้าใจในการพัฒนาคลินิกเพื่อคุณภาพระบบงานของโรงพยาบาล 2. เพื่อให้บุคลากรของโรงพยาบาลทันตกรรมมีทัศนคติที่ดีต่อการมีส่วนร่วมในการพัฒนา 3. เพื่อให้บุคลากรของโรงพยาบาลทันตกรรมสามารถอธิบายบทบาทหน้าที่ของตนเองอย่างชัดเจนในบริบทต่าง ๆ ได้ 4. เพื่อให้บุคลากรของโรงพยาบาลทันตกรรมมีความพร้อมในการเตรียมรับการประเมินคุณภาพสถานพยาบาลจากสถาบันรับรองคุณภาพสถานพยาบาล (องค์การมหาชน) 5. เพื่อให้โรงพยาบาลทันตกรรมได้รับการรับรองและอ้างคุณภาพมาตรฐานสถานพยาบาลจากสถาบันรับรองคุณภาพสถานพยาบาล (องค์การมหาชน) 				
	ตัวชี้วัดกระบวนการ				
	<ol style="list-style-type: none"> 1. บุคลากรมีความร่วมมือในการเข้าร่วมกิจกรรมไม่น้อยกว่าร้อยละ 80 2. บุคลากรผู้อบรมมีความรู้ และนำความรู้ไปใช้ประโยชน์ 3. สภาพแวดล้อมภายในองค์กรมีการพัฒนาอย่างต่อเนื่อง 				
	ตัวชี้วัดผลลัพธ์				
	<ol style="list-style-type: none"> 1. โรงพยาบาลทันตกรรม คณะทันตแพทยศาสตร์ผ่านการรับรองมาตรฐาน HA 				

ที่	โครงการ	เป้าหมาย ความสำเร็จ ของโครงการ (ร้อยละ)	งบประมาณ	ระยะเวลา ดำเนินการ (เดือน)	ผู้รับผิดชอบ
2	<p>โครงการวันทันตสาธารณสุขแห่งชาติ ประจำปี พ.ศ. 2566</p> <p>วัตถุประสงค์</p> <ol style="list-style-type: none"> 1. เพื่อเทิดพระเกียรติและถวายเป็นพระราชกุศลแก่สมเด็จพระศรีนครินทราบรมราชชนนี “พระมารดาแห่งทันตแพทย์ไทย” และสมเด็จพระเจ้าพี่นางเธอเจ้าฟ้ากัลยาณิวัฒนา กรมหลวงนราธิวาสราชนครินทร์ 2. เพื่อให้ประชาชนในพื้นที่จังหวัดพะเยา และพื้นที่ใกล้เคียงได้รับการบำบัดรักษา การส่งเสริม ป้องกัน รอยโรคในช่องปาก และได้รับความรู้คำแนะนำในการดูแลทันตสุขภาพช่องปากที่ดี จากบุคลากรทางการแพทย์ โรงพยาบาลทันตกรรม คณะทันตแพทยศาสตร์ มหาวิทยาลัยพะเยา 3. เพื่อสร้างเสริม กระตุ้น ให้ประชาชนทั่วไป เล็งเห็นถึงความสำคัญในการดูแลรักษาสุขภาพช่องปากของตนเอง และบุคคลในครอบครัว <p>ตัวชี้วัดกระบวนการ</p> <ol style="list-style-type: none"> 1. การวางแผนการจัดโครงการเป็นไปตามกำหนดระยะเวลา 2. การบริหารจัดการ การเตรียมความพร้อม ครบถ้วน เรียบร้อย พร้อมดำเนินการ 3. จำนวนผู้เข้าร่วมโครงการ หรือผู้รับบริการ 4. จำนวนบุคลากรทางการแพทย์ผู้ให้บริการ <p>ตัวชี้วัดผลลัพธ์</p> <ol style="list-style-type: none"> 1. ร้อยละความพึงพอใจต่อการรับบริการ 2. ร้อยละความสำเร็จตามวัตถุประสงค์ 	100	5,000.00	ต.ค.66-ก.ย.67	รองคณบดีฝ่ายโรงพยาบาลทันตกรรม

ที่	โครงการ	เป้าหมาย ความสำเร็จ ของโครงการ (ร้อยละ)	งบประมาณ	ระยะเวลา ดำเนินการ (เดือน)	ผู้รับผิดชอบ
3	โครงการออกหน่วยทันตกรรมเคลื่อนที่โรงพยาบาลส่งเสริมสุขภาพตำบล แม่กาห้วยเคียน	100	30,000.00	พ.ย.66-ธ.ค.66	รองคณบดีฝ่ายโรงพยาบาลทันตกรรม
	วัตถุประสงค์ 1. เพื่อให้ชุมชนได้รับความรู้ในการดูแลสุขภาพช่องปากและฟัน 2. เพื่อให้ผลิตและทันตแพทย์ฝึกประสบการณ์ให้เกิดความชำนาญมากขึ้น 3. เป็นการเผยแพร่และประชาสัมพันธ์ ให้ชุมชนรู้จักคณะทันต แพทยศาสตร์ มหาวิทยาลัยพะเยามากขึ้น 4. เปิดโอกาสให้ผู้มีรายได้น้อยได้รับบริการทางทันตกรรมอย่างทั่วถึง				
	ตัวชี้วัดกระบวนการ 1. ชุมชนได้รับการบริการทางทันตกรรมที่ทั่วถึง 2. จำนวนผู้เข้าร่วมโครงการร้อยละ 70 3. การดำเนินโครงการตามกำหนดระยะเวลาที่ตั้งไว้ 4. ชุมชนมีความพึงพอใจในการเข้ารับบริการ				
	ตัวชี้วัดผลลัพธ์ 1. ร้อยละความพึงพอใจต่อการรับบริการ 2. ร้อยละของผู้เข้าร่วมโครงการ				
	รวมงบประมาณ		135,000.00		

ยุทธศาสตร์ที่ 4 การส่งเสริมการทำนุบำรุงศิลปวัฒนธรรม เพื่อความเป็นไทยและเอกลักษณ์ของชาติ

ที่	โครงการ	เป้าหมายความสำเร็จของโครงการ (ร้อยละ)	งบประมาณ	ระยะเวลาดำเนินการ (เดือน)	ผู้รับผิดชอบ
1	โครงการสืบสานประเพณีไทย	100	15,000.00	พ.ย.66-ก.ย.67	รองคณบดีฝ่ายพัฒนาคุณภาพนิสิตและพัฒนาคุณภาพองค์กร
	วัตถุประสงค์				
	1. เพื่อสร้างเครือข่ายในเรื่องศิลปวัฒนธรรมไทยระหว่าง นิสิต อาจารย์ บุคลากรของสถาบันวิจัยพุทธธรรมศาสตร์กับชุมชน วัด หรือหน่วยงาน เพื่อสังคมทั้งภายในและภายนอกมหาวิทยาลัย				
	2. จัดกิจกรรมให้บุคลากรและนิสิตทุกระดับของคณะทันตแพทยศาสตร์ ได้มีส่วนร่วมในกิจกรรมทางพุทธศาสนา				
	3. เพื่อการมีสุขภาพที่ดี มีวิธีผ่อนคลายความเครียดและมีแนวทางการจัดการปัญหาได้อย่างถูกวิธี				
	ตัวชี้วัดกระบวนการ				
	1. สร้างกลไกพัฒนานิสิต ให้รู้จักการทำงานร่วมกันอย่างเป็นระบบ และมีส่วนร่วมในการดำเนินกิจกรรมด้วยตนเอง ทุกขั้นตอน				
	2. มีระบบและกลไกการพัฒนาและปรับปรุงการดำเนินกิจกรรมติดตามและกำกับให้เป็นไปตามกรอบมาตรฐานระดับอุดมศึกษา				
	ตัวชี้วัดผลลัพธ์				
	1. นิสิตและบุคลากรมีโอกาสเข้าร่วมกิจกรรมที่ส่งเสริมคุณลักษณะความเป็นไทยและวัฒนธรรมล้านนา (จำนวนกิจกรรม/ปี) จำนวน 3 กิจกรรม				

ที่	โครงการ	เป้าหมาย ความสำเร็จ ของโครงการ (ร้อยละ)	งบประมาณ	ระยะเวลา ดำเนินการ (เดือน)	ผู้รับผิดชอบ
	2. ร้อยละของนิสิตที่เข้าร่วมโครงการที่ส่งเสริมคุณธรรมและจริยธรรมในการประกอบวิชาชีพทางทันตกรรมในบริบทของสังคมไทยและวัฒนธรรมล้านนา ร้อยละ 80 3. ร้อยละผลการประเมินคุณลักษณะนิสิตพึงประสงค์ ร้อยละ 70 4. ร้อยละของนิสิตที่มีรายงานความประพฤติด้านคุณธรรม จริยธรรม ≤ 10 5. จำนวนหน่วยงานที่มีส่วนร่วมสร้างวัฒนธรรมองค์กร UP Thainess จำนวน 1 กิจกรรม				
2	โครงการเฉลิมพระเกียรติวันเฉลิมพระชนมพรรษาสมเด็จพระนางเจ้าฯ พระบรมราชินีและทำบุญในวันคล้ายวันสถาปนาคณะทันตแพทยศาสตร์ มหาวิทยาลัยพะเยา วัตถุประสงค์ 1. เพื่อเสริมสร้างบุคลากร ให้มีความจงรักภักดีและความภูมิใจในสถาบันพระมหากษัตริย์ราชวงศ์จักรี และต่อคณะทันตแพทยศาสตร์ มหาวิทยาลัยพะเยา ตัวชี้วัดกระบวนการ 1. บุคลากรได้ทำกิจกรรมร่วมกันเสริมสร้างให้เกิดความสามัคคีในองค์กร เพื่อพัฒนางานทำนุบำรุงศิลปวัฒนธรรมท้องถิ่นเพื่อความเป็นไทย ร้อยละ 70 ตัวชี้วัดผลลัพธ์ 1. บุคลากรได้เข้าร่วมทำกิจกรรม ร้อยละ 70	100	20,000.00	มิ.ย.67-มิ.ย.67	รองคณบดีฝ่ายบริหารและพัฒนาองค์กร
	รวมงบประมาณ		35,000.00		

ยุทธศาสตร์ที่ 5 การพัฒนาระบบบริหารจัดการที่ทันสมัย มีประสิทธิภาพ โปร่งใส และมีธรรมาภิบาล

ที่	โครงการ	เป้าหมาย ความสำเร็จ ของโครงการ (ร้อยละ)	งบประมาณ	ระยะเวลา ดำเนินการ (เดือน)	ผู้รับผิดชอบ
1	<p>โครงการทบทวนแผนยุทธศาสตร์, จัดทำแผนปฏิบัติการและตั้งงบประมาณ รายจ่ายคณะทันตแพทยศาสตร์ ปีงบประมาณ 2568</p> <p>วัตถุประสงค์</p> <ol style="list-style-type: none"> 1. เพื่อประเมินประสิทธิภาพของการดำเนินโครงการตามแผนปฏิบัติการ ประจำปีงบประมาณ 2567 2. เพื่อประเมินประสิทธิผลของตัวบ่งชี้ตามแผนกลยุทธ์ในปีงบประมาณ 2567 3. เพื่อจัดทำแผนยุทธศาสตร์การพัฒนาคณะทันตแพทยศาสตร์ ประจำปีงบประมาณ 2568-2572 4. เพื่อจัดทำแผนปฏิบัติการคณะทันตแพทยศาสตร์ ประจำปีงบประมาณ พ.ศ.2568 <p>ตัวชี้วัดกระบวนการ</p> <ol style="list-style-type: none"> 1. มีกระบวนการในการรับฟังความคิดเห็นของผู้บริหาร และบุคลากรใน คณะทันตแพทยศาสตร์ เพื่อวิเคราะห์ SWOT และ SA, SC ของคณะทันต แพทยศาสตร์ 2. บุคลากรให้ความสนใจและเข้าร่วมโครงการ และมีความพึงพอใจใน การจัดโครงการ 3. มีแผนยุทธศาสตร์การพัฒนาคณะทันตแพทยศาสตร์ที่เป็นไปตาม วัตถุประสงค์ของคณะฯ และสอดคล้องกับยุทธศาสตร์ของมหาวิทยาลัย 	100	100,000.00	ม.ค.67-ส.ค.67	รองคณบดีฝ่ายยุทธศาสตร์ วิจัย และ วิเทศสัมพันธ์

ที่	โครงการ	เป้าหมาย ความสำเร็จ ของโครงการ (ร้อยละ)	งบประมาณ	ระยะเวลา ดำเนินการ (เดือน)	ผู้รับผิดชอบ
	<p>4. มีแผนปฏิบัติการคณะทันตแพทยศาสตร์ ที่มีโครงการประกอบไปด้วย ตัวชี้วัดที่ตอบรับทุกเป้าประสงค์ และยุทธศาสตร์ของคณะฯ</p> <p>5. การใช้งบประมาณรายจ่ายของคณะเป็นไปอย่างประหยัด เน้น ประโยชน์ของคณะฯ และใช้จ่ายอย่างประสิทธิภาพและประสิทธิผล</p> <p>ตัวชี้วัดผลลัพธ์</p> <p>1. ผลการประเมินคุณธรรมและความโปร่งใสของคณะทันตแพทยศาสตร์ ไม่ต่ำกว่าระดับ A</p> <p>2. มีแผนยุทธศาสตร์การพัฒนาโรงพยาบาลทันตกรรมมหาวิทยาลัย พะเยา คณะทันตแพทยศาสตร์ ประจำปีงบประมาณ 2568-2572 จำนวน 1 เล่ม และได้รับการเผยแพร่ให้บุคลากร นิสิต ผู้มีส่วนได้ส่วนเสียและ ประชาชนทราบผ่านช่องทางออนไลน์</p> <p>3. มีแผนปฏิบัติการคณะทันตแพทยศาสตร์ ประจำปีงบประมาณ พ.ศ.2568 จำนวน 1 เล่ม และได้รับการเผยแพร่ให้บุคลากร นิสิต ผู้มีส่วน ได้ส่วนเสียและประชาชนทราบผ่านช่องทางออนไลน์</p>				

ที่	โครงการ	เป้าหมาย ความสำเร็จ ของโครงการ (ร้อยละ)	งบประมาณ	ระยะเวลา ดำเนินการ (เดือน)	ผู้รับผิดชอบ
2	<p>โครงการบริหารงานตามหลักธรรมาภิบาล</p> <p>วัตถุประสงค์</p> <ol style="list-style-type: none"> 1. เพื่อส่งเสริมให้ผู้บริหารคณะฯ และ บุคลากรมีความรู้ความเข้าใจในเรื่องหลักธรรมาภิบาลคุณธรรมจริยธรรมและความซื่อสัตย์นำไปสู่การปฏิบัติที่ดีต่อประชาชน 2. เพื่อให้ผู้บริหารคณะฯ และบุคลากรของคณะฯ เกิดความตระหนักในการรับผิดชอบต่อการปฏิบัติหน้าที่ทุกขั้นตอนและปฏิบัติหน้าที่ตามอำนาจหน้าที่ด้วยความตรงไปตรงมา มีมาตรฐาน โปร่งใส และตรวจสอบได้ 3. เพื่อเป็นการเสริมสร้างวัฒนธรรมองค์กร 4. เพื่อรับฟังเสียงสะท้อนของบุคลากรในคณะทันตแพทยศาสตร์และนำมาปรับปรุงและพัฒนาคณะฯ <p>ตัวชี้วัดกระบวนการ</p> <ol style="list-style-type: none"> 1. บุคลากรคณะทันตแพทยศาสตร์ เข้าร่วมโครงการ ไม่น้อยกว่าร้อยละ 80 2. บุคลากรคณะทันตแพทยศาสตร์ทราบถึงนโยบาย และทิศทางการดำเนินงานของคณะทันตแพทยศาสตร์ ผ่านการตอบแบบสอบถามไม่น้อยกว่าร้อยละ 70 <p>ตัวชี้วัดผลลัพธ์</p> <ol style="list-style-type: none"> 1. จำนวนเรื่องหรือจำนวนข้อร้องเรียนด้านคุณธรรมและความโปร่งใส 0 เรื่องต่อปี 2. ผลการประเมินคุณธรรมและความโปร่งใสของคณะทันตแพทยศาสตร์ ไม่ต่ำกว่าระดับ A 	100	10,000.00	ม.ค.67-ส.ค.67	รองคณบดีฝ่ายยุทธศาสตร์ วิจัย และ วิเทศสัมพันธ์

ที่	โครงการ	เป้าหมาย ความสำเร็จ ของโครงการ (ร้อยละ)	งบประมาณ	ระยะเวลา ดำเนินการ (เดือน)	ผู้รับผิดชอบ
3	<p>โครงการเทคนิคการปฏิบัติงานคลังสินค้าและการควบคุมสินค้าคงคลังสู่ประสิทธิภาพสูงสุด</p> <p>วัตถุประสงค์</p> <ol style="list-style-type: none"> 1. เพื่อให้ผู้เข้าอบรมสามารถนำหลักการและแนวคิดที่เกี่ยวข้องกับบริหารจัดการงานสินค้าคงคลังและคลังสินค้าไปประยุกต์ใช้งานได้อย่างเป็นรูปธรรมมากขึ้น 2. เพื่อให้ผู้เข้าอบรมสามารถนำความรู้และเทคนิค มาปรับปรุงการทำงานให้เกิดความสอดคล้องกับหน่วยงานได้อย่างมีประสิทธิภาพและเป็นระบบ 3. เพื่อให้ผู้เข้าอบรมมีเทคนิค มีแนวทางการออกแบบการจัดซื้อ มีการควบคุมและระบบการเบิกจ่ายสินค้าคงคลังอย่างมีประสิทธิภาพมากขึ้น 4. เพื่อกระตุ้นให้ผู้เข้าอบรมมีทัศนคติที่ดีและมองเห็นประโยชน์ในการนำมาบริหารและจัดการคลังสินค้ามากขึ้น <p>ตัวชี้วัดกระบวนการ</p> <ol style="list-style-type: none"> 1. พัฒนาระบบการจัดการผลการปฏิบัติงานของบุคลากรสนับสนุนให้เกิดการทำงานที่ให้ผลการดำเนินการที่ดี <p>ตัวชี้วัดผลลัพธ์</p> <ol style="list-style-type: none"> 1. ผลการปฏิบัติงานและการพัฒนาที่ดีและมีประสิทธิภาพ ร้อยละ 70 	100	5,000.00	ม.ค.67-ส.ค.67	รองคณบดีฝ่ายบริหารและพัฒนาองค์กร

ที่	โครงการ	เป้าหมาย ความสำเร็จ ของโครงการ (ร้อยละ)	งบประมาณ	ระยะเวลา ดำเนินการ (เดือน)	ผู้รับผิดชอบ
4	<p>โครงการการใช้เกณฑ์คุณภาพการศึกษาเพื่อการดำเนินการที่เป็นเลิศ (EdPEX) คณะทันตแพทยศาสตร์</p> <p>วัตถุประสงค์</p> <p>1. คณะ ฯ สามารถใช้กระบวนการประกันคุณภาพการศึกษา เป็นเครื่องมือในการพัฒนางานตามพันธกิจที่รับผิดชอบและบริหารจัดการ คณะ ฯ โดยการแลกเปลี่ยนเรียนรู้และการสร้างเครือข่ายความร่วมมือทั้ง ภายในและภายนอก เพื่อให้เกิดการทำงานที่มีเป้าหมาย และทิศทางในการ ดำเนินการร่วมกันของหน่วยงานต่าง ๆ รวมถึงการจัดทำแผนเชื่อมโยงกับ กระบวนการดำเนินงาน เพื่อให้ได้มาซึ่งผลผลิตและผลลัพธ์ตามเป้าหมายที่ กำหนดไว้ อันสอดคล้องกับความต้องการของผู้เรียน และผู้รับบริการใน ทุก ๆ ด้าน</p> <p>ตัวชี้วัดกระบวนการ</p> <p>1. รายงานการประเมินตนเอง (Self-Assessment Report) ตามเกณฑ์คุณภาพการศึกษา เพื่อการดำเนินการที่เป็นเลิศ (EdPEX) ประจำปีการศึกษา 2566 จำนวน 1 เล่ม</p> <p>2. รายงานการตรวจประเมิน (Feedback Report) ประจำปีการศึกษา 2566 จำนวน 1 เล่ม</p> <p>ตัวชี้วัดผลลัพธ์</p> <p>1. คณะทันตแพทยศาสตร์ได้รับผลการประเมิน EdPEX ไม่ต่ำกว่า 150 คะแนน</p>	100	60,000.00	ม.ค.67-ส.ค.67	ผู้ช่วยคณบดีฝ่ายสารสนเทศและสื่อสาร องค์กร

ที่	โครงการ	เป้าหมาย ความสำเร็จ ของโครงการ (ร้อยละ)	งบประมาณ	ระยะเวลา ดำเนินการ (เดือน)	ผู้รับผิดชอบ
5	<p>โครงการคัดเลือกพนักงานดีเด่น ประจำปี 2567</p> <p>วัตถุประสงค์</p> <ol style="list-style-type: none"> 1. เพื่อสรรหา คัดเลือกบุคลากร โรงพยาบาลทันตกรรม และคณะทันตแพทยศาสตร์ มหาวิทยาลัยพะเยา ที่มีจรรยาบรรณดีงาม มีผลงานดีเด่น ยึดมั่นในคุณธรรมศีลธรรม ปฏิบัติตนตามมาตรฐานทางจริยธรรม ปฏิบัติหน้าที่อย่างเต็มความสามารถด้วยความซื่อสัตย์ สุจริต อุทิศตน และสามารถปฏิบัติงานร่วมกับผู้อื่นได้อย่างมีมนุษยสัมพันธ์อันดี มีน้ำใจ เอื้ออาทร และเป็นแบบอย่างที่ดีงาม 2. เพื่อยกย่อง เชิดชู ประกาศเกียรติคุณ สร้างขวัญกำลังใจ และสร้างความภาคภูมิใจแก่ผู้ได้รับการคัดเลือก เป็นแรงบันดาลใจให้บุคลากรทุกระดับมีความเชื่อมั่นศรัทธาในการทำความดี ยึดถือเป็นแบบอย่างในการปฏิบัติงาน เกิดความผูกพันต่อองค์กรสร้างสรรค์ผลงานที่เป็นประโยชน์ต่อองค์กรเป็นอย่างดี <p>ตัวชี้วัดกระบวนการ</p> <ol style="list-style-type: none"> 1. การประชุมวางแผนการดำเนินโครงการตามกำหนดระยะเวลา 2. การกำหนดคุณสมบัติ ประเภทบุคลากร และรางวัล ครบถ้วน 3. ประชาสัมพันธ์ แจ้งข้อมูล รายละเอียด ผู้เข้าร่วมโครงการ รับทราบทั่วถึงและเข้าใจไปในทิศทางเดียวกัน 4. ดำเนินการตามคู่มือการคัดเลือกพนักงานดีเด่น ถูกต้อง ครบถ้วน ทันตามกำหนดระยะเวลา 	100	30,000.00	ต.ค.66-ก.ย.67	รองคณบดีฝ่ายโรงพยาบาลทันตกรรม

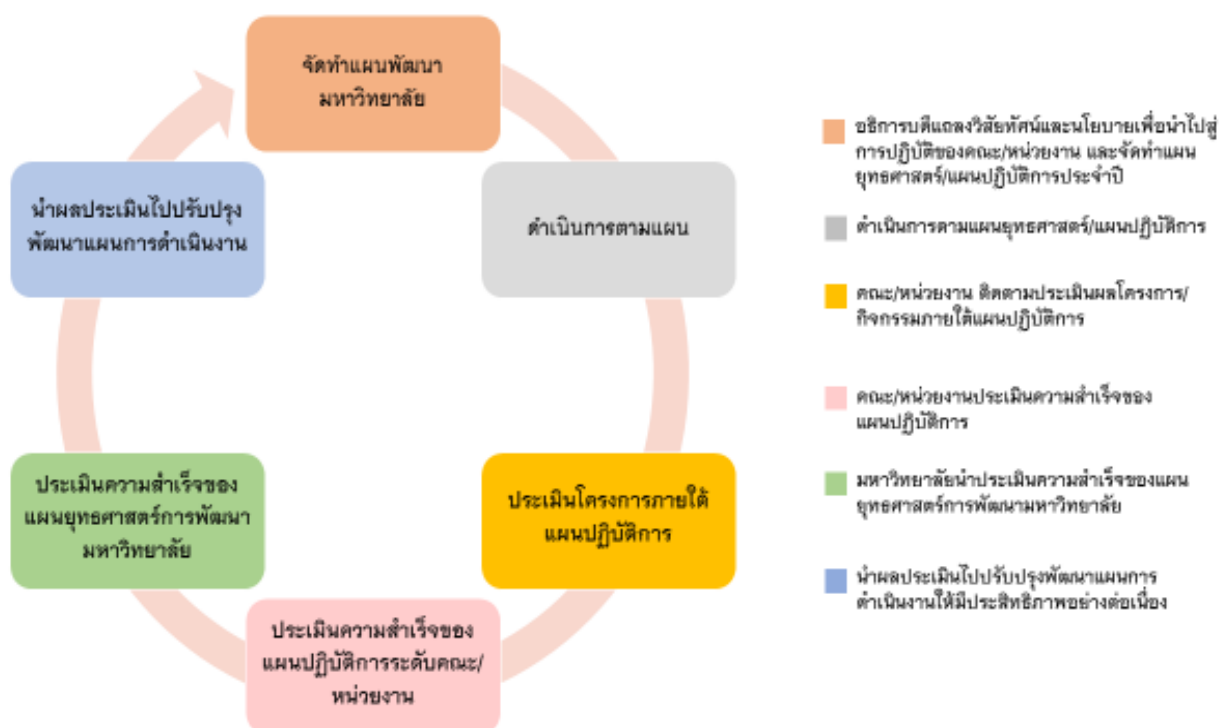
ที่	โครงการ	เป้าหมาย ความสำเร็จ ของโครงการ (ร้อยละ)	งบประมาณ	ระยะเวลา ดำเนินการ (เดือน)	ผู้รับผิดชอบ
	ตัวชี้วัดผลลัพธ์ 1. ร้อยละคะแนนการประเมินผลการคัดเลือก และสรุปผล 2. ร้อยละความสำเร็จบรรลุตามวัตถุประสงค์				
6	เงินอุดหนุนพัฒนาบุคลากร คณะทันตแพทยศาสตร์ วัตถุประสงค์ 1. เพื่อพัฒนาและสนับสนุนบุคลากรให้เกิดการทำงานที่ให้ผลการ ดำเนินการที่ดี ทันสมัย มีความโปร่งใส และมีธรรมาภิบาล ตัวชี้วัดกระบวนการ 1. มีการปฏิบัติงานและการพัฒนาที่ดี มีประสิทธิภาพ ตัวชี้วัดผลลัพธ์ 1. มีการพัฒนาการเรียนรู้ การปฏิบัติงานที่ดี มีความทันสมัย มีความ โปร่งใส และมีธรรมาภิบาล	100	500,000.00	ต.ค.66-ก.ย.67	คณบดีคณะทันตแพทยศาสตร์
7	เงินอุดหนุนพัฒนาบุคลากร โรงพยาบาลทันตกรรม วัตถุประสงค์ 1. เพื่อพัฒนาและสนับสนุนบุคลากรให้เกิดการทำงานที่ให้ผลการ ดำเนินการที่ดี ทันสมัย มีความโปร่งใส และมีธรรมาภิบาล ตัวชี้วัดกระบวนการ 1. มีการปฏิบัติงานและการพัฒนาที่ดี มีประสิทธิภาพ ตัวชี้วัดผลลัพธ์ 1. มีการพัฒนาการเรียนรู้ การปฏิบัติงานที่ดี มีความทันสมัย มีความโปร่งใส และมีธรรมาภิบาล	100	15,000.00	ต.ค.66-ก.ย.67	คณบดีคณะทันตแพทยศาสตร์
รวมงบประมาณ			720,000.00		

บทที่ 3

การติดตามและประเมินผล

3.1 แนวทางการติดตามประเมินผลแผนปฏิบัติการประจำปีงบประมาณ พ.ศ. 2567

แผนปฏิบัติการประจำปีงบประมาณ พ.ศ. 2567 มีวัตถุประสงค์เพื่อให้ทราบถึงความก้าวหน้าของการดำเนินงาน ปัญหา และอุปสรรค และเพื่อเป็นแนวทางในการปรับปรุงพัฒนา มหาวิทยาลัยอย่างต่อเนื่อง รวมทั้งเพื่อนำประสบการณ์จากการทำงานไปกำหนดนโยบายการบริหารงาน เพื่อพัฒนามหาวิทยาลัย ให้เจริญก้าวหน้าและบรรลุวิสัยทัศน์ของอธิการบดีต่อไป โดยมีกระบวนการประเมินด้วยการรวบรวมข้อมูลและวิเคราะห์ข้อมูลผลการดำเนินงานทั้งในเชิงปริมาณและคุณภาพ โดยเปรียบเทียบค่าเป้าหมายและแผนการดำเนินงานกับผลการดำเนินงาน และการเบิกจ่ายงบประมาณของทุกส่วนงานในมหาวิทยาลัยพะเยา เพื่อเสนอต่อคณะกรรมการบริหารมหาวิทยาลัย และคณะกรรมการสภามหาวิทยาลัยตามลำดับ ดังรูปแสดงผังการประเมินต่อไปนี้



รูปที่ 1 ผังการประเมินความสำเร็จของแผนยุทธศาสตร์

กองแผนงาน พัฒนาระบบการจัดการด้านงบประมาณและแผนงาน (ระบบ e-BUDGET) เพื่อนำมาใช้ในการเพิ่มขีดความสามารถในการติดตามประเมินผลการดำเนินงานตามแผนยุทธศาสตร์และแผนปฏิบัติการ รวมทั้งติดตามการใช้จ่ายเงินงบประมาณที่ถูกต้องแม่นยำ เชื่อถือได้ และมีความโปร่งใส ตรวจสอบผลการดำเนินงานได้ตลอดเวลา ซึ่งจะสามารถนำผลลัพธ์จากระบบ e-BUDGET ไปวิเคราะห์และรายงานผลการวิเคราะห์ในเชิงสารสนเทศสนับสนุนการตัดสินใจของผู้บริหารได้อย่างรวดเร็วและมีประสิทธิภาพ โดยขณะนี้อยู่ในระหว่างการเปิดใช้งานระบบในระยะที่ 3 ด้านการจัดการวางแผนด้านงบประมาณประจำปี การวางแผนโครงการตามแผนปฏิบัติการประจำปี ด้านการรายงานการเบิกจ่ายงบประมาณตามแผนปฏิบัติการประจำปี และผลการดำเนินงานตามตัวชี้วัดของส่วนงาน ในรอบ 6 เดือน และรอบ 12 เดือน

3.2 ระบบและกลไกการติดตามประเมินผลการปฏิบัติงาน

การติดตามประเมินผลการปฏิบัติงานเพื่อให้ทราบความสำเร็จของการบรรลุตามเป้าหมายและตัวชี้วัดของแผนยุทธศาสตร์ มีระบบและกลไกดังนี้

1. วางระบบการประเมินผลแผนยุทธศาสตร์ฯ เชิงบูรณาการที่มุ่งนำเสนอผลลัพธ์ (Output) ผลลัพธ์ (Outcome) และผลกระทบ (Impact) โดยให้มีการประเมินตนเองเพื่อสร้างกระบวนการเรียนรู้ และให้มีการติดตามประเมินผลจากคณะกรรมการที่เป็นกลาง กำหนดเกณฑ์การประเมินที่ชัดเจน โปร่งใส มีมาตรฐานและถูกต้องตามหลักวิชาการ
2. สร้างความสอดคล้องของการประเมินผลการดำเนินงานตามแผนยุทธศาสตร์ฯ กับการประเมินการปฏิบัติงานตามระดับของตัวชี้วัดการดำเนินงาน ตั้งแต่ระดับหัวหน้าส่วนงาน ผู้อำนวยการ หัวหน้างาน และบุคลากรรายบุคคล
3. ดำเนินการติดตามประเมินผลการดำเนินงานตามแผนยุทธศาสตร์ฯ ตามตัวบ่งชี้และตามกรอบเวลาที่กำหนดอย่างต่อเนื่อง พร้อมทั้งการนำผลการประเมินมาปรับปรุงพัฒนาให้บรรลุเป้าหมาย ทั้งในเชิงปริมาณและเชิงคุณภาพ
4. รายงานผลการดำเนินงานตามแผนปฏิบัติการต่อคณบดี ต่ออธิการบดี คณะกรรมการบริหารมหาวิทยาลัย และสภามหาวิทยาลัย ตามลำดับ

3.3 กรอบเวลาการติดตามประเมินผล

สำนักประเมินคุณธรรมและความโปร่งใส สำนักงานคณะกรรมการป้องกันและปราบปรามการทุจริตแห่งชาติ ได้กำหนดให้มีการติดตามประเมินผลแผนปฏิบัติการประจำปีงบประมาณปีงบประมาณละ 2 ครั้ง ผ่านทางการรายงานแผนปฏิบัติการ พ.ศ. 2567 รอบ 6 เดือน (ตุลาคม 2565 – มีนาคม 2567) และรอบ 12 เดือน (เมษายน 2567 – กันยายน 2567)

กองแผนงานติดตามผลการดำเนินโครงการตามแผนปฏิบัติการของทุกหน่วยงานภายในมหาวิทยาลัย ผ่านระบบ e Budget รายเดือน โดยพิจารณาการดำเนินโครงการและการใช้จ่ายงบประมาณตามแผนปฏิบัติการเทียบเคียงกับแผนปฏิบัติการที่วางแผนไว้ในช่วงเวลาดังกล่าว ซึ่งจะพิจารณาตามปัจจัยที่เกี่ยวข้องประกอบด้วย

1. มีการดำเนินการล่าช้ากว่าแผนปฏิบัติการที่กำหนด
2. การใช้จ่ายงบประมาณคลาดเคลื่อนจากแผนการใช้จ่ายงบประมาณที่กำหนดไว้
3. ความสำเร็จของตัวชี้วัดตามแผนปฏิบัติการที่กำหนดไว้
4. การเปลี่ยนแปลงทางสังคมที่ส่งผลกระทบต่อความท้าทายเชิงกลยุทธ์ตามแผนปฏิบัติการที่ตอบสนองอยู่

กองแผนงานจัดทำรายงานสรุปผลการติดตามการดำเนินงานตามแผนปฏิบัติการ เสนอต่อรองอธิการบดีฝ่ายนโยบายและแผนเพื่อพิจารณา และถ่ายทอดผลการติดตามการดำเนินงานตามแผนปฏิบัติการแก่หัวหน้าส่วนงาน ผ่านที่ประชุมคณะกรรมการบริหารมหาวิทยาลัย พร้อมมอบหมายให้ส่วนงานพิจารณาปรับเปลี่ยนแผนปฏิบัติการให้สอดคล้องและมุ่งเน้นความสำเร็จของการดำเนินงาน กองแผนงานจัดทำรายงานผลการดำเนินงานตามแผนปฏิบัติการ รอบ 6 เดือน เสนอต่อที่ประชุมคณะกรรมการบริหารมหาวิทยาลัย เพื่อรับฟังข้อเสนอแนะและแนวทางการปรับเปลี่ยนการปฏิบัติการจากผู้บริหารระดับสูง กองแผนงานจัดทำรายงานผลการดำเนินงานตามแผนปฏิบัติการ รอบ 12 เดือน เสนอต่อที่ประชุมสภามหาวิทยาลัยเพื่อรับฟังข้อเสนอแนะและแนวทางการปรับปรุงกระบวนการดำเนินงานในรอบปีถัดไป

3.4 องค์ประกอบของรายงานผลการดำเนินงาน

การรายงานผลประเมินความสำเร็จของแผนปฏิบัติการ ประจำปีงบประมาณ พ.ศ. 2567 ได้มีการติดตามประเมินผลและรายงานผลการดำเนินงานรอบ 6 เดือน และรอบ 12 เดือน เสนอต่อคณะกรรมการบริหารมหาวิทยาลัยพะเยา และเผยแพร่ตามข้อกำหนด ITA โดยมีองค์ประกอบของการรายงาน ดังนี้

1. การรายงานผลการประเมินความสำเร็จของแผนปฏิบัติการ คณะทันตแพทยศาสตร์ ประจำปีงบประมาณ พ.ศ. 2567 รอบ 6 เดือน และรอบ 12 เดือน
2. การรายงานผลการประเมินความสำเร็จของยุทธศาสตร์การพัฒนาคณะทันตแพทยศาสตร์ ประจำปีงบประมาณ พ.ศ. 2567

ซึ่งกระบวนการปฏิบัติงานทั้งหมด จะปฏิบัติการผ่านระบบการจัดการ
ด้านงบประมาณและแผนงาน (e-Budget) และใช้ข้อมูลจากระบบการจัดการด้านงบประมาณ
และแผนงาน (e-Budget) ในการรายงานผลการปฏิบัติงานประจำปีงบประมาณนั้น ๆ

.....