



คณะทันตแพทยศาสตร์

รายงานผลการบริหารและพัฒนาทรัพยากรบุคคล
คณะทันตแพทยศาสตร์
มหาวิทยาลัยพะเยา
(ประจำปีงบประมาณ พ.ศ. 2566)

คณะทันตแพทยศาสตร์
มหาวิทยาลัยพะเยา

คำนำ

รายงานผลการบริหารและพัฒนาทรัพยากรบุคคล ของคณะทันตแพทยศาสตร์ มหาวิทยาลัยพะเยา ประจำปีงบประมาณ พ.ศ. 2566 จัดทำขึ้นโดยรวบรวมผลการดำเนินงานตามแผนพัฒนาบุคลากร

คณะทันตแพทยศาสตร์ งานบุคคลหวังเป็นอย่างยิ่งว่ารายงานผลการดำเนินการตามแผนพัฒนาบุคลากรฉบับนี้ จะเป็นประโยชน์ในการตรวจสอบการปฏิบัติงานของผู้บริหารต่อคณะกรรมการประเมินฯ

งานบุคคล
คณะทันตแพทยศาสตร์
มหาวิทยาลัยพะเยา

บทที่ 1

บทนำ

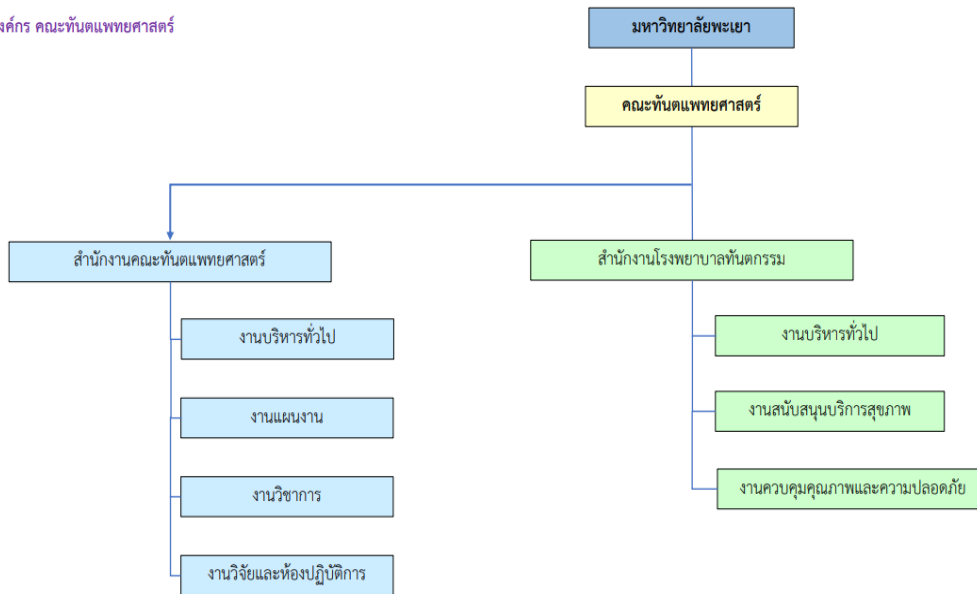
โครงสร้างองค์กร

ประวัติความเป็นมาคณะทันตแพทยศาสตร์

สภามหาวิทยาลัยพะเยาให้ความเห็นชอบในคราวประชุมครั้งที่ 4/2555 เมื่อวันที่ 2 มิถุนายน 2555 ให้จัดตั้งคณะทันตแพทยศาสตร์ เพื่อผลิตทันตแพทย์เพิ่มตามความต้องการของประเทศ และสามารถตอบสนองนโยบายการพัฒนาสุขภาพของประชาชนของรัฐบาลในการแก้ปัญหาการกระจายบุคลากรทางวิทยาศาสตร์สุขภาพและทางด้านสาธารณสุขของประเทศเป็นรูปธรรม ดังปณิธาน “มุ่งผลิตทันตบุคลากรที่มีความรู้ความสามารถ เพื่อเสริมสร้างความเข้มแข็งของชุมชน” ซึ่งทันตแพทย์เป็นสาขาวิชาที่ขาดแคลน โดยเฉพาะในเขตภาคเหนือตอนบน 4 จังหวัด ได้แก่ จังหวัดพะเยา จังหวัดแพร่ จังหวัดน่าน และจังหวัดเชียงราย คณะทันตแพทยศาสตร์ มหาวิทยาลัยพะเยา ได้ดำเนินการเปิดหลักสูตรทันตแพทยศาสตรบัณฑิต โดยสภามหาวิทยาลัยพะเยา มีมติอนุมัติหลักสูตรทันตแพทยศาสตรบัณฑิต หลักสูตรใหม่ พ.ศ.2556 ในคราวประชุมครั้งที่ 7/2555 เมื่อวันที่ 17 พฤศจิกายน 2555 และหลักสูตรได้รับอนุมัติ จากทันตแพทยสภาเมื่อวันที่ 24 เมษายน 2557 ได้กำหนดแผนการรับนิสิตปีละ 30 คน ปัจจุบันมีนิสิตรวมทั้งสิ้น 131 คน

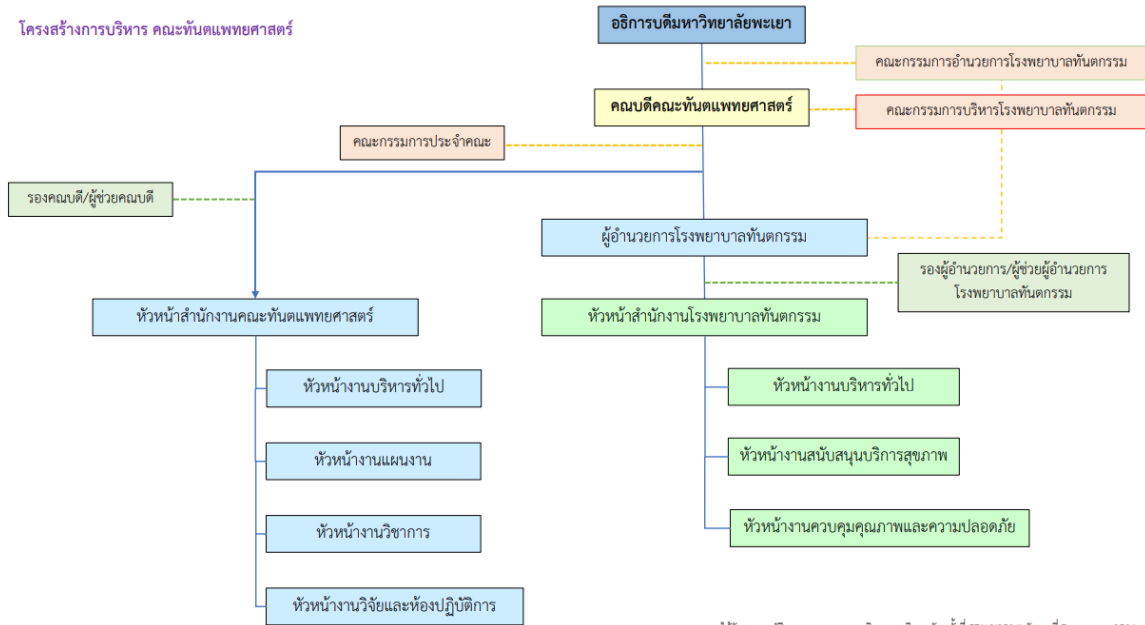
โครงสร้างองค์กร

โครงสร้างองค์กร คณะทันตแพทยศาสตร์



โครงสร้างการบริหารงาน

โครงสร้างการบริหาร คณะทันตแพทยศาสตร์



ปรัชญา ปณิธาน วิสัยทัศน์ พันธกิจ ค่านิยมร่วม สมรรถนะหลักและอัตลักษณ์บัณฑิต

ปรัชญา	“บริหารด้วยทักษะ และจรรยาบรรณแห่งวิชาชีพเพื่อรับใช้สังคมอย่างมีคุณภาพ”
ปณิธาน	“มุ่งผลิตทันตบุคลากร ที่มีความรู้ความสามารถมาตรฐานทางวิชาการทัดเทียมนานาชาติในระดับประเทศ เพื่อเสริมสร้างความเข้มแข็งของชุมชน”
วิสัยทัศน์	คณะทันตแพทยศาสตร์เพื่อสังคม โดยมุ่งเน้นพัฒนาศักยภาพของผู้เรียนให้ก้าวทันโลกปัจจุบัน
พันธกิจ	<ol style="list-style-type: none"> ผลิตบัณฑิตที่มีสมรรถนะตามมาตรฐานวิชาชีพ และส่งเสริมโอกาสทางการศึกษาแก่ทันตบุคลากรให้มีความสามารถในการเรียนรู้ตลอดชีวิต เป็นแหล่งผลิตและบริการงานวิจัยทางทันตแพทยศาสตร์ เพื่อการพัฒนาองค์ความรู้มุ่งสู่ชุมชน สังคมและระดับนานาชาติ ให้บริการวิชาการแบบบูรณาการสหสาขา ด้วยองค์ความรู้ร่วมกับสังคมอย่างมีคุณภาพและทันสมัย ทำนุบำรุงศิลปวัฒนธรรมท้องถิ่นและสืบสานเอกลักษณ์ความเป็นไทย พัฒนาคนและองค์กรแบบยั่งยืน ส่งเสริมการบริหารงานอย่างทันสมัยด้วยหลักธรรมาภิบาล
อัตลักษณ์บัณฑิต	<ol style="list-style-type: none"> อัตลักษณ์ทางวิชาชีพ: มีคุณภาพและมีสมรรถนะตามมาตรฐานการศึกษา มาตรฐานวิชาชีพ และทักษะตามความต้องการอุตสาหกรรมอนาคต (New S-curve) อัตลักษณ์ทั่วไป: มีสุนทรียภาพ มีสุขภาพดี มีบุคลิกภาพดี
ค่านิยมองค์กร	<p>D = Determination = แน่วแน่ทำ กล้าตัดสินใจ</p> <p>E = Ethic = ยึดมั่นจริยธรรม</p> <p>N = Networking = เครือข่ายความร่วมมือ</p> <p>T = Trust = ความน่าเชื่อถือ</p> <p>U = Unlimited = แสวงหาความรู้อย่างไม่จำกัด</p> <p>P = Progression = ทำงานอย่างมืออาชีพ เพื่อคุณภาพ และมาตรฐาน</p>
สมรรถนะหลักขององค์กร (Core Competency)	<ol style="list-style-type: none"> การจัดการเรียนการสอนสาขาทันตแพทยศาสตร์ การบำบัดรักษาทางทันตกรรมทุกสาขา การบริการวิชาการด้านทันตแพทยศาสตร์ การวิจัยทางทันตแพทยศาสตร์ การทำนุบำรุงศิลปวัฒนธรรม รับผิดชอบต่อสังคม และสิ่งแวดล้อม

วิสัยทัศน์ : มหาวิทยาลัยสร้างปัญญา เพื่อนวัตกรรมชุมชน สู่สากลอย่างยั่งยืน



พระราชบัญญัติมหาวิทยาลัยพะเยา พ.ศ. 2553 หมวด 1 มาตรา 6 ได้ระบุให้มหาวิทยาลัยพะเยา “ให้การศึกษา ส่งเสริม และพัฒนาวิชาการและวิชาชีพชั้นสูง ทำการสอนทำการวิจัย ให้บริการทางวิชาการแก่สังคม ให้โอกาสทางการศึกษาแก่ประชาชน และทำนุบำรุงศิลปวัฒนธรรม เพื่อประโยชน์ต่อการพัฒนาชุมชน สังคม และประเทศชาติ” และด้วยความก้าวหน้าของเทคโนโลยีและการเปลี่ยนแปลงของบริบทสังคมไทยและสังคมโลก มหาวิทยาลัยพะเยาต้องดำเนินพันธกิจในการผลิตกำลังคนที่มีคุณภาพและมาตรฐาน จัดการเรียนรู้ที่เน้นการพัฒนาผู้เรียนทุกช่วงวัย แบบบูรณาการมีผลงานวิจัยและนวัตกรรมที่ตอบโจทย์สังคมและนำไปใช้ประโยชน์ได้จริง เสริมสร้างความเข้มแข็งของชุมชน สังคมและประเทศชาติ จึงดำเนินพันธกิจ 5 ด้าน สอดคล้องตามมาตรฐานการอุดมศึกษา พ.ศ.2561 ดังนี้

1) พัฒนากำลังคนที่มีสมรรถนะและทักษะแห่งอนาคต

พัฒนาบัณฑิตที่มีคุณภาพสูง มีความรู้ความสามารถ มีมาตรฐานวิชาการและวิชาชีพ รู้ทันเทคโนโลยี มีความรู้ภาษาอังกฤษที่สื่อสารได้ มีสมรรถนะและทักษะแห่งอนาคตที่สนองตอบต่อความต้องการของตลาดแรงงานและชุมชน เป็นมนุษย์ที่สมบูรณ์ รู้รอบ รู้กว้าง เข้าใจ และเห็นคุณค่าของตนเอง ผู้อื่น สังคม ศิลปะวัฒนธรรม และธรรมชาติ ใส่ใจต่อความเปลี่ยนแปลงของสรรพสิ่ง เรียนรู้และพัฒนาตนเองอย่างต่อเนื่อง ดำเนินชีวิตอย่างมีคุณธรรม พร้อมให้ความช่วยเหลือเพื่อนมนุษย์ และเป็นพลเมืองที่มีคุณค่าของสังคมไทยและสังคมโลก ปรับตัวได้ในสังคมที่เปลี่ยนแปลงตลอดเวลา มีเป้าหมายชีวิตมีทักษะการเป็นผู้นำและการทำงานเป็นทีม รวมถึงทักษะ การจัดการและการเป็นผู้ประกอบการด้วยหลักสูตรที่ทันสมัย ยืดหยุ่น ตรงตามความต้องการของตลาดแรงงานและความต้องการของชุมชน อาจารย์มีคุณภาพการสอนตามกรอบมาตรฐานคุณวุฒิวิชาชีพ (Professional Standard Framework, PSF) มีแนวคิดและทักษะที่ทันสมัย เปลี่ยนแปลงกระบวนการ

จัดการศึกษาใหม่ ด้วยนวัตกรรม เทคโนโลยีทันสมัย และวิธีเรียนรู้ที่เน้นทักษะและการปฏิบัติร่วมกับผู้ใช้บัณฑิต มีการบริหารจัดการที่สร้างความเชื่อมั่นกับผู้เรียนและความเชื่อถือให้กับชุมชนและสังคม ระบบการศึกษารองรับละตอบโจทย์พื้นที่ในการยกระดับการศึกษา ประเมิน และตรวจสอบ ได้ในทุกๆระดับ พร้อมก้าวสู่ความเป็นสากลและนานาชาติ

2) วิจัยและนวัตกรรมพัฒนาเศรษฐกิจและสังคม

การเป็นมหาวิทยาลัยเพื่อการพัฒนาชุมชนเชิงพื้นที่ (Area-Based and Community Engagement University) ที่มีคุณภาพผลงานวิจัยและนวัตกรรมอยู่ในระดับสากล (World Ranking) พร้อมด้วยบุคลากรที่มีศักยภาพ (Talent and Skill Human Resources) สร้างงานวิจัยเป็นรากฐานการขับเคลื่อนการพัฒนาประเทศ การวิจัยเพื่อสร้างองค์ความรู้ใหม่ นำไปสู่การถ่ายทอดและพัฒนาสร้างสรรค์ สร้างนวัตกรรมให้ก้าวหน้าและสามารถนำไปใช้ประโยชน์ต่อชุมชน สังคม และภาคอุตสาหกรรมในเชิงพาณิชย์ ผู้การเติบโตอย่างยั่งยืนในสังคม ลดปัญหาความยากจน ชุมชนเกิดความเข้มแข็ง และเพิ่มขีดความสามารถในการแข่งขันของประเทศในเวทีโลก มหาวิทยาลัยพะเยาต้องส่งเสริมบุคลากรให้มีศักยภาพในด้านการวิจัยและนวัตกรรม สนับสนุนการใช้เทคโนโลยีสารสนเทศเพื่อการบริหารจัดการงานวิจัยและนวัตกรรม มีการติดตามและการประเมินผลเป็นระบบ สร้างเครือข่ายนักวิจัยระหว่างมหาวิทยาลัยกับองค์กรทั้งภายในและภายนอก วิจัยนวัตกรรมที่ครอบคลุมทั้งด้านวิทยาศาสตร์สุขภาพ ด้านวิทยาศาสตร์เทคโนโลยี และด้านสังคมศาสตร์ และมนุษยศาสตร์ เน้นการวิจัยมุ่งเป้าที่ตอบโจทย์ ความต้องการของชุมชน สังคม และความต้องการของประเทศ (Demand side) ส่งเสริมการเผยแพร่และการถ่ายทอดผลงานวิจัยและนวัตกรรม การไปใช้ประโยชน์กับสังคม ด้วยการร่วมมือกับผู้ใช้ประโยชน์ในภาคอุตสาหกรรม ภาคบริการ และภาคการเกษตรเพื่อประโยชน์ทางด้านเศรษฐกิจ สามารถพัฒนาระดับรายได้และเทคโนโลยีของประเทศ ขับเคลื่อนชุมชนและสังคมสู่การมีคุณภาพชีวิตที่ดีขึ้น

3) บริการวิชาการด้วยองค์ความรู้และนวัตกรรม

มหาวิทยาลัยเป็นแหล่งรวมทรัพยากรบุคคลที่มีคุณค่าและแหล่งรวมองค์ความรู้ในทุกสาขาทั้งด้านวิทยาศาสตร์สุขภาพ ด้านวิทยาศาสตร์และเทคโนโลยี และด้านสังคมศาสตร์ และมนุษยศาสตร์ และด้วยปณิธานมุ่งมั่น “ปัญญาเพื่อ ความเข้มแข็งของชุมชน Wisdom for Community Empowerment” มหาวิทยาลัยต้องคำนึงถึงพันธกิจด้านบริการวิชาการแก่ชุมชนและสังคมที่เป็นพันธกิจหลักสำคัญอีกพันธกิจหนึ่งด้วย มหาวิทยาลัยต้องสามารถอยู่ร่วมกับชุมชนและสร้างความสัมพันธ์ ที่ดี และเป็นที่ยังให้ชุมชนและสังคม ยกกระตือรือร้นการศึกษา สร้างรายได้ ส่งเสริมสุขภาพที่ดี และบรรเทาปัญหาความเดือดร้อนของชุมชนและสังคมที่เกิดขึ้น เพื่อคุณภาพชีวิตที่ดีขึ้น สังคมมีความเข้มแข็ง มั่นคงหลุดพ้นจากความแตกต่างเหลื่อมล้ำเกิดสังคมแห่งความสุข มีคุณภาพชีวิต และความเป็นอยู่อย่างยั่งยืน

4) ทำนุบำรุงศิลปวัฒนธรรม และสืบสานเอกลักษณ์ความเป็นไทย

การดำรงไว้ซึ่งศิลปะและวัฒนธรรมของชาติ เป็นสิ่งที่คนไทยทุกคนต้องตระหนัก และให้ความสำคัญเพื่อเสริมสร้างความเป็นชาติและการเป็นเอกลักษณ์ของชาติ การทำนุบำรุง อนุรักษ์ พื้นฟู สืบสาน สร้างสรรค์และพัฒนาศิลปะและวัฒนธรรม เป็นภารกิจเพื่ออนุรักษ์ภูมิปัญญา และสมบัติของประเทศชาติ มหาวิทยาลัยพะเยาตั้งอยู่ในพื้นที่ศิลปวัฒนธรรมล้านนาที่สวยงาม และมีความเป็นเอกลักษณ์ มหาวิทยาลัยต้องสร้างความร่วมมือกับชุมชน (University engagement) เพื่อการทำนุบำรุง อนุรักษ์ พื้นฟู สืบสาน สร้างสรรค์ สร้างจิตสำนึกปลูกฝังค่านิยม และภาคภูมิใจ ในวิถีชีวิตที่งดงามของประเพณีและศิลปกรรมท้องถิ่นที่พึงประสงค์ให้กับนิสิตและบุคลากร การพัฒนาประยุกต์ การใช้ประโยชน์เชิงสร้างสรรค์ ด้วยการบริหารจัดการ การใช้เทคโนโลยี ที่ทันสมัย และใช้ BCG Model เป็น Platform ในการขับเคลื่อนมหาวิทยาลัยพะเยาและพัฒนาชุมชน ท้องถิ่นสู่การบรรลุ SDGs ร่วมกัน

5) บริหารจัดการทันสมัย มีประสิทธิภาพ โปร่งใส และมีธรรมาภิบาล

การพัฒนาระบบนิเวศด้านการบริหารจัดการ มีระเบียบ ข้อบังคับ และประกาศกำหนดในการบริหารคน บริหารงานด้วยความโปร่งใส เป็นธรรมและตรวจสอบได้ เพื่อเป้าหมายองค์กรที่ดี มีคุณภาพและประโยชน์สุขของบุคลากรมีระบบและกลไกควบคุมการบริหารงานด้วยเทคโนโลยี ที่ทันสมัยในทุกระดับ ยกกระดับศักยภาพของบุคลากร ทั้งผู้บริหาร บุคลากรสายวิชาการ และบุคลากร สายสนับสนุนให้ทันต่อการเปลี่ยนแปลงกับบริบทของสังคมไทยและสังคมโลกที่เปลี่ยนแปลงไป บุคลากรมี Mindset ของการทำงานและการบริหารร่วมกัน และมีภาวะความเป็นผู้นำ (Leadership) และผู้ตามในโลกใหม่ เปิดโอกาสให้ผู้ที่มีส่วนเกี่ยวข้องมีส่วนร่วมรับรู้และแสดงความคิดเห็น ในการดำเนินงาน เพื่อกระบวนการมีส่วนร่วม สร้างความรู้ความเข้าใจในนโยบาย และเป้าหมาย การดำเนินงานในพันธกิจต่างๆ กระตือรือร้นในการแก้ปัญหาาร่วมกัน ผู้บริหารทุกระดับต้องมีวิสัยทัศน์ (Vision) มีความมุ่งมั่นและต้องเห็นภาพทิศทางในระยะยาว (Visionary) ด้วยหลักการทำงานร่วมกัน “สานความคิด สร้างจิตใจ” รวมพลังของบุคลากร คิษย์ปัจจุบัน และศิษย์เก่า ในการสร้างสรรค์สิ่งที่ดี ร่วมพัฒนาองค์กรอย่างมีประสิทธิภาพสร้างระบบการบริหารบนพื้นฐานข้อมูลที่น่าเชื่อถือ และมีการดำเนินงานที่มีประสิทธิภาพและเกิดประสิทธิผล

สมรรถนะหลักของพนักงานมหาวิทยาลัยพะเยา (Personal Competency)

1. สมรรถนะของผู้บริหาร

1.1 ทักษะบริหารงาน (Managerial Skill) มีทักษะการบริหารงานและสามารถประยุกต์ ใช้ความรู้ เทคนิค วิธีการ และเครื่องมือมาใช้ในการบริหารงานสามารถเป็นโค้ชเป็นผู้บริหาร เป็นผู้กำกับและติดตามการดำเนินงานของหน่วยงานในสังกัดให้ดำเนินงานตามระเบียบ ข้อบังคับ ประกาศ คำสั่ง และแนวปฏิบัติต่างๆ ตามนโยบายของมหาวิทยาลัยและเพื่อมุ่งสู่การบรรลุเป้าหมาย และวิสัยทัศน์ของหน่วยงานและของมหาวิทยาลัย

1.2 ทักษะการบริหารงานบุคคล (Personnel Management Skill) มีทักษะการบริหารและพัฒนาบุคลากร ให้มีสมรรถนะและศักยภาพรองรับการดำเนินงานพันธกิจหลักของหน่วยงานและพันธกิจหลักของมหาวิทยาลัยอย่างมีคุณภาพและมีความสุข มีทัศนคติที่ดีและมีความภูมิใจในองค์กร สามารถจัดบุคลากรสอดคล้องกับการปฏิบัติงานตามภารกิจ พัฒนาอาจารย์สู่มีอาชีพด้านการสอนตามกรอบมาตรฐานมหาวิทยาลัยพะเยา (UP-PSF) พัฒนาระบบสวัสดิการและสร้างแรงจูงใจในการทำงาน

1.3 มุ่งเน้นกระบวนการทำงานเชิงดิจิทัล (Digital Process Oriented) พัฒนาระบบการทำงาน และบูรณาการการทำงานร่วมกันทั้งภายในหน่วยงานและระหว่างหน่วยงาน “สานความคิด สร้างจิตใจ” ด้วยพลังความสามัคคีและความสัมพันธ์ที่ดี เพื่อส่งมอบบริการที่ดีมีคุณภาพแก่นิสิต และผู้มีส่วนได้ส่วนเสียทุกกลุ่ม พัฒนาเครื่องมือสนับสนุนการทำงานด้วยเทคโนโลยีดิจิทัล ตามนโยบาย Smart Operation และจัดสถานะแวดล้อมที่เสริมสุขภาวะการทำงาน

1.4 ความสามารถประเมินผลการปฏิบัติงานเชิงสร้างสรรค์ (Empowerment Evaluation) สามารถออกแบบการประเมินการปฏิบัติงานของบุคลากร และประเมินผลการดำเนินงานของหน่วยงานแบบก้าวหน้าและใช้แนวคิดการประเมินเพื่อปรับปรุงพัฒนาอย่างต่อเนื่อง (Continuous Improvement) สอดคล้องและมุ่งสู่เป้าหมายเดียวกันคือ การบรรลุตัวชี้วัดระดับสูง (SuperKPI) เพื่อการบรรลุวิสัยทัศน์ของมหาวิทยาลัยพะเยา

2. สมรรถนะของพนักงาน

2.1 สมรรถนะของพนักงานสายวิชาการ

2.1.1 การสอนตามกรอบมาตรฐานคุณวุฒิวิชาชีพ (Professional Standard Framework, PSF)

2.1.2 ทักษะการผลิตและใช้สื่อการสอนเทคโนโลยีที่ทันสมัย

2.1.3 ทักษะการประเมินผลสัมฤทธิ์ในการเรียนรู้ของผู้เรียน

2.1.4 ทักษะการวิจัยและพัฒนานวัตกรรม มีความสัมพันธ์ที่ดีกับชุมชนและสังคม และมีทักษะทางภาษาเพื่อมุ่งสู่ความเป็นสากลและนานาชาติ

2.1.5 ยึดมั่นในคุณธรรมและจรรยาบรรณพนักงาน (Integrity)

2.1.6 มุ่งสานความคิดสร้างจิตใจ ให้เกิดพลังความสามัคคี ร่วมสร้างสิ่งที่ดีให้มหาวิทยาลัย

พะเยา ได้รับการยอมรับจากชุมชน สังคม ประเทศชาติ และนานาชาติ

2.2 สมรรถนะของพนักงานสายสนับสนุน

2.2.1) มุ่งผลสัมฤทธิ์ (Achievement Motivation)

2.2.2) บริการที่ดี (Service Mind)

2.2.3) เชี่ยวชาญในงานอาชีพ (Expertise)

2.2.4) ทำงานเป็นทีม (Teamwork)

2.2.5) ยึดมั่นในคุณธรรมและจรรยาบรรณพนักงาน (Integrity)

2.2.6) มุ่งสานความคิดสร้างจิตใจ ให้เกิดพลังความสามัคคี ร่วมสร้างสิ่งที่ดีให้มหาวิทยาลัย

พะเยาได้รับการยอมรับจากชุมชน สังคม ประเทศชาติ และนานาชาติ

มหาวิทยาลัยพะเยา มีเป้าหมายในการส่งเสริมสนับสนุนและพัฒนาพนักงานสายสนับสนุนให้มีคุณภาพ มีทัศนคติที่ดี และมีความภาคภูมิใจในองค์กร มีสมรรถนะในการปฏิบัติงานตามภารกิจที่ได้รับมอบหมาย และได้รับการอบรมพัฒนาตามความก้าวหน้าตามสายงาน

แผนการผลิตบัณฑิต หลักสูตรทันตแพทยศาสตรบัณฑิต

แผนการรับนิสิตและผู้สำเร็จการศึกษาในระยะ 7 ปี

จำนวนนิสิต	จำนวนนิสิตในแต่ละปีการศึกษา (คน)						
	2568	2569	2570	2571	2572	2573	2574
ชั้นปีที่ 1	30	45	45	45	45	45	45
ชั้นปีที่ 2	30	30	45	45	45	45	45
ชั้นปีที่ 3	30	30	30	45	45	45	45
ชั้นปีที่ 4	30	30	30	30	45	45	45
ชั้นปีที่ 5	30	30	30	30	30	45	45
ชั้นปีที่ 6	30	30	30	30	30	30	45
รวม	180	195	210	225	240	255	270
คาดว่าจะสำเร็จการศึกษา	30	30	30	30	30	30	45

บทที่ 2
ข้อมูลบุคลากร

ข้อมูลบุคลากรคณะทันตแพทยศาสตร์

ตารางที่ 1 ข้อมูลบุคลากรคณะทันตแพทยศาสตร์ ประจำปีงบประมาณ 2566

พนักงานสายวิชาการ			พนักงานสายสนับสนุน					
ผู้ช่วยสอน	อาจารย์	ผู้ทรงคุณวุฒิ	สำนักงานคณะ		สำนักงานโรงพยาบาลทันตกรรม			
			ลูกจ้างชั่วคราว	พนักงานมหาวิทยาลัย	ทันตแพทย์	พนักงานมหาวิทยาลัย	ลูกจ้างชั่วคราว	
19	12	7	8	18	4	18	15	
รวมพนักงานสายวิชาการ		38	รวมพนักงานสายสนับสนุน					63

ตารางที่ 2 จำนวนอาจารย์ประจำ จำแนกตามวุฒิการศึกษา ตำแหน่งวิชาการ จำนวนที่ปฏิบัติงานจริง และจำนวนที่ลาศึกษาต่อ ประจำปี 2566

จำนวนบุคลากรสายวิชาการคณะทันตแพทยศาสตร์ มหาวิทยาลัยพะเยา

วุฒิการศึกษา	ป.ตรี		ป.โท					ป.เอก				ปฏิบัติงาน	ลาศึกษาต่อ	รวม
	ผช.สอน	อ.	ผช.สอน	อ.	ผศ.	รศ.	ศ.	อ.	ผศ.	รศ.	ศ.			
กลุ่มสาขาวิชาวิทยาศาสตร์และ ศึกษาศาสตร์ของปาก	5	4	-	3	-	-	-	2	-	-	-	8	6	14
กลุ่มสาขาวิชาทันตกรรมบูรณะ	6	-	1	1	-	-	-	3	-	-	-	5	6	11
กลุ่มสาขาวิชาทันตกรรมป้องกัน และชุมชน	7	-	-	3	-	-	-	1	1	1	-	6	7	13
รวม	18	4	1	7	0	0	-	6	1	1	0	17	21	38
รวมทั้งหมด	<u>22</u>		<u>8</u>					<u>8</u>				<u>38</u>		

ตารางที่ 3 จำนวนพนักงานสายสนับสนุน (สำนักงานคณะฯ) จำแนกตามหน่วยงาน วุฒิกการศึกษา จำนวนที่ปฏิบัติงานจริงและศึกษาต่อ ประจำปีงบประมาณ 2566

พนักงานสายสนับสนุน	วุฒิกการศึกษา			ปฏิบัติงาน จริง	ศึกษา ต่อ	รวม
	ป.ตรี	ป.โท	ต่ำกว่า ป.ตรี			
สำนักงานคณะฯ						
- เจ้าหน้าที่บริหารงานทั่วไป	6	2	0	8	0	8
- บุคลากร	1	0	0	1	0	1
- นักวิชาการเงินและบัญชี	0	1	0	1	0	1
- นักวิชาการพัสดุ	1	0	0	1	0	1
- นักวิทยาศาสตร์	2	0	0	2	0	2
- นักวิชาการศึกษา	2	1	0	3	0	3
- นักวิเคราะห์นโยบายและแผน	1	0	0	1	0	1
- นักวิชาการคอมพิวเตอร์	1	0	0	1	0	1
- นักวิชาการโสตทัศนศึกษา	1	0	0	1	0	1
- วิศวกร	1	0	0	1	0	1
- นักประชาสัมพันธ์	1	0	0	1	0	1
- ช่างเทคนิค	2	0	0	2	0	2
- พนักงานขับรถ	0	0	1	1	0	1
รวม	19	4	1	24	0	24

ตารางที่ 4 จำนวนพนักงานสายสนับสนุน (สำนักงาน รพ.ทันตกรรม) จำแนกตามหน่วยงาน
 วุฒิกการศึกษา จำนวนที่ปฏิบัติงานจริงและศึกษาต่อ ประจำปีงบประมาณ 2566

พนักงานสายสนับสนุน	วุฒิกการศึกษา			ปฏิบัติงาน จริง	ศึกษา ต่อ	รวม
	ป.ตรี	ป.โท	ประกาศนียบัตร			
ทันตแพทย์สายสนับสนุน	4	0	0	4	0	4
สำนักงาน รพ.ทันตกรรม						
- เจ้าหน้าที่บริหารงานทั่วไป	2	0	0	2	0	2
- บุคลากร	1	0	0	1	0	1
- นักวิชาการเงินและบัญชี	2	0	0	2	0	2
- เภสัชกร	0	0	0	0	0	0
- พยาบาล	1	0	0	1	0	1
- นักวิชาการเวชสถิติ	1	0	0	1	0	1
- นักวิชาการพัสดุ	2	0	0	2	0	2
- นักวิชาการคอมพิวเตอร์	1	0	0	1	0	1
- นักวิเคราะห์นโยบายและแผน	1	0	0	1	0	1
- นักวิชาการสาธารณสุข	1	0	0	1	0	1
- ช่างทันตกรรม		0	1	1	0	1
- ผู้ปฏิบัติงานทันตกรรม	0	0	12	12	0	12
- ผู้ปฏิบัติงานบริหาร	0	0	1	1	0	1
รวม	16	0	14	30	0	30

จำนวนการลาศึกษาต่อของบุคลากรคณะทันตแพทยศาสตร์สายวิชาการ

รายชื่อบุคลากรที่ลาศึกษาต่อ ปี 2562-2574

ที่	ชื่อ-สกุล	ตำแหน่ง	ศึกษาต่อระดับ	สาขาวิชา/สถาบันการศึกษา	ทุน	ระยะเวลาศึกษาต่อ	หมายเหตุ
พนักงานมหาวิทยาลัยสายวิชาการ							
ปี 2562							
1	ทพ.วัฒน์ชัย สมน้อย	อาจารย์	ป.เอก	ศัลยศาสตร์ของปากและแม็กซิลโลเฟเชียล จุฬาลงกรณ์มหาวิทยาลัย	ส่วนตัว	1 ส.ค. 62 – 31 ก.ค.70	8 ปี
พนักงานมหาวิทยาลัยสายวิชาการ							
ปี 2564							
1	ทพญ.รวงข้าว พิมลศรี	ผช.สอน	วุฒิปัตร์	ทันตกรรมสำหรับเด็ก มหาวิทยาลัยมหิดล	ม.พะเยา	1 ก.ค. 64 – 1 ก.ค. 67	3 ปี 1 วัน
2	ทพ.ณัฐพงศ์ พิบูลชัยสิทธิ์	ผช.สอน	ป.เอก	ทันตกรรมประดิษฐ์ จุฬาลงกรณ์มหาวิทยาลัย	ม.พะเยา	1 ส.ค 64 – 31 ก.ค 69	5 ปี
ปี 2565							
1	ทพ.นพคุณ หลังรวมมิตร	ผช.สอน	ป.โท	เวชศาสตร์ของปาก มหาวิทยาลัยเชียงใหม่	ม.พะเยา	1 มิ.ย. 65-31 พ.ค. 67	2 ปี
2	ทพญ.แพรวพรรณราย เครือสาร	ผช.สอน	ป.โท	วิทยาการวินิจฉัยโรคของปาก มหาวิทยาลัยเชียงใหม่	ส่วนตัว	1 มิ.ย. 65-31 พ.ค. 67	2 ปี
3	ทพ.ฐาณูร ผาလာ	ผช.สอน	วุฒิปัตร์	ทันตกรรมหัตถการ มหาวิทยาลัยมหิดล	ม.พะเยา	1 ส.ค. 65 – 31 ก.ค. 68	3 ปี
4	ทพญ.ธนพร พันธุ์สุภะ	ผช.สอน	วุฒิปัตร์	วิทยาเอ็นโดดอนต์ มหาวิทยาลัยมหิดล	ม.พะเยา	1 ส.ค. 65 – 31 ก.ค. 68	3 ปี
5	ทพญ.พราวดาราทอง หงษ์สามสิบเจ็ด	ผช.สอน	วุฒิปัตร์	ศัลยศาสตร์ของปากและแม็กซิลโลเฟเชียล มหาวิทยาลัยเชียงใหม่	ม.พะเยา	1 ส.ค. 65 – 31 ก.ค. 69	4 ปี
6	ทพ.กัมพล ทรงสุภา	ผช.สอน	วุฒิปัตร์	ทันตกรรมประดิษฐ์ มหาวิทยาลัยมหิดล	ม.พะเยา	1 ส.ค. 65 – 31 ก.ค. 68	3 ปี
7	ทันตแพทย์รัฐพงษ์ โอวาลิทธิ	ผช.สอน	ป.เอก	ทันตสาธารณสุข จุฬาลงกรณ์มหาวิทยาลัย	ส่วนตัว	8 ส.ค. 65 – 7 ส.ค. 70	5 ปี

จำนวนการลาศึกษาต่อของบุคลากรคณะทันตแพทยศาสตร์สายวิชาการ

รายชื่อบุคลากรที่ลาศึกษาต่อ ปี 2562-2574

ที่	ชื่อ-สกุล	ตำแหน่ง	ศึกษาต่อ ระดับ	สาขาวิชา/สถาบันการศึกษา	ทุน	ระยะเวลาศึกษาต่อ	หมายเหตุ
พนักงานมหาวิทยาลัยสายวิชาการ							
ปี 2566							
1	ทพ.วิศวะ แมนพ์ยัคฆ์	ผช.สอน	วุฒิปัตร์	ทันตกรรมประดิษฐ์ มหาวิทยาลัยขอนแก่น	ส่วนตัว	22 พ.ค. 66 – 21 พ.ค.69	3 ปี
2	ทพญ.อรอุมา อริวรรณ	ผช.สอน	ป.โท	ทันตกรรมจัดฟัน มหาวิทยาลัยเชียงใหม่	ม.พะเยา	1 มิ.ย. 66 – 31 พ.ค. 69	3 ปี
3	ทพ.ธิปก สมบัติศิริพันธ์	อาจารย์	ป.เอก	ศัลยศาสตร์ช่องปากและแม็กซิลโลเฟเชียล มหาวิทยาลัยขอนแก่น	ม.พะเยา	6 มิ.ย. 66 – 5 มิ.ย. 74	8 ปี
4	ทพ.ปรัดถกร บุญครอง	ผช.สอน	วุฒิปัตร์	วิทยาเอ็นโดดอนต์ มหาวิทยาลัยมหิดล	ส่วนตัว	6 มิ.ย. 66 – 5 มิ.ย. 69	3 ปี
5	ทพ.ฐิติกานต์ รินสุคนธ์	ผช.สอน	ป.โท	ทันตกรรมทั่วไป มหาวิทยาลัยมหิดล	ส่วนตัว	1 ก.ค .66 – 30 มิ.ย. 69	3 ปี
6	ทพญ.ปภาวรินทร์ บุญเกิด	ผช.สอน	วุฒิปัตร์	ทันตกรรมสำหรับเด็ก มหาวิทยาลัยมหิดล	ม.พะเยา	1 ก.ค .66 – 30 มิ.ย. 69	3 ปี
7	ทพญ.รสรุ พูลสวัสดิ์	ผช.สอน	วุฒิปัตร์	ทันตกรรมสำหรับเด็ก มหาวิทยาลัยมหิดล	ม.พะเยา	1 ก.ค .66 – 30 มิ.ย. 69	3 ปี
8	ทพญ.ธัญญา จงเจริญกิจ	ผช.สอน	ป.โท	ทันตกรรมผู้สูงอายุและการดูแลผู้ป่วยพิเศษ จุฬาลงกรณ์มหาวิทยาลัย	ส่วนตัว	1 ส.ค .66 – 31 ก.ค. 68	2 ปี
ปี 2567							
1	ทพ.กฤตภาส พูแสง	อาจารย์	ป.เอก	วิทยาศาสตร์สุขภาพช่องปาก มหาวิทยาลัยสงขลานครินทร์	ส่วนตัว	26 มิ.ย. 66 – 30 พ.ค. 68	1 ปี 11 เดือน 5 วัน

จำนวนงบประมาณที่ได้รับจัดสรรเพื่อพัฒนาบุคลากร ปีงบประมาณ 2566

รายการจัดสรรงบประมาณ	แหล่งงบประมาณ	วงเงินงบประมาณ (บาท)
1. สนับสนุนการพัฒนาบุคลากรในการเดินทางไปประชุม อบรม สัมมนา ฝึกอบรมดูงาน	งบประมาณเงินรายได้ คณะทันตแพทยศาสตร์	270,720.39
2. สนับสนุนโครงการวิจัยงบประมาณรายได้คณะ	งบประมาณเงินรายได้ คณะทันตแพทยศาสตร์	216,320
3. สนับสนุนโครงการพัฒนาบุคลากร - การเตรียมคนและเสริมสร้างศักยภาพคน - การสร้างงานวิจัยและนวัตกรรมพัฒนาเศรษฐกิจสังคม และชุมชน - การบริการวิชาการด้วยองค์ความรู้และนวัตกรรม - การส่งเสริมการทำนุบำรุงศิลปวัฒนธรรม - การบริหารจัดการที่มีประสิทธิภาพและโปร่งใส		887,600
รวมเป็นเงินทั้งสิ้น		410,923.75

บทที่ 3

รายงานผลการบริหารและพัฒนาทรัพยากรบุคคล ประจำปี 2566

รายงานการดำเนินงานตามแผนพัฒนาบุคลากรคณะทันตแพทยศาสตร์ มหาวิทยาลัยพะเยา ประจำปีงบประมาณ พ.ศ. 2566 จัดทำขึ้นภายใต้กรอบแผนพัฒนาบุคลากร คณะทันตแพทยศาสตร์ ประจำปีงบประมาณ พ.ศ. 2566 นี้ และแผนยุทธศาสตร์การพัฒนามหาวิทยาลัยพะเยา ประจำปีงบประมาณ พ.ศ. 2567-2571 โดยมีวัตถุประสงค์เพื่อแสดงผลการดำเนินงานให้สอดคล้องกับแผนพัฒนาบุคลากร คณะทันตแพทยศาสตร์ มหาวิทยาลัยพะเยา ประจำปีงบประมาณ พ.ศ. 2567 ซึ่งประกอบไปด้วยผลการดำเนินงานตามที่มหาวิทยาลัยกำหนด และข้อมูลบุคลากรคณะทันตแพทยศาสตร์ มหาวิทยาลัยพะเยา และรายละเอียดของแผนพัฒนาบุคลากรมหาวิทยาลัย

คณะทันตแพทยศาสตร์ มหาวิทยาลัยพะเยา ได้ตระหนักถึงความสำคัญของการมีแผนพัฒนาบุคลากร เพื่อใช้เป็นแนวทางในการดำเนินงานด้านการพัฒนาบุคลากรของคณะทันตแพทยศาสตร์ ให้มีศักยภาพ ทักษะความรู้ คุณธรรม และจริยธรรมในการปฏิบัติงาน รวมถึงให้เป็นไปตามแผนยุทธศาสตร์การพัฒนามหาวิทยาลัยพะเยา ในด้านการขับเคลื่อนการผลิตบัณฑิตที่มีคุณภาพ และสนองต่อต่อภาคเศรษฐกิจในเชิงพาณิชย์อย่างเป็นรูปธรรม ภายใต้ยุทธศาสตร์ที่ 1 การเตรียมคนและเสริมสร้างศักยภาพคน และยุทธศาสตร์ที่ 5 การบริหารที่มีประสิทธิภาพและโปร่งใส

คณะทันตแพทยศาสตร์ มหาวิทยาลัยพะเยา จึงได้กำหนดแผนพัฒนาบุคลากรคณะทันตแพทยศาสตร์ มหาวิทยาลัยพะเยา พ.ศ. 2567 ให้มีความสอดคล้องเชื่อมโยงกับแผนยุทธศาสตร์การพัฒนามหาวิทยาลัยพะเยา พ.ศ. 2567-2571 รวมถึงกลยุทธ์ในการดำเนินงานเพื่อพัฒนาระบบสารสนเทศที่เกี่ยวข้องกับการบริหารงานบุคคลให้เข้มแข็ง เพื่อให้มีการนำข้อมูลไปวิเคราะห์ และนำรายงานผลการวิเคราะห์ไปใช้สนับสนุนการตัดสินใจของผู้บริหารได้อย่างมีประสิทธิภาพมากยิ่งขึ้น โดยมีรายละเอียดดังนี้

1. ยุทธศาสตร์การบริหารจัดการบุคลากรที่มีศักยภาพสูง (Talent Management)
2. ยุทธศาสตร์การพัฒนาศมรรถนะและความก้าวหน้าในสายอาชีพ
3. ยุทธศาสตร์การพัฒนาสภาพแวดล้อมในการทำงาน
4. ยุทธศาสตร์การเสริมสร้างวัฒนธรรมองค์กร
5. ยุทธศาสตร์การเสริมสร้างค่านิยมองค์กร
6. ยุทธศาสตร์การพัฒนาปรับปรุงระบบการบริหารงาน
7. แผนการพัฒนาผู้บริหารสี่บทอด

ผลการดำเนินงานโครงการ คณะทันตแพทยศาสตร์ พ.ศ. 2566

โครงการตามแผนปฏิบัติการคณะทันตแพทยศาสตร์				
ประเด็นยุทธศาสตร์ที่ 1 การเตรียมคนและเสริมสร้างศักยภาพคน ให้มีสมรรถนะและทักษะแห่งอนาคต ตอบสนองความต้องการของตลาดแรงงาน				
ชื่อโครงการ	ผู้รับผิดชอบ	งบประมาณ	ระยะเวลา	ผลการดำเนินงาน
โครงการทบทวนความรู้ด้านวิทยาศาสตร์การแพทย์และวิชาชีพ	งานวิชาการ	50,093.00	1 พ.ย.65-31 ธ.ค.66	<ul style="list-style-type: none"> 1. นิสิตทันตแพทย์ ได้ทบทวนความรู้วิทยาศาสตร์การแพทย์และทันตแพทย์พื้นฐานและด้านวิทยาคลินิกทันตกรรม 2. นิสิตได้มีประสบการณ์และได้แลกเปลี่ยนเรียนรู้กับวิทยากรที่ให้ความรู้ในด้านต่างๆ 3. นิสิตผ่านการประเมินความรู้ด้านวิทยาศาสตร์การแพทย์และทันตแพทย์พื้นฐานและด้านคลินิกทันตกรรม
โครงการอบรมวิชาการด้านทันตแพทยศาสตรศึกษา คณะทันตแพทยศาสตร์ มหาวิทยาลัยพะเยา	งานบริหารทั่วไป	95,830.75	9-11 ต.ค.65	<ul style="list-style-type: none"> 1. เพื่อส่งเสริมให้อาจารย์ทันตแพทย์ตระหนักถึงบทบาทและภารกิจเป็นอาจารย์มืออาชีพ 2. เพื่ออาจารย์ทันตแพทย์สามารถจัดกระบวนการเรียนการสอนได้อย่างเป็นระบบและออกแบบการเรียนการสอนได้ 3. เพื่อให้อาจารย์ทันตแพทย์สามารถออกแบบทดสอบการวัดผลประเมินผลการจัดการเรียนการสอนได้อย่างมีประสิทธิภาพ 4. เพื่อให้อาจารย์ทันตแพทย์ได้มีโอกาสแลกเปลี่ยนประสบการณ์ เรียนรู้ร่วมกัน รวมทั้งระดมความคิดเห็นเกี่ยวกับการเรียนการสอน

โครงการตามแผนปฏิบัติการคณะทันตแพทยศาสตร์

ประเด็นยุทธศาสตร์ที่ 1 โครงการด้านการเตรียมคนและเสริมสร้างศักยภาพคน

ชื่อโครงการ	ผู้รับผิดชอบ	งบประมาณ	ระยะเวลา	ผลการดำเนินงาน
โครงการส่งเสริมและพัฒนาบัณฑิตให้เป็นบัณฑิตอันพึงประสงค์	งานวิชาการ	95,000.00	22 เม.ย-26 ก.ย.66	<ul style="list-style-type: none"> - นิสิตรู้จักการทำงานเป็นทีม - นิสิตมีภาวะการเป็นผู้นำได้ - นิสิตมีความรู้ และมีทักษะในการดูแลรุ่นน้อง และการปฐมพยาบาลเบื้องต้น - นิสิตใหม่เกิดความกล้าแสดงออก และสามารถปรับตัวให้เข้ากับสิ่งแวดล้อมใหม่ได้ดี และไม่ใช่อุปสรรคต่อการศึกษา - นิสิตสามารถบอกได้ว่าอัตลักษณ์ของมหาวิทยาลัยคืออะไร - นิสิตใหม่ได้เข้าร่วมกิจกรรมที่จัดขึ้นภายใต้ขอบเขตของโครงการ เกิดความสามัคคีที่สามัคคีในหมู่นิสิตใหม่
โครงการสร้างแรงจูงใจในวิชาชีพทันตแพทย์	งานวิชาการ	70,000.00	1-24 ก.ย.66	<ol style="list-style-type: none"> 1. นิสิตมีขวัญ และกำลังใจในการเรียนทันตแพทย์ 2. นิสิตมีแรงกระตุ้นให้นิสิตขับเคลื่อนด้านการเรียนอย่างเต็มศักยภาพ

โครงการตามแผนปฏิบัติการคณะทันตแพทยศาสตร์

ประเด็นยุทธศาสตร์ที่ 2 โครงการด้านการสร้างงานวิจัยและนวัตกรรมสู่ประโยชน์เชิงพาณิชย์

ลำดับ	ชื่อโครงการ	ผู้รับผิดชอบ	งบประมาณ	ระยะเวลา	ผลการดำเนินงาน
1	โครงการส่งเสริมการนำเสนอผลงานวิจัยนิติตคณะทันตแพทยศาสตร์	งานวิจัย	95,000.00	7-9 ธ.ค.65	1. นิสิตได้เผยแพร่ผลงานทางวิชาการและการนำเสนอผลงานทางวิชาการในการประชุมวิชาการระดับชาติ 2. ได้สร้างเครือข่ายนักวิจัย กับหน่วยวิจัยต่างๆ 3. เพิ่มจำนวนผลงานวิจัยของนิสิตและของคณะฯ และจำนวนผลงานการตีพิมพ์
2	ทุนสนับสนุนโครงการวิจัยงบประมาณรายได้คณะ	งานวิจัย	216,320.00	15 มิ.ย.-13 ก.ย.66	ได้พัฒนางานวิจัยให้กับหน่วยงาน

โครงการตามแผนปฏิบัติการคณะทันตแพทยศาสตร์

ประเด็นยุทธศาสตร์ที่ 5 การพัฒนาระบบบริหารจัดการที่ทันสมัยมีประสิทธิภาพ โปร่งใสและมีธรรมาภิบาล

ลำดับ	ชื่อโครงการ	ผู้รับผิดชอบ	งบประมาณ	ระยะเวลา	ผลการดำเนินงาน
1	โครงการบริหารงานตามหลักธรรมาภิบาล	งานแผนงาน	5,000.00	27 ม.ค. 66	<p>1. ผู้บริหารคณะฯ และ บุคลากรมีความรู้ความเข้าใจในเรื่องหลักธรรมาภิบาลคุณธรรมจริยธรรมและความซื่อสัตย์นำไปสู่การปฏิบัติที่ดีต่อประชาชน</p> <p>2. ผู้บริหารคณะฯ และบุคลากรของคณะฯ เกิดความตระหนักในการรับผิดชอบต่อการปฏิบัติหน้าที่ทุกขั้นตอนและปฏิบัติหน้าที่ตามอำนาจหน้าที่ด้วยความตรงไปตรงมา มีมาตรฐาน โปร่งใส และตรวจสอบได้</p> <p>3. เป็นการเสริมสร้างวัฒนธรรมองค์กร</p>
รวมงบประมาณ				627,243.75	

**การรายงานผลการเข้ารับการฝึกอบรม สัมมนา และศึกษาดูงานของบุคลากร
ผลการเข้ารับการฝึกอบรม สัมมนา และศึกษาดูงานของบุคลากรประจำปีงบประมาณ 2566
(ตุลาคม 2565 - กันยายน 2566) ตามโครงการพัฒนาศักยภาพของบุคลากร**

กลุ่มสาขาวิชา	จำนวน เต็ม	อบรม		สัมมนา		ศึกษาดูงาน	
		คน	ครั้ง	คน	ครั้ง	คน	ครั้ง
กลุ่มสาขาวิชาเวชศาสตร์และศัลยศาสตร์ช่องปาก	14	8	6	-	-	-	-
กลุ่มสาขาวิชาทันตกรรมบูรณะ	11	5	4	-	-	-	-
กลุ่มสาขาวิชาทันตกรรมป้องกันและชุมชน	13	6	10	-	-	-	-
สำนักงานคณะ (รวมลูกจ้างชั่วคราว)	24	24	30	-	-	24	24
โรงพยาบาลทันตกรรม (รวมลูกจ้างชั่วคราว)	30	30	37	-	-	10	10
รวม	92	72	96	-	-	34	34

ปัญหาและอุปสรรคในการพัฒนาทรัพยากรบุคคลของคณะทันตแพทยศาสตร์

ปัญหาและอุปสรรคการพัฒนาบุคลากร งบประมาณในส่วนของการพัฒนาศักยภาพบุคลากร (อบรม/สัมมนา/ศึกษาดูงาน) มีอย่างจำกัดและมีงบประมาณในการสนับสนุนให้บุคลากรสายสนับสนุนทำงานวิจัยอย่างจำกัด จึงทำให้การปฏิบัติงานยังมีประสิทธิภาพไม่เพียงพอ

แนวทางการแก้ไขปรับปรุงการพัฒนาบุคคลของคณะทันตแพทยศาสตร์

ให้บุคลากรสามารถแสดงความคิดเห็นเสนอแนวทางและแนวคิดใหม่ ในการพัฒนาบุคลากร โดยให้ความสำคัญกับบุคลากรทุกตำแหน่งที่เข้าร่วมโครงการ/กิจกรรม ตลอดจนโครงการพัฒนาบุคลากรภายในคณะทันตแพทยศาสตร์