



คณะทันตแพทยศาสตร์

รายงานผลการดำเนินการตามแผนพัฒนาบุคลากร
คณะทันตแพทยศาสตร์
ประจำปีงบประมาณ พ.ศ. 2565

คณะทันตแพทยศาสตร์
มหาวิทยาลัยพะเยา

คำนำ

รายงานผลการดำเนินงานตามแผนพัฒนาบุคลากรของคณะทันตแพทยศาสตร์ ประจำปีงบประมาณ 2565 จัดทำขึ้นโดยรวบรวมผลการดำเนินงานตามแผนพัฒนาบุคลากร

คณะทันตแพทยศาสตร์ งานบุคคลหวังเป็นอย่างยิ่งว่ารายงานผลการดำเนินการตามแผนพัฒนาบุคลากรฉบับนี้ จะเป็นประโยชน์ในการตรวจสอบการปฏิบัติงานของผู้บริหารต่อคณะกรรมการประเมินฯ

งานบุคคล
คณะทันตแพทยศาสตร์
มหาวิทยาลัยพะเยา

บทที่ 1

บทนำ

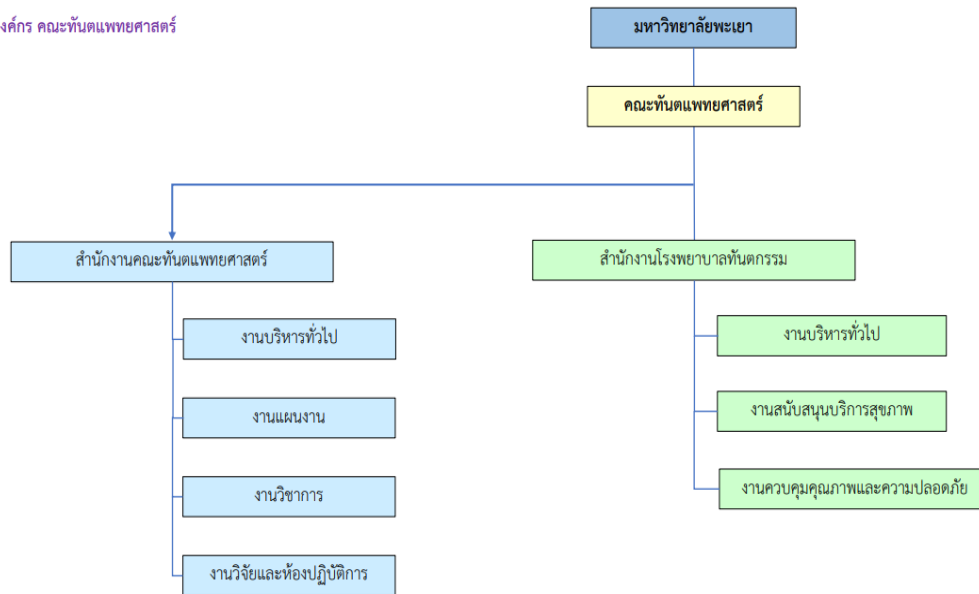
โครงสร้างองค์กร

ประวัติความเป็นมาคณะทันตแพทยศาสตร์

สภามหาวิทยาลัยพะเยาให้ความเห็นชอบในคราวประชุมครั้งที่ 4/2555 เมื่อวันที่ 2 มิถุนายน 2555 ให้จัดตั้งคณะทันตแพทยศาสตร์ เพื่อผลิตทันตแพทย์เพิ่มตามความต้องการของประเทศ และสามารถตอบสนองนโยบายการพัฒนาสุขภาพของประชาชนของรัฐบาลในการแก้ปัญหาการกระจายบุคลากรทางวิทยาศาสตร์สุขภาพและทางด้านสาธารณสุขของประเทศเป็นรูปธรรม ดังปณิธาน “มุ่งผลิตทันตบุคลากรที่มีความรู้ความสามารถ เพื่อเสริมสร้างความเข้มแข็งของชุมชน” ซึ่งทันตแพทย์เป็นสาขาวิชาที่ขาดแคลน โดยเฉพาะในเขตภาคเหนือตอนบน 4 จังหวัด ได้แก่ จังหวัดพะเยา จังหวัดแพร่ จังหวัดน่าน และจังหวัดเชียงราย คณะทันตแพทยศาสตร์ มหาวิทยาลัยพะเยา ได้ดำเนินการเปิดหลักสูตรทันตแพทยศาสตรบัณฑิต โดยสภามหาวิทยาลัยพะเยา มีมติอนุมัติหลักสูตรทันตแพทยศาสตรบัณฑิต หลักสูตรใหม่ พ.ศ.2556 ในคราวประชุมครั้งที่ 7/2555 เมื่อวันที่ 17 พฤศจิกายน 2555 และหลักสูตรได้รับอนุมัติ จากทันตแพทยสภาเมื่อวันที่ 24 เมษายน 2557 ได้กำหนดแผนการรับนิสิตปีละ 30 คน ปัจจุบันมีนิสิตรวมทั้งสิ้น 131 คน

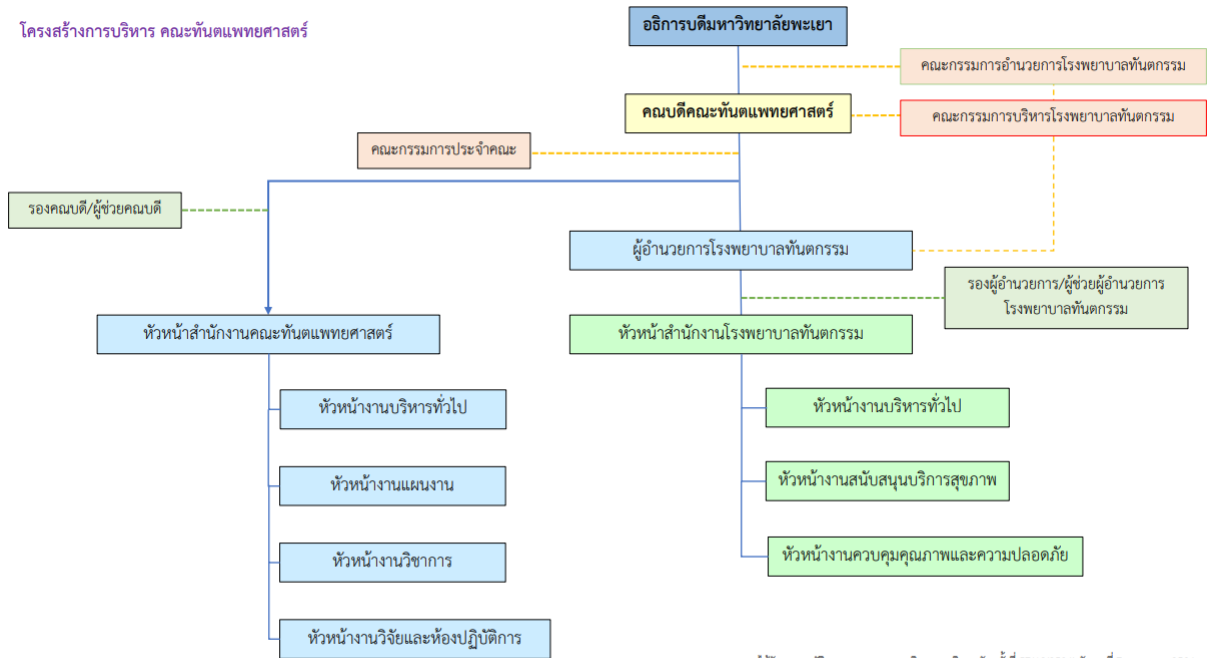
โครงสร้างองค์กร

โครงสร้างองค์กร คณะทันตแพทยศาสตร์



โครงสร้างการบริหารงาน

โครงสร้างการบริหาร คณะทันตแพทยศาสตร์



ได้รับการอนุมัติจากคณะกรรมการบริหารมหาวิทยาลัย ครั้งที่ 57(12/2564) วันที่ 7 กรกฎาคม 2564

ปรัชญา ปณิธาน วิสัยทัศน์ พันธกิจ ค่านิยมร่วม สมรรถนะหลักและอัตลักษณ์บัณฑิต

ปรัชญา	“บริหารด้วยทักษะ และจรรยาบรรณแห่งวิชาชีพเพื่อรับใช้สังคมอย่างมีคุณภาพ”
ปณิธาน	“มุ่งผลิตทันตบุคลากร ที่มีความรู้ความสามารถมาตรฐานทางวิชาการทัดเทียมนานาชาติ เพื่อเสริมสร้างความเข้มแข็งของชุมชน”
วิสัยทัศน์	คณะทันตแพทยศาสตร์เพื่อสังคม โดยมุ่งเน้นพัฒนาศักยภาพของผู้เรียนให้ก้าวทันโลกปัจจุบัน
พันธกิจ	<ol style="list-style-type: none"> ผลิตบัณฑิตที่มีสมรรถนะตามมาตรฐานวิชาชีพ และส่งเสริมโอกาสทางการศึกษาแก่ทันตบุคลากรให้มีความสามารถในการเรียนรู้ตลอดชีวิต เป็นแหล่งผลิตและบริการงานวิจัยทางทันตแพทยศาสตร์ เพื่อการพัฒนาองค์ความรู้มุ่งสู่ชุมชน สังคมและระดับนานาชาติ ให้บริการวิชาการแบบบูรณาการสหสาขา ด้วยองค์ความรู้ร่วมกับสังคมอย่างมีคุณภาพและทันสมัย ทำนุบำรุงศิลปวัฒนธรรมท้องถิ่นและสืบสานเอกลักษณ์ความเป็นไทย พัฒนาคนและองค์กรแบบยั่งยืน ส่งเสริมการบริหารงานอย่างทันสมัยด้วยหลักธรรมาภิบาล
อัตลักษณ์บัณฑิต	<ol style="list-style-type: none"> อัตลักษณ์ทางวิชาชีพ: มีคุณภาพและมีสมรรถนะตามมาตรฐานการศึกษา มาตรฐานวิชาชีพ และทักษะตามความต้องการอุตสาหกรรมอนาคต (New S-curve) อัตลักษณ์ทั่วไป: มีสุนทรียภาพ มีสุขภาพดี มีบุคลิกภาพดี
ค่านิยมองค์กร	<p>D = Determination = แน่วแน่ทำ กล้าตัดสินใจ</p> <p>E = Ethic = ยึดมั่นจริยธรรม</p> <p>N = Networking = เครือข่ายความร่วมมือ</p> <p>T = Trust = ความน่าเชื่อถือ</p> <p>U = Unlimited = แสวงหาความรู้อย่างไม่จำกัด</p> <p>P = Progression = ทำงานอย่างมืออาชีพ เพื่อคุณภาพ และมาตรฐาน</p>
สมรรถนะหลักขององค์กร (Core Competency)	<ol style="list-style-type: none"> การจัดการเรียนการสอนสาขาทันตแพทยศาสตร์ การบำบัดรักษาทางทันตกรรมทุกสาขา การบริการวิชาการด้านทันตแพทยศาสตร์ การวิจัยทางทันตแพทยศาสตร์ การทำนุบำรุงศิลปวัฒนธรรม รับผิดชอบต่อสังคม และสิ่งแวดล้อม



พระราชบัญญัติมหาวิทยาลัยพะเยา พ.ศ. 2553 หมวด 1 มาตรา 6 ได้ระบุให้มหาวิทยาลัยพะเยา “ให้การศึกษา ส่งเสริม และพัฒนาวิชาการและวิชาชีพชั้นสูง ทำการสอนทำการวิจัย ให้บริการทางวิชาการแก่สังคม ให้โอกาสทางการศึกษาแก่ประชาชน และทำนุบำรุงศิลปวัฒนธรรม เพื่อประโยชน์ต่อการพัฒนาชุมชน สังคม และประเทศชาติ” และด้วยความก้าวหน้าของเทคโนโลยีและการเปลี่ยนแปลงของบริบทสังคมไทยและสังคมโลก มหาวิทยาลัยพะเยาต้องดำเนินพันธกิจในการผลิตกำลังคนที่มีคุณภาพและมาตรฐาน จัดการเรียนรู้ที่เน้นการพัฒนาผู้เรียนทุกช่วงวัย แบบบูรณาการมีผลงานวิจัยและนวัตกรรมที่ตอบโจทย์สังคมและนำไปใช้ประโยชน์ได้จริง เสริมสร้างความเข้มแข็งของชุมชน สังคมและประเทศชาติ จึงดำเนินพันธกิจ 5 ด้าน สอดคล้องตามมาตรฐานการอุดมศึกษา พ.ศ.2561 ดังนี้

1) พัฒนากำลังคนที่มีสมรรถนะและทักษะแห่งอนาคต

พัฒนาบัณฑิตที่มีคุณภาพสูง มีความรู้ความสามารถ มีมาตรฐานวิชาการและวิชาชีพ รู้ทันเทคโนโลยี มีความรู้ภาษาอังกฤษที่สื่อสารได้ มีสมรรถนะและทักษะแห่งอนาคตที่สนองตอบต่อความต้องการของตลาดแรงงานและชุมชน เป็นมนุษย์ที่สมบูรณ์ ใฝ่รู้ ใฝ่เรียน ใฝ่ใจ และเห็นคุณค่าของตนเอง ผู้อื่น สังคม ศิลปะวัฒนธรรม และธรรมชาติ ใส่ใจต่อความเปลี่ยนแปลงของสรรพสิ่ง เรียนรู้และพัฒนาตนเองอย่างต่อเนื่อง ดำเนินชีวิตอย่างมีคุณธรรม พร้อมให้ความช่วยเหลือเพื่อนมนุษย์ และเป็นพลเมืองที่มีคุณค่าของสังคมไทยและสังคมโลก ปรับตัวได้ในสังคมที่เปลี่ยนแปลงตลอดเวลา มีเป้าหมายชีวิตมีทักษะการเป็นผู้นำและการทำงานเป็นทีม รวมถึงทักษะ การจัดการและการเป็นผู้ประกอบการด้วยหลักสูตรที่ทันสมัย ยืดหยุ่น ตรงตามความต้องการของตลาดแรงงานและความต้องการของชุมชน อาจารย์มีคุณภาพการสอนตามกรอบมาตรฐานคุณวุฒิวิชาชีพ (Professional Standard Framework, PSF) มีแนวคิดและทักษะที่ทันสมัย เปลี่ยนแปลงกระบวนการ

จัดการศึกษาใหม่ ด้วยนวัตกรรม เทคโนโลยีทันสมัย และวิธีเรียนรู้ที่เน้นทักษะและการปฏิบัติร่วมกับผู้ใช้บัณฑิต มีการบริหารจัดการที่สร้างความเชื่อมั่นกับผู้เรียนและความเชื่อถือให้กับชุมชนและสังคม ระบบการศึกษารองรับละตอบโจทย์พื้นที่ในการยกระดับการศึกษา ประเมิน และตรวจสอบได้ในทุกระดับ พร้อมก้าวสู่ความเป็นสากลและนานาชาติ

2) วิจัยและนวัตกรรมพัฒนาเศรษฐกิจและสังคม

การเป็นมหาวิทยาลัยเพื่อการพัฒนาชุมชนเชิงพื้นที่ (Area-Based and Community Engagement University) ที่มีคุณภาพผลงานวิจัยและนวัตกรรมอยู่ในระดับสากล (World Ranking) พร้อมด้วยบุคลากรที่มีศักยภาพ (Talent and Skill Human Resources) สร้างงานวิจัยเป็นรากฐานการขับเคลื่อนการพัฒนาประเทศ การวิจัยเพื่อสร้างองค์ความรู้ใหม่นำไปสู่การถ่ายทอดและพัฒนาสร้างสรรค์ สร้างนวัตกรรมให้ก้าวหน้าและสามารถนำไปใช้ประโยชน์ต่อชุมชน สังคม และภาคอุตสาหกรรมในเชิงพาณิชย์ ผู้การเติบโตอย่างยั่งยืนในสังคม ลดปัญหาความยากจน ชุมชนเกิดความเข้มแข็ง และเพิ่มขีดความสามารถในการแข่งขันของประเทศในเวทีโลก มหาวิทยาลัยพะเยาต้องส่งเสริมบุคลากรให้มีศักยภาพในด้านการวิจัยและนวัตกรรม สนับสนุนการใช้เทคโนโลยีสารสนเทศเพื่อการบริหารจัดการงานวิจัยและนวัตกรรม มีการติดตามและการประเมินผลเป็นระบบ สร้างเครือข่ายนักวิจัยระหว่างมหาวิทยาลัยกับองค์กรทั้งภายในและภายนอก วิจัยนวัตกรรมที่ครอบคลุมทั้งด้านวิทยาศาสตร์สุขภาพ ด้านวิทยาศาสตร์เทคโนโลยี และด้านสังคมศาสตร์ และมนุษยศาสตร์ เน้นการวิจัยมุ่งเป้าที่ตอบโจทย์ ความต้องการของชุมชน สังคม และความต้องการของประเทศ (Demand side) ส่งเสริมการเผยแพร่และการถ่ายทอดผลงานวิจัยและนวัตกรรม การไปใช้ประโยชน์กับสังคม ด้วยการร่วมมือกับผู้ใช้ประโยชน์ในภาคอุตสาหกรรม ภาคบริการ และภาคการเกษตรเพื่อประโยชน์ทางด้านเศรษฐกิจ สามารถพัฒนายกระดับรายได้และเทคโนโลยีของประเทศ ขับเคลื่อนชุมชนและสังคมสู่การมีคุณภาพชีวิตที่ดีขึ้น

3) บริการวิชาการด้วยองค์ความรู้และนวัตกรรม

มหาวิทยาลัยเป็นแหล่งรวมทรัพยากรบุคคลที่มีคุณค่าและแหล่งรวมองค์ความรู้ในทุกสาขาทั้งด้านวิทยาศาสตร์สุขภาพ ด้านวิทยาศาสตร์และเทคโนโลยี และด้านสังคมศาสตร์ และมนุษยศาสตร์และด้วยปณิธานมุ่งมั่น “ปัญญาเพื่อความเข้มแข็งของชุมชน Wisdom for Community Empowerment” มหาวิทยาลัยต้องคำนึงถึงพันธกิจด้านบริการวิชาการแก่ชุมชนและสังคมที่เป็นพันธกิจหลักสำคัญอีกพันธกิจหนึ่งด้วย มหาวิทยาลัยต้องสามารถอยู่ร่วมกับชุมชนและสร้างความสัมพันธ์ที่ดี และเป็นที่ยอมรับให้ชุมชนและสังคม ยกย่องระดับการศึกษา สร้างรายได้ ส่งเสริมสุขภาพที่ดี และบรรเทาปัญหาความเดือดร้อนของชุมชนและสังคมที่เกิดขึ้น เพื่อคุณภาพชีวิตที่ดีขึ้น สังคม มีความเข้มแข็ง มั่นคงหลุดพ้นจากความแตกต่างเหลื่อมล้ำเกิดสังคมแห่งความสุข มีคุณภาพชีวิต และความเป็นอยู่อย่างยั่งยืน

4) ทำนุบำรุงศิลปวัฒนธรรม และสืบสานเอกลักษณ์ความเป็นไทย

การดำรงไว้ซึ่งศิลปะและวัฒนธรรมของชาติ เป็นสิ่งที่คนไทยทุกคนต้องตระหนัก และให้ความสำคัญเพื่อเสริมสร้างความเป็นชาติและการเป็นเอกลักษณ์ของชาติ การทำนุบำรุง อนุรักษ์ พิพิธภัณฑสถาน ศิลปกรรม และพัฒนาศิลปและวัฒนธรรม เป็นภารกิจเพื่ออนุรักษ์ภูมิปัญญา และสมบัติของประเทศชาติ มหาวิทยาลัยพะเยาตั้งอยู่ในพื้นที่ศิลปวัฒนธรรมล้านนาที่สวยงาม และมีความเป็นเอกลักษณ์ มหาวิทยาลัยต้องสร้างความร่วมมือกับชุมชน (University engagement) เพื่อการทำนุบำรุง อนุรักษ์ พิพิธภัณฑสถาน ศิลปกรรม สร้างสรรค์ สร้างจิตสำนึกปลูกฝังค่านิยม และภาคภูมิใจ ในวิถีชีวิตที่ดีงามของประเพณีและศิลปวัฒนธรรมท้องถิ่นที่พึงประสงค์ให้กับนิสิตและบุคลากร การพัฒนาประยุกต์ การใช้ประโยชน์เชิงสร้างสรรค์ ด้วยการบริหารจัดการ การใช้เทคโนโลยี ที่ทันสมัย และใช้ BCG Model เป็น Platform ในการขับเคลื่อนมหาวิทยาลัยพะเยาและพัฒนาชุมชน ท้องถิ่นสู่การบรรลุ SDGs ร่วมกัน

5) บริหารจัดการทันสมัย มีประสิทธิภาพ โปร่งใส และมีธรรมาภิบาล

การพัฒนาระบบนิเวศด้านการบริหารจัดการ มีระเบียบ ข้อบังคับ และประกาศกำหนดในการบริหารคน บริหารงานด้วยความโปร่งใส เป็นธรรมและตรวจสอบได้ เพื่อเป้าหมายองค์กรที่ดี มีคุณภาพและประโยชน์สุขของบุคลากรมีระบบและกลไกควบคุมการบริหารงานด้วยเทคโนโลยี ที่ทันสมัยในทุกระดับ ยกกระดับศักยภาพของบุคลากร ทั้งผู้บริหาร บุคลากรสายวิชาการ และบุคลากร สายสนับสนุนให้ทันต่อการเปลี่ยนแปลงกับบริบทของสังคมไทยและสังคมโลกที่เปลี่ยนแปลงไป บุคลากรมี Mindset ของการทำงานและการบริหารร่วมกัน และมีภาวะความเป็นผู้นำ (Leadership) และผู้ตามในโลกใหม่ เปิดโอกาสให้ผู้ที่มีส่วนเกี่ยวข้องมีส่วนร่วมรับรู้และแสดงความคิดเห็น ในการดำเนินงาน เพื่อกระบวนการมีส่วนร่วม สร้างความรู้ความเข้าใจในนโยบาย และเป้าหมาย การดำเนินงานในพันธกิจต่างๆ กระตือรือร้นในการแก้ปัญหาร่วมกัน ผู้บริหารทุกระดับต้องมีวิสัยทัศน์ (Vision) มีความมุ่งมั่นและต้องเห็นภาพทิศทางในระยะยาว (Visionary) ด้วยหลักการทำงานร่วมกัน “สานความคิด สร้างจิตใจ” รวมพลังของบุคลากร คิษย์ปัจจุบัน และคิษย์เก่า ในการสร้างสรรค์สิ่งที่ดี ร่วมพัฒนาองค์กรอย่างมีประสิทธิภาพสร้างระบบการบริหารบนพื้นฐานข้อมูลที่น่าเชื่อถือ และ มีการดำเนินงานที่มีประสิทธิภาพและเกิดประสิทธิผล

สมรรถนะหลักของพนักงานมหาวิทยาลัยพะเยา (Personal Competency)

1. สมรรถนะของผู้บริหาร

1.1 ทักษะบริหารงาน (Managerial Skill) มีทักษะการบริหารงานและสามารถประยุกต์ใช้ความรู้ เทคนิค วิธีการ และเครื่องมือมาใช้ในการบริหารงานสามารถเป็นโค้ชเป็นผู้บริหาร เป็นผู้กำกับและติดตามการดำเนินงานของหน่วยงานในสังกัดให้ดำเนินงานตามระเบียบ ข้อบังคับ ประกาศ คำสั่ง และแนวปฏิบัติต่างๆ ตามนโยบายของมหาวิทยาลัยและเพื่อมุ่งสู่การบรรลุเป้าหมาย และวิสัยทัศน์ของหน่วยงานและของมหาวิทยาลัย

1.2 ทักษะการบริหารงานบุคคล (Personnel Management Skill) มีทักษะการบริหาร และพัฒนาบุคลากร ให้มีสมรรถนะและศักยภาพรองรับการดำเนินงานพันธกิจหลักของหน่วยงานและพันธกิจหลักของมหาวิทยาลัยอย่างมีคุณภาพและมีความสุข มีทัศนคติที่ดีและมีความภูมิใจในองค์กร สามารถจัดบุคลากรสอดคล้องกับการปฏิบัติงานตามภารกิจ พัฒนาอาจารย์สู่มืออาชีพ ด้านการสอนตามกรอบมาตรฐานมหาวิทยาลัยพะเยา (UP-PSF) พัฒนาระบบสวัสดิการ และสร้างแรงจูงใจในการทำงาน

1.3 มุ่งเน้นกระบวนการทำงานเชิงดิจิทัล (Digital Process Oriented) พัฒนากระบวนการทำงาน และบูรณาการการทำงานร่วมกันทั้งภายในหน่วยงานและระหว่างหน่วยงาน “สานความคิด สร้างจิตใจ” ด้วยพลังความสามัคคีและความสัมพันธ์ที่ดี เพื่อส่งมอบบริการที่ดี มีคุณภาพแก่นิสิต และผู้มีส่วนได้ส่วนเสียทุกกลุ่ม พัฒนาเครื่องมือสนับสนุนการทำงาน ด้วยเทคโนโลยีดิจิทัล ตามนโยบาย Smart Operation และจัดสภาพแวดล้อมที่เสริมสุขภาวะการทำงาน

1.4 ความสามารถประเมินผลการปฏิบัติงานเชิงสร้างสรรค์ (EmpowermentEvaluation) สามารถออกแบบการประเมินการปฏิบัติงานของบุคลากร และประเมินผลการดำเนินงานของหน่วยงานแบบก้าวหน้าและใช้แนวคิดการประเมินเพื่อปรับปรุงพัฒนาอย่างต่อเนื่อง (Continuous Improvement) สอดคล้องและมุ่งสู่เป้าหมายเดียวกันคือ การบรรลุตัวชี้วัดระดับสูง (SuperKPI) เพื่อการบรรลุวิสัยทัศน์ของมหาวิทยาลัยพะเยา

2. สมรรถนะของพนักงาน

2.1 สมรรถนะของพนักงานสายวิชาการ

2.1.1) การสอนตามกรอบมาตรฐานคุณวุฒิวิชาชีพ (Professional Standard Framework,PSF)

2.1.2) ทักษะการผลิตและใช้สื่อการสอนเทคโนโลยีที่ทันสมัย

2.1.3) ทักษะการประเมินผลสัมฤทธิ์ในการเรียนรู้ของผู้เรียน

2.1.4) ทักษะการวิจัยและพัฒนานวัตกรรม มีความสัมพันธ์ที่ดีกับชุมชนและสังคม และมีทักษะ

ทางภาษาเพื่อมุ่งสู่ความเป็นสากลและนานาชาติ

2.1.5) ยึดมั่นในคุณธรรมและจรรยาบรรณพนักงาน (Integrity)

2.1.6) มุ่งสานความคิดสร้างสรรค์จิตใจ ให้เกิดพลังความสามัคคี ร่วมสร้างสิ่งที่ดีให้มหาวิทยาลัย

พะเยาได้รับการยอมรับจากชุมชน สังคม ประเทศชาติ และนานาชาติ

2.2 สมรรถนะของพนักงานสายสนับสนุน

2.2.1) มุ่งผลสัมฤทธิ์ (Achievement Motivation)

2.2.2) บริการที่ดี (Service Mind)

2.2.3) เชี่ยวชาญในงานอาชีพ (Expertise)

2.2.4) ทำงานเป็นทีม (Teamwork)

2.2.5) ยึดมั่นในคุณธรรมและจรรยาบรรณพนักงาน (Integrity)

2.2.6) มุ่งสานความคิดสร้างสรรค์จิตใจ ให้เกิดพลังความสามัคคี ร่วมสร้างสิ่งที่ดีให้มหาวิทยาลัย

พะเยาได้รับการยอมรับจากชุมชน สังคม ประเทศชาติ และนานาชาติ

มหาวิทยาลัยพะเยา มีเป้าหมายในการส่งเสริมสนับสนุนและพัฒนาพนักงานสายสนับสนุน

ให้มีคุณภาพ มีทัศนคติที่ดี และมีความภาคภูมิใจในองค์กร มีสมรรถนะในการปฏิบัติงานตามภารกิจ

ที่ได้รับมอบหมาย และได้รับการอบรมพัฒนาตามความก้าวหน้าตามสายงาน

แผนการผลิตบัณฑิต หลักสูตรทันตแพทยศาสตรบัณฑิต
แผนการรับนิสิตและผู้สำเร็จการศึกษาในระยะ 7 ปี

จำนวนนิสิต	จำนวนนิสิตในแต่ละปีการศึกษา (คน)						
	2564	2565	2566	2567	2568	2569	2570
ชั้นปีที่ 1	30	30	30	30	30	45	45
ชั้นปีที่ 2		30	30	30	30	30	45
ชั้นปีที่ 3			30	30	30	30	30
ชั้นปีที่ 4				30	30	30	30
ชั้นปีที่ 5					30	30	30
ชั้นปีที่ 6						30	30
รวม	30	60	90	120	150	195	210
คาดว่าจะสำเร็จการศึกษา						30	30

บทที่ 2

ข้อมูลบุคลากร

ข้อมูลบุคลากรคณะทันตแพทยศาสตร์

ตารางที่ 1 จำนวนบุคลากรของคณะทันตแพทยศาสตร์ประจำปีงบประมาณ 2565

พนักงานสายวิชาการ			พนักงานสายสนับสนุน		
ผู้ทรงคุณวุฒิ	อาจารย์	ผู้ช่วยสอน	สำนักงาน คณะฯ	สำนักงาน รพ.ทันตกรรม	ลูกจ้างชั่วคราว รายวัน
9	12	19	24	30	9
รวม 40			รวม 63		

ตารางที่ 2 จำนวนอาจารย์ประจำ จำแนกตามวุฒิการศึกษา ตำแหน่งวิชาการ จำนวนที่ปฏิบัติงานจริง และจำนวนที่ลาศึกษาต่อ ประจำปี 2565

จำนวนบุคลากรสายวิชาการคณะวิทยาศาสตร์ มหาวิทยาลัยพะเยา

วุฒิการศึกษา	ป.ตรี		ป.โท				ป.เอก				ปฏิบัติงาน	ลาศึกษาต่อ	รวม	
	ผช. สอน	อ.	อ.	ผศ.	รศ.	ศก.	อ.	ผศ.	รศ.	ศก.				
ตำแหน่งทางวิชาการ														
กลุ่มสาขาวิชาวิชาเวช ศาสตร์และ ศัลยศาสตร์ช่องปาก	6	5	3	-	-	-	2	1	-	-	11	6	17	
กลุ่มสาขาวิชาทันต กรรมบูรณะ	8	-	1	-	-	1	2	-	-	-	6	6	12	
กลุ่มสาขาวิชาทันต กรรมป้องกันและชุมชน	5	-	3	1	-	-	1	1	-	-	9	2	11	
รวม	19	5	7	1	0	1	5	2	0	0	26	14	40	
รวมทั้ง รวม	24		9				7				40			

ตารางที่ 3 จำนวนพนักงานสายสนับสนุน (สำนักงานคณะฯ) จำแนกตามหน่วยงาน วุฒิการศึกษา จำนวนที่ปฏิบัติงานจริงและศึกษาต่อ ประจำปีงบประมาณ 2565

พนง.สายสนับสนุน	วุฒิการศึกษา			ปฏิบัติงานจริง	ศึกษาต่อ	รวม
	ป.ตรี	ป.โท	ต่ำกว่าป.ตรี			
สำนักงานคณะฯ						
- เจ้าหน้าที่บริหารงานทั่วไป	7	2	0	8	1	9
- บุคลากร	1	0	0	1	0	1
- นักวิชาการเงินและบัญชี	0	1	0	1	0	1
- นักวิชาการพัสดุ	1	0	0	1	0	1
- นักวิทยาศาสตร์	2	0	0	2	0	2
- นักวิชาการศึกษา	2	1	0	3	0	3
- นักวิเคราะห์นโยบายและแผน	1	0	0	1	0	1
- นักวิชาการคอมพิวเตอร์	1	0	0	1	0	1
- นักวิชาการโสตทัศนศึกษา	1	0	0	1	0	1
- วิศวกร	1	0	0	1	0	1
- ช่างเทคนิค	2	0	0	2	0	2
- พนักงานขับรถ	0	0	1	1	0	1
รวม	19	4	1	23	1	24

ตารางที่ 4 จำนวนพนักงานสายสนับสนุน (สำนักงาน รพ.ทันตกรรม) จำแนกตามหน่วยงาน
วุฒิการศึกษา จำนวนที่ปฏิบัติงานจริงและศึกษาต่อ ประจำปีงบประมาณ 2565

พนง.สายสนับสนุน	วุฒิการศึกษา			ปฏิบัติงาน จริง	ศึกษาต่อ	รวม
	ป.ตรี	ป.โท	ประกาศนียบัตร			
สำนักงาน รพ.ทันตกรรม						
- เจ้าหน้าที่บริหารงานทั่วไป	4	0	0	4	0	4
- บุคลากร	1	0	0	1	0	1
- นักวิชาการเงินและบัญชี	2	0	0	2	0	2
- เภสัชกร	0	0	0	0	0	0
- พยาบาลวิชาชีพ	1	0	0	1	0	1
- นักวิชาการเวชสถิติ	1	0	0	1	0	1
- นักวิชาการพัสดุ	2	0	0	2	0	1
- นักวิชาการคอมพิวเตอร์	1	0	0	1	0	1
- นักวิเคราะห์นโยบายและแผน	1	0	0	1	0	1
- ช่างทันตกรรม	1	0	0	1	0	1
- ผู้ปฏิบัติงานทันตกรรม	0	0	15	1	0	1
- ผู้ปฏิบัติงานบริหาร	0	0	1	1	0	1
รวม	14	0	16	30	0	30

จำนวนการลาศึกษาต่อของบุคลากรคณะทันตแพทยศาสตร์สายวิชาการและสายสนับสนุน

รายชื่อบุคลากรที่ลาศึกษาต่อ ปี 2562-2565

ที่	ชื่อ-สกุล	ตำแหน่ง	ศึกษาต่อระดับ	สาขาวิชา/สถาบันการศึกษา	ทุน	ระยะเวลาศึกษาต่อ	หมายเหตุ
พนักงานมหาวิทยาลัยสายวิชาการ							
ปี 2562							
1	ทพ.วัฒน์ชัย สมน้อย	อาจารย์	ป.เอก	ศัลยศาสตร์ช่องปากและแม็กซิลโลเฟเชียล จุฬาลงกรณ์มหาวิทยาลัย	ส่วนตัว	1 ส.ค.62-31 ก.ค.70	8 ปี
ปี 2563							
1	ทพ.กฤตภาส พูแสง	อาจารย์	ป.โท	ศัลยศาสตร์ช่องปากและแม็กซิลโลเฟเชียล มหาวิทยาลัยสงขลานครินทร์	ส่วนตัว	1 ก.ค.63-1 ก.ค.66	3 ปี
พนักงานมหาวิทยาลัยสายสนับสนุน							
ปี 2563							
1	นางณิชาภา ยอดเมืองชัย	เจ้าหน้าที่ บริหาร ทั่วไป	ป.เอก	เทคโนโลยีสารสนเทศ มหาวิทยาลัยนเรศวร	ส่วนตัว	22 มิ.ย 63 - 21 มิ.ย 66	3 ปี 1 วัน
พนักงานมหาวิทยาลัยสายวิชาการ							
ปี 2564							
1	ทพญ.รุ่งข้าว พิมลศรี	ผช.สอน	ป.โท	ทันตกรรมสำหรับเด็ก มหาวิทยาลัยมหิดล	ม. พะเยา	1 ก.ค.64-1 ก.ค.67	3 ปี 1 วัน
2	ทพ.ณัฐพงศ์ พิบูลชัยสิทธิ์	ผช.สอน	ป.เอก	ทันตกรรมประดิษฐ์ จุฬาลงกรณ์มหาวิทยาลัย	ม. พะเยา	1 ส.ค 64 - 31 ก.ค 69	5 ปี
3	ทพ.หฤษฎ์ เหมืองหม้อ	ผช.สอน	ป.โท	ทันตกรรมเพื่อความสวยงามและ ทันตกรรมรากเทียม จุฬาลงกรณ์มหาวิทยาลัย	ม. พะเยา	1 ก.ย 64 -31 ส.ค 66	2 ปี
ปี 2565							
1	ทพ.นพคุณ หลังรวมมิตร	ผช.สอน	ป.โท	เวชศาสตร์ช่องปาก มหาวิทยาลัยเชียงใหม่	ม. พะเยา	1 มิ.ย.65-31 พ.ค.67	2 ปี
2	ทพญ.แพรวพรรณราย เครือสาร	ผช.สอน	ป.โท	วิทยาการวินิจฉัยโรคช่องปาก มหาวิทยาลัยเชียงใหม่	ส่วนตัว	1 มิ.ย.65-31 พ.ค.67	2 ปี
3	ทพญ.อรอุมา อริวรรรณา	ผช.สอน	ป.เอก	วิทยาศาสตร์ช่องปาก มหาวิทยาลัยขอนแก่น	ม. พะเยา	27 มิ.ย. 65 -26 มิ.ย. 69	4 ปี
4	ทพ.ภูมิตร์พย์ สายวงศ์	ผช.สอน	ป.โท	ศัลยศาสตร์ช่องปากและแม็กซิลโลเฟเชียล มหาวิทยาลัยมหิดล	ส่วนตัว	1 ก.ค.65 - 30 มิ.ย.69	4 ปี
5	ทพ.ฐาภา ภาลา	ผช.สอน	ป.โท	ทันตกรรมหัตถการ มหาวิทยาลัยมหิดล	ม. พะเยา	1 ส.ค. 65 - 31 ก.ค. 68	3 ปี

จำนวนการลาศึกษาต่อของบุคลากรคณะทันตแพทยศาสตร์สาขาวิชาการและสายสนับสนุน

รายชื่อบุคลากรที่ลาศึกษาต่อ ปี 2562-2565

ที่	ชื่อ-สกุล	ตำแหน่ง	ศึกษาต่อ ระดับ	สาขาวิชา/สถาบันการศึกษา	ทุน	ระยะเวลาศึกษาต่อ	หมายเหตุ
พนักงานมหาวิทยาลัยสายวิชาการ							
ปี 2565							
6	ทพญ.ธนพร พันธุ์สุภะ	ผช.สอน	ป.โท	วิทยาเอ็นโคตคอนต์ มหาวิทยาลัยมหิดล	ม.พะเยา	1 ส.ค. 65 - 31 ก.ค. 68	3 ปี
7	ทพญ.พรวาดารา หงษ์สามสิบเจ็ด	ผช.สอน	ป.โท	ศัลยศาสตร์ช่องปากและแม็กซิลโลเฟเชียล มหาวิทยาลัยเชียงใหม่	ส่วนตัว	1 ส.ค. 65 - 31 ก.ค. 69	4 ปี
8	ทพ.ภีมพล ทรงสุภา	ผช.สอน	ป.โท	ทันตกรรมประดิษฐ์ มหาวิทยาลัยมหิดล	ม.พะเยา	1 ส.ค. 65 - 31 ก.ค. 68	3 ปี
9	ทันตแพทย์รัฐพงษ์ โอวาลิทธิ	ผช.สอน	ป.เอก	ทันตสาธารณสุข จุฬาลงกรณ์มหาวิทยาลัย	ส่วนตัว	8 ส.ค. 65 - 7 ส.ค. 70	5 ปี

จำนวนงบประมาณที่ได้รับจัดสรรเพื่อพัฒนาบุคลากร ปีงบประมาณ 2565

รายการจัดสรรงบประมาณ	แหล่งงบประมาณ	วงเงินงบประมาณ (บาท)
1. สนับสนุนการพัฒนาบุคลากรในการเดินทางไปประชุม อบรม สัมมนา ฝึกอบรมดูงาน	งบประมาณเงินรายได้ คณะทันตแพทยศาสตร์	60,000
2. ทุนสนับสนุนนำเสนองานวิจัยในการประชุมวิชาการหรือการอบรมพัฒนาตนเองสำหรับบุคลากรที่มีการตีพิมพ์หรือเผยแพร่ผลงานทางวิชาการ	งบประมาณเงินรายได้ คณะทันตแพทยศาสตร์	80,000
3. ทุนสนับสนุนโครงการวิจัยงบประมาณรายได้คณะ	งบประมาณเงินรายได้ คณะทันตแพทยศาสตร์	126,175
4. ส่งเสริมการนำเสนองานวิจัยนิติตคณะทันตแพทยศาสตร์	งบประมาณเงินรายได้ คณะทันตแพทยศาสตร์	29,216.85
4. สนับสนุนโครงการพัฒนาบุคลากร - การเตรียมคนและเสริมสร้างศักยภาพคน - การสร้างงานวิจัยและนวัตกรรมพัฒนาเศรษฐกิจสังคม และชุมชน - การบริการวิชาการด้วยองค์ความรู้และนวัตกรรม - การส่งเสริมการทำนุบำรุงศิลปวัฒนธรรม - การบริหารจัดการที่มีประสิทธิภาพและโปร่งใส		799,724.65
รวมเป็นเงินทั้งสิ้น		1,095,116.50

บทที่ 3

รายงานผลการบริหารและพัฒนาทรัพยากรบุคคล ประจำปี 2565

รายงานการดำเนินงานตามแผนพัฒนาบุคลากรคณะทันตแพทยศาสตร์ มหาวิทยาลัยพะเยา ประจำปีงบประมาณ พ.ศ. 2565 จัดทำขึ้นภายใต้กรอบแผนพัฒนาบุคลากร คณะทันตแพทยศาสตร์ ประจำปีงบประมาณ พ.ศ. 2565 นี้ และแผนยุทธศาสตร์การพัฒนามหาวิทยาลัยพะเยา ประจำปีงบประมาณ พ.ศ. 2565-2569 โดยมีวัตถุประสงค์เพื่อแสดงผลการดำเนินงานให้สอดคล้องกับแผนพัฒนาบุคลากร คณะทันตแพทยศาสตร์ มหาวิทยาลัยพะเยา ประจำปีงบประมาณ พ.ศ. 2565 ซึ่งประกอบไปด้วยผลการดำเนินงานตามที่มหาวิทยาลัยกำหนด และข้อมูลบุคลากรคณะทันตแพทยศาสตร์ มหาวิทยาลัยพะเยา และรายละเอียดของแผนพัฒนาบุคลากรมหาวิทยาลัย

คณะทันตแพทยศาสตร์ มหาวิทยาลัยพะเยา ได้ตระหนักถึงความสำคัญของการมีแผนพัฒนาบุคลากร เพื่อใช้เป็นแนวทางในการดำเนินงานด้านการพัฒนาบุคลากรของคณะทันตแพทยศาสตร์ ให้มีศักยภาพ ทักษะความรู้ คุณธรรม และจริยธรรมในการปฏิบัติงาน รวมถึงให้เป็นไปตามแผนยุทธศาสตร์การพัฒนามหาวิทยาลัยพะเยา ในด้านการขับเคลื่อนการผลิตบัณฑิตที่มีคุณภาพ และสนองตอบต่อภาคเศรษฐกิจในเชิงพาณิชย์อย่างเป็นรูปธรรม ภายใต้ยุทธศาสตร์ที่ 1 การเตรียมคนและเสริมสร้างศักยภาพคน และยุทธศาสตร์ที่ 5 การบริหารที่มีประสิทธิภาพและโปร่งใส

คณะทันตแพทยศาสตร์ มหาวิทยาลัยพะเยา จึงได้กำหนดแผนพัฒนาบุคลากรคณะทันตแพทยศาสตร์ มหาวิทยาลัยพะเยา พ.ศ. 2565 ให้มีความสอดคล้องเชื่อมโยงกับแผนยุทธศาสตร์การพัฒนามหาวิทยาลัยพะเยา พ.ศ. 2565-2569 รวมถึงกลยุทธ์ในการดำเนินงานเพื่อพัฒนาระบบสารสนเทศที่เกี่ยวข้องกับการบริหารงานบุคคลให้เข้มแข็ง เพื่อให้มีการนำข้อมูลไปวิเคราะห์ และนำรายงานผลการวิเคราะห์ไปใช้สนับสนุนการตัดสินใจของผู้บริหารได้อย่างมีประสิทธิภาพมากยิ่งขึ้น โดยมีรายละเอียดดังนี้

1. ยุทธศาสตร์การบริหารจัดการบุคลากรที่มีศักยภาพสูง (Talent Management)
2. ยุทธศาสตร์การพัฒนสมรรถนะและความก้าวหน้าในสายอาชีพ
3. ยุทธศาสตร์การพัฒนาศาสนภาพแวดล้อมในการทำงาน
4. ยุทธศาสตร์การเสริมสร้างวัฒนธรรมองค์กร
5. ยุทธศาสตร์การเสริมสร้างค่านิยมองค์กร
6. ยุทธศาสตร์การพัฒนาปรับปรุงระบบการบริหารงาน
7. แผนการพัฒนาผู้บริหารสืบทอด

ผลการดำเนินงานโครงการ คณะทันตแพทยศาสตร์ พ.ศ. 2565

โครงการตามแผนปฏิบัติการคณะทันตแพทยศาสตร์

ประเด็นยุทธศาสตร์ที่ 1 โครงการด้านการเตรียมคนและเสริมสร้างศักยภาพคน

ลำดับ	ชื่อโครงการ	ผู้รับผิดชอบ	งบประมาณ	ระยะเวลา	ผลการดำเนินงาน
1	โครงการอบรมหลักสูตรการช่วยชีวิตขั้นพื้นฐานสำหรับบุคลากรทางการแพทย์ (TRC BLS Provider for HCP) ประจำปีการศึกษา 2564	งานวิชาการ	31,200	ม.ค..65 – ก.ย.65	<ol style="list-style-type: none"> 1. นิสิตทันตแพทย์ มีความรู้ความเข้าใจ ตลอดทั้งทักษะในการช่วยชีวิตขั้นพื้นฐานได้ถูกต้อง 2. นิสิตทันตแพทย์ ได้รับการรับรองการเข้ารับการอบรมช่วยชีวิตขั้นพื้นฐานสำหรับบุคลากรทางการแพทย์ตามมาตรฐาน
2	โครงการทบทวนความรู้ด้านวิทยาศาสตร์การแพทย์และวิชาชีพ	งานวิจัย	119,460.65	ต.ค.64-ส.ค.65	<ol style="list-style-type: none"> 1. นิสิตทันตแพทย์ ได้ทบทวนความรู้วิทยาศาสตร์การแพทย์และทันตแพทย์พื้นฐานและด้านวิทยาศาสตร์คลินิกทันตกรรม 2. นิสิตได้มีประสบการณ์และได้แลกเปลี่ยนเรียนรู้กับวิทยากรที่ให้ความรู้ในด้านต่างๆ 3. นิสิตผ่านการประเมินความรู้ด้านวิทยาศาสตร์การแพทย์และทันตแพทย์พื้นฐานและด้านคลินิกทันตกรรม

โครงการตามแผนปฏิบัติการคณะทันตแพทยศาสตร์

ประเด็นยุทธศาสตร์ที่ 1 โครงการด้านการเตรียมคนและเสริมสร้างศักยภาพคน

ลำดับ	ชื่อโครงการ	ผู้รับผิดชอบ	งบประมาณ	ระยะเวลา	ผลการดำเนินงาน
3	โครงการประมวลความคิด เนรมิตงานคลินิก	งานวิชาการ (หน่วยพัฒนาคุณภาพนิสิต)	32,200	มี.ค.65-ก.ย.65	<ol style="list-style-type: none"> 1. นิสิตตระหนักถึงจรรยาบรรณและภาคภูมิใจในวิชาชีพ 2. นิสิตได้รับความกระจำจากผู้สอนช่วยประมวลความรู้สู่ภาคปฏิบัติทางคลินิก 3. เกิดความสัมพันธ์ที่ดีระหว่างอาจารย์ประจำ อาจารย์พิเศษจากหน่วยงานภายนอก รวมทั้งครอบครัวผู้ป่วยนิสิตรับผิดชอบดูแลให้การรักษา
4	โครงการพัฒนาผู้นำนิสิต	งานวิชาการ (หน่วยพัฒนาคุณภาพนิสิต)	25,000	มี.ค.65-พ.ค.65	<ol style="list-style-type: none"> 1. นิสิตได้พัฒนาทักษะความเป็นผู้นำ การทำงานเป็นทีมการวางแผนการจัดโครงการและการประเมินผลและรายงานผลโครงการ 2. นิสิตได้ประชุมสรุปผลการดำเนินการในรอบปีที่ผ่านมาเพื่อนำวางแผน ปรับปรุงการจัดโครงการ/กิจกรรมให้มีประสิทธิภาพต่อไป

โครงการตามแผนปฏิบัติการคณะทันตแพทยศาสตร์

ประเด็นยุทธศาสตร์ที่ 1 โครงการด้านการเตรียมคนและเสริมสร้างศักยภาพคน

ลำดับ	ชื่อโครงการ	ผู้รับผิดชอบ	งบประมาณ	ระยะเวลา	ผลการดำเนินงาน
5	โครงการส่งเสริมและพัฒนาบัณฑิตให้เป็นบัณฑิตอันพึงประสงค์	งานวิชาการ (หน่วยพัฒนาคุณภาพนิสิต)	50,000	พ.ย.64-ก.ย.65	<ul style="list-style-type: none"> - นิสิตรู้จักการทำงานเป็นทีม - นิสิตมีภาวะการเป็นผู้นำได้ - นิสิตมีความรู้ และมีทักษะในการดูแลรุ่นน้องและการปฐมพยาบาลเบื้องต้น - นิสิตใหม่เกิดความกล้าแสดงออก และสามารถปรับตัวให้เข้ากับสิ่งแวดล้อมใหม่ได้ดี และไม่ใช่อุปสรรคต่อการศึกษา - นิสิตสามารถบอกได้ว่าอัตลักษณ์ของมหาวิทยาลัยคืออะไร - นิสิตใหม่ได้เข้าร่วมกิจกรรมที่จัดขึ้นภายใต้ขอบเขตของโครงการเกิดความสามัคคีในหมู่ นิสิตใหม่
6	โครงการสร้างแรงจูงใจในวิชาชีพทันตแพทย์	งานวิชาการ (หน่วยพัฒนาคุณภาพนิสิต)	35,500	ต.ค.64-ก.พ.65	<ol style="list-style-type: none"> 1. นิสิตมีขวัญ และกำลังใจในการเรียนทันตแพทย์ 2. นิสิตมีแรงกระตุ้นให้นิสิตขับเคลื่อนด้านการเรียนอย่างเต็มศักยภาพ

โครงการตามแผนปฏิบัติการคณะทันตแพทยศาสตร์

ประเด็นยุทธศาสตร์ที่ 1 โครงการด้านการเตรียมคนและเสริมสร้างศักยภาพคน

ลำดับ	ชื่อโครงการ	ผู้รับผิดชอบ	งบประมาณ	ระยะเวลา	ผลการดำเนินงาน
7	โครงการพัฒนาบุคลากรสายวิชาการ คณะทันตแพทยศาสตร์	งานบริหารทั่วไป (หน่วยบุคคล)	11,400	ต.ค.64-ส.ค.65	<ol style="list-style-type: none"> 1. เพื่อส่งเสริมให้อาจารย์ทันตแพทย์ตระหนักถึงบทบาทและภารกิจความเป็นอาจารย์มืออาชีพ 2. เพื่อให้อาจารย์ทันตแพทย์สามารถจัดการระบบการจัดการเรียนการสอนได้อย่างเป็นระบบและออกแบบการเรียนการสอนได้ 3. เพื่อให้อาจารย์ทันตแพทย์สามารถออกแบบทดสอบ การวัดผลประเมินผลการจัดการเรียนการสอนได้อย่างมีประสิทธิภาพ 4. เพื่อให้อาจารย์ทันตแพทย์ได้มีโอกาสแลกเปลี่ยนประสบการณ์เรียนรู้ร่วมกัน รวมทั้งระดมความคิดเห็นเกี่ยวกับการเรียนการสอน

โครงการตามแผนปฏิบัติการคณะทันตแพทยศาสตร์

ประเด็นยุทธศาสตร์ที่ 2 โครงการด้านการสร้างงานวิจัยและนวัตกรรมสู่ประโยชน์เชิงพาณิชย์

ลำดับ	ชื่อโครงการ	ผู้รับผิดชอบ	งบประมาณ	ระยะเวลา	ผลการดำเนินงาน
1	โครงการส่งเสริมการนำเสนอผลงานวิจัยนิติตคณะทันตแพทยศาสตร์	งานวิจัย	29,216.85	ธ.ค.64-ส.ค.65	1. นิติตได้เผยแพร่ผลงานทางวิชาการและการนำเสนอผลงานทางวิชาการในการประชุมวิชาการระดับชาติ 2. ได้สร้างเครือข่ายนักวิจัย กับหน่วยวิจัยต่างๆ 3. เพิ่มจำนวนผลงานวิจัยของนิติตและของคณะฯ และจำนวนผลงานการตีพิมพ์
2	ทุนสนับสนุนโครงการวิจัยงบประมาณรายได้คณะ	งานวิจัย	126,175	ต.ค.64-ก.ย.65	ได้พัฒนางานวิจัยให้กับหน่วยงาน
3	ทุนสนับสนุนการนำเสนอผลงานวิจัยในการประชุมวิชาการหรือการอบรมและพัฒนาตนเองสำหรับบุคลากรที่มีการตีพิมพ์หรือเผยแพร่ผลงานทางวิชาการ	งานวิจัย	80,000	ต.ค.64-ก.ย.65	1. บุคลากรคณะทันตแพทยศาสตร์ได้รับการพัฒนาศักยภาพด้านการวิจัย 2. เกิดเครือข่ายความร่วมมือด้านการวิจัย 3. คณะฯ มีผลงานวิจัย

โครงการตามแผนปฏิบัติการคณะทันตแพทยศาสตร์

ประเด็นยุทธศาสตร์ที่ 3 โครงการด้านการบริการวิชาการแก่สังคมให้มีคุณภาพชีวิตที่ดี และมีการพัฒนาก้าวหน้าทันโลกปัจจุบัน

ลำดับ	ชื่อโครงการ	ผู้รับผิดชอบ	งบประมาณ	ระยะเวลา	ผลการดำเนินงาน
1	โครงการบริการทางทันตกรรมโดยหน่วยเคลื่อนที่	โรงพยาบาลทันตกรรม	119,744	พ.ย.64-ธ.ค.64	<p>1 ประชาชนในพื้นที่ได้รับความรู้ และทักษะเบื้องต้น ในการดูแล สุขภาพช่องปาก</p> <p>2 นิสิตทันตแพทย์ได้รับผู้ป่วย สำหรับการเรียนการสอนชั้นคลินิก</p> <p>3 เด็กเล็ก นักเรียน เจ้าหน้าที่ ประจำศูนย์ และประชาชนในพื้นที่ ได้รับบริการทางทันตกรรมอย่างทั่วถึง</p>

โครงการตามแผนปฏิบัติการคณะทันตแพทยศาสตร์

ประเด็นยุทธศาสตร์ที่ 4 โครงการด้านการส่งเสริมการทำนุบำรุงศิลปวัฒนธรรมเพื่อความเป็นไทยและเอกลักษณ์ของชาติ

ลำดับ	ชื่อโครงการ	ผู้รับผิดชอบ	งบประมาณ	ระยะเวลา	ผลการดำเนินงาน
1	โครงการเฉลิมพระเกียรติวันเฉลิมพระชนมพรรษาสมเด็จพระนางเจ้าฯพระบรมราชินี และทำบุญในวันคล้ายวันสถาปนา คณะทันตแพทยศาสตร์	งานวิจัย	31,175	มิ.ย.65	ส่งเสริมคุณลักษณะความเป็นไทย และวัฒนธรรมล้านนาให้แก่นิสิต และบุคลากร
2	โครงการสืบสานประเพณีไทย	งานวิชาการ (หน่วยพัฒนาคุณภาพนิสิต)	15,000	พ.ย.64-ก.ย.65	<p>1. คณาจารย์ บุคลากร/นิสิต มีการประสานสัมพันธ์เป็นกัลยาณมิตรที่ดีและให้ความร่วมมือในกิจกรรมของคณะ เป็นอย่างดี</p> <p>2. คณาจารย์ บุคลากรและนิสิต ตระหนักและศรัทธาในพระพุทธศาสนา และแนวทางปฏิบัติที่ดีร่วมกันสืบสานทำนุบำรุงไว้สืบต่อไป</p> <p>3. คณาจารย์ บุคลากรและนิสิต มีแนวทางการจัดการความเครียด และแนวทางการแก้ปัญหาได้อย่างถูกวิธี</p>

โครงการตามแผนปฏิบัติการคณะทันตแพทยศาสตร์

ประเด็นยุทธศาสตร์ที่ 5 การพัฒนาระบบบริหารจัดการที่ทันสมัยมีประสิทธิภาพ โปร่งใสและมีธรรมาภิบาล

ลำดับ	ชื่อโครงการ	ผู้รับผิดชอบ	งบประมาณ	ระยะเวลา	ผลการดำเนินงาน
1	โครงการทบทวนแผนยุทธศาสตร์ ,จัดทำ แผนปฏิบัติการและตั้งงบประมาณรายจ่าย คณะทันตแพทยศาสตร์ ประจำปีงบประมาณ พ.ศ.2566	งานแผนงาน	101,250	ม.ค.65- ส.ค.65	การบริหารงานในองค์กรเป็นไป อย่างมีประสิทธิภาพ ประสิทธิภาพ โปร่งใสและตรวจสอบได้
รวมงบประมาณ				820,321.50	

การรายงานผลการเข้ารับการฝึกอบรม สัมมนา และศึกษาดูงานของบุคลากร

ผลการเข้ารับการฝึกอบรม สัมมนา และศึกษาดูงานของบุคลากรประจำปีงบประมาณ 2565

(ตุลาคม 2564 – กันยายน 2565) ตามโครงการพัฒนาศักยภาพของบุคลากร

กลุ่มสาขาวิชา	จำนวน เต็ม	อบรม		สัมมนา		ศึกษาดูงาน	
		คน	ครั้ง	คน	ครั้ง	คน	ครั้ง
กลุ่มสาขาวิชาเวชศาสตร์และศัลยศาสตร์ช่องปาก	17	14	50	-	-	1	2
กลุ่มสาขาวิชาทันตกรรมบูรณะ	12	9	35	-	-	2	4
กลุ่มสาขาวิชาทันตกรรมป้องกันและชุมชน	11	6	1	-	-	1	2
สำนักงานคณะ (รวมลูกจ้างชั่วคราว)	24	23	84	-	-	-	-
โรงพยาบาลทันตกรรม (รวมลูกจ้างชั่วคราว)	30	25	120	-	-	2	4
รวม	94	77	290	-	-	6	12

ปัญหาและอุปสรรคในการพัฒนาทรัพยากรบุคคลของคณะทันตแพทยศาสตร์

ปัญหาและอุปสรรคการพัฒนาบุคลากร งบประมาณในส่วนของโครงการพัฒนาศักยภาพบุคลากร (อบรม/สัมมนา/ศึกษาดูงาน) มีอย่างจำกัดและมิงบประมาณในการสนับสนุนให้บุคลากรสายสนับสนุนทำงานวิจัยอย่างจำกัด จึงทำให้การปฏิบัติงานยังมีประสิทธิภาพไม่เพียงพอ

แนวทางการแก้ไขปรับปรุงการพัฒนาบุคคลของคณะทันตแพทยศาสตร์

ให้บุคลากรสามารถแสดงความคิดเห็นเสนอแนวทางและแนวคิดใหม่ ในการพัฒนาบุคลากร โดยให้ความสำคัญกับบุคลากรทุกตำแหน่งที่เข้าร่วมโครงการ/กิจกรรม ตลอดจนโครงการพัฒนาบุคลากรภายในคณะทันตแพทยศาสตร์