



คณะทันตแพทยศาสตร์

แผนพัฒนาบุคลากร  
คณะทันตแพทยศาสตร์  
มหาวิทยาลัยพะเยา  
(ประจำปีงบประมาณ พ.ศ. 2566 – 2570)

คณะทันตแพทยศาสตร์  
มหาวิทยาลัยพะเยา

แผนพัฒนาบุคลากร พ.ศ. 2566 – 2570 ของคณะทันตแพทยศาสตร์ มหาวิทยาลัยพะเยา จัดทำขึ้นเพื่อใช้เป็นกรอบแนวทางการดำเนินงานด้านการบริหารทรัพยากรบุคคลภายใต้กรอบแผนยุทธศาสตร์การพัฒนามหาวิทยาลัยพะเยา มุ่งเน้นพัฒนาบุคลากรทั้งสายวิชาการและสายสนับสนุนให้มีความรู้ ความสามารถและมีความเชี่ยวชาญ เพื่อให้สามารถปฏิบัติงานและพัฒนางานสนับสนุนให้มหาวิทยาลัยบรรลุวิสัยทัศน์และพันธกิจหลักของมหาวิทยาลัย

การจัดทำแผนพัฒนาบุคลากรมหาวิทยาลัยพะเยานี้ ได้ให้ความสำคัญต่อยุทธศาสตร์การบริหารงานของอธิการบดีมหาวิทยาลัยพะเยา และเพื่อให้การบริหารทรัพยากรบุคคลเป็นไปในทิศทางเดียวกับมหาวิทยาลัย ตามปณิธาน “ ปัญญาเพื่อความเข้มแข็งของชุมชน “ และวิสัยทัศน์ที่ว่า “ มหาวิทยาลัยสร้างปัญญา เพื่อนวัตกรรมชุมชน สู่สากล “ ผลิตรกำลังคนที่มีคุณภาพ และมีมาตรฐาน วิจัยและนวัตกรรม รักษาและส่งเสริมศิลปวัฒนธรรมท้องถิ่น ประสานความร่วมมือ และสร้างเครือข่ายกับองค์กรภาครัฐและเอกชน เพื่อชั้นนำและสร้างสรรค์ปัญญาเพื่อความเข้มแข็งและความยั่งยืนของชุมชนและสังคม บริหารจัดการด้วยหลักธรรมาภิบาล มีระบบประกันคุณภาพ ประเมินและตรวจสอบได้ในทุกพันธกิจ

คณะทันตแพทยศาสตร์ หวังเป็นอย่างยิ่งว่า แผนพัฒนาบุคลากร คณะทันตแพทยศาสตร์ จะสามารถช่วยพัฒนาบุคลากรของคณะทันตแพทยศาสตร์ ให้มีคุณภาพ ตามนโยบายของมหาวิทยาลัยพะเยา

งานบุคคล  
คณะทันตแพทยศาสตร์  
มหาวิทยาลัยพะเยา

# บทที่ 1

## บทนำ

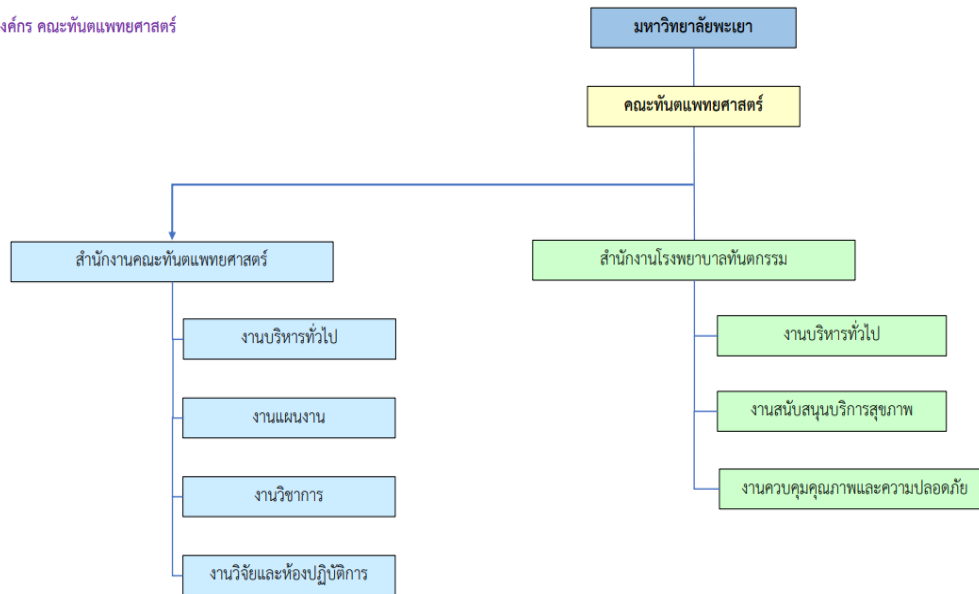
### โครงสร้างองค์กร

#### ประวัติความเป็นมาคณะทันตแพทยศาสตร์

สภามหาวิทยาลัยพะเยาให้ความเห็นชอบในคราวประชุมครั้งที่ 4/2555 เมื่อวันที่ 2 มิถุนายน 2555 ให้จัดตั้งคณะทันตแพทยศาสตร์ เพื่อผลิตทันตแพทย์เพิ่มตามความต้องการของประเทศ และสามารถตอบสนองนโยบายการพัฒนาสุขภาพของประชาชนของรัฐบาลในการแก้ปัญหาการกระจายบุคลากรทางวิทยาศาสตร์สุขภาพและทางด้านสาธารณสุขของประเทศเป็นรูปธรรม ดังปณิธาน “มุ่งผลิตทันตบุคลากรที่มีความรู้ความสามารถ เพื่อเสริมสร้างความเข้มแข็งของชุมชน” ซึ่งทันตแพทย์เป็นสาขาวิชาที่ขาดแคลน โดยเฉพาะในเขตภาคเหนือตอนบน 4 จังหวัด ได้แก่ จังหวัดพะเยา จังหวัดแพร่ จังหวัดน่าน และจังหวัดเชียงราย คณะทันตแพทยศาสตร์ มหาวิทยาลัยพะเยา ได้ดำเนินการเปิดหลักสูตรทันตแพทยศาสตรบัณฑิต โดยสภามหาวิทยาลัยพะเยา มีมติอนุมัติหลักสูตรทันตแพทยศาสตรบัณฑิต หลักสูตรใหม่ พ.ศ.2556 ในคราวประชุมครั้งที่ 7/2555 เมื่อวันที่ 17 พฤศจิกายน 2555 และหลักสูตรได้รับอนุมัติ จากทันตแพทยสภาเมื่อวันที่ 24 เมษายน 2557 ได้กำหนดแผนการรับนิสิตปีละ 30 คน ปัจจุบันมีนิสิตรวมทั้งสิ้น 131 คน

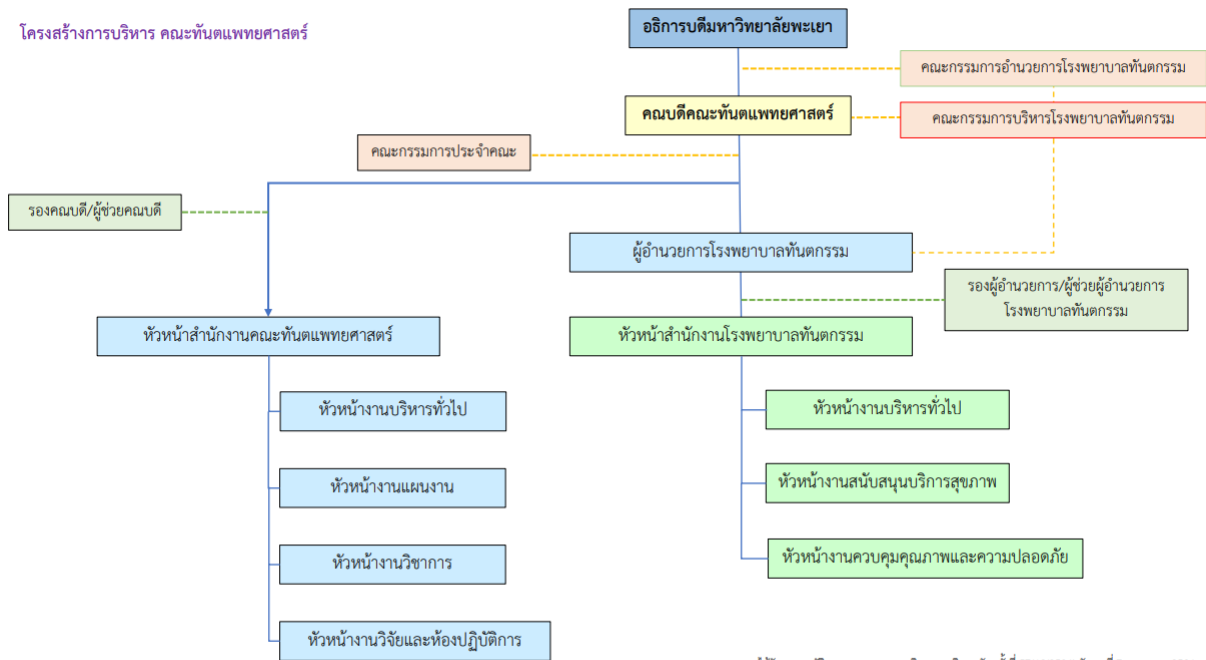
# โครงสร้างองค์กร

โครงสร้างองค์กร คณะทันตแพทยศาสตร์



# โครงสร้างการบริหารงาน

โครงสร้างการบริหาร คณะทันตแพทยศาสตร์



ได้รับการอนุมัติจากคณะกรรมการบริหารมหาวิทยาลัย ครั้งที่ 57(12/2564) วันที่ 7 กรกฎาคม 2564

ปรัชญา ปณิธาน วิสัยทัศน์ พันธกิจ ค่านิยมร่วม สมรรถนะหลักและอัตลักษณ์บัณฑิต

<b>ปรัชญา</b>	“บริหารด้วยทักษะ และจรรยาบรรณแห่งวิชาชีพเพื่อรับใช้สังคมอย่างมีคุณภาพ”
<b>ปณิธาน</b>	“มุ่งผลิตทันตบุคลากร ที่มีความรู้ความสามารถมาตรฐานทางวิชาการทัดเทียมนานาชาติ เพื่อเสริมสร้างความเข้มแข็งของชุมชน”
<b>วิสัยทัศน์</b>	คณะทันตแพทยศาสตร์เพื่อสังคม โดยมุ่งเน้นพัฒนาศักยภาพของผู้เรียนให้ก้าวทันโลกปัจจุบัน
<b>พันธกิจ</b>	<ol style="list-style-type: none"> <li>ผลิตบัณฑิตที่มีสมรรถนะตามมาตรฐานวิชาชีพ และส่งเสริมโอกาสทางการศึกษา แก่ทันตบุคลากรให้มีความสามารถในการเรียนรู้ตลอดชีวิต</li> <li>เป็นแหล่งผลิตและบริการงานวิจัยทางทันตแพทยศาสตร์ เพื่อการพัฒนาองค์ความรู้ มุ่งสู่ชุมชน สังคมและระดับนานาชาติ</li> <li>ให้บริการวิชาการแบบบูรณาการสหสาขา ด้วยองค์ความรู้ร่วมกับสังคมอย่างมีคุณภาพ และทันสมัย</li> <li>ทำนุบำรุงศิลปวัฒนธรรมท้องถิ่นและสืบสานเอกลักษณ์ความเป็นไทย</li> <li>พัฒนาคนและองค์กรแบบยั่งยืน ส่งเสริมการบริหารงานอย่างทันสมัยด้วยหลักธรรมาภิบาล</li> </ol>
<b>อัตลักษณ์บัณฑิต</b>	<ol style="list-style-type: none"> <li>อัตลักษณ์ทางวิชาชีพ: มีคุณภาพและมีสมรรถนะตามมาตรฐานการศึกษา มาตรฐานวิชาชีพ และทักษะตามความต้องการอุตสาหกรรมอนาคต (New S-curve)</li> <li>อัตลักษณ์ทั่วไป: มีสุนทรียภาพ มีสุขภาพดี มีบุคลิกภาพดี</li> </ol>
<b>ค่านิยมองค์กร</b>	<p>D = Determination = แน่วแน่ทำ กล้าตัดสินใจ</p> <p>E = Ethic = ยึดมั่นจริยธรรม</p> <p>N = Networking = เครือข่ายความร่วมมือ</p> <p>T = Trust = ความน่าเชื่อถือ</p> <p>U = Unlimited = แสวงหาความรู้อย่างไม่จำกัด</p> <p>P = Progression = ทำงานอย่างมืออาชีพ เพื่อคุณภาพ และมาตรฐาน</p>
<b>สมรรถนะหลักขององค์กร (Core Competency)</b>	<ol style="list-style-type: none"> <li>การจัดการเรียนการสอนสาขาทันตแพทยศาสตร์</li> <li>การบำบัดรักษาทางทันตกรรมทุกสาขา</li> <li>การบริการวิชาการด้านทันตแพทยศาสตร์</li> <li>การวิจัยทางทันตแพทยศาสตร์</li> <li>การทำนุบำรุงศิลปวัฒนธรรม</li> <li>รับผิดชอบต่อสังคม และสิ่งแวดล้อม</li> </ol>



พระราชบัญญัติมหาวิทยาลัยพะเยา พ.ศ. 2553 หมวด 1 มาตรา 6 ได้ระบุให้มหาวิทยาลัยพะเยา “ให้การศึกษา ส่งเสริม และพัฒนาวิชาการและวิชาชีพชั้นสูง ทำการสอนทำการวิจัย ให้บริการทางวิชาการแก่สังคม ให้โอกาสทางการศึกษาแก่ประชาชน และทำนุบำรุงศิลปวัฒนธรรม เพื่อประโยชน์ต่อการพัฒนาชุมชน สังคม และประเทศชาติ” และด้วยความก้าวหน้าของเทคโนโลยีและการเปลี่ยนแปลงของบริบทสังคมไทยและสังคมโลก มหาวิทยาลัยพะเยาต้องดำเนินพันธกิจในการผลิตกำลังคนที่มีคุณภาพและมาตรฐาน จัดการเรียนรู้ที่เน้นการพัฒนาผู้เรียนทุกช่วงวัย แบบบูรณาการมีผลงานวิจัยและนวัตกรรมที่ตอบโจทย์สังคมและนำไปใช้ประโยชน์ได้จริง เสริมสร้างความเข้มแข็งของชุมชน สังคมและประเทศชาติ จึงดำเนินพันธกิจ 5 ด้าน สอดคล้องตามมาตรฐานการอุดมศึกษา พ.ศ.2561 ดังนี้

### 1) พัฒนากำลังคนที่มีสมรรถนะและทักษะแห่งอนาคต

พัฒนาบัณฑิตที่มีคุณภาพสูง มีความรู้ความสามารถ มีมาตรฐานวิชาการและวิชาชีพ รู้ทันเทคโนโลยี มีความรู้ภาษาอังกฤษที่สื่อสารได้ มีสมรรถนะและทักษะแห่งอนาคตที่สนองตอบต่อความต้องการของตลาดแรงงานและชุมชน เป็นมนุษย์ที่สมบูรณ์ รู้รอบ รู้กว้าง เข้าใจ และเห็นคุณค่าของตนเอง ผู้อื่น สังคม ศิลปะวัฒนธรรม และธรรมชาติ ใส่ใจต่อความเปลี่ยนแปลงของสรรพสิ่ง เรียนรู้และพัฒนาตนเองอย่างต่อเนื่อง ดำเนินชีวิตอย่างมีคุณธรรม พร้อมให้ความช่วยเหลือเพื่อนมนุษย์ และเป็นพลเมืองที่มีคุณค่าของสังคมไทยและสังคมโลก ปรับตัวได้ในสังคมที่เปลี่ยนแปลงตลอดเวลา มีเป้าหมายชีวิตมีทักษะการเป็นผู้นำและการทำงานเป็นทีม รวมถึงทักษะ การจัดการและการเป็นผู้ประกอบการด้วยหลักสูตรที่ทันสมัย ยืดหยุ่น ตรงตามความต้องการของตลาดแรงงานและความต้องการของชุมชน อาจารย์มีคุณภาพการสอนตามกรอบมาตรฐานคุณวุฒิวิชาชีพ (Professional Standard Framework, PSF) มีแนวคิดและทักษะที่ทันสมัย เปลี่ยนแปลงกระบวนการ

จัดการศึกษาใหม่ ด้วยนวัตกรรม เทคโนโลยีทันสมัย และวิธีเรียนรู้ที่เน้นทักษะและการปฏิบัติร่วมกับผู้ใช้บัณฑิต มีการบริหารจัดการที่สร้างความเชื่อมั่นกับผู้เรียนและความเชื่อถือให้กับชุมชนและสังคม ระบบการศึกษารองรับละตอบโจทย์พื้นที่ในการยกระดับการศึกษา ประเมิน และตรวจสอบได้ในทุกระดับ พร้อมก้าวสู่ความเป็นสากลและนานาชาติ

## 2) วิจัยและนวัตกรรมพัฒนาเศรษฐกิจและสังคม

การเป็นมหาวิทยาลัยเพื่อการพัฒนาชุมชนเชิงพื้นที่ (Area-Based and Community Engagement University) ที่มีคุณภาพผลงานวิจัยและนวัตกรรมอยู่ในระดับสากล (World Ranking) พร้อมด้วยบุคลากรที่มีศักยภาพ (Talent and Skill Human Resources) สร้างงานวิจัยเป็นรากฐานการขับเคลื่อนการพัฒนาประเทศ การวิจัยเพื่อสร้างองค์ความรู้ใหม่นำไปสู่การถ่ายทอดและพัฒนาสร้างสรรค์ สร้างนวัตกรรมให้ก้าวหน้าและสามารถนำไปใช้ประโยชน์ต่อชุมชน สังคม และภาคอุตสาหกรรมในเชิงพาณิชย์ ส่งเสริมการเติบโตอย่างยั่งยืนในสังคม ลดปัญหาความยากจน ชุมชนเกิดความเข้มแข็ง และเพิ่มขีดความสามารถในการแข่งขันของประเทศในเวทีโลก มหาวิทยาลัยพะเยาต้องส่งเสริมบุคลากรให้มีศักยภาพในด้านการวิจัยและนวัตกรรม สนับสนุนการใช้เทคโนโลยีสารสนเทศเพื่อการบริหารจัดการงานวิจัยและนวัตกรรม มีการติดตามและการประเมินผลเป็นระบบ สร้างเครือข่ายนักวิจัยระหว่างมหาวิทยาลัยกับองค์กรทั้งภายในและภายนอก วิจัยนวัตกรรมที่ครอบคลุมทั้งด้านวิทยาศาสตร์สุขภาพ ด้านวิทยาศาสตร์เทคโนโลยี และด้านสังคมศาสตร์ และมนุษยศาสตร์ เน้นการวิจัยมุ่งเป้าที่ตอบโจทย์ ความต้องการของชุมชน สังคม และความต้องการของประเทศ (Demand side) ส่งเสริมการเผยแพร่และการถ่ายทอดผลงานวิจัยและนวัตกรรม การไปใช้ประโยชน์กับสังคม ด้วยการร่วมมือกับผู้ใช้ประโยชน์ในภาคอุตสาหกรรม ภาคบริการ และภาคการเกษตรเพื่อประโยชน์ทางด้านเศรษฐกิจ สามารถพัฒนายกระดับรายได้และเทคโนโลยีของประเทศ ขับเคลื่อนชุมชนและสังคมสู่การมีคุณภาพชีวิตที่ดีขึ้น

## 3) บริการวิชาการด้วยองค์ความรู้และนวัตกรรม

มหาวิทยาลัยเป็นแหล่งรวมทรัพยากรบุคคลที่มีคุณค่าและแหล่งรวมองค์ความรู้ในทุกสาขาทั้งด้านวิทยาศาสตร์สุขภาพ ด้านวิทยาศาสตร์และเทคโนโลยี และด้านสังคมศาสตร์ และมนุษยศาสตร์และด้วยปณิธานมุ่งมั่น “ปัญญาเพื่อความเข้มแข็งของชุมชน Wisdom for Community Empowerment” มหาวิทยาลัยต้องคำนึงถึงพันธกิจด้านบริการวิชาการแก่ชุมชนและสังคมที่เป็นพันธกิจหลักสำคัญอีกพันธกิจหนึ่งด้วย มหาวิทยาลัยต้องสามารถอยู่ร่วมกับชุมชนและสร้างความสัมพันธ์ที่ดี และเป็นที่ยอมรับให้ชุมชนและสังคม ยกย่องระดับการศึกษา สร้างรายได้ ส่งเสริมสุขภาพที่ดี และบรรเทาปัญหาความเดือดร้อนของชุมชนและสังคมที่เกิดขึ้น เพื่อคุณภาพชีวิตที่ดีขึ้น สังคม มีความเข้มแข็ง มั่นคงหลุดพ้นจากความแตกต่างเหลื่อมล้ำเกิดสังคมแห่งความสุข มีคุณภาพชีวิต และความเป็นอยู่อย่างยั่งยืน



#### 4) ทำนุบำรุงศิลปวัฒนธรรม และสืบสานเอกลักษณ์ความเป็นไทย

การดำรงไว้ซึ่งศิลปะและวัฒนธรรมของชาติ เป็นสิ่งที่คนไทยทุกคนต้องตระหนัก และให้ความสำคัญเพื่อเสริมสร้างความเป็นชาติและการเป็นเอกลักษณ์ของชาติ การทำนุบำรุง อนุรักษ์ พิพิธภัณฑสถาน สืบสาน สร้างสรรค์และพัฒนาศิลปะและวัฒนธรรม เป็นภารกิจเพื่ออนุรักษ์ภูมิปัญญา และสมบัติของประเทศชาติ มหาวิทยาลัยพะเยาตั้งอยู่ในพื้นที่ศิลปวัฒนธรรมล้านนาที่สวยงาม และมีความเป็นเอกลักษณ์ มหาวิทยาลัยต้องสร้างความร่วมมือกับชุมชน (University engagement) เพื่อการทำนุบำรุง อนุรักษ์ พิพิธภัณฑสถาน สร้างสรรค์ สร้างจิตสำนึกปลูกฝังค่านิยม และภาคภูมิใจ ในวิถีชีวิตที่ดีงามของประเพณีและศิลปกรรมท้องถิ่นที่พึงประสงค์ให้กับนิสิตและบุคลากร การพัฒนาประยุกต์ การใช้ประโยชน์เชิงสร้างสรรค์ ด้วยการบริหารจัดการ การใช้เทคโนโลยี ที่ทันสมัย และใช้ BCG Model เป็น Platform ในการขับเคลื่อนมหาวิทยาลัยพะเยาและพัฒนาชุมชน ท้องถิ่นสู่การบรรลุ SDGs ร่วมกัน

#### 5) บริหารจัดการทันสมัย มีประสิทธิภาพ โปร่งใส และมีธรรมาภิบาล

การพัฒนาระบบนิเวศด้านการบริหารจัดการ มีระเบียบ ข้อบังคับ และประกาศกำหนดในการบริหารคน บริหารงานด้วยความโปร่งใส เป็นธรรมและตรวจสอบได้ เพื่อเป้าหมายองค์กรที่ดี มีคุณภาพและประโยชน์สุขของบุคลากรมีระบบและกลไกควบคุมการบริหารงานด้วยเทคโนโลยี ที่ทันสมัยในทุกระดับ ยกกระดับศักยภาพของบุคลากร ทั้งผู้บริหาร บุคลากรสายวิชาการ และบุคลากร สายสนับสนุนให้ทันต่อการเปลี่ยนแปลงกับบริบทของสังคมไทยและสังคมโลกที่เปลี่ยนแปลงไป บุคลากรมี Mindset ของการทำงานและการบริหารร่วมกัน และมีภาวะความเป็นผู้นำ (Leadership) และผู้ตามในโลกใหม่ เปิดโอกาสให้ผู้ที่มีส่วนเกี่ยวข้องมีส่วนร่วมรับรู้และแสดงความคิดเห็น ในการดำเนินงาน เพื่อกระบวนการมีส่วนร่วม สร้างความรู้ความเข้าใจในนโยบาย และเป้าหมาย การดำเนินงานในพันธกิจต่างๆ กระตือรือร้นในการแก้ปัญหาาร่วมกัน ผู้บริหารทุกระดับต้องมีวิสัยทัศน์ (Vision) มีความมุ่งมั่นและต้องเห็นภาพทิศทางในระยะยาว (Visionary) ด้วยหลักการทำงานร่วมกัน “สานความคิด สร้างจิตใจ” รวมพลังของบุคลากร คิษย์ปัจจุบัน และศิษย์เก่า ในการสร้างสรรค์สิ่งที่ดี ร่วมพัฒนาองค์กรอย่างมีประสิทธิภาพสร้างระบบการบริหารบนพื้นฐานข้อมูลที่น่าเชื่อถือ และ มีการดำเนินงานที่มีประสิทธิภาพและเกิดประสิทธิผล

## สมรรถนะหลักของพนักงานมหาวิทยาลัยพะเยา (Personal Competency)

### 1. สมรรถนะของผู้บริหาร

1.1 ทักษะบริหารงาน (Managerial Skill) มีทักษะการบริหารงานและสามารถประยุกต์ใช้ความรู้ เทคนิค วิธีการ และเครื่องมือมาใช้ในการบริหารงานสามารถเป็นโค้ชเป็นผู้บริหาร เป็นผู้กำกับและติดตามการดำเนินงานของหน่วยงานในสังกัดให้ดำเนินงานตามระเบียบ ข้อบังคับ ประกาศ คำสั่ง และแนวปฏิบัติต่างๆ ตามนโยบายของมหาวิทยาลัยและเพื่อมุ่งสู่การบรรลุเป้าหมาย และวิสัยทัศน์ของหน่วยงานและของมหาวิทยาลัย

1.2 ทักษะการบริหารงานบุคคล (Personnel Management Skill) มีทักษะการบริหาร และพัฒนาบุคลากร ให้มีสมรรถนะและศักยภาพรองรับการดำเนินงานพันธกิจหลักของหน่วยงานและพันธกิจหลักของมหาวิทยาลัยอย่างมีคุณภาพและมีความสุข มีทัศนคติที่ดีและมีความภูมิใจในองค์กร สามารถจัดบุคลากรสอดคล้องกับการปฏิบัติงานตามภารกิจ พัฒนาอาจารย์สู่มืออาชีพ ด้านการสอนตามกรอบมาตรฐานมหาวิทยาลัยพะเยา (UP-PSF) พัฒนาระบบสวัสดิการ และสร้างแรงจูงใจในการทำงาน

1.3 มุ่งเน้นกระบวนการทำงานเชิงดิจิทัล (Digital Process Oriented) พัฒนากระบวนการทำงาน และบูรณาการการทำงานร่วมกันทั้งภายในหน่วยงานและระหว่างหน่วยงาน “สานความคิด สร้างจิตใจ” ด้วยพลังความสามัคคีและความสัมพันธ์ที่ดี เพื่อส่งมอบบริการที่ดี มีคุณภาพแก่นิสิต และผู้มีส่วนได้ส่วนเสียทุกกลุ่ม พัฒนาเครื่องมือสนับสนุนการทำงาน ด้วยเทคโนโลยีดิจิทัล ตามนโยบาย Smart Operation และจัดสภาพแวดล้อมที่เสริมสุขภาวะการทำงาน

1.4 ความสามารถประเมินผลการปฏิบัติงานเชิงสร้างสรรค์ (EmpowermentEvaluation) สามารถออกแบบการประเมินการปฏิบัติงานของบุคลากร และประเมินผลการดำเนินงานของหน่วยงานแบบก้าวหน้าและใช้แนวคิดการประเมินเพื่อปรับปรุงพัฒนาอย่างต่อเนื่อง (Continuous Improvement) สอดคล้องและมุ่งสู่เป้าหมายเดียวกันคือ การบรรลุตัวชี้วัดระดับสูง (SuperKPI) เพื่อการบรรลุวิสัยทัศน์ของมหาวิทยาลัยพะเยา

## 2. สมรรถนะของพนักงาน

### 2.1 สมรรถนะของพนักงานสายวิชาการ

2.1.1) การสอนตามกรอบมาตรฐานคุณวุฒิวิชาชีพ (Professional Standard Framework,PSF)

2.1.2) ทักษะการผลิตและใช้สื่อการสอนเทคโนโลยีที่ทันสมัย

2.1.3) ทักษะการประเมินผลสัมฤทธิ์ในการเรียนรู้ของผู้เรียน

2.1.4) ทักษะการวิจัยและพัฒนานวัตกรรม มีความสัมพันธ์ที่ดีกับชุมชนและสังคม และมีทักษะ

ทางภาษาเพื่อมุ่งสู่ความเป็นสากลและนานาชาติ

2.1.5) ยึดมั่นในคุณธรรมและจรรยาบรรณพนักงาน (Integrity)

2.1.6) มุ่งสานความคิดสร้างจิตใจ ให้เกิดพลังความสามัคคี ร่วมสร้างสิ่งที่ดีให้มหาวิทยาลัย

พะเยาได้รับการยอมรับจากชุมชน สังคม ประเทศชาติ และนานาชาติ

### 2.2 สมรรถนะของพนักงานสายสนับสนุน

2.2.1) มุ่งผลสัมฤทธิ์ (Achievement Motivation)

2.2.2) บริการที่ดี (Service Mind)

2.2.3) เชี่ยวชาญในงานอาชีพ (Expertise)

2.2.4) ทำงานเป็นทีม (Teamwork)

2.2.5) ยึดมั่นในคุณธรรมและจรรยาบรรณพนักงาน (Integrity)

2.2.6) มุ่งสานความคิดสร้างจิตใจ ให้เกิดพลังความสามัคคี ร่วมสร้างสิ่งที่ดีให้มหาวิทยาลัย

พะเยาได้รับการยอมรับจากชุมชน สังคม ประเทศชาติ และนานาชาติ

มหาวิทยาลัยพะเยา มีเป้าหมายในการส่งเสริมสนับสนุนและพัฒนาพนักงานสายสนับสนุน

ให้มีคุณภาพ มีทัศนคติที่ดี และมีความภาคภูมิใจในองค์กร มีสมรรถนะในการปฏิบัติงานตามภารกิจ

ที่ได้รับมอบหมาย และได้รับการอบรมพัฒนาตามความก้าวหน้าตามสายงาน

**แผนการผลิตบัณฑิต หลักสูตรทันตแพทยศาสตรบัณฑิต**  
**แผนการรับนิสิตและผู้สำเร็จการศึกษาในระยะ 7 ปี**

จำนวนนิสิต	จำนวนนิสิตในแต่ละปีการศึกษา (คน)						
	2564	2565	2566	2567	2568	2569	2570
ชั้นปีที่ 1	30	30	30	30	30	45	45
ชั้นปีที่ 2		30	30	30	30	30	45
ชั้นปีที่ 3			30	30	30	30	30
ชั้นปีที่ 4				30	30	30	30
ชั้นปีที่ 5					30	30	30
ชั้นปีที่ 6						30	30
<b>รวม</b>	<b>30</b>	<b>60</b>	<b>90</b>	<b>120</b>	<b>150</b>	<b>195</b>	<b>210</b>
<b>คาดว่าจะสำเร็จการศึกษา</b>						<b>30</b>	<b>30</b>

**บทที่ 2**  
**ข้อมูลบุคลากร**

**ข้อมูลบุคลากรคณะทันตแพทยศาสตร์**

**ตารางที่ 1** จำนวนบุคลากรของคณะทันตแพทยศาสตร์ประจำปีงบประมาณ 2565

พนักงานสายวิชาการ			พนักงานสายสนับสนุน		
ผู้ทรงคุณวุฒิ	อาจารย์	ผู้ช่วยสอน	สำนักงาน คณะฯ	สำนักงาน รพ.ทันตกรรม	ลูกจ้างชั่วคราว รายวัน
9	12	19	24	30	9
<b>รวม</b>	<b>40</b>		<b>รวม</b>	<b>63</b>	

**ตารางที่ 2** จำนวนอาจารย์ประจำ จำแนกตามวุฒิการศึกษา ตำแหน่งวิชาการ จำนวนที่ปฏิบัติงานจริง และจำนวนที่ลาศึกษาต่อ ประจำปี 2565

**จำนวนบุคลากรสายวิชาการคณะวิทยาศาสตร์ มหาวิทยาลัยพะเยา**

วุฒิการศึกษา	ป.ตรี		ป.โท				ป.เอก				ปฏิบัติงาน	ลาศึกษาต่อ	รวม
	ผช. สอน	อ.	อ.	ผศ.	รศ.	ศก.	อ.	ผศ.	รศ.	ศก.			
ตำแหน่งทางวิชาการ													
กลุ่มสาขาวิชาวิชาเวช ศาสตร์และศัลยศาสตร์ ช่องปาก	6	5	3	-	-	-	2	1	-	-	11	6	17
กลุ่มสาขาวิชาทันตกรรม บูรณะ	8	-	1	-	-	1	2	-	-	-	6	6	12
กลุ่มสาขาวิชาทันตกรรม ป้องกันและชุมชน	5	-	3	1	-	-	1	1	-	-	9	2	11
<b>รวม</b>	<b>19</b>	<b>5</b>	<b>7</b>	<b>1</b>	<b>0</b>	<b>1</b>	<b>5</b>	<b>2</b>	<b>0</b>	<b>0</b>	<b>26</b>	<b>14</b>	<b>40</b>
<b>รวมทั้งหมด</b>	<b>24</b>		<b>9</b>				<b>7</b>				<b>40</b>		

**ตารางที่ 3** จำนวนพนักงานสายสนับสนุน (สำนักงานคณะฯ) จำแนกตามหน่วยงาน วุฒิการศึกษา จำนวนที่ปฏิบัติงานจริงและศึกษาต่อ ประจำปีงบประมาณ 2565

พนง.สายสนับสนุน	วุฒิการศึกษา			ปฏิบัติงานจริง	ศึกษาต่อ	รวม
	ป.ตรี	ป.โท	ต่ำกว่าป.ตรี			
<b>สำนักงานคณะฯ</b>						
- เจ้าหน้าที่บริหารงานทั่วไป	7	2	0	8	1	9
- บุคลากร	1	0	0	1	0	1
- นักวิชาการเงินและบัญชี	0	1	0	1	0	1
- นักวิชาการพัสดุ	1	0	0	1	0	1
- นักวิทยาศาสตร์	2	0	0	2	0	2
- นักวิชาการศึกษา	2	1	0	3	0	3
- นักวิเคราะห์นโยบายและแผน	1	0	0	1	0	1
- นักวิชาการคอมพิวเตอร์	1	0	0	1	0	1
- นักวิชาการโสตทัศนศึกษา	1	0	0	1	0	1
- วิศวกร	1	0	0	1	0	1
- ช่างเทคนิค	2	0	0	2	0	2
- พนักงานขับรถ	0	0	1	1	0	1
<b>รวม</b>	<b>19</b>	<b>4</b>	<b>1</b>	<b>23</b>	<b>1</b>	<b>24</b>

**ตารางที่ 4** จำนวนพนักงานสายสนับสนุน (สำนักงาน รพ.ทันตกรรม) จำแนกตามหน่วยงาน  
วุฒิการศึกษา จำนวนที่ปฏิบัติงานจริงและศึกษาต่อ ประจำปีงบประมาณ 2565

พนง.สายสนับสนุน	วุฒิการศึกษา			ปฏิบัติงาน จริง	ศึกษาต่อ	รวม
	ป.ตรี	ป.โท	ประกาศนียบัตร			
<b>สำนักงาน รพ.ทันตกรรม</b>						
- เจ้าหน้าที่บริหารงานทั่วไป	4	0	0	4	0	4
- บุคลากร	1	0	0	1	0	1
- นักวิชาการเงินและบัญชี	2	0	0	2	0	2
- เกษัชกร	0	0	0	0	0	0
- พยาบาลวิชาชีพ	1	0	0	1	0	1
- นักวิชาการเวชสถิติ	1	0	0	1	0	1
- นักวิชาการพัสดุ	2	0	0	2	0	1
- นักวิชาการคอมพิวเตอร์	1	0	0	1	0	1
- นักวิเคราะห์นโยบายและแผน	1	0	0	1	0	1
- ช่างทันตกรรม	1	0	0	1	0	1
- ผู้ปฏิบัติงานทันตกรรม	0	0	15	1	0	1
- ผู้ปฏิบัติงานบริหาร	0	0	1	1	0	1
<b>รวม</b>	<b>14</b>	<b>0</b>	<b>16</b>	<b>30</b>	<b>0</b>	<b>30</b>

จำนวนการลาศึกษาต่อของบุคลากรคณะทันตแพทยศาสตร์สายวิชาการและสายสนับสนุน

รายชื่อบุคลากรที่ลาศึกษาต่อ ปี 2562-2565

ที่	ชื่อ-สกุล	ตำแหน่ง	ศึกษาต่อระดับ	สาขาวิชา/สถาบันการศึกษา	ทุน	ระยะเวลาศึกษาต่อ	หมายเหตุ
<b>พนักงานมหาวิทยาลัยสายวิชาการ</b>							
<b>ปี 2562</b>							
1	ทพ.วัฒน์ชัย สมน้อย	อาจารย์	ป.เอก	ศัลยศาสตร์ช่องปากและแม็กซิลโลเฟเชียล จุฬาลงกรณ์มหาวิทยาลัย	ส่วนตัว	1 ส.ค.62-31 ก.ค.70	8 ปี
<b>ปี 2563</b>							
1	ทพ.กฤตภาส พูแสง	อาจารย์	ป.โท	ศัลยศาสตร์ช่องปากและแม็กซิลโลเฟเชียล มหาวิทยาลัยสงขลานครินทร์	ส่วนตัว	1 ก.ค.63-1 ก.ค.66	3 ปี
<b>พนักงานมหาวิทยาลัยสายสนับสนุน</b>							
<b>ปี 2563</b>							
1	นางณิชาภา ยอดเมืองชัย	เจ้าหน้าที่ บริหาร ทั่วไป	ป.เอก	เทคโนโลยีสารสนเทศ มหาวิทยาลัยนเรศวร	ส่วนตัว	22 มิ.ย 63 - 21 มิ.ย 66	3 ปี 1 วัน
<b>พนักงานมหาวิทยาลัยสายวิชาการ</b>							
<b>ปี 2564</b>							
1	ทพญ.รุ่งข้าว พิมลศรี	ผช.สอน	ป.โท	ทันตกรรมสำหรับเด็ก มหาวิทยาลัยมหิดล	ม. พะเยา	1 ก.ค.64-1 ก.ค.67	3 ปี 1 วัน
2	ทพ.ณัฐพงศ์ พิบูลชัยสิทธิ์	ผช.สอน	ป.เอก	ทันตกรรมประดิษฐ์ จุฬาลงกรณ์มหาวิทยาลัย	ม. พะเยา	1 ส.ค 64 - 31 ก.ค 69	5 ปี
3	ทพ.หฤษฎ์ เหมืองหม้อ	ผช.สอน	ป.โท	ทันตกรรมเพื่อความสวยงามและ ทันตกรรมรากเทียม จุฬาลงกรณ์มหาวิทยาลัย	ม. พะเยา	1 ก.ย 64 -31 ส.ค 66	2 ปี
<b>ปี 2565</b>							
1	ทพ.นพคุณ หลังรวมมิตร	ผช.สอน	ป.โท	เวชศาสตร์ช่องปาก มหาวิทยาลัยเชียงใหม่	ม. พะเยา	1 มิ.ย.65-31 พ.ค.67	2 ปี
2	ทพญ.แพรวพรรณราย เครือสาร	ผช.สอน	ป.โท	วิทยาการวินิจฉัยโรคช่องปาก มหาวิทยาลัยเชียงใหม่	ส่วนตัว	1 มิ.ย.65-31 พ.ค.67	2 ปี
3	ทพญ.อรอุมา อริวรธนา	ผช.สอน	ป.เอก	วิทยาศาสตร์ช่องปาก มหาวิทยาลัยขอนแก่น	ม. พะเยา	27 มิ.ย. 65 -26 มิ.ย. 69	4 ปี
4	ทพ.ภูมิตร์พย์ สายวงศ์	ผช.สอน	ป.โท	ศัลยศาสตร์ช่องปากและแม็กซิลโลเฟเชียล มหาวิทยาลัยมหิดล	ส่วนตัว	1 ก.ค.65 - 30 มิ.ย.69	4 ปี
5	ทพ.ฐาภา ภาลา	ผช.สอน	ป.โท	ทันตกรรมหัตถการ มหาวิทยาลัยมหิดล	ม. พะเยา	1 ส.ค. 65 - 31 ก.ค. 68	3 ปี



จำนวนการลาศึกษาต่อของบุคลากรคณะทันตแพทยศาสตร์สาขาวิชาการและสายสนับสนุน

รายชื่อบุคลากรที่ลาศึกษาต่อ ปี 2562-2565

ที่	ชื่อ-สกุล	ตำแหน่ง	ศึกษาต่อ ระดับ	สาขาวิชา/สถาบันการศึกษา	ทุน	ระยะเวลาศึกษาต่อ	หมายเหตุ
<b>พนักงานมหาวิทยาลัยสายวิชาการ</b>							
<b>ปี 2565</b>							
6	ทพญ.ธนพร พันธุ์สุภะ	ผช.สอน	ป.โท	วิทยาเอ็นโคตคอนต์ มหาวิทยาลัยมหิดล	ม.พะเยา	1 ส.ค. 65 - 31 ก.ค. 68	3 ปี
7	ทพญ.พรวาดารา หงษ์สามสิบเจ็ด	ผช.สอน	ป.โท	ศัลยศาสตร์ช่องปากและแม็กซิลโลเฟเชียล มหาวิทยาลัยเชียงใหม่	ส่วนตัว	1 ส.ค. 65 - 31 ก.ค. 69	4 ปี
8	ทพ.ภีมพล ทรงสุภา	ผช.สอน	ป.โท	ทันตกรรมประดิษฐ์ มหาวิทยาลัยมหิดล	ม.พะเยา	1 ส.ค. 65 - 31 ก.ค. 68	3 ปี
9	ทันตแพทย์รัฐพงษ์ โอวาลิทธิ	ผช.สอน	ป.เอก	ทันตสาธารณสุข จุฬาลงกรณ์มหาวิทยาลัย	ส่วนตัว	8 ส.ค. 65 - 7 ส.ค. 70	5 ปี

จำนวนงบประมาณที่ได้รับจัดสรรเพื่อพัฒนาบุคลากร ปีงบประมาณ 2566		
รายการจัดสรรงบประมาณ	แหล่งงบประมาณ	วงเงินงบประมาณ (บาท)
1. สนับสนุนการพัฒนาบุคลากรในการเดินทางไปประชุม อบรม สัมมนา ฝึกอบรมดูงาน	งบประมาณเงินรายได้ คณะทันตแพทยศาสตร์	219,650
2. ทุนสนับสนุนนำเสนองานวิจัยในการประชุมวิชาการหรือการอบรมพัฒนาตนเองสำหรับบุคลากรที่มีการตีพิมพ์หรือเผยแพร่ผลงานทางวิชาการ	งบประมาณเงินรายได้ คณะทันตแพทยศาสตร์	30,000
3. ทุนสนับสนุนโครงการวิจัยงบประมาณรายได้คณะ	งบประมาณเงินรายได้ คณะทันตแพทยศาสตร์	250,000
4. สนับสนุนโครงการพัฒนาบุคลากร - การเตรียมคนและเสริมสร้างศักยภาพคน - การสร้างงานวิจัยและนวัตกรรมพัฒนาเศรษฐกิจสังคม และชุมชน - การบริการวิชาการด้วยองค์ความรู้และนวัตกรรม - การส่งเสริมการทำนุบำรุงศิลปวัฒนธรรม - การบริหารจัดการที่มีประสิทธิภาพและโปร่งใส		887,600
<b>รวมเป็นเงินทั้งสิ้น</b>		<b>1,387,250</b>

บทที่ 3

แผนพัฒนาบุคลากร คณะทันตแพทยศาสตร์ พ.ศ. 2566-2570

โครงการตามแผนปฏิบัติการคณะทันตแพทยศาสตร์					
ประเด็นยุทธศาสตร์ที่ 1 โครงการด้านการเตรียมคนและเสริมสร้างศักยภาพคน					
ลำดับ	ชื่อโครงการ	ผู้รับผิดชอบ	SDG	งบประมาณ	ระยะเวลา
1	โครงการการเตรียมความพร้อมสำหรับการจัดการเรียนการสอนคลินิกทันตกรรมพร้อมมูล	งานวิชาการ	SDG4	10,000	พ.ย.65 - มี.ค.66
2	โครงการทบทวนความรู้ด้านวิทยาศาสตร์การแพทย์และวิชาชีพ	งานวิจัย	SDG4	60,000	ต.ค.65-ก.พ.66
3	โครงการประมวลความคิด เนมิตงานคลินิก	งานวิชาการ (หน่วยพัฒนาคุณภาพนิสิต)	SDG4	20,000	พ.ค.66-ก.ย.66
4	โครงการพัฒนาผู้นำนิสิต	งานวิชาการ (หน่วยพัฒนาคุณภาพนิสิต)	SDG8	25,000	มี.ค.66-ก.ค.66
5	โครงการส่งเสริมและพัฒนา นิสิตให้เป็นบัณฑิตอันพึงประสงค์	งานวิชาการ (หน่วยพัฒนาคุณภาพนิสิต)	SDG4	90,000	ต.ค.65-ก.ย.66
6	โครงการสร้างแรงจูงใจในวิชาชีพทันตแพทย์	งานวิชาการ (หน่วยพัฒนาคุณภาพนิสิต)	SDG4	70,000	ต.ค.65-มี.ค.66
7	โครงการให้ความรู้เกี่ยวกับสิทธิการรักษาและประโยชน์ด้านทันตกรรม	โรงพยาบาลทันตกรรม	SDG4	13,000	ก.พ.66-ก.ค.66
8	โครงการอบรมวิชาการด้านทันตแพทยศาสตร์ศึกษา คณะทันตแพทยศาสตร์	งานบริหารทั่วไป (หน่วยบุคคล)	SDG4	100,000	ต.ค.65

โครงการตามแผนปฏิบัติการคณะทันตแพทยศาสตร์					
ประเด็นยุทธศาสตร์ที่ 2 โครงการด้านการสร้างงานวิจัยและนวัตกรรมสู่ประโยชน์เชิงพาณิชย์					
ลำดับ	ชื่อโครงการ	ผู้รับผิดชอบ	SDG	งบประมาณ	ระยะเวลา
1	โครงการส่งเสริมการนำเสนอผลงานวิจัยนิติตคณะทันตแพทยศาสตร์	งานวิจัย	SDG9	49,780	ต.ค.65 - เม.ย.66
2	ทุนสนับสนุนโครงการวิจัยงบประมาณรายได้คณะ	งานวิจัย	SDG8	250,000	ต.ค.65-ก.ย.66
2	โครงการทุนสนับสนุนการนำเสนอผลงานวิจัยในการประชุมวิชาการหรือการอบรมและพัฒนาตนเองสำหรับบุคลากรที่มีการตีพิมพ์หรือเผยแพร่ผลงานทางวิชาการ	งานวิจัย	SDG8	60,000	ต.ค.65-ก.ย.66

โครงการตามแผนปฏิบัติการคณะทันตแพทยศาสตร์					
ประเด็นยุทธศาสตร์ที่ 3 โครงการด้านการบริการวิชาการแก่สังคมให้มีคุณภาพชีวิตที่ดี และมีการพัฒนาก้าวหน้าทันโลกปัจจุบัน					
ลำดับ	ชื่อโครงการ	ผู้รับผิดชอบ	SDG	งบประมาณ	ระยะเวลา
1	โครงการนิติตทันตแพทย์จิตอาสา	งานวิชาการ (หน่วยพัฒนาคุณภาพนิติต)	SDG4	25,000	ม.ค.66-มิ.ย.66

โครงการตามแผนปฏิบัติการคณะทันตแพทยศาสตร์					
ประเด็นยุทธศาสตร์ที่ 4 โครงการด้านการส่งเสริมการทำนุบำรุงศิลปวัฒนธรรมเพื่อความเป็นไทยและเอกลักษณ์ของชาติ					
ลำดับ	ชื่อโครงการ	ผู้รับผิดชอบ	SDG	งบประมาณ	ระยะเวลา
1	โครงการเฉลิมพระเกียรติวันเฉลิมพระชนมพรรษาสมเด็จพระนางเจ้าฯพระบรมราชินี และทำบุญในวันคล้ายวันสถาปนาคณะทันตแพทยศาสตร์	งานวิจัย	SDG11	49,780	ต.ค.65 – เม.ย.66
2	โครงการสืบสานประเพณีไทย	งานวิชาการ (หน่วยพัฒนาคุณภาพนิสิต)	SDG11	15,000	ต.ค.65-ก.ย.66

โครงการตามแผนปฏิบัติการคณะทันตแพทยศาสตร์					
ประเด็นยุทธศาสตร์ที่ 5 การพัฒนาระบบบริหารจัดการที่ทันสมัยมีประสิทธิภาพ โปร่งใสและมีธรรมาภิบาล					
ลำดับ	ชื่อโครงการ	ผู้รับผิดชอบ	SDG	งบประมาณ	ระยะเวลา
1	โครงการทบทวนแผนยุทธศาสตร์ ,จัดทำแผนปฏิบัติการและตั้งงบประมาณรายจ่ายคณะทันตแพทยศาสตร์ ประจำปีงบประมาณ พ.ศ.2567	งานแผนงาน	SDG8	100,000	ม.ค.66- ส.ค.66
2	โครงการบริหารงานตามหลักธรรมาภิบาล	งานแผนงาน	SDG16	5,000	ม.ค.66-มิ.ย.66
3	โครงการพัฒนาบุคลากรคณะทันตแพทยศาสตร์	คณะทันตแพทยศาสตร์	SDG17	219,650	ต.ค.65-ก.ย.66
<b>รวมงบประมาณ</b>				<b>1,162,210</b>	

**แผนพัฒนาบุคลากร คณะทันตแพทยศาสตร์**

บุคลากร	เรื่องที่อบรมเพิ่มความรู้/ประชุม/สัมมนา
<b>งานบริหารทั่วไป</b>	
นางณิชาภา ยอดเมืองชัย	ประชุม/อบรม/สัมมนา ในเรื่องที่เกี่ยวข้องกับงานในหน้าที่ แลกเปลี่ยนเรียนรู้เรื่องที่เกี่ยวข้องกับงานในหน้าที่ ความรู้ด้านการบริหารจัดการองค์กร ความรู้ด้านการเงิน บัญชี และงบประมาณ ความรู้ด้านบริหารงานบุคคล อบรมการเขียนหนังสือราชการ ความรู้ด้านเทคโนโลยีสารสนเทศ ความรู้ด้านบริหารงานพัสดุ ความรู้ด้านวิศวกรรม ความรู้งานซ่อมบำรุง
นางสาวสร้อยญา เทือกธรรมมา	
นางสาวเตชินี สุภาพ	
นางสาวอัจฉรา ผูกมณีคง	
นายวรากร บุญมา	
นายปรีชา อ่วมนาค	
นายไชยวุฒิ ปัญญา	
นายวสุ สุริยะ	
นายเจษฎา เพ็งสาย	
นางสาวจรรุวรรณ พูแสง	
<b>งานวิชาการ</b>	
นางสาวสุชาลินี หินแก้ว	ประชุม/อบรม/สัมมนา ในเรื่องที่เกี่ยวข้องกับงานในหน้าที่ แลกเปลี่ยนเรียนรู้เรื่องที่เกี่ยวข้องกับงานในหน้าที่ ความรู้ด้านวิชาการของคณะ ความรู้ด้านการพัฒนาหลักสูตร ความรู้ด้านการบริหารหลักสูตร ความรู้ด้านการส่งเสริมพัฒนานิสิต
นางสาววิจิตรา สุขมี	
นางสาวชรินทร์ทิพย์ ศุภโชติโกศิณ	
นางสาวอรวรรณ ตันวงศ์	
นายคีตลา กฤติธัชชิต	
นางสาววรารัตน์ อัมพะเสวต	
นางสาววรารภรณ์ อ่อนนวล	
<b>งานแผนงาน</b>	
นางสาวดวงใจ ใจกล้า	ประชุม/อบรม/สัมมนา ในเรื่องที่เกี่ยวข้องกับงานในหน้าที่ แลกเปลี่ยนเรียนรู้เรื่องที่เกี่ยวข้องกับงานในหน้าที่ ความรู้ด้านการจัดทำนโยบาย การจัดทำแผนหรือโครงการ
นางสาวพัชรินทร์ สิทธิชาติ	
ว่าที่ร้อยตรีศศิธร ดีจ้อย	
<b>งานวิจัยและห้องปฏิบัติการ</b>	
นางสาวภาอร เขียวสีมา	ประชุม/อบรม/สัมมนา ในเรื่องที่เกี่ยวข้องกับงานในหน้าที่ แลกเปลี่ยนเรียนรู้เรื่องที่เกี่ยวข้องกับงานในหน้าที่ ความรู้ด้านการวิจัย,ด้านการปฏิบัติการทางวิทยาศาสตร์ ความรู้ด้านงานสารสนเทศศึกษา
นางสาวณัฐนิช พยนต์ยิ้ม	
นางสาวลักษิกา สว่างยิ่ง	

แผนพัฒนาบุคลากร คณะทันตแพทยศาสตร์

บุคลากร	เรื่องที่อบรมเพิ่มความรู้/ประชุม/สัมมนา
<b>งานบริหารทั่วไป (รพ.ทันตกรรม)</b>	
นางสาวปณณกา พุแสงสกุล	ประชุม/อบรม/สัมมนา ในเรื่องที่เกี่ยวข้องกับงานในหน้าที่ แลกเปลี่ยนเรียนรู้เรื่องที่เกี่ยวข้องกับงานในหน้าที่ ความรู้ด้านธุรการ อบรมการเขียนหนังสือราชการ ความรู้ด้านบริหารงานบุคคล ความรู้ด้านการเงิน บัญชี และงบประมาณ ความรู้ด้านบริหารงานพัสดุ ความรู้ด้านงานประชาสัมพันธ์ ความรู้ด้านการจัดทำนโยบาย การจัดทำแผนหรือโครงการ
นางนภสมณ ทวีกุล	
นางสาวนัตตินา ปัญญาดี	
นางสาวพิชชา จิตสงบ	
นางสาวปนัดดา คำสีवास	
นางสาวพิมลพรรณ วงศ์เรือง	
นายประพัฒน์ ของงาม	
นางสาวสุภาพร วงศ์แก้ว	
<b>งานสนับสนุนบริการสุขภาพ</b>	
นายสุพิชฌ์วัชร รุ่งสิริวาริ	ประชุม/อบรม/สัมมนา ในเรื่องที่เกี่ยวข้องกับงานในหน้าที่ แลกเปลี่ยนเรียนรู้เรื่องที่เกี่ยวข้องกับงานในหน้าที่ ความรู้ด้านสนับสนุนบริการสุขภาพ ระบบเวชระเบียน ความรู้ด้านทันตกรรม ทันตกรรมประดิษฐ์ ความรู้ด้านเทคโนโลยีสารสนเทศ ความรู้ด้านการบริการการเรียนการสอน ความรู้ด้านการปฏิบัติงานทางทันตกรรม
นางสาวอัจฉราภรณ์ บวรกิจ	
นายทวีศักดิ์ กันทะสอน	
นายวิวัฒน์ จารุวรรณรัตน์	
นางสาวสมฤทัย ยารังษี	
นางสาวเบญจวรรณ เมืองก้อน	
นางสาวฐิติพร ตนะทิพย์	
นางสาวอรณี ทาจีนะ	
นางสาวนันทกา กำลั้งแก่ง	
นางสาวภัทรศยา หอมหวาน	
นางสาวปาริชาติ สิทธิ	
นางสาวณิตา ไชยวุฒิเมธา	
นางสาวสิรินทร์ภัทร์ เรือนสอน	
นางสาวพรพิมล สุรินทร์	
นางสาวดวงใจ วงศ์ชัย	
นางสาวนภาวรรณ สมดี	
นางสาวลฎาภา วังบง	
นางสาวรุ่งนภา บัวเทศ	
นางสาวศิริพร สุขสำราญ	

แผนพัฒนาบุคลากร คณะทันตแพทยศาสตร์

บุคลากร	เรื่องที่อบรมเพิ่มความรู้/ประชุม/สัมมนา
<b>งานควบคุมคุณภาพและความปลอดภัย</b>	
นางสาวสุปวีณ์ พรหมพันธ์	ประชุม/อบรม/สัมมนา ในเรื่องที่เกี่ยวข้องกับงานในหน้าที่
นางสาวจันทร์ลักษ์ณิ โกศล	แลกเปลี่ยนเรียนรู้เรื่องที่เกี่ยวข้องกับงานในหน้าที่
นางสาวปรียาภัทร แสงมณีวรรณ	ความรู้ทางด้านกายภาพบำบัด
	ความรู้ด้านการพัฒนาคุณภาพโรงพยาบาลทันตกรรม

## รายละเอียดของงาน (Job Description) ของบุคลากรสายสนับสนุน

### สมรรถนะประจำตัวของบุคลากรสายสนับสนุน

ลำดับ	ชื่อ - สกุล	ตำแหน่ง	หน้าที่รับผิดชอบ (Job Description)
1	นางณิชาภา ยอดเมืองชัย	เจ้าหน้าที่บริหารงานทั่วไป	งานประสาน ตรวจสอบควบคุมการบริหาร
2	นางสาวสุธาสินี หินแก้ว	นักวิชาการศึกษาระดับปริญญาตรี	งานวิชาการ
3	นางสาวสร้อยัญญา เทือกธรรมมา	นักวิชาการเงินและบัญชี	งานการเงินและบัญชีคณะ
4	นางสาวดวงใจ ใจกล้า	นักวิเคราะห์นโยบายและแผน	งานนโยบายและแผน
5	นางสาวปภาอร เขียวสีมา	นักวิทยาศาสตร์ชำนาญการ	งานวิจัย
6	นางสาวพัชรินทร์ สิทธิชาติ	เจ้าหน้าที่บริหารงานทั่วไป	งานห้องสมุดคณะ
7	นางสาววิจิตรา สุขมี	เจ้าหน้าที่บริหารงานทั่วไป	งานวิชาการ
8	นางสาวชรินทร์ทิพย์ ศุภโชติโกดิณ	เจ้าหน้าที่บริหารงานทั่วไป	งานกิจการนิสิต
9	นางสาวเดชนี สุภาพ	บุคลากร	งานบุคคลสำนักงานคณะ
10	นายสุพิชญ์วัชร รุ่งสิริวาริ	เจ้าหน้าที่บริหารงานทั่วไป	งานสนับสนุนบริการสุขภาพ
11	นางสาวอรวรรณ ตันวงศ์	นักวิชาการศึกษา	งานวิชาการ
12	นางสาวณัฐฐนิช พยนต์ยิม	นักวิชาการโสตทัศนศึกษา	งานโสตทัศนศึกษา
13	นางนภสมณ ทวีกุล	บุคลากร	งานบุคคล รพ.ทันตกรรม
14	นางสาวปุณณกา พุแสงสกุล	เจ้าหน้าที่บริหารงานทั่วไป	งานธุรการ รพ.ทันตกรรม
15	นายวรากร บุญมา	นักวิชาการคอมพิวเตอร์	งานเทคโนโลยีสารสนเทศ
16	นายเจษฎา เฟื่องสาย	ช่างเทคนิค	งานซ่อมบำรุง
17	นายปรีชา อ่วมนาค	นักวิชาการพัสดุ	งานพัสดุคณะ
18	นางสาวลักขิกา สว่างยิ่ง	นักวิทยาศาสตร์	งานห้องปฏิบัติการ
19	นายทวีศักดิ์ กั้นทะสอน	ช่างทันตกรรม	งานช่างทันตกรรม
20	นางสาวสมฤทัย ยารังษี	ผู้ปฏิบัติงานทันตกรรม	งานบริการทางทันตกรรม
21	นางสาวเบญจวรรณ เมืองก้อน	ผู้ปฏิบัติงานทันตกรรม	งานบริการทางทันตกรรม
22	นางสาวลลิตพร ตนะทิพย์	ผู้ปฏิบัติงานทันตกรรม	งานบริการทางทันตกรรม
23	นางสาวอรณี ทาจิณะ	ผู้ปฏิบัติงานทันตกรรม	งานบริการทางทันตกรรม
24	นางสาวนันทกา กำลั้งแก่ง	ผู้ปฏิบัติงานทันตกรรม	งานบริการทางทันตกรรม
25	นางสาวภัทรศยา หอมหวาน	ผู้ปฏิบัติงานทันตกรรม	งานบริการทางทันตกรรม
26	นางสาวปาริชาติ สิทธิ	ผู้ปฏิบัติงานทันตกรรม	งานบริการทางทันตกรรม
27	นางสาวสิรินทร์ภัทร์ เรือนสอน	ผู้ปฏิบัติงานทันตกรรม	งานบริการทางทันตกรรม
28	นางสาวณิศา ไชยวุฒิเมธา	ผู้ปฏิบัติงานทันตกรรม	งานบริการทางทันตกรรม
29	ว่าที่ร้อยตรีไชยวุฒิ ปัญญา	วิศวกร	งานด้านวิศวกรรม
30	นายวสุ สุริยะ	ช่างเทคนิค	งานซ่อมบำรุง



สมรรถนะประจำตัวของบุคลากรสายสนับสนุน

ลำดับ	ชื่อ - สกุล	ตำแหน่ง	หน้าที่รับผิดชอบ (Job Description)
31	นางสาวสุปวีณ์ พรหมพันธ์	พยาบาลวิชาชีพ	งานการพยาบาล
32	นางสาวอัจฉรา ผูกมณีคง	เจ้าหน้าที่บริหารงานทั่วไป	งานธุรการคณะ
33	นางสาวณัตตินา ปัญญาดี	นักวิชาการเงินและบัญชี	งานการเงินและบัญชี รพ.ทันตกรรม
34	นางสาวพิชยา จิตสงบ	นักวิชาการเงินและบัญชี	งานการเงินและบัญชี รพ.ทันตกรรม
35	นางสาวอัจฉราภรณ์ บวรกิจ	นักวิชาการเวชสถิติ	งานบริการเวชระเบียน
36	นางสาวพรพิมล สุรินทร์	ผู้ปฏิบัติงานทันตกรรม	งานบริการทางทันตกรรม

สมรรถนะประจำตัวลูกจ้างชั่วคราวสายสนับสนุน

ลำดับ	ชื่อ - สกุล	ตำแหน่ง	หน้าที่รับผิดชอบ (Job Description)
1	นายคีตลา กฤติธีอิศิต	นักวิชาการศึกษา	งานวิชาการ
2	นางสาววรารัตน์ อัมพะเวต	เจ้าหน้าที่บริหารงานทั่วไป	งานวิชาการ
3	นางสาววรารัตน์ อ่อนนวล	เจ้าหน้าที่บริหารงานทั่วไป	งานวิชาการ
4	ว่าที่ร้อยตรีหญิงศศิธร ดีจ้อย	เจ้าหน้าที่บริหารงานทั่วไป	งานประกันคุณภาพการศึกษา
5	นางสาวปนัดดา คำสีवास	นักวิชาการพัสดุ	งานพัสดุ รพ.ทันตกรรม
6	นายญาณะชัย ตุ่มพลอย	พนักงานขับรถ	งานขับรถยนต์
7	นางสาวจารุวรรณ พูแสง	เจ้าหน้าที่บริหารงานทั่วไป	ธุรการ (ยานพาหนะและอาคารสถานที่)
8	นางสาวดวงใจ วงศ์ขัติย์	ผู้ปฏิบัติงานทันตกรรม	งานบริการทางทันตกรรม
9	นางสาวพิมลพรรณ วงศ์เรือง	เจ้าหน้าที่บริหารงานทั่วไป	งานประชาสัมพันธ์ (รพ.ทันตกรรม)
10	นางสาวจันทราลักษณ์ โกศล	เจ้าหน้าที่บริหารงานทั่วไป	งานควบคุมคุณภาพและความปลอดภัย
11	นางสาวปรียาภัทร แสงมณีวรรณ	ผู้ปฏิบัติงานบริหาร	งานควบคุมคุณภาพและความปลอดภัย
12	นายประพัฒน์ ของงาม	นักวิชาการพัสดุ	งานพัสดุ รพ.ทันตกรรม
13	นายวิทวัฒน์ จารุวรรณรัตน์	นักวิชาการคอมพิวเตอร์	งานเทคโนโลยีสารสนเทศ รพ.ทันตกรรม
14	นางลฎาภา วังบง	ผู้ปฏิบัติงานทันตกรรม	งานบริการทางทันตกรรม
15	นางสาวนภาพรพรรณ สมดี	ผู้ปฏิบัติงานทันตกรรม	งานบริการทางทันตกรรม
16	นางสาวสุภาพร วงศ์แก้ว	นักวิเคราะห์นโยบายและแผน	งานนโยบายและแผน (รพ.ทันตกรรม)
17	นางสาวศิริพร สุขสำราญ	ผู้ปฏิบัติงานทันตกรรม	งานบริการทางทันตกรรม
18	นางสาวรุ่งนภา บัวเทศ	ผู้ปฏิบัติงานทันตกรรม	งานบริการทางทันตกรรม

## แผนการเกษียณอายุและผู้ที่สิ้นสุดการจ้าง

### แผนการเกษียณอายุราชการของบุคลากร และการจัดหาอัตรากำลังทดแทนผู้เกษียณอายุราชการ ทัศนแพทยศาสตร์บัณฑิต

หลักสูตร/กลุ่มสาขาวิชา	จำนวนอาจารย์เกษียณอายุราชการ (จำนวนคน)											แผนการจัดหาอัตราทดแทน(จำนวนคน)										
	2590	2591	2592	2593	2594	2595	2596	2597	2598	2599	2600	2590	2591	2592	2593	2594	2595	2596	2597	2598	2599	2600
1. ทบ. กลุ่มสาขาวิชาเวชศาสตร์และ ศัลยศาสตร์ช่องปาก	1	-	2	-	-	-	2	-	2	1	-	1	-	2	-	-	-	2	-	1	1	-
2. ทบ.กลุ่มสาขาวิชาทันตกรรมบูรณะ	-	-	1	-	2	1	1	2	1	-	4	-	-	1	-	2	1	1	2	-	-	4
3. ทบ. กลุ่มสาขาวิชาทันตกรรมป้องกัน และชุมชน	-	-	1	1	-	-	-	2	1	-	2	-	-	1	1	-	-	-	2	-	-	2

## การสิ้นสุดการจ้าง

คณะทันตแพทยศาสตร์ มีการวางแผนและปฏิบัติตามแผนในเรื่องการสิ้นสุดการจ้าง และการเกษียณอายุงาน โดยมีการกำหนด  
การจัดหาอัตราทดแทน และการสรรหาบุคลากรทดแทน ดังนี้

- 1) การประกาศรับสมัครบุคคลตามระเบียบว่าด้วยการบริหารงานบุคคลของมหาวิทยาลัยพะเยา
- 2) การจัดหาทุนการศึกษาต่อให้แก่บัณฑิตที่มีผลการเรียนดี เพื่อกลับมาเป็นอาจารย์ทดแทนในหลักสูตรในอนาคต

สำหรับสวัสดิการในการสิ้นสุดการจ้าง มหาวิทยาลัยพะเยา จัดให้มีกองทุนสำรองเลี้ยงชีพสำหรับบุคลากร เพื่อออมเงินไว้เป็นหลักประกันการสิ้นสุดการทำงาน  
หรือเกษียณอายุงานในอนาคต โดยหักเงินสะสมจากเงินเดือนของสมาชิก ร้อยละ 5 ของค่าจ้างต่อเดือน และมหาวิทยาลัยจ่ายสมทบอีกร้อยละ 5 บุคลากรที่เป็นสมาชิก  
จะมีผลประโยชน์ตอบแทนตามช่วงเวลาการเป็นสมาชิก ตามประกาศกองทุนสำรองเลี้ยงชีพของมหาวิทยาลัยพะเยา

## การประเมินผลการปฏิบัติงานประจำปีของบุคลากรคณะทันตแพทยศาสตร์

คณะทันตแพทยศาสตร์ ได้ดำเนินการประเมินผลการปฏิบัติงานตามประกาศมหาวิทยาลัยพะเยา เรื่อง หลักเกณฑ์และวิธีการประเมินผลการปฏิบัติงานของพนักงานมหาวิทยาลัยพะเยา พ.ศ.2564 ลงวันที่ 16 กุมภาพันธ์ 2564 และประกาศมหาวิทยาลัยพะเยา เรื่อง หลักเกณฑ์และวิธีการประเมินผลการปฏิบัติงานของพนักงานมหาวิทยาลัยพะเยา (ฉบับที่ 2)พ.ศ.2564 ลงวันที่ 7 กุมภาพันธ์ 2564 การประเมินจากการลา/สาย เพื่อนำผลที่ได้ใช้ในการพิจารณาเลื่อนขั้นเงินเดือน รวมทั้งการพิจารณาผลการปฏิบัติงานเพื่อประกอบการตัดสินใจของผู้บริหารในการบริหารตำแหน่งและปรับปรุงรูปแบบการดำเนินงาน