



รายงานผลการดำเนินงานตาม
ตามแผนปฏิบัติการ คณะทันตแพทยศาสตร์
ประจำปีงบประมาณ พ.ศ. 2565 รอบ 12 เดือน
(ตุลาคม 2564 – กันยายน 2565)

มหาวิทยาลัยพะเยา

ธันวาคม 2565

คำนำ

รายงานความก้าวหน้าผลการดำเนินงานตามแผนปฏิบัติการ คณะทันตแพทยศาสตร์ ประจำปีงบประมาณ พ.ศ. 2565 รอบ 12 เดือน (ตุลาคม 2564 – กันยายน 2565) นี้ เป็นการติดตามตรวจสอบผลการดำเนินงานและการรายงานความก้าวหน้าของการดำเนินงานตามตัวชี้วัดที่กำหนดไว้ในแผนฯ ซึ่งผลการดำเนินงานในภาพรวมพบว่า ส่วนใหญ่ส่วนงานและหน่วยงานสามารถดำเนินการได้ตามเป้าหมายและตัวชี้วัดที่กำหนดไว้

คณะทันตแพทยศาสตร์ หวังเป็นอย่างยิ่งว่า รายงานความก้าวหน้าผลการดำเนินงานตามตัวชี้วัดเร่งด่วน (Super KPI) และตัวชี้วัด (KPI) นี้ จะเป็นประโยชน์ในการปรับปรุงพัฒนาการดำเนินงานและเป็นแนวทางในการบริหารจัดการของผู้บริหารส่วนงานและหน่วยงาน ให้มีประสิทธิภาพยิ่งขึ้น

คณะทันตแพทยศาสตร์

มหาวิทยาลัยพะเยา

กันยายน 2565

สารบัญ

	หน้า
คำนำ	ก
สารบัญ	ข
สารบัญตาราง	ค
บทสรุปผู้บริหาร	ง
ข้อมูลทั่วไปคณะทันตแพทยศาสตร์ มหาวิทยาลัยพะเยา	1
รายงานความก้าวหน้าผลการดำเนินงานตามตัวชี้วัด (KPI) แผนยุทธศาสตร์การพัฒน หน่วยงาน ประจำปีงบประมาณ พ.ศ. 2565 รอบ 12 เดือน (ตุลาคม 2564 – กันยายน 2565)	6
รายงานความก้าวหน้าแผนปฏิบัติการประจำปีงบประมาณ พ.ศ. 2565 รอบ 12 เดือน (ตุลาคม 2564 – กันยายน 2565)	8
กระบวนการติดตามประเมินผลแผนยุทธศาสตร์มหาวิทยาลัยพะเยาและหน่วยงาน ภายในมหาวิทยาลัยพะเยา	13

สารบัญตาราง

ตาราง		หน้า
ตารางที่ 1	รายงานผลการดำเนินงานตามตัวชี้วัด (KPI) แผนปฏิบัติการคณะทันตแพทยศาสตร์ ประจำปีงบประมาณ พ.ศ. 2565 รอบ 12 เดือน (ตุลาคม 2564 – กันยายน 2565)	7
ตารางที่ 2	รายงานผลความก้าวหน้าตามแผนปฏิบัติการคณะทันตแพทยศาสตร์ ประจำปีงบประมาณ พ.ศ. 2565 รอบ 12 เดือน (ตุลาคม 2564 – กันยายน 2565)	9
ตารางที่ 3	แผนปฏิบัติการวัดผลการดำเนินงานเชิงคุณภาพเพื่อการบรรลุวิสัยทัศน์มหาวิทยาลัยพะเยา ระยะ 5 ปี (ปีงบประมาณ พ.ศ. 2565 – 2569)	18

บทสรุปผู้บริหาร

แผนยุทธศาสตร์การพัฒนามหาวิทยาลัยพะเยา ประจำปีงบประมาณ พ.ศ. 2565 – 2569 นี้ได้จัดทำขึ้นเพื่อให้สอดคล้องกับทิศทางการพัฒนาประเทศ โดยมีความสอดคล้องและเชื่อมโยงกับยุทธศาสตร์ชาติ 20 ปี (พ.ศ. 2561 – 2580) (ร่าง) แผนพัฒนาเศรษฐกิจและสังคมแห่งชาติฉบับที่ 13 ประกาศราชกิจจานุเบกษา เรื่อง คำแถลงนโยบายของคณะรัฐมนตรี พลเอกประยุทธ์ จันทร์โอชา นายกรัฐมนตรี เมื่อวันที่ 25 กรกฎาคม 2562 แผนการศึกษาแห่งชาติ พ.ศ. 2560 – 2579 มาตรฐานการศึกษาของชาติ พ.ศ. 2561 แผนอุดมศึกษาระยะยาว 20 ปี พ.ศ. 2561 – 2580 และนโยบายและยุทธศาสตร์การอุดมศึกษา วิทยาศาสตร์ วิจัยและนวัตกรรม พ.ศ. 2563 – 2570 และมีความสอดคล้องกับการจัดกลุ่มสถาบันอุดมศึกษา ตามพระราชบัญญัติการอุดมศึกษา พ.ศ. 2562 หมวด 3 ประเภทและกลุ่มของสถาบันอุดมศึกษา และกฎกระทรวง การจัดกลุ่มสถาบันอุดมศึกษา พ.ศ. 2564 รวมทั้งได้มีการนำข้อเสนอแนะของสภามหาวิทยาลัยพะเยา เรื่องการกำหนดกลุ่มสถาบันอุดมศึกษาเชิงยุทธศาสตร์ของมหาวิทยาลัยพะเยา ในคราวประชุมวาระพิเศษ ครั้งที่ 1/2564 เมื่อวันที่ 26 มิถุนายน 2564 มาเป็นแนวทางในการจัดทำแผนพัฒนามหาวิทยาลัยพะเยาดังกล่าวด้วย

แผนยุทธศาสตร์การพัฒนามหาวิทยาลัยพะเยาฉบับนี้ ได้จัดทำขึ้นตามเกณฑ์คุณภาพการศึกษาเพื่อการดำเนินการที่เป็นเลิศ (Education Criteria for Performance Excellence) หรือ EdPEX โดยการมีส่วนร่วมของผู้มีส่วนได้ส่วนเสียทุกกลุ่ม ตามขั้นตอน ได้แก่ การวิเคราะห์สภาพแวดล้อมองค์กร การวิเคราะห์ตำแหน่งทางยุทธศาสตร์ การกำหนดวัตถุประสงค์เชิงยุทธศาสตร์ การกำหนดประเด็นยุทธศาสตร์และกลยุทธ์ การจัดทำแผนปฏิบัติการระดับมหาวิทยาลัย การถ่ายทอดแผนของมหาวิทยาลัยไปสู่การปฏิบัติของคณะ/หน่วยงาน การติดตามประเมินความสำเร็จของแผน และปรับปรุงพัฒนาตามแผนยุทธศาสตร์การพัฒนามหาวิทยาลัยพะเยา ระยะ 5 ปี (ปีงบประมาณ พ.ศ. 2565–2569) ประกอบไปด้วย 5 ประเด็นยุทธศาสตร์ ได้แก่

ประเด็นยุทธศาสตร์ที่ 1 การเตรียมคนและเสริมสร้างศักยภาพคน ให้มีสมรรถนะและทักษะแห่งอนาคต ตอบสนองความต้องการของตลาดแรงงาน

ประเด็นยุทธศาสตร์ที่ 2 การสร้างงานวิจัยและนวัตกรรมสู่ประโยชน์เชิงพาณิชย์

ประเด็นยุทธศาสตร์ที่ 3 การบริการวิชาการด้วยองค์ความรู้และนวัตกรรมเพื่อความเข้มแข็งของชุมชน

ประเด็นยุทธศาสตร์ที่ 4 การส่งเสริมการทำนุบำรุงศิลปและวัฒนธรรมเพื่อความเป็นไทยและเอกลักษณ์ของชาติ

ประเด็นยุทธศาสตร์ที่ 5 การพัฒนาระบบบริหารจัดการที่ทันสมัย มีประสิทธิภาพ โปร่งใส และมีธรรมาภิบาล

ข้อมูลทั่วไปคณะทันตแพทยศาสตร์ มหาวิทยาลัยพะเยา

ประวัติความเป็นมาของคณะทันตแพทยศาสตร์

สภามหาวิทยาลัยพะเยาให้ความเห็นชอบในคราวประชุมครั้งที่ 4/2555 เมื่อวันที่ 2 มิถุนายน 2555 ให้จัดตั้งคณะทันตแพทยศาสตร์ เพื่อผลิตทันตแพทย์เพิ่มตามความต้องการของประเทศ และสามารถตอบสนองนโยบายการพัฒนาสุขภาพของประชาชนของรัฐบาลในการแก้ปัญหาการกระจายบุคลากรทางวิทยาศาสตร์สุขภาพและทางด้านสาธารณสุขของประเทศเป็นรูปธรรม ซึ่งทันตแพทย์เป็นสาขาวิชาที่ขาดแคลน โดยเฉพาะในเขตภาคเหนือตอนบน 4 จังหวัด ได้แก่ จังหวัดพะเยา จังหวัดแพร่ จังหวัดน่าน และจังหวัดเชียงราย คณะทันตแพทยศาสตร์ มหาวิทยาลัยพะเยา ได้ดำเนินการเปิดหลักสูตรทันตแพทยศาสตรบัณฑิต โดยสภามหาวิทยาลัยพะเยา มีมติอนุมัติหลักสูตรทันตแพทยศาสตรบัณฑิต หลักสูตรใหม่ พ.ศ.2556 ในคราวประชุมครั้งที่ 7/2555 เมื่อวันที่ 17 พฤศจิกายน 2555 และหลักสูตรได้รับอนุมัติ จากทันตแพทยสภา เมื่อวันที่ 24 เมษายน 2557 ได้กำหนดแผนการรับนิสิตปีละ 30 คน ปัจจุบันมีนิสิตรวมทั้งสิ้น 131 คน

เป้าหมายการดำเนินงานตามพันธกิจหลักของคณะทันตแพทยศาสตร์

การกำหนดเป้าหมายการดำเนินงานตามพันธกิจหลัก ความสำเร็จ ของคณะทันตแพทยศาสตร์ ได้กำหนดเป้าหมายการดำเนินงานตามพันธกิจหลัก 5 ด้าน ดังนี้

1. ผลิตบัณฑิตที่มีสมรรถนะตามมาตรฐานวิชาชีพ และส่งเสริมโอกาสทางการศึกษาแก่ทันตบุคลากรให้มีความสามารถในการเรียนรู้ตลอดชีวิต
2. เป็นแหล่งผลิตและบริการงานวิจัยทางทันตแพทยศาสตร์ เพื่อการพัฒนาองค์ความรู้มุ่งสู่ชุมชน สังคมและระดับนานาชาติ
3. ให้บริการวิชาการแบบบูรณาการสหสาขา ด้วยองค์ความรู้ร่วมกับสังคมอย่างมีคุณภาพ และทันสมัย
4. ทำนุบำรุงศิลปวัฒนธรรมและสืบสานเอกลักษณ์ความเป็นไทย
5. พัฒนาคนและองค์กรอย่างยั่งยืน ส่งเสริมการบริหารงานอย่างทันสมัยด้วยหลักธรรมาภิบาล

ลักษณะองค์กร

ปีการศึกษา 2565 คณะทันตแพทยศาสตร์ มหาวิทยาลัยพะเยา ได้มีหลักสูตรที่ทำการจัดการเรียนการสอน จำนวน 1 หลักสูตร คือ หลักสูตรทันตแพทยศาสตรบัณฑิต

ข้อมูลเชิงยุทธศาสตร์ของคณะทันตแพทยศาสตร์

คณะทันตแพทยศาสตร์ มีข้อมูลเชิงยุทธศาสตร์ที่สำคัญ ประกอบด้วย ปรัชญา ปณิธาน วิสัยทัศน์ พันธกิจ ค่านิยมร่วม สมรรถนะหลัก และอัตลักษณ์บัณฑิต ดังนี้

ปรัชญา (Philosophy)

“บริหารด้วยทักษะ และจรรยาบรรณแห่งวิชาชีพเพื่อรับใช้สังคมอย่างมีคุณภาพ”

ปณิธาน (Determination)

“มุ่งผลิตทันตบุคลากร ที่มีความรู้ความสามารถมาตรฐานทางวิชาการทัดเทียมนานาชาติ เพื่อเสริมสร้างความเข้มแข็งของชุมชน”

วิสัยทัศน์ (Vision)

“คณะทันตแพทยศาสตร์เพื่อสังคม โดยมุ่งเน้นพัฒนาศักยภาพของผู้เรียนให้ก้าวทันโลกปัจจุบัน”

พันธกิจ (Mission)

1. ผลิตบัณฑิตที่มีสมรรถนะตามมาตรฐานวิชาชีพ และส่งเสริมโอกาสทางการศึกษาแก่ทันตบุคลากรให้มีความสามารถในการเรียนรู้ตลอดชีวิต
2. เป็นแหล่งผลิตและบริการงานวิจัยทางทันตแพทยศาสตร์ เพื่อการพัฒนาองค์ความรู้มุ่งสู่ชุมชน สังคมและระดับนานาชาติ
3. ให้บริการวิชาการแบบบูรณาการสหสาขา ด้วยองค์ความรู้ร่วมกับสังคมอย่างมีคุณภาพและทันสมัย
4. ทำนุบำรุงศิลปวัฒนธรรมและสืบสานเอกลักษณ์ความเป็นไทย
5. พัฒนาคณะและองค์กรอย่างยั่งยืน ส่งเสริมการบริหารงานอย่างทันสมัยด้วยหลักธรรมาภิบาล

อัตลักษณ์บัณฑิต

1. อัตลักษณ์ทางวิชาชีพ: มีคุณภาพและมีสมรรถนะตามมาตรฐานการศึกษา มาตรฐานวิชาชีพ และทักษะตามความต้องการอุตสาหกรรมอนาคต (New S-curve)
2. อัตลักษณ์ทั่วไป: มีสุนทรียภาพ มีสุขภาพดี มีบุคลิกภาพดี

ค่านิยม

DENTUP

D = Determination	=	แน่วแน่ทำ ก้าวตัดสินใจ
E = Ethic	=	ยึดมั่นจริยธรรม
N = Networking	=	เครือข่ายความร่วมมือ
T = Trust	=	ความน่าเชื่อถือ
U = Unlimited	=	แสวงหาความรู้อย่างไม่จำกัด
P = Progression	=	มุ่งมั่นพัฒนาองค์กรให้ก้าวหน้า

สมรรถนะหลักขององค์กร (Core Competency)

1. การจัดการเรียนการสอนสาขาทันตแพทยศาสตร์
2. การบำบัดรักษาทางทันตกรรมทุกสาขา
3. การบริการวิชาการด้านทันตแพทยศาสตร์
4. การวิจัยทางทันตแพทยศาสตร์
5. การทำนุบำรุงศิลปวัฒนธรรม
6. รับผิดชอบต่อสังคม และสิ่งแวดล้อม

บุคลากร (Workforce Profile)

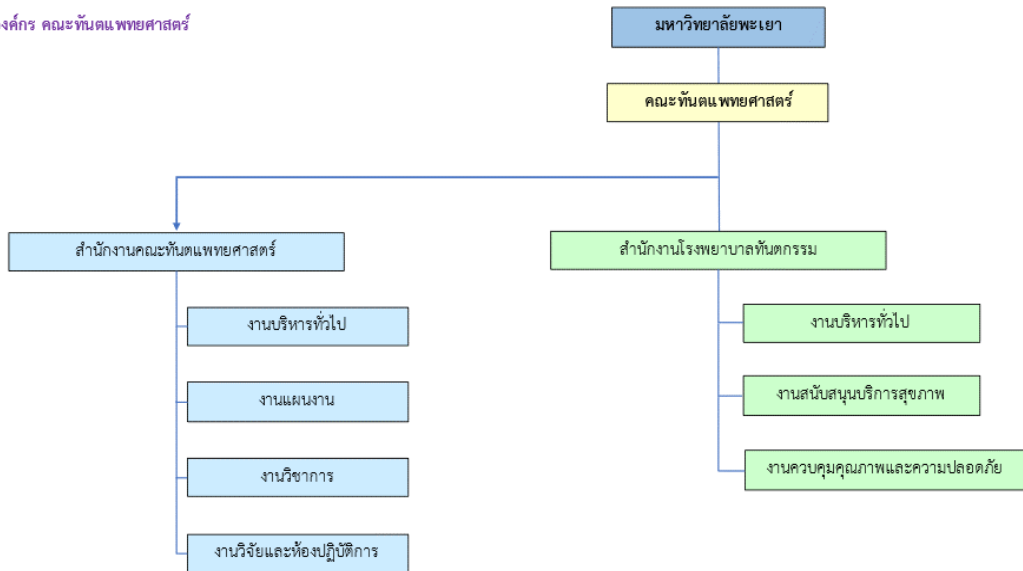
(1) พนักงานมหาวิทยาลัยสายวิชาการ คณะทันตแพทยศาสตร์ มีบุคลากรสายวิชาการ จำนวนทั้งสิ้น 40 คน (ข้อมูล ณ วันที่ 30 กันยายน 2565) ประกอบไปด้วย ผู้ที่มีตำแหน่งอาจารย์ จำนวน 18 คน คิดเป็นร้อยละ 45.00 และผู้ที่มีตำแหน่ง ทางวิชาการในระดับผู้ช่วยศาสตราจารย์ จำนวน 1 คน คิดเป็นร้อยละ 2.50 และศาสตราจารย์ จำนวน 1 คน คิดเป็นร้อยละ 2.50 และผู้ที่มีตำแหน่ง ผู้ช่วยสอน จำนวน 20 คน คิดเป็นร้อยละ 50.00 คณะทันตแพทยศาสตร์ มีเป้าหมายในการส่งเสริมสนับสนุน และพัฒนาอาจารย์ให้ใช้ความรู้ และใช้ทักษะที่หลากหลายในการสอนเพื่อการพัฒนาผู้เรียนตามทักษะศตวรรษที่ 21 พัฒนารอบมาตรฐานวิชาชีพอาจารย์ด้านการสอนของมหาวิทยาลัยพะเยา (UP Professional Standard Framework, UP-PSF) ส่งเสริมจัดการเรียนการสอนด้วยวิธีการเรียนรู้ ที่หลากหลาย สร้างความรักในการเรียนรู้ และพัฒนาตนเองอยู่ตลอดเวลา มีระบบการยกย่องหรือประกาศเกียรติคุณ แก่อาจารย์ และการให้แรงจูงใจแก่อาจารย์ที่ได้รับตำแหน่งทางวิชาการ

(2) พนักงานมหาวิทยาลัยสายสนับสนุน คณะทันตแพทยศาสตร์ มีบุคลากรสายสนับสนุน จำนวนทั้งสิ้น 54 คน (ข้อมูล ณ วันที่ 30 กันยายน 2565) ประกอบไปด้วย ผู้ที่มีตำแหน่งพนักงาน มหาวิทยาลัยสายสนับสนุน จำนวนทั้งหมด 36 คน คิดเป็นร้อยละ 66.67 และลูกจ้างชั่วคราว จำนวนทั้งหมด 18 คน คิดเป็นร้อยละ 33.33 คณะทันตแพทยศาสตร์ มีเป้าหมายในการส่งเสริมสนับสนุน และพัฒนาพนักงานสายสนับสนุน ให้มีคุณภาพมีทัศนคติที่ดี และมีความผูกพันต่อองค์กรมีสมรรถนะ ในการปฏิบัติงานตามภารกิจที่ได้รับมอบหมาย และได้รับการอบรมพัฒนาตามความก้าวหน้าตามสายงาน

ความสัมพันธ์ระดับองค์กร

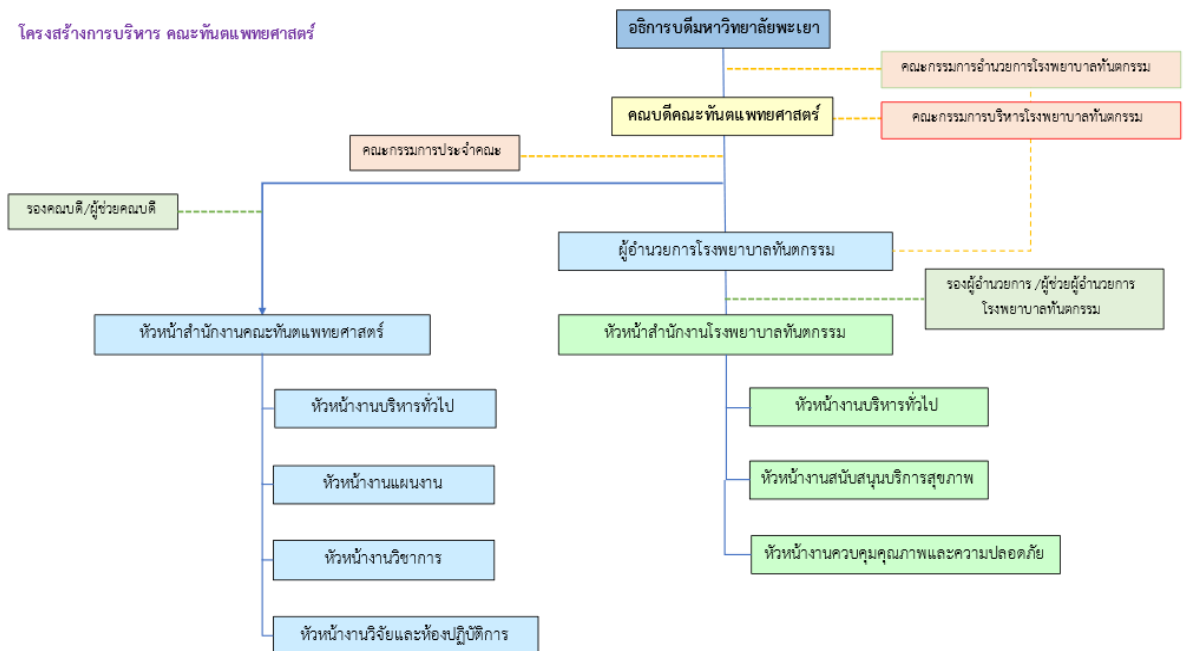
คณะทันตแพทยศาสตร์ มหาวิทยาลัยพะเยาได้แบ่งโครงสร้างองค์กรตามที่ได้รับ
ความเห็นชอบจากคณะกรรมการบริหารมหาวิทยาลัย ในคราวประชุมครั้งที่ 57 (12/2564) วันพุธ
ที่ 7 กรกฎาคม 2564 ดังนี้พระราชบัญญัติมหาวิทยาลัยพะเยา พ.ศ. 2553 ดังนี้

โครงสร้างองค์กร คณะทันตแพทยศาสตร์



แผนภูมิที่ 1 โครงสร้างองค์กร

โครงสร้างการบริหาร คณะทันตแพทยศาสตร์



แผนภูมิที่ 2 โครงสร้างการบริหารงาน

บริบทเชิงกลยุทธ์

คณะทันตแพทยศาสตร์ มหาวิทยาลัยพะเยา ได้จัดทำแผนยุทธศาสตร์การพัฒนาคณะทันตแพทยศาสตร์ มหาวิทยาลัยพะเยา ประจำปีงบประมาณ พ.ศ. 2565 – 2569 โดยมีทั้งหมด 5 ยุทธศาสตร์

(1) การเตรียมคนและเสริมสร้างศักยภาพคน ให้มีสมรรถนะและทักษะแห่งอนาคตตอบสนองความต้องการของตลาดแรงงาน ซึ่งมุ่งเน้นการจัดการเรียนการสอนแบบบูรณาการเพื่อผลิตบัณฑิตให้กลับไปพัฒนาชุมชน

(2) การสร้างงานวิจัยและนวัตกรรมสู่ประโยชน์เชิงพาณิชย์ มุ่งเน้นการตีพิมพ์ในระดับนานาชาติ สร้างผลงานการวิจัยและนวัตกรรมในเวทีโลก และมุ่งพัฒนานักวิจัยหน้าใหม่ไปในขณะเดียวกัน ด้วยการสร้างระบบพี่เลี้ยงนักวิจัย

(3) การบริการวิชาการแก่สังคมให้มีคุณภาพชีวิตที่ดี และมีการพัฒนาก้าวทันโลกปัจจุบัน มุ่งพัฒนาบริการวิชาการเพื่อสร้างประโยชน์ในกับชุมชน ให้ได้มีการพัฒนาสร้างชื่อเสียงในระดับประเทศ

(4) การส่งเสริมการทำนุบำรุงศิลปวัฒนธรรมเพื่อความเป็นไทยและเอกลักษณ์ของชาติ

(5) การพัฒนาระบบบริหารจัดการที่ทันสมัย มีประสิทธิภาพโปร่งใส และมีธรรมาภิบาล โดยการใช้ระบบสารสนเทศมาเป็นกลไกในการทำงาน ติดตาม ประเมินผล บนแพลตฟอร์มดิจิทัล

ระบบการปรับปรุงผลการดำเนินงาน

คณะทันตแพทยศาสตร์ มหาวิทยาลัยพะเยา มุ่งสู่การเป็นองค์กรแห่งการเรียนรู้ อย่างมีประสิทธิภาพ มีการพัฒนาอย่างต่อเนื่องและยั่งยืน มีกลยุทธ์มุ่งเน้นผลงานขององค์กร โดยใช้เกณฑ์การประเมินคุณภาพการศึกษาสู่ความเป็นเลิศ (EdPEX) มีการประเมินคุณธรรมและความโปร่งใส ในการดำเนินงานของหน่วยงานภาครัฐ (ITA) มีการปฏิบัติตามแผนปฏิบัติการ ด้วยขั้นตอนการดำเนินโครงการโดยใช้วงจรคุณภาพ (Approach Deploy Learn-ing Integration : ADLI) วงจรการเรียนรู้ผ่านกระบวนการจัดการความรู้ (KM) วงจรการเรียนรู้ผ่านกระบวนการจัดการความรู้ (KM) ให้หน่วยงานนำไปปรับใช้ในการพัฒนางานของตนและองค์กร เกณฑ์ AUN-QA ใช้ในการบริหารจัดการหลักสูตร เพื่อการประกันคุณภาพของการให้บริการทางการศึกษา ตลอดจนการติดตามผลการปฏิบัติงานของมหาวิทยาลัยโดยสำนักงานปลัดกระทรวงอุดมศึกษา วิทยาศาสตร์ วิจัยและนวัตกรรม

รายงานความก้าวหน้าผลการดำเนินงานตามตัวชี้วัด (KPI)

แผนปฏิบัติการ คณะทันตแพทยศาสตร์

ประจำปีงบประมาณ พ.ศ. 2565

รอบ 12 เดือน (ตุลาคม 2564 – กันยายน 2565)

ตารางที่ 1 แสดงรายงานผลการดำเนินงานตามตัวชี้วัด (KPI) แผนปฏิบัติการคณะทันตแพทยศาสตร์ ประจำปีงบประมาณ พ.ศ. 2565 รอบ 12 เดือน (ตุลาคม 2564 – กันยายน 2565)

ประเด็นยุทธศาสตร์	จำนวนโครงการ	งบประมาณที่ได้รับ				คะแนนตัวชี้วัดรวม (ร้อยละ)	
		แผน	ผลการใช้จ่ายจริง	คงเหลือ	ร้อยละ	แผน	ผล
ประเด็นยุทธศาสตร์ที่ 1 การเตรียมคนและเสริมสร้างศักยภาพคน ให้มีสมรรถนะและทักษะแห่งอนาคต ตอบสนองความต้องการของตลาดแรงงาน	12	526,580.65	511,565.65	15,015.00	97.15	100.00	85.60
ประเด็นยุทธศาสตร์ที่ 2 การสร้างงานวิจัยและนวัตกรรมสู่ประโยชน์เชิงพาณิชย์	3	235,391.85	217,251.85	18,140.00	92.29	100.00	50.00
ประเด็นยุทธศาสตร์ที่ 3 การบริการวิชาการด้วยองค์ความรู้และนวัตกรรมเพื่อความเข้มแข็งของชุมชน	3	122,919.00	118,932.08	3,986.92	96.76	100.00	100.00
ประเด็นยุทธศาสตร์ที่ 4 การส่งเสริมการทำนุบำรุงศิลปะและวัฒนธรรมเพื่อความเป็นไทยและเอกลักษณ์ของชาติ	2	46,175.00	46,175.00	0.00	100.00	100.00	83.33
ประเด็นยุทธศาสตร์ที่ 5 การพัฒนาระบบบริหารจัดการที่ทันสมัย มีประสิทธิภาพ โปร่งใส และมีธรรมาภิบาล	4	104,050.00	104,050.00	0.00	100.00	100.00	100.00

รายงานความก้าวหน้าแผนปฏิบัติการ
ประจำปีงบประมาณ พ.ศ. 2565
รอบ 12 เดือน (ตุลาคม 2564 – กันยายน 2565)

ตารางที่ 2 แสดงรายงานผลความก้าวหน้าตามแผนปฏิบัติการคณะทันตแพทยศาสตร์ ประจำปีงบประมาณ พ.ศ. 2565 รอบ 12 เดือน
(ตุลาคม 2564 – กันยายน 2565)

ที่	รหัส	โครงการ	เป้าหมาย	ผลลัพธ์	งบประมาณ	ผลการเบิกจ่าย	ระยะเวลาดำเนินโครงการ	SDGs ที่เกี่ยวข้อง	ผู้รับผิดชอบ
ประเด็นยุทธศาสตร์ที่ 1 การเตรียมคนและเสริมสร้างศักยภาพคน ให้มีสมรรถนะและทักษะแห่งอนาคต ตอบสนองความต้องการของตลาดแรงงาน									
1	654101008	โครงการประกันคุณภาพการศึกษา	100.00	75 .00	31,200.00	31,200.00	ม.ค.65-ก.ย.65	SDG4	รองคณบดีฝ่ายประกันคุณภาพ
2	654101010	โครงการ HA ประจำปีงบประมาณ พ.ศ.2565	100.00	66.64	100,000.00	99,985.00	ม.ค.65-ก.ย.65	SDG3	รองคณบดีฝ่ายประกันคุณภาพ
3	654105004	โครงการอบรมหลักสูตรการช่วยชีวิตขั้นพื้นฐานสำหรับบุคลากรทางการแพทย์ ((TRC) BLS Provider for HCP) ประจำปีการศึกษา 2564	100.00	100.00	16,320.00	16,320.00	ต.ค.64-ส.ค.65	SDG3	รองคณบดีฝ่ายโรงพยาบาลทันตกรรม
4	654101014	โครงการทบทวนความรู้ด้านวิทยาศาสตร์การแพทย์และวิชาชีพ	100.00	100.00	119,460.65	119,460.65	ต.ค.64-ส.ค.65	SDG4	รองคณบดีฝ่ายวิชาการและวิจัย
5	654101012	โครงการพัฒนาบุคลากรสายวิชาการ คณะทันตแพทยศาสตร์ มหาวิทยาลัยพะเยา	100.00	50.00	11,400.00	11,400.00	ต.ค.64-ส.ค.65	SDG4	รองคณบดีฝ่ายบริหาร
6	654101015	โครงการประมวลความคิด เทรนด์งานคลินิก	100.00	100.00	33,200.00	33,200.00	มี.ค.65-ก.ย.65	SDG4	รองคณบดีฝ่ายวิชาการและวิจัย
7	654101022	โครงการส่งเสริมและพัฒนานิสิตให้เป็นบัณฑิตอันพึงประสงค์	100.00	100.00	50,000.00	50,000.00	พ.ย.64-ก.ย.65	SDG4	ผู้ช่วยคณบดีฝ่ายพัฒนาคุณภาพนิสิต

ที่	รหัส	โครงการ	เป้าหมาย	ผลลัพธ์	งบประมาณ	ผลการเบิกจ่าย	ระยะเวลาดำเนินโครงการ	SDGs ที่เกี่ยวข้อง	ผู้รับผิดชอบ
8	654101017	โครงการเสียงสะท้อน	100.00	100.00	25,000.00	10,000.00	ธ.ค.64-ม.ค.65	SDG3	ผู้ช่วยคณบดีฝ่ายพัฒนาคุณภาพนิสิต
9	654101018	โครงการพัฒนาผู้นำนิสิต	100.00	100.00	25,000.00	25,000.00	มี.ค.65-พ.ค.65	SDG8	ผู้ช่วยคณบดีฝ่ายพัฒนาคุณภาพนิสิต
10	654101016	โครงการนิสิตทันตแพทย์จิตอาสา	มีการโอนงบประมาณ				ธ.ค.64-มี.ค.65	SDG4	ผู้ช่วยคณบดีฝ่ายพัฒนาคุณภาพนิสิต
11	654101020	โครงการพระราชทานปริญญาบัตรและกิจกรรมเสียดมวงคืนถิ่น	100.00	100.00	80,000.00	80,000.00	ธ.ค.64-มี.ค.65	SDG8	ผู้ช่วยคณบดีฝ่ายพัฒนาคุณภาพนิสิต
12	654101019	โครงการสร้างแรงจูงใจในวิชาชีพทันตแพทย์	100.00	50.00	35,000.00	35,000.00	ต.ค.64-ก.พ.65	SDG4	ผู้ช่วยคณบดีฝ่ายพัฒนาคุณภาพนิสิต
ประเด็นยุทธศาสตร์ที่ 2 การสร้างงานวิจัยและนวัตกรรมสู่ประโยชน์เชิงพาณิชย์									
1	654104002	โครงการส่งเสริมการนำเสนอผลงานวิจัยนิติตดณะทันตแพทยศาสตร์	100.00	50.00	29,216.85	29,216.85	ธ.ค.64-ส.ค.65	SDG9	รองคณบดีฝ่ายวิชาการและวิจัย
2	654104003	ทุนสนับสนุนโครงการวิจัยงบประมาณรายได้คณะ	100.00	25.00	126,175.00	126,025.00	ต.ค.64-ก.ย.65	SDG8	รองคณบดีฝ่ายวิชาการและวิจัย
3	654104004	ทุนสนับสนุนการนำเสนอผลงานวิจัยในการประชุมวิชาการหรือการอบรมและพัฒนาตนเองสำหรับบุคลากรที่มีการตีพิมพ์หรือเผยแพร่ผลงานทางวิชาการ	100.00	75.00	80,000.00	62,010.00	ต.ค.64-ก.ย.65	SDG8	รองคณบดีฝ่ายวิชาการและวิจัย

ที่	รหัส	โครงการ	เป้าหมาย	ผลลัพธ์	งบประมาณ	ผลการเบิกจ่าย	ระยะเวลาดำเนินโครงการ	SDGs ที่เกี่ยวข้อง	ผู้รับผิดชอบ
ประเด็นยุทธศาสตร์ที่ 3 การบริการวิชาการด้วยองค์ความรู้และนวัตกรรม เพื่อความเข้มแข็งของชุมชน									
1	654105005	โครงการบริการทางทันตกรรมโดยหน่วยเคลื่อนที่	100.00	100.00	119,744.00	115,757.08	พ.ย.64-ธ.ค.64	SDG3	รองคณบดีฝ่ายโรงพยาบาลทันตกรรม
2	654105003	โครงการวันทันตสาธารณสุขแห่งชาติ ประจำปี พ.ศ. 2564	100.00	100.00	3,175.00	3,175.00	ต.ค.64-ก.ย.65	SDG3	รองคณบดีฝ่ายโรงพยาบาลทันตกรรม
3	654105002	โครงการจัดหาผู้ปวยรักษารากฟันเพื่อการศึกษา	มีการโอนงบประมาณ				ต.ค.64-ก.ย.65	SDG3	รองคณบดีฝ่ายโรงพยาบาลทันตกรรม
ประเด็นยุทธศาสตร์ที่ 4 การส่งเสริมการทำนุบำรุงศิลปวัฒนธรรมเพื่อความเป็นไทยและเอกลักษณ์ของชาติ									
1	654101021	โครงการสืบสานประเพณีไทย	100.00	66.66	15,000.00	5,000.00	พ.ย.64-ก.ย.65	SDG11	ผู้ช่วยคณบดีฝ่ายพัฒนาคุณภาพนิสิต
2	654103002	โครงการเฉลิมพระเกียรติวันเฉลิมพระชนมพรรษา สมเด็จพระนางเจ้าพระบรมราชินีและทำบุญในวันคล้ายวันสถาปนาคณะทันตแพทยศาสตร์ มหาวิทยาลัยพะเยา	100.00	100.00	31,175.00	31,175.00	มิ.ย.65-มิ.ย.65	SDG11	รองคณบดีฝ่ายบริหาร
ประเด็นยุทธศาสตร์ที่ 5 การพัฒนาระบบบริหารจัดการที่ทันสมัย มีประสิทธิภาพ โปร่งใส และมีธรรมาภิบาล									
1	654101007	โครงการทบทวนแผนกลยุทธ์,จัดทำแผนปฏิบัติการและตั้งงบประมาณรายจ่ายคณะทันตแพทยศาสตร์ ปีงบประมาณ 2566	100.00	100.00	101,250.00	101,250.00	ม.ค.65-ส.ค.65	SDG8	คณบดี
2	654101009	โครงการตรวจประเมิน Green dental school คณะทันตแพทยศาสตร์ มหาวิทยาลัยพะเยา	มีการโอนงบประมาณ				ต.ค.64-ก.ย.65	SDG12	รองคณบดีฝ่ายบริหาร

ที่	รหัส	โครงการ	เป้าหมาย	ผลลัพธ์	งบประมาณ	ผลการ เบิกจ่าย	ระยะเวลา ดำเนินโครงการ	SDGs ที่ เกี่ยวข้อง	ผู้รับผิดชอบ	
3	654101013	โครงการอบรมพัฒนาประสิทธิภาพงานพัสดุ	100 .00	100.00	2,800.00	2,800.00	ม.ค.65-ก.พ.65	SDG8,11	รองคณบดีฝ่ายบริหาร	
4	654101011	โครงการประชุมนิเทศบุคลากร	มีการโอนงบประมาณ					ก.ค.65-ก.ย.65	SDG3,9	รองคณบดีฝ่ายบริหาร

กระบวนการ การวัด การวิเคราะห์ และพัฒนา ติดตามประเมินผลแผนยุทธศาสตร์มหาวิทยาลัยพะเยา (Measurement, Analysis, and Improvement of Organizational Performance)

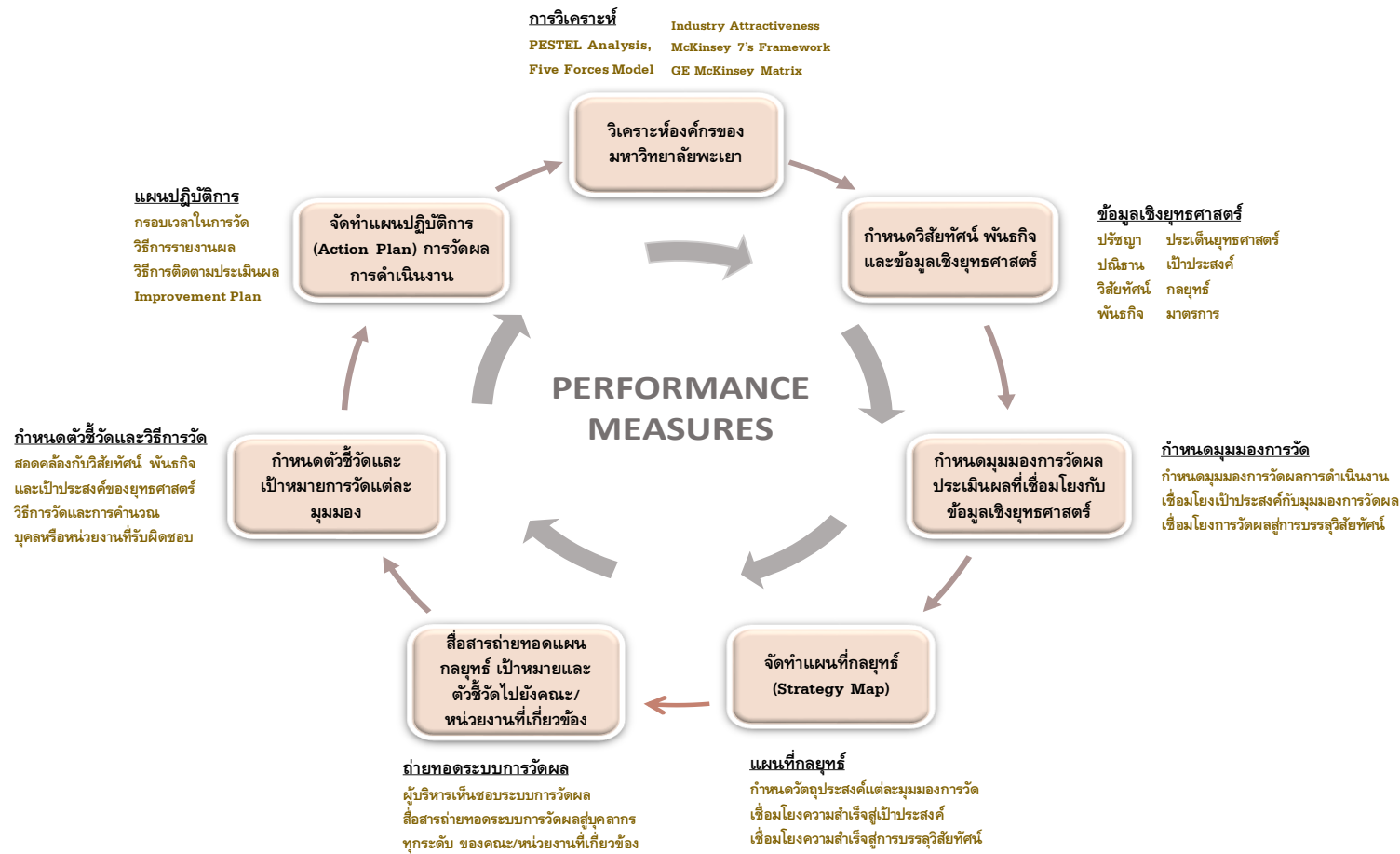
1. การวัดผลการดำเนินงาน (PERFORMANCE Measurement)

การวัดผลการดำเนินงานของแผนยุทธศาสตร์การพัฒนามหาวิทยาลัยพะเยา ประจำปีงบประมาณ พ.ศ. 2565 – 2569 ได้เลือกใช้วิธีการประเมินผลการดำเนินงานและวัดผลเชิงคุณภาพ การประเมินผลการดำเนินงานของมหาวิทยาลัยพะเยา เป็นการประเมินตรวจสอบโดยใช้ตัวแบบการประเมินองค์กร (Performance Appraisal Systems) มีมิติการประเมินที่หลากหลาย (Multi-Dimension) และให้ความสำคัญกับปัจจัยที่ส่งผลกระทบต่อความสำเร็จของแผนยุทธศาสตร์การพัฒนามหาวิทยาลัยพะเยา โดยการเชื่อมโยงวิสัยทัศน์ พันธกิจ ประเด็นยุทธศาสตร์ เป้าประสงค์ และกลยุทธ์การดำเนินงานของมหาวิทยาลัย บนพื้นฐานวัฒนธรรมและค่านิยมร่วมขององค์กร เพื่อพัฒนาประสิทธิภาพการดำเนินงานของมหาวิทยาลัยพะเยา โดยมุ่งเน้นการพัฒนากระบวนการดำเนินงานที่เป็นเลิศตามเกณฑ์ EdPEx การวัดผลการดำเนินงานเชิงคุณภาพเป็นเครื่องมือที่จะช่วยการวัดผลการดำเนินงานตามแผนยุทธศาสตร์การพัฒนามหาวิทยาลัย ในทุกมิติอย่างเป็นระบบ และมีการกำหนดตัวชี้วัด (Key Performance Indicators: KPIs) ที่สมเหตุสมผลและนำไปสู่การปรับปรุงพัฒนาอย่างต่อเนื่อง

การวัดผลเชิงดุลยภาพ (Balanced Scorecard; BSC) เป็นเครื่องมือการวัดผลโดยใช้พันธกิจและกลยุทธ์ขององค์กรไปเป็นชุดของกรวัดผลการดำเนินงาน โดย BSC จะช่วยกำหนดกรอบของระบบการวัดและการบริหารเชิงกลยุทธ์ที่หลากหลายมิติ สามารถวัดผลในเชิงตัวเลขและสะท้อนผลการดำเนินงาน 4 ด้าน ได้แก่ ด้านลูกค้าและผู้รับบริการ (External Customer Perspective) ด้านกระบวนการภายใน (Internal Process Perspective) ด้านการเงินและงบประมาณ (Financial Perspective) และด้านการเรียนรู้และการเติบโตขององค์กร (Learning and Growth Perspective) (Kaplan and Norton, 1996)

1.1 การกำหนดตัวชี้วัดและวิธีการวัดความสำเร็จของแผนยุทธศาสตร์การพัฒนามหาวิทยาลัยพะเยา

การวัดผลเชิงคุณภาพของมหาวิทยาลัยพะเยา เป็นการเชื่อมโยงวิสัยทัศน์ พันธกิจ ประเด็นยุทธศาสตร์ เป้าประสงค์ และกลยุทธ์ การดำเนินงานของมหาวิทยาลัยสู่การวัดผลอย่างเป็นระบบ โดยมีกระบวนการในการสร้างระบบการวัดผล ดังแผนภาพต่อไปนี้



กระบวนการกำหนดตัวชี้วัดและวิธีการวัดความสำเร็จของแผนยุทธศาสตร์การพัฒนามหาวิทยาลัยพะเยา

1.2 การติดตามประเมินผลการดำเนินงานเพื่อให้บรรลุตามเป้าหมายและตัวชี้วัดของแผนยุทธศาสตร์

1) วางระบบการประเมินผลแผนยุทธศาสตร์ฯ เชิงบูรณาการที่มุ่งนำเสนอผลผลิต (Output) ผลลัพธ์ (Outcome) และผลกระทบ (Impact) โดยให้มีการประเมินตนเองเพื่อสร้างกระบวนการเรียนรู้และให้มีการติดตามประเมินผลจากคณะกรรมการที่เป็นกลาง กำหนดเกณฑ์การประเมินที่ชัดเจน โปร่งใส มีมาตรฐานและถูกต้องตามหลักวิชาการ

2) สร้างความสอดคล้องของการประเมินผลการดำเนินงานตามแผนยุทธศาสตร์ฯ กับการประเมินการปฏิบัติงานตามระดับของตัวชี้วัดการดำเนินงาน ตั้งแต่ระดับหัวหน้าส่วนงาน ผู้อำนวยการ หัวหน้างาน และบุคลากรรายบุคคล

3) ดำเนินการติดตามประเมินผลการดำเนินงานตามแผนยุทธศาสตร์ฯ ตามตัวชี้วัด และตามรอบเวลาที่กำหนดอย่างต่อเนื่อง พร้อมทั้งการนำผลการประเมินมาปรับปรุงพัฒนาให้บรรลุเป้าหมายทั้งในเชิงปริมาณและเชิงคุณภาพ

4) รายงานผลการดำเนินงานตามแผนยุทธศาสตร์ฯ ต่ออธิการบดี คณะกรรมการบริหารมหาวิทยาลัย และสภามหาวิทยาลัยตามลำดับ

1.3 สร้างสภาพแวดล้อมที่เอื้อต่อการขับเคลื่อนแผนยุทธศาสตร์ฯ

การจัดสรรทรัพยากรสนับสนุนตามความเหมาะสม เช่นงบประมาณสำหรับการดำเนินโครงการตามตัวชี้วัดเร่งด่วน (Super KPI) การปรับปรุงข้อบังคับ กฎ ระเบียบ และประกาศให้คล่องตัว และตอบสนองต่อการพัฒนามหาวิทยาลัย และการสร้างเครือข่ายความร่วมมือกับหน่วยงานต่าง ๆ เพื่อส่งเสริมและสนับสนุนการบรรลุวิสัยทัศน์ของมหาวิทยาลัย

1.4 พัฒนาระบบฐานข้อมูลและสารสนเทศ

เพื่อเพิ่มประสิทธิภาพและเพิ่มขีดความสามารถในการติดตามประเมินผล มีการนำข้อมูลไปวิเคราะห์และนำรายงานผลการวิเคราะห์ไปใช้สนับสนุนการตัดสินใจของผู้บริหารได้อย่างถูกต้องและรวดเร็ว

2. การติดตามประเมินผล และการรายงานผลการดำเนินงาน

กำหนดให้มีการติดตามประเมินผลแผนยุทธศาสตร์การพัฒนามหาวิทยาลัยพะเยา ประจำปีงบประมาณ พ.ศ. 2564 – 2568 เป็นรอบ 6 เดือน และรอบ 12 เดือน โดยกำหนดให้มีการประเมินปีงบประมาณละ 2 ครั้ง ตามวิธีการและขั้นตอน ดังนี้

2.1 ระดับของการติดตามประเมินผลแผนยุทธศาสตร์

แผนยุทธศาสตร์การพัฒนามหาวิทยาลัยพะเยา พ.ศ. 2564 – 2568 นี้ ได้กำหนดให้มีการเชื่อมโยงตัวบ่งชี้ของแผน 3 ระดับ ได้แก่ ระดับมหาวิทยาลัย ระดับส่วนงาน และระดับบุคคล จึงกำหนดให้มีการติดตามประเมินผลแผนยุทธศาสตร์ฯ สอดคล้องกับตัวชี้วัดของแผน

2.2 การรายงานผล

- 1) การรายงานผลการดำเนินโครงการตามแผนปฏิบัติการ (งบประมาณรายได้ประจำปีงบประมาณ) รอบ 6 เดือน และ 12 เดือน ตามข้อกำหนด ITA
- 2) รายงานผลการใช้จ่ายเงินงบประมาณต่อมหาวิทยาลัย กรมบัญชีกลางและสำนักงบประมาณ ปีละ 4 ครั้ง (มกราคม, เมษายน, กรกฎาคม, กันยายน)
- 3) รายงานผลการดำเนินงานตามเป้าหมายยุทธศาสตร์และตัวชี้วัดต่อมหาวิทยาลัย กรมบัญชีกลาง และสำนักงบประมาณ ปีละ 4 ครั้ง (มกราคม, เมษายน, กรกฎาคม, กันยายน)
- 4) รายงานสรุปผลการดำเนินงานต่อคณะกรรมการบริหารมหาวิทยาลัยและสภามหาวิทยาลัย (สิ้นภาคการศึกษา)
- 5) การรายงานผลการดำเนินโครงการตามแผนงานยุทธศาสตร์ แผนงานพื้นฐาน แผนงานบุคลากรภาครัฐ และแผนงานบูรณาการ (งบประมาณรายจ่ายประจำปีงบประมาณ)
 - 5.1) รายงานผลการใช้จ่ายเงินงบประมาณต่อสำนักงบประมาณ และ สำนักงานคณะกรรมการการอุดมศึกษา ปีละ 4 ครั้ง (มกราคม, เมษายน, กรกฎาคม, กันยายน)
 - 5.2) รายงานผลการดำเนินงานตามเป้าหมายยุทธศาสตร์และตัวชี้วัดต่อสำนักงบประมาณ และ สำนักงานคณะกรรมการการอุดมศึกษา ปีละ 4 ครั้ง (มกราคม, เมษายน, กรกฎาคม, กันยายน)
 - 5.3) รายงานผลการดำเนินโครงการตามคำขอของรัฐบาล กระทรวงเจ้าภาพและหน่วยงานที่เกี่ยวข้อง
 - 5.4) รายงานสรุปผลการดำเนินงานต่อคณะกรรมการบริหารมหาวิทยาลัยและสภามหาวิทยาลัย (รอบ 12 เดือน)
- 6) การรายงานผลการดำเนินโครงการ (งบประมาณตามแผนงานบูรณาการ ประจำปีงบประมาณ)

- 6.1) รายงานผลการใช้จ่ายเงินงบประมาณต่อสำนักงบประมาณ สำนักงานปลัดกระทรวงอุดมศึกษา วิทยาศาสตร์ วิจัยและนวัตกรรม กระทรวงเจ้าภาพ กลุ่มจังหวัด และจังหวัดที่เกี่ยวข้อง ปีละ 4 ครั้ง (มกราคม, เมษายน, กรกฎาคม, กันยายน)
- 6.2) รายงานผลการดำเนินงานตามเป้าหมายยุทธศาสตร์และตัวชี้วัด ต่อสำนักงบประมาณ สำนักงานปลัดกระทรวงอุดมศึกษา วิทยาศาสตร์ วิจัยและนวัตกรรม กระทรวงเจ้าภาพ กลุ่มจังหวัด และจังหวัดที่เกี่ยวข้องปีละ 4 ครั้ง (มกราคม, เมษายน, กรกฎาคม, กันยายน)
- 6.3) รายงานผลการดำเนินโครงการตามคำขอของรัฐบาล กระทรวงเจ้าภาพและหน่วยงานที่เกี่ยวข้อง
- 6.4) รายงานผลการดำเนินงานบูรณาการภาค สำนักงานปลัดกระทรวงอุดมศึกษา วิทยาศาสตร์ วิจัยและนวัตกรรม ในระบบ e-MENSCR ปีละ 4 ครั้ง (มกราคม, เมษายน, กรกฎาคม, กันยายน)
- 6.5) รายงานผลการดำเนินงานงบประมาณจังหวัดต่อจังหวัด ในระบบ PADME
- 6.6) รายงานสรุปผลการดำเนินงานต่อคณะกรรมการบริหารมหาวิทยาลัยและสภามหาวิทยาลัยปีละ 2 ครั้ง รอบ 6 เดือน และ 12 เดือน
- 6.7) การรายงานผลการดำเนินโครงการตามแหล่งทุนอื่น ๆ ตามคำขอของแหล่งทุนและรายงานสรุปผลการดำเนินงานต่อคณะกรรมการบริหารมหาวิทยาลัยและสภามหาวิทยาลัย (เมษายน, กันยายน)

ตารางที่ 3 แผนปฏิบัติการวัดผลการดำเนินงานเชิงคุณภาพเพื่อการบรรลุวิสัยทัศน์มหาวิทยาลัยพะเยา ระยะ 5 ปี (ปีงบประมาณ พ.ศ. 2565 – 2569)

กิจกรรม	ปีงบประมาณ 2565				ปีงบประมาณ 2566				ปีงบประมาณ 2567				ปีงบประมาณ 2568				ปีงบประมาณ 2569			
	(ไตรมาส)				(ไตรมาส)				(ไตรมาส)				(ไตรมาส)				(ไตรมาส)			
	1	2	3	4	1	2	3	4	1	2	3	4	1	2	3	4	1	2	3	4
1. ขอความเห็นชอบแผนยุทธศาสตร์ การพัฒนามหาวิทยาลัย ประจำปี งบประมาณ พ.ศ.2565-2569 ต่อ คณะกรรมการบริหารมหาวิทยาลัย	✓																			
2. ขออนุมัติแผนยุทธศาสตร์การ พัฒนาวิทยาลัย ต่อสภา มหาวิทยาลัย	✓				✓				✓				✓				✓			
3. สื่อสารถ่ายทอด แผนกลยุทธ์ เป้าหมาย ตัวชี้วัด และ วิธีการวัด ไปสู่การปฏิบัติของคณะ และหน่วยงานที่เกี่ยวข้อง	✓				✓				✓				✓				✓			
4. ดำเนินโครงการ/กิจกรรมตาม แผนยุทธศาสตร์การพัฒนา มหาวิทยาลัย ประจำปีงบประมาณ พ.ศ. 2565	✓	✓	✓	✓	✓	✓	✓	✓	✓	✓	✓	✓	✓	✓	✓	✓	✓	✓	✓	✓

กิจกรรม	ปีงบประมาณ 2565 (ไตรมาส)				ปีงบประมาณ 2566 (ไตรมาส)				ปีงบประมาณ 2567 (ไตรมาส)				ปีงบประมาณ 2568 (ไตรมาส)				ปีงบประมาณ 2569 (ไตรมาส)			
	1	2	3	4	1	2	3	4	1	2	3	4	1	2	3	4	1	2	3	4
5. ติดตามประเมินผลการดำเนินงาน	✓	✓	✓	✓	✓	✓	✓	✓	✓	✓	✓	✓	✓	✓	✓	✓	✓	✓	✓	✓
6. รายงานผลการดำเนินงาน ไตรมาสที่ 1-4 และผลการปรับปรุงพัฒนา (ผ่านระบบสารสนเทศ)	✓				✓				✓				✓				✓			✓
8. รายงานผลการดำเนินงาน และผลการปรับปรุงพัฒนา รอบ 6 เดือน และ 12 เดือน ต่อคณะกรรมการบริหารมหาวิทยาลัย และสภามหาวิทยาลัย									✓											✓

3. ระบบการปรับปรุงผลการดำเนินการ (Performance Improvement System)

3.1 ระบบการปรับปรุงผลการดำเนินการที่สำคัญ

มหาวิทยาลัยพะเยามีกลยุทธ์มุ่งเน้นผลงานขององค์กร โดยใช้เกณฑ์การประเมินคุณภาพ การศึกษาสู่ความเป็นเลิศ (EdPEX) เป็นแนวทาง และดำเนินการบนพื้นฐานของมหาวิทยาลัยแห่งความสุข โดยใช้ วงจรคุณภาพ (Approch Deploy Learning Integration : ADLI) วงจรการเรียนรู้ผ่าน กระบวนการจัดการความรู้ (KM) ให้หน่วยงานนำไปปรับใช้ในการพัฒนางานของตนและองค์กร นอกจากนี้ในระดับหลักสูตรมีการนำเกณฑ์ AUN-QA มาใช้ในการบริหารจัดการหลักสูตร เพื่อการ ประกันคุณภาพของการให้บริการทางการศึกษา ซึ่งจะนำไปสู่การเป็นองค์กรแห่งการเรียนรู้ที่มี ประสิทธิภาพ มีการพัฒนาอย่างต่อเนื่องและยั่งยืน

3.2 ระบบการประเมินเพื่อปรับปรุงการดำเนินงาน

การประเมินผลสัมฤทธิ์ด้านการเรียนรู้ของผู้เรียนและด้านกระบวนการเพื่อให้เกิดการปรับปรุง พัฒนาอย่างต่อเนื่อง ประกอบด้วย

- 1) การประเมินผลสัมฤทธิ์ด้านการเรียนรู้ของผู้เรียน ตามพันธกิจด้านการเรียนการสอน การวิจัย การบริการวิชาการ การทำนุบำรุงศิลปวัฒนธรรม และการบริหารจัดการ มหาวิทยาลัย
- 2) การประเมินผลสัมฤทธิ์ด้านการมุ่งเน้นลูกค้า ของมหาวิทยาลัย ส่วนงาน และ หน่วยงานต่างๆ ของมหาวิทยาลัย
- 3) การประเมินผลสัมฤทธิ์ด้านการมุ่งเน้นบุคลากร ทั้งด้านขีดความสามารถของบุคลากร สมรรถนะ และสวัสดิการต่างๆ
- 4) การประเมินผลสัมฤทธิ์ด้านการนำองค์กรและธรรมาภิบาล
- 5) การประเมินผลสัมฤทธิ์ด้านความรับผิดชอบต่อสังคม ด้านอนุรักษ์สิ่งแวดล้อม การอนุรักษ์พลังงาน
- 6) การประเมินผลสัมฤทธิ์ด้านงบประมาณ การเงินและตลาด