



แผนปฏิบัติการ  
คณะทันตแพทยศาสตร์  
ประจำปีงบประมาณ พ.ศ. 2566

มหาวิทยาลัยพะเยา

## คำนำ

แผนปฏิบัติการคณะทันตแพทยศาสตร์ ประจำปีงบประมาณ พ.ศ. 2566 ได้จัดทำขึ้นเพื่อให้สอดคล้องกับยุทธศาสตร์ทิศทางการพัฒนามหาวิทยาลัยพะเยา การจัดทำแผนฯ ฉบับนี้เน้นการมีส่วนร่วมของผู้มีส่วนได้ส่วนเสียทุกกลุ่ม มีการศึกษาแผนยุทธศาสตร์ชาติ และการเชื่อมโยงแผนยุทธศาสตร์ชาติกับแผนยุทธศาสตร์มหาวิทยาลัย รวมทั้งการกำหนดแนวทางการติดตามประเมินผลแผนยุทธศาสตร์ไว้อย่างชัดเจน เพื่อขับเคลื่อนการพัฒนามหาวิทยาลัยพะเยาให้บรรลุเป้าหมายอย่างเป็นรูปธรรม

แผนปฏิบัติการคณะทันตแพทยศาสตร์ ประจำปีงบประมาณ พ.ศ. 2566 นี้ประกอบด้วยโครงการตามแผนปฏิบัติการ / กิจกรรมที่ดำเนินการทั้งสิ้น 25 โครงการ ซึ่งครอบคลุมเป็นยุทธศาสตร์การพัฒนาคณะทันตแพทยศาสตร์ และมหาวิทยาลัยพะเยา

(ศาสตราจารย์คลินิก ทันตแพทย์หญิงทัศนีย์ เต็งรังสรรค์)

คณบดีคณะทันตแพทยศาสตร์

## สารบัญ

	หน้า
คำนำ	ก
สารบัญ	ข
บทที่ 1 บทนำ	1
1.1 กรอบประเด็นยุทธศาสตร์คณะทันตแพทยศาสตร์	10
1.2 กรอบความเชื่อมโยงกับแผนปฏิบัติการคณะทันตแพทยศาสตร์	24
บทที่ 2 โครงการตามแผนปฏิบัติการ	28
2.1 สรุปจำนวนโครงการตามแผนปฏิบัติการ ประจำปีงบประมาณ พ.ศ. 2566	28
2.2 รายงานโครงการตามแผนปฏิบัติการคณะทันตแพทยศาสตร์	29

## บทที่ 1

### บทนำ

#### บทนำส่วนงาน

สภามหาวิทยาลัยพะเยาให้ความเห็นชอบในคราวประชุมครั้งที่ 4/2555 เมื่อวันที่ 2 มิถุนายน 2555 ให้จัดตั้งคณะทันตแพทยศาสตร์ เพื่อผลิตทันตแพทย์เพิ่มตามความต้องการของประเทศ และสามารถตอบสนองนโยบายการพัฒนาสุขภาพของประชาชนของรัฐบาลในการแก้ปัญหาการกระจายบุคลากรทางวิทยาศาสตร์สุขภาพและทางด้านสาธารณสุขของประเทศเป็นรูปธรรม ซึ่งทันตแพทย์เป็นสาขาวิชาที่ขาดแคลน โดยเฉพาะในเขตภาคเหนือตอนบน 4 จังหวัด ได้แก่ จังหวัดพะเยา จังหวัดแพร่ จังหวัดน่าน และจังหวัดเชียงราย คณะทันตแพทยศาสตร์ มหาวิทยาลัยพะเยา ได้ดำเนินการเปิดหลักสูตรทันตแพทยศาสตรบัณฑิต โดยสภามหาวิทยาลัยพะเยา มีมติอนุมัติหลักสูตร ทันตแพทยศาสตรบัณฑิต หลักสูตรใหม่ พ.ศ.2556 ในคราวประชุมครั้งที่ 7/2555 เมื่อวันที่ 17 พฤศจิกายน 2555 และหลักสูตรได้รับอนุมัติ จากทันตแพทยสภา เมื่อวันที่ 24 เมษายน 2557 ได้กำหนดแผนการรับนิสิตปีละ 30 คน ปัจจุบันมีนิสิตรวมทั้งสิ้น 131 คน

## ปรัชญา/ปณิธาน/วิสัยทัศน์/พันธกิจ/ค่านิยมองค์กร

<b>ปรัชญา</b>	“บริหารด้วยทักษะ และจรรยาบรรณแห่งวิชาชีพเพื่อรับใช้สังคมอย่างมีคุณภาพ”
<b>ปณิธาน</b>	“มุ่งผลิตทันตบุคลากร ที่มีความรู้ความสามารถมาตรฐานทางวิชาการทัดเทียมนานาชาติ อารยประเทศ เพื่อเสริมสร้างความเข้มแข็งของชุมชน”
<b>วิสัยทัศน์</b>	คณะทันตแพทยศาสตร์เพื่อสังคม โดยมุ่งเน้นพัฒนาศักยภาพของผู้เรียนให้ก้าวทันโลกปัจจุบัน
<b>พันธกิจ</b>	<ol style="list-style-type: none"> <li>ผลิตบัณฑิตที่มีสมรรถนะตามมาตรฐานวิชาชีพ และส่งเสริมโอกาสทางการศึกษาแก่ทันตบุคลากรให้มีความสามารถในการเรียนรู้ตลอดชีวิต</li> <li>เป็นแหล่งผลิตและบริการงานวิจัยทางทันตแพทยศาสตร์ เพื่อการพัฒนาองค์ความรู้ มุ่งสู่ชุมชน สังคมและระดับนานาชาติ</li> <li>ให้บริการวิชาการแบบบูรณาการสหสาขา ด้วยองค์ความรู้ร่วมกับสังคมอย่างมีคุณภาพ และทันสมัย</li> <li>ทำนุบำรุงศิลปวัฒนธรรมและสืบสานเอกลักษณ์ความเป็นไทย</li> <li>พัฒนาคนและองค์กรอย่างยั่งยืน ส่งเสริมการบริหารงานอย่างทันสมัยด้วยหลักธรรมาภิบาล</li> </ol>
<b>อัตลักษณ์ บัณฑิต</b>	<ol style="list-style-type: none"> <li>อัตลักษณ์ทางวิชาชีพ: มีคุณภาพและมีสมรรถนะตามมาตรฐานการศึกษา มาตรฐานวิชาชีพ และทักษะตามความต้องการอุตสาหกรรมอนาคต (New S-curve)</li> <li>อัตลักษณ์ทั่วไป: มีสุนทรียภาพ มีสุขภาพดี มีบุคลิกภาพดี</li> </ol>
<b>ค่านิยมองค์กร</b>	<p>D = Determination = แน่วแน่ทำ ก้าวตัดสินใจ</p> <p>E = Ethic = ยึดมั่นจริยธรรม</p> <p>N = Networking = เครือข่ายความร่วมมือ</p> <p>T = Trust = ความน่าเชื่อถือ</p> <p>U = Unity = ทำงานร่วมกันเป็นหนึ่ง มุ่งสู่เป้าหมาย</p> <p>P = Professional = ทำงานอย่างมืออาชีพ เพื่อคุณภาพ และมาตรฐาน</p>

## จำนวนหลักสูตร/บริการ

### หลักสูตร

ปีการศึกษา 2566 คณะทันตแพทยศาสตร์ มหาวิทยาลัยพะเยาได้มีหลักสูตรที่ทำการจัดการเรียนการสอน จำนวน 1 หลักสูตร คือ หลักสูตรทันตแพทยศาสตรบัณฑิต

## บริการ

การดำเนินการด้านการบริการอื่นๆ ที่สำคัญของคณะทันตแพทยศาสตร์ มหาวิทยาลัยพะเยา มีการให้บริการด้านต่างๆ

### ตารางที่ 1 หลักสูตรและการจัดการศึกษาแบบ Degree

หลักสูตร	ความสำคัญต่อความสำเร็จ	แนวทางการจัดการศึกษาและบริการ
1.1 หลักสูตรระดับปริญญาตรี จำนวน 1 หลักสูตร	1) บัณฑิตมีงานทำ 2) ผู้ใช้บัณฑิตพึงพอใจในคุณภาพบัณฑิต 3) ผู้เรียนในพื้นที่ภาคเหนือตอนบน และพื้นที่ทรงงาน มีโอกาสทางการศึกษาเพิ่มขึ้น	บูรณาการการจัดการเรียนการสอนด้วยการบรรยายและปฏิบัติการแนวใหม่มีการฝึกงาน การศึกษาอิสระ และส่งเสริมฝึกประสบการณ์ภาคสนาม พัฒนาทั้ง Hard Skills และ Soft Skills มีการใช้สื่ออิเล็กทรอนิกส์เพื่อให้ นิสิตได้ทบทวนและเรียนรู้ด้วยตัวเอง จัดกิจกรรมในหลักสูตรและกิจกรรมเสริมหลักสูตร บูรณาการการจัดการเรียนการสอนกับการบริการวิชาการสู่ชุมชน

### ตารางที่ 2 การดำเนินงานวิจัยและนวัตกรรม

บริการ	ความสำคัญต่อความสำเร็จ	แนวทางการจัดการศึกษาและบริการ
2.1 การวิจัย มุ่งเป็นคณะที่มีพร้อมด้วยบุคลากรที่มีศักยภาพ (Talented and Skilled Human Resources) ผลิตงานวิจัยเป็นรากฐานการขับเคลื่อนการพัฒนาประเทศ	1) มีเครือข่ายความร่วมมือด้านการวิจัย และ เครือข่ายแลกเปลี่ยนเรียนรู้ด้านการวิจัยที่เป็นประโยชน์ และขับเคลื่อนชุมชน และสังคม สู่การมีคุณภาพชีวิตที่ดีขึ้น	ดำเนินการวิจัยและการนำเสนองานวิจัย โดยมีการทำงานวิจัยเพื่อตอบสนองต่อความต้องการของชุมชน
2.2 สร้างองค์ความรู้ใหม่นำไปสู่การถ่ายทอดและสร้างสรรค์นวัตกรรมให้ก้าวหน้าและนำไปใช้ประโยชน์ต่อชุมชน สังคม	2) ผลงานวิจัยได้รับการตีพิมพ์ในระดับนานาชาติและได้รับการอ้างอิง	

ตารางที่ 3 การดำเนินงานบริการวิชาการ

บริการ	ความสำคัญต่อความสำเร็จ	แนวทางการจัดการศึกษาและบริการ
การบริการวิชาการ เพื่อสร้างความสัมพันธ์ที่ดี และเป็นที่ยิ่งให้ชุมชนและสังคม ยกกระดับการศึกษา สร้างรายได้ ส่งเสริมสุขภาวะที่ดี	ปัญญาเพื่อความเข้มแข็งของชุมชน เป็นการสร้างประโยชน์ให้กับชุมชนและผู้รับบริการ	บริการวิชาการด้วยการนำความรู้สู่การพัฒนาชุมชน การบริการวิชาการแบบให้เปล่า การก่อให้เกิดสุขภาวะที่ดีของชุมชนการจัดประชุมวิชาการ อบรมสัมมนา ถ่ายทอดองค์ความรู้

ตารางที่ 4 การดำเนินงานทำนุบำรุงศิลปวัฒนธรรม

บริการ	ความสำคัญต่อความสำเร็จ	แนวทางการจัดการศึกษาและบริการ
อนุรักษ์ ฟื้นฟู ทำนุบำรุง ศิลปะวัฒนธรรมและภูมิปัญญาท้องถิ่น	มีกิจกรรมที่ส่งเสริมให้เกิดการอนุรักษ์ ฟื้นฟู ทำนุบำรุง ศิลปะวัฒนธรรม และภูมิปัญญาท้องถิ่น	จัดกิจกรรมที่ส่งเสริมให้เกิดการอนุรักษ์ ฟื้นฟู ทำนุบำรุงศิลปวัฒนธรรมและภูมิปัญญาท้องถิ่น

ตารางที่ 5 การดำเนินงานบริการสุขภาพ

บริการ	ความสำคัญต่อความสำเร็จ	แนวทางการจัดการศึกษาและบริการ
การให้บริการสุขภาพช่องปาก	1) เพิ่มโอกาสการเข้าถึง การบริการสุขภาพช่องปาก 2) บูรณาการกับการเรียน การสอนของนิสิต 3) ผู้รับบริการพึงพอใจต่อการให้บริการ	การให้บริการผู้ป่วยนอกโดยทันตแพทย์ที่มีความรู้และความเชี่ยวชาญในโรงพยาบาลทันตกรรม โดยบูรณาการร่วมกับหลักสูตรทันตแพทยศาสตร์

## ตารางที่ 6 หน่วยงานบริการทางสาธารณสุขและลักษณะการให้บริการ

ลำดับ	ชื่อหน่วยงาน	สังกัด	ลักษณะการให้บริการ
1	โรงพยาบาล ทันตกรรม	คณะทันตแพทยศาสตร์	ให้บริการทันตกรรมทั่วไป บริการตรวจ พีเคาระห์โรค เอ็กซเรย์ คลินิกทันตกรรม ประดิษฐ์ คลินิกทันตกรรมเด็ก คลินิกทันตกรรม บดเคี้ยว คลินิกทันตกรรมครอบคร้ว และ คลินิกระบบการเรียนการสอน ให้บริการในและ นอกเวลาทำการ

### ข้อมูลบุคลากร

#### (1) พนักงานมหาวิทยาลัยสายวิชาการ

1.1) ทักษะบริหารงาน (Managerial Skill) มีทักษะการบริหารงานและสามารถ ประยุกต์ใช้ความรู้ เทคนิค วิธีการ และเครื่องมือมาใช้ในการบริหารงาน สามารถเป็นโค้ชเป็นผู้บริหาร เป็นผู้กำกับและติดตาม การดำเนินงานของหน่วยงานในสังกัดให้ดำเนินงานตามระเบียบ ข้อบังคับ ประกาศ คำสั่ง และ แนวปฏิบัติต่างๆ ตามนโยบายของมหาวิทยาลัยและเพื่อมุ่งสู่การบรรลุ เป้าหมายและวิสัยทัศน์ของหน่วยงานและของ มหาวิทยาลัย

1.2) ทักษะการบริหารงานบุคคล (Personnel Management Skill) มีทักษะการบริหารและพัฒนา บุคลากร ให้มีสมรรถนะและศักยภาพรองรับการดำเนินงานตาม พันธกิจหลักของหน่วยงานและพันธกิจหลัก ของมหาวิทยาลัยอย่างมีคุณภาพ และมีความสุข มีทัศนคติที่ดี และมีความภูมิใจในองค์กร สามารถจัด บุคลากร สมดุลกับการปฏิบัติงานตามภารกิจพัฒนาอาจารย์ผู้มืออาชีพด้านการสอน ตามกรอบมาตรฐาน มหาวิทยาลัยพะเยา (UP-PSF) พัฒนาระบบสวัสดิการและ สร้างแรงจูงใจในการทำงาน

1.3) มุ่งเน้นกระบวนการทำงานเชิงดิจิทัล (Digital Process Oriented) พัฒนา กระบวนการทำงาน และบูรณาการการทำงานร่วมกันทั้งภายในหน่วยงานและระหว่างหน่วยงาน สานความคิด สร้างจิตใจ” ด้วยพลังความสามัคคีและความสัมพันธ์ที่ดี เพื่อส่งมอบบริการที่ดีมีคุณภาพแก่นิสิต และผู้มีส่วนได้ส่วนเสีย ทุกกลุ่ม พัฒนาเครื่องมือสนับสนุนการทำงานด้วยเทคโนโลยีดิจิทัล ตามนโยบาย Smart Operation และ จัดสภาวะแวดล้อมที่เสริมสุขภาวะการทำงาน



1.4) ความสามารถประเมินผลการปฏิบัติงานเชิงสร้างสรรค์ (Empowerment Evaluation) สามารถออกแบบการประเมินการปฏิบัติงานของบุคลากร และประเมินผลการดำเนินงานของหน่วยงานแบบก้าวหน้า และใช้แนวคิดการประเมินเพื่อปรับปรุงพัฒนาอย่างต่อเนื่อง (Continuous Improvement) สอดคล้องและมุ่งสู่เป้าหมายเดียวกันคือ การบรรลุตัวชี้วัดระดับสูง (Super KPI) เพื่อการบรรลุวิสัยทัศน์ของมหาวิทยาลัยพะเยา

## 2) สมรรถนะของพนักงาน

### 2.1) สมรรถนะของพนักงานสายวิชาการ

2.1.1) ทักษะการสอนตามกรอบมาตรฐานคุณวุฒิวิชาชีพ (Professional Standard Framework, PSF)

2.1.2) ทักษะการผลิตและใช้สื่อการสอนเทคโนโลยีที่ทันสมัย และทักษะ

2.1.3) การประเมินผลสัมฤทธิ์ในการเรียนรู้ของผู้เรียน

2.1.4) ทักษะการวิจัยและพัฒนานวัตกรรม มีความสัมพันธ์ที่ดีกับชุมชนและสังคมและมีทักษะทางภาษาเพื่อมุ่งสู่ความเป็นสากลและนานาชาติ

2.1.5) ยึดมั่นในคุณธรรมและจรรยาบรรณพนักงาน (Integrity)

2.1.6) มุ่งสานความคิดสร้างสรรค์จิตใจ ให้เกิดพลังความสามัคคี ร่วมสร้างสิ่งที่ดีให้มหาวิทยาลัยพะเยา ได้รับการยอมรับจากชุมชน สังคม ประเทศชาติ และนานาชาติ

### 2.2) สมรรถนะของพนักงานสายสนับสนุน

2.2.1) มุ่งผลสัมฤทธิ์ (Achievement Motivation)

2.2.2) บริการที่ดี (Service Mind)

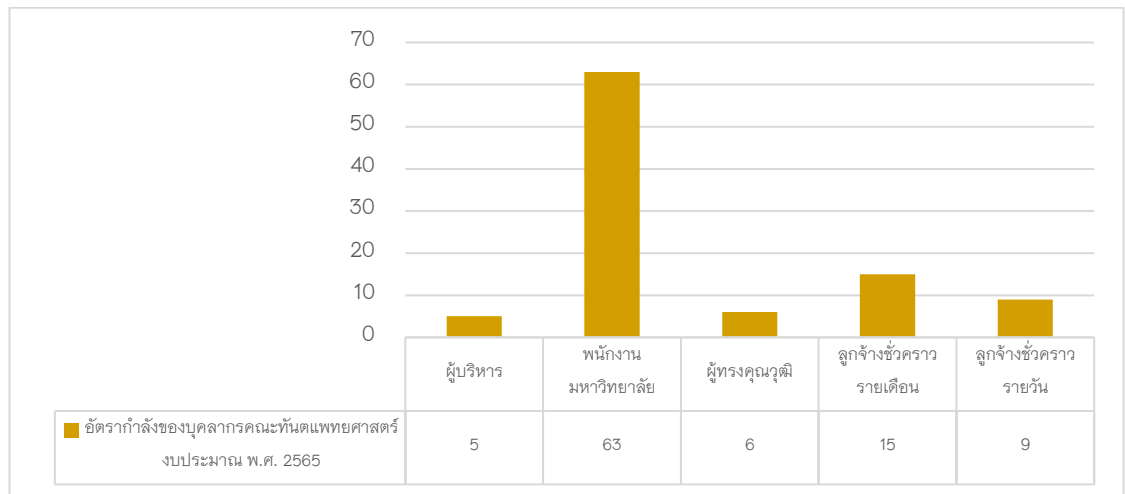
2.2.3) เชี่ยวชาญในงานอาชีพ (Expertise)

2.2.4) ทำงานเป็นทีม (Teamwork)

2.2.5) ยึดมั่นในคุณธรรมและจรรยาบรรณพนักงาน (Integrity)

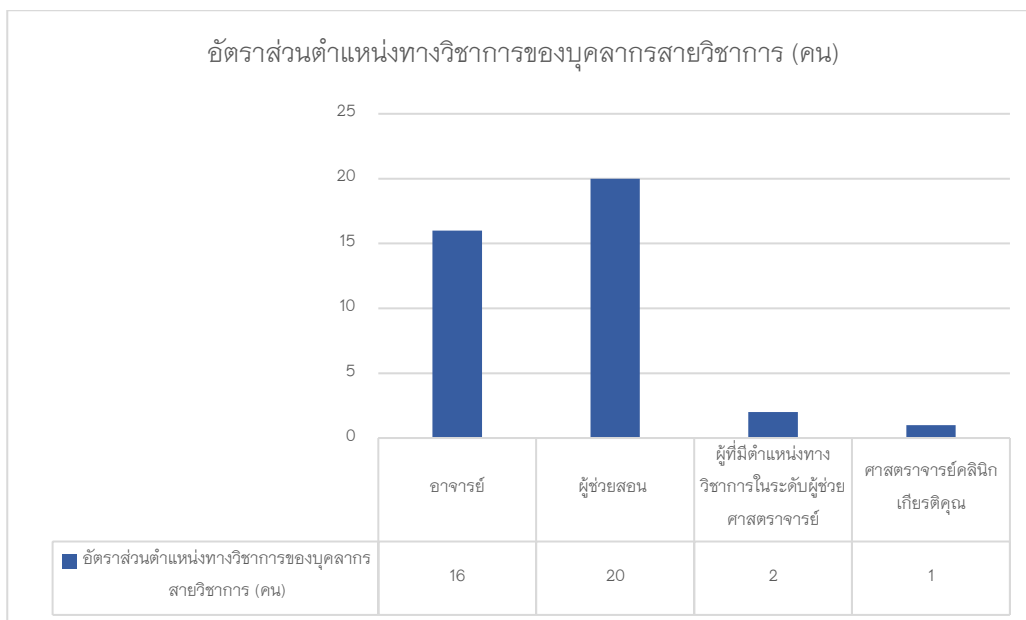
2.2.6) มุ่งสานความคิดสร้างสรรค์จิตใจ ให้เกิดพลังความสามัคคี ร่วมสร้างสิ่งที่ดีให้มหาวิทยาลัยพะเยา ได้รับการยอมรับจากชุมชน สังคม ประเทศชาติและนานาชาติ

การวิเคราะห์อัตรากำลังของบุคลากรคณะทันตแพทยศาสตร์ ประจำปีงบประมาณ พ.ศ. 2565



แผนภูมิที่ 1 ประเภทอัตรากำลังของบุคลากรคณะทันตแพทยศาสตร์ งบประมาณ พ.ศ. 2565

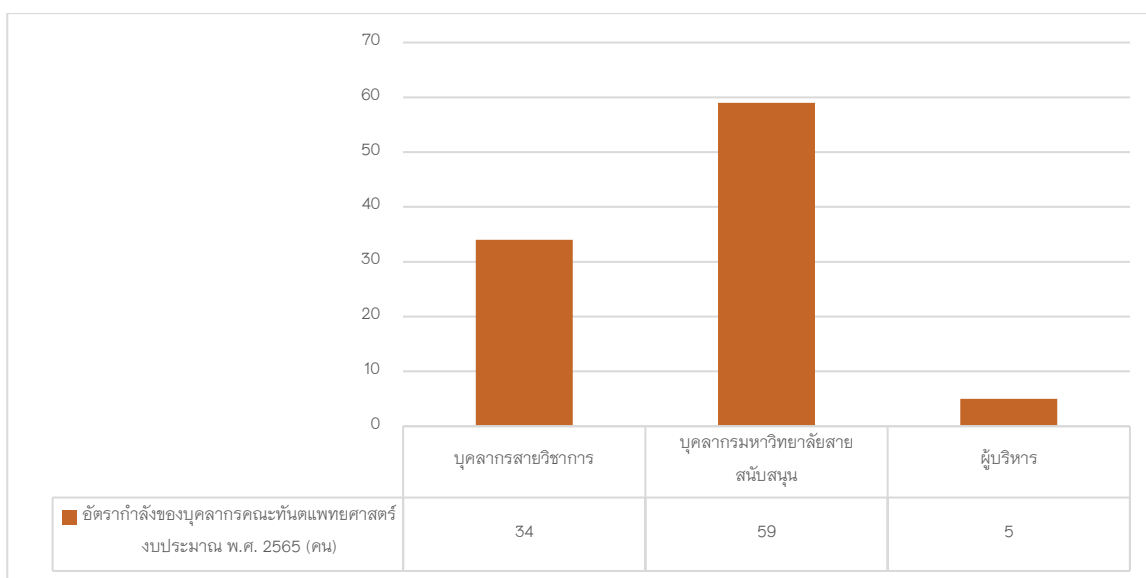
บุคลากรคณะทันตแพทยศาสตร์ มีจำนวนทั้งสิ้น 98 คน จำแนกออกเป็นพนักงานมหาวิทยาลัย จำนวน 63 คน คิดเป็นร้อยละ 64.29 ของบุคลากรทั้งหมด ผู้ทรงคุณวุฒิ จำนวน 6 คน คิดเป็นร้อยละ 6.12 ของบุคลากรทั้งหมด ผู้บริหาร จำนวน 5 คน คิดเป็นร้อยละ 5.10 ของบุคลากรทั้งหมด ลูกจ้างชั่วคราวรายเดือน จำนวน 15 ราย คิดเป็นร้อยละ 15.31 ของบุคลากรทั้งหมด และลูกจ้างชั่วคราวรายวัน จำนวน 9 คน คิดเป็นร้อยละ 9.18 ของบุคลากรทั้งหมด



แผนภูมิที่ 2 แสดงอัตราส่วนตำแหน่งทางวิชาการของบุคลากรสายวิชาการ (คน)

คณะทันตแพทยศาสตร์ มีบุคลากรสายวิชาการ จำนวนทั้งสิ้น 39 คน ประกอบไปด้วยผู้ที่มีตำแหน่ง อาจารย์ จำนวน 16 คน คิดเป็นร้อยละ 41.03 ผู้ช่วยสอน จำนวน 20 คน คิดเป็นร้อยละ 51.28 และผู้ที่มีตำแหน่งทางวิชาการในระดับผู้ช่วยศาสตราจารย์ จำนวน 2 คน คิดเป็นร้อยละ 5.13 และ ศาสตราจารย์คลินิกเกียรติคุณ จำนวน 1 คน คิดเป็นร้อยละ 2.56

เป้าหมายในการส่งเสริมสนับสนุนและพัฒนาอาจารย์ให้ใช้ความรู้และใช้ทักษะที่หลากหลายในการสอน เพื่อการพัฒนาผู้เรียนตามทักษะศตวรรษที่ 21 พัฒนารอบมาตรฐานวิชาชีพอาจารย์ด้านการสอนของ มหาวิทยาลัยพะเยา (UP Professional Standard Framework, UP-PSF) ส่งเสริมจัดการเรียนการสอนด้วยวิธีการเรียนรู้ที่หลากหลาย สร้างความรักในการเรียนรู้และพัฒนาตนเองอยู่ตลอดเวลา มีระบบการยกย่องหรือประกาศเกียรติคุณแก่อาจารย์และการให้แรงจูงใจแก่อาจารย์ที่ได้รับตำแหน่งทางวิชาการ



**แผนภูมิที่ 3 สายงานอัตรากำลังของบุคลากรคณะทันตแพทยศาสตร์ งบประมาณ พ.ศ. 2565 (คน)**

บุคลากรคณะทันตแพทยศาสตร์ มีจำนวนทั้งสิ้น 98 คน จำแนกเป็น 3 สาย คือ บุคลากรสายวิชาการ มีจำนวน 34 คน คิดเป็นร้อยละ 34.69 ของบุคลากรทั้งคณะบุคลากรมหาวิทยาลัยสายสนับสนุน 59 คน คิดเป็นร้อยละ 60.20 ของบุคลากรทั้งคณะผู้บริหาร จำนวน 5 คน คิดเป็นร้อยละ 5.10 ของบุคลากรทั้งคณะทันตแพทยศาสตร์

ตารางที่ 1 จำนวนบุคลากรสายวิชาการ

จำนวน : คน

ลำดับ	หลักสูตร	บุคลากร ณ วันที่ 2 พฤศจิกายน 2565	ตำแหน่ง				หมายเหตุ
			อาจารย์	ผศ.	รศ.	ศ.	
1	ทันตแพทยศาสตรบัณฑิต	41	37	3	-	1	

ตารางที่ 2 จำนวนบุคลากรสายสนับสนุน

จำนวน : คน

ลำดับ	หลักสูตร	บุคลากร ณ วันที่ 2 พฤศจิกายน 2565	พนักงานฯ	ลูกจ้าง ชั่วคราว	หมายเหตุ
1	คณะทันตแพทยศาสตร์	54	36	18	

## 1.1 กรอบประเด็นยุทธศาสตร์ คณะทันตแพทยศาสตร์

ประเด็นยุทธศาสตร์ที่ 1 การเตรียมคนและเสริมสร้างศักยภาพคน ให้มีสมรรถนะและทักษะแห่งอนาคต ตอบสนองความต้องการของตลาดแรงงาน

พันธกิจหลัก	ประเด็นยุทธศาสตร์	เป้าประสงค์	กลยุทธ์	ตัวชี้วัด
1) ผลิตบัณฑิตที่มีสมรรถนะตามมาตรฐานวิชาชีพ และส่งเสริมโอกาสทางการศึกษาแก่ทันตบุคลากรให้มีความสามารถในการเรียนรู้ตลอดชีวิต	1. การเตรียมคนและเสริมสร้างศักยภาพคน ให้มีสมรรถนะและทักษะแห่งอนาคต ตอบสนองความต้องการของตลาดแรงงาน	1.1 เพื่อผลิตทันตบุคลากรให้มีทักษะทางวิชาชีพ	1.1.1 การพัฒนาสมรรถนะอาจารย์มืออาชีพ อาจารย์เชี่ยวชาญวิชาการ ชำนาญวิชาชีพ และเฉพาะทางในแต่ละสาขาทันตแพทยศาสตร์ เพื่อเป็นอาจารย์ต้นแบบด้านการสอน	1.1.1.1 ร้อยละของบุคลากรสายวิชาการที่ผ่านการอบรมการศึกษาต่อเนื่อง (CE) ที่ได้ผลคะแนน CDEC 20 คะแนนต่อปี 1.1.1.2 อาจารย์ที่เข้ารับการประเมินเป็นอาจารย์มืออาชีพ จำนวน 1 คนต่อปี 1.1.1.3 มีนิสิตสอบผ่านการสอบขึ้นทะเบียนเพื่อรับใบอนุญาตประกอบวิชาชีพทันตกรรม ในครั้งแรก ร้อยละ 80 1.1.1.4 นิสิตที่มีผลการสอบวัดระดับภาษาอังกฤษ อยู่ในระดับ B1 ตามประกาศมหาวิทยาลัย ร้อยละ 90 ต่อปี 1.1.1.5 นิสิตได้รับรางวัลในเวทีระดับชาติและนานาชาติ จำนวน 2 คนต่อปี 1.1.1.6 มีการพัฒนาระบบสารสนเทศ สนับสนุนการเรียนรู้

พันธกิจหลัก	ประเด็นยุทธศาสตร์	เป้าประสงค์	กลยุทธ์	ตัวชี้วัด
		1.2 พัฒนากำลังคนเพื่อสังคม และมุ่งเน้นศักยภาพของผู้เรียนให้ก้าวทันโลกปัจจุบัน	<p>1.2.1 พัฒนาทักษะการเรียนรู้ตลอดชีวิต (Life Long Learning) ของนิสิต</p> <p>1.2.2 พัฒนาหลักสูตรให้สอดคล้องกับความต้องการของตลาดแรงงาน</p>	<p>ตลอดชีวิต อย่างน้อยจำนวน 1 ระบบ ต่อปี</p> <p>1.1.1.7 จำนวนแหล่งเรียนรู้ และสภาพแวดล้อมในการเรียนรู้ใหม่</p> <p>1. ห้องเรียน Hybrid Classroom 2 ห้อง</p> <p>2. ห้องปฏิบัติการ 3 ห้อง</p> <p>1.2.1.1 มีการพัฒนาระบบสารสนเทศสนับสนุนการเรียนรู้ตลอดชีวิต อย่างน้อยจำนวน 1 ระบบ ต่อปี</p> <p>1.2.1.2 นิสิตที่เข้าร่วมการประชุมวิชาการ จำนวน 3 คน</p> <p>1.2.2.1 มีโครงการเตรียมความพร้อมในการเรียนการสอนทางคลินิกให้กับนิสิต จำนวน 1 โครงการ ต่อปี</p> <p>1.2.2.2 มีเครือข่ายความร่วมมือทางวิชาการ จำนวน 4 เครือข่าย</p> <p>1.2.2.3 มีหลักสูตรที่ปรับปรุงให้มุ่งเน้นการพัฒนาทักษะแห่งอนาคต</p> <p>1.2.2.4 มีการปรับรายวิชาให้สอดคล้องกับนโยบายของรัฐ เช่น การ</p>

พันธกิจหลัก	ประเด็นยุทธศาสตร์	เป้าประสงค์	กลยุทธ์	ตัวชี้วัด
				<p>ลดจำนวนทันตแพทย์ผู้ชดใช้ทุน</p> <p>1.2.2.5 ความพึงพอใจของผู้ใช้บัณฑิตที่มีต่อคุณลักษณะของบัณฑิตที่มีทักษะแห่งอนาคตที่ได้คะแนน 4 คะแนนจากคะแนนเต็ม 5 คะแนนไม่น้อยกว่าร้อยละ 80</p>

## ตัวชี้วัดหลัก และค่าเป้าหมาย (KPIs and Targets)

ตัวชี้วัดหลัก	หน่วยนับ	ค่าเป้าหมาย					ผู้รับผิดชอบ
		2566	2567	2568	2569	2570	
1. ร้อยละของบุคลากรสายวิชาการที่ผ่านการอบรมการศึกษาต่อเนื่อง (CE) ที่ได้ผลคะแนน CDEC 20 คะแนนต่อปี	ร้อยละ	90	90	90	90	100	รองคณบดีฝ่ายวิชาการและวิจัย
2. อาจารย์ที่เข้ารับการประเมินเป็นอาจารย์มีอาชีพ	คน	1	1	1	1	1	รองคณบดีฝ่ายวิชาการและวิจัย
3. มีนิสิตสอบผ่านการสอบขึ้นทะเบียนเพื่อรับใบอนุญาตประกอบวิชาชีพทันตกรรม ในครั้งแรก ร้อยละ 80	ร้อยละ	80	80	80	80	80	รองคณบดีฝ่ายวิชาการและวิจัย
4. นิสิตที่มีผลการสอบวัดระดับภาษาอังกฤษ อยู่ในระดับ B1 ตามประกาศมหาวิทยาลัย	ร้อยละ	90	90	90	90	90	รองคณบดีฝ่ายวิชาการและวิจัย
5. นิสิตที่ได้รับรางวัลในเวทีระดับชาติและนานาชาติ	คน	2	2	2	2	2	รองคณบดีฝ่ายวิชาการและวิจัย
6. มีการพัฒนาระบบสารสนเทศสนับสนุนการเรียนรู้ตลอดชีวิต อย่างน้อยจำนวน 1 ระบบ ต่อปี	ระบบ	1	1	1	1	1	รองคณบดีฝ่ายวิชาการและวิจัย
7. จำนวนแหล่งเรียนรู้ และสภาพแวดล้อมในการเรียนรู้ใหม่							รองคณบดีฝ่ายวิชาการและวิจัย
7.1 ห้องเรียน Hybrid Classroom	ห้อง	2	8	8	8	8	
7.2 ห้องปฏิบัติการ	ห้อง	3	3	3	3	3	
8. อาจารย์เข้ารับการอบรมเพื่อเพิ่มความรู้และทักษะในการทำวิจัย อย่างน้อย 1 ครั้ง ต่อปี	ครั้ง	1	1	1	1	1	รองคณบดีฝ่ายบริหาร
9. มีการพัฒนาระบบสารสนเทศสนับสนุนการเรียนรู้ตลอดชีวิต อย่างน้อยจำนวน 1 ระบบ ต่อปี	ระบบ	1	1	1	1	1	รองคณบดีฝ่ายวิชาการและวิจัย
10. นิสิตที่เข้าร่วมการประชุมวิชาการ	คน	3	3	3	3	3	รองคณบดีฝ่ายประกันคุณภาพ และพัฒนานิสิต



ตัวชี้วัดหลัก	หน่วยนับ	ค่าเป้าหมาย					ผู้รับผิดชอบ
		2566	2567	2568	2569	2570	
11. มีโครงการเตรียมความพร้อมในการเรียนการสอนทางคลินิกให้กับนิสิต จำนวน 1 โครงการต่อปี	โครงการ	1	1	1	1	1	รองคณบดีฝ่ายวิชาการและวิจัย
12. มีเครือข่ายความร่วมมือทางวิชาการ จำนวน 4 เครือข่าย	เครือข่าย	4					รองคณบดีฝ่ายวิชาการและวิจัย
13. มีหลักสูตรที่ปรับปรุงให้มุ่งเน้นการพัฒนาทักษะแห่งอนาคต	หลักสูตร	1					รองคณบดีฝ่ายวิชาการและวิจัย
14. มีการปรับรายวิชาให้สอดคล้องกับนโยบายของรัฐ เช่น การลดจำนวนทันตแพทย์ผู้خذเงินทุน	หลักสูตร	-	1	-	1	-	รองคณบดีฝ่ายวิชาการและวิจัย
15. ความพึงพอใจของผู้ใช้บัณฑิตที่มีต่อคุณลักษณะของบัณฑิตที่มีทักษะแห่งอนาคตที่ได้คะแนน 4 คะแนนจากคะแนนเต็ม 5 คะแนน ไม่น้อยกว่าร้อยละ 80	ร้อยละ	80	80	80	80	80	รองคณบดีฝ่ายวิชาการและวิจัย

ประเด็นยุทธศาสตร์ที่ 2 การสร้างงานวิจัยและนวัตกรรมสู่ประโยชน์เชิงพาณิชย์

พันธกิจหลัก	ประเด็นยุทธศาสตร์	เป้าประสงค์	กลยุทธ์	ตัวชี้วัด
2) วิจัยและนวัตกรรม พัฒนาเศรษฐกิจและสังคม	2. การสร้างงานวิจัยและนวัตกรรมสู่ประโยชน์เชิงพาณิชย์	<p>1. สนับสนุนและสร้างแรงจูงใจให้กับบุคลากรภายในคณะฯ ให้พัฒนางานวิจัยและนวัตกรรมอย่างต่อเนื่อง</p> <p>2. ส่งเสริมการสร้างผลงานวิจัยและนวัตกรรมที่มีคุณภาพและเป็นประโยชน์เพื่อขับเคลื่อนชุมชนและสังคม</p> <p>3. พัฒนาผลงานวิจัยและนวัตกรรมของชุมชนสู่ระดับประเทศ</p> <p>4. ต่อยอดผลงานวิจัยและนวัตกรรมให้กลายเป็นผลิตภัณฑ์ที่สามารถสร้างรายได้เชิงพาณิชย์</p>	<p>1.1.1 พัฒนาระบบนิเวศด้านวิจัยและนวัตกรรม</p> <p>2.2.2 การพัฒนาระบบบริหารงานวิจัยนวัตกรรมและทรัพย์สินทางปัญญาที่ยกระดับชุมชนและก่อให้เกิดรายได้</p> <p>2.3.1 ส่งเสริมพัฒนางานวิจัยและนวัตกรรมเพื่อสนับสนุนการเข้าสู่การจัดอันดับมหาวิทยาลัยในระดับสากล (World Ranking) และการเป็นมหาวิทยาลัยในกลุ่มการวิจัยระดับแนวหน้าของโลก (Global and Frontier Research)</p>	<p>1.1.1 มีเครือข่ายความร่วมมือด้านการวิจัยและเครือข่ายแลกเปลี่ยนเรียนรู้ด้านการวิจัยที่เป็นประโยชน์และขับเคลื่อนชุมชนและสังคม สู่การมีคุณภาพชีวิตที่ดีขึ้นจำนวน 1 เครือข่าย</p> <p>2.2.2.1 จำนวนนักวิจัยรุ่นใหม่ที่ได้รับการพัฒนาเพิ่มขึ้นปีละ 1 คน</p> <p>2.3.1.1 มีผลงานวิจัยและนวัตกรรมที่นำไปใช้ประโยชน์จริงในชุมชนจำนวนอย่างน้อย 0.5 ผลงานต่อปี</p> <p>2.3.1.2 มีเครือข่ายความร่วมมือกับพื้นที่ชุมชนจำนวนอย่างน้อย 1 เครือข่ายต่อปี</p> <p>2.3.1.3 มีผลงานวิจัยและนวัตกรรมที่ได้รับการรับรองอนุสิทธิบัตร จำนวนอย่างน้อย 1 อนุสิทธิบัตรต่อ 5 ปี</p> <p>2.3.1.4 มีผลงานวิจัยและนวัตกรรมที่ได้รับการตีพิมพ์ในวารสารที่อยู่ในฐานข้อมูลที่ได้รับการยอมรับในระดับชาติหรือนานาชาติ จำนวน 1 ผลงานต่อปี</p>

## ตัวชี้วัดหลัก และค่าเป้าหมาย (KPIs and Targets)

ตัวชี้วัดหลัก	หน่วยนับ	ค่าเป้าหมาย					ผู้รับผิดชอบ
		2566	2567	2568	2569	2570	
1. มีเครือข่ายความร่วมมือด้านการวิจัยและ เครือข่าย แลกเปลี่ยนเรียนรู้ด้านการวิจัยที่เป็นประโยชน์ และ ขับเคลื่อนชุมชนและสังคม สู่การมีคุณภาพชีวิตที่ดีขึ้น จำนวน 1 เครือข่าย	เครือข่าย	1					รองคณบดีฝ่ายวิชาการและวิจัย
2. จำนวนนักวิจัยรุ่นใหม่ที่ได้รับการพัฒนาเพิ่มขึ้น ปีละ 1 คน	คน	1	1	1	1	1	รองคณบดีฝ่ายวิชาการและวิจัย
3. มีผลงานวิจัยและนวัตกรรมที่นำไปใช้ประโยชน์จริงใน ชุมชนจำนวนอย่างน้อย 0.5 ผลงานต่อปี	ผลงาน	1	-	1	-	1	รองคณบดีฝ่ายวิชาการและวิจัย
4. มีเครือข่ายความร่วมมือกับพื้นที่ชุมชนจำนวนอย่างน้อย 1 เครือข่ายต่อปี	เครือข่าย	1	1	1	1	1	รองคณบดีฝ่ายวิชาการและวิจัย
5. มีผลงานวิจัยและนวัตกรรมที่ได้รับการรับรองอนุ สิทธิบัตร จำนวนอย่างน้อย 1 อนุสิทธิบัตรต่อ 5 ปี	อนุสิทธิบัตร	1					รองคณบดีฝ่ายวิชาการและวิจัย
6. มีผลงานวิจัยและนวัตกรรมที่ได้รับการตีพิมพ์ใน วารสารที่อยู่ในฐานข้อมูลที่ได้รับการยอมรับใน ระดับชาติหรือนานาชาติ จำนวน 1 ผลงานต่อปี	ผลงาน	1	1	1	1	1	รองคณบดีฝ่ายวิชาการและวิจัย
7. มีการสร้างระบบพี่เลี้ยงนักวิจัยรุ่นใหม่	ระบบ	1	1	1	1	1	รองคณบดีฝ่ายวิชาการและวิจัย
8. รับเป็นอาจารย์ที่ปรึกษางานวิจัยของนิสิตอย่างน้อย 0.5 เรื่อง ต่อปี	เรื่อง	0.5	0.5	0.5	0.5	0.5	รองคณบดีฝ่ายวิชาการและวิจัย

ประเด็นยุทธศาสตร์ที่ 3 การบริการวิชาการแก่สังคมให้มีคุณภาพชีวิตที่ดี และมีการพัฒนา

ก้าวทันโลกปัจจุบัน

พันธกิจหลัก	ประเด็นยุทธศาสตร์	เป้าประสงค์	กลยุทธ์	ตัวชี้วัด
3. ให้บริการวิชาการ บูรณาการองค์ความรู้ร่วมกับสังคมอย่างมีคุณภาพและทันสมัย	3. การบริการวิชาการแก่สังคมให้มีคุณภาพชีวิตที่ดี และมีการพัฒนาก้าวทันโลกปัจจุบัน	3.1 การบริการวิชาการแก่สังคมให้มีคุณภาพชีวิตที่ดีและมีการพัฒนาอย่างต่อเนื่อง  3.2 มีแหล่งเรียนรู้และพัฒนาการเรียนรู้อของสังคมที่ทันสมัย  3.3 การบริการสุขภาพและสาธารณสุขที่ทันสมัยแก่ชุมชนและผู้สูงอายุ	3.1.1 การพัฒนาระบบนิเวศของการบริการวิชาการ  3.1.2 ส่งเสริมพัฒนาองค์ความรู้ เพื่อพัฒนาคุณภาพชีวิตของคนในชุมชน  3.1.3 ส่งเสริมพัฒนาระบบบริการด้านสุขภาพ/สาธารณสุขที่ทันสมัย  3.1.4 ส่งเสริมการพัฒนาสิ่งแวดล้อมเพื่อสุขภาวะที่ดี	3.1.1.1 มีเครือข่ายความร่วมมือกับผู้เกี่ยวข้องกับการบริการวิชาการ  3.1.2.1 บุคลากรที่ได้รับการพัฒนาดำเนินงานบริการวิชาการ  3.1.2.2 องค์ความรู้ที่เป็นประโยชน์ต่อการพัฒนาคุณภาพชีวิตของคนในชุมชน  3.1.2.3 จำนวนกลุ่มผู้สูงอายุเข้ารับบริการเพิ่มขึ้น  3.1.2.4 มีจำนวนผู้เข้ารับบริการเพิ่มขึ้น  3.1.2.5 มีทันตแพทย์เฉพาะทางครบทุกสาขา  3.1.3.1 มีหน่วยงานที่มีบริการด้านส่งเสริมสุขภาวะของผู้สูงอายุจำนวน 1 แห่ง  3.1.4.1 มีการประเมินสถานพยาบาลให้ได้รับมาตรฐาน HA

ตัวชี้วัดหลัก และค่าเป้าหมาย (KPIs and Targets)

ตัวชี้วัดหลัก	หน่วยนับ	ค่าเป้าหมาย					ผู้รับผิดชอบ
		2566	2567	2568	2569	2570	
1. มีเครือข่ายความร่วมมือกับผู้เกี่ยวข้องกับการบริการวิชาการ	เครือข่าย	2					ผู้อำนวยการโรงพยาบาลทันตกรรม
2. บุคลากรที่ได้รับการพัฒนาด้านงานบริการวิชาการ	คน	1	1	1	1	1	หัวหน้าสาขาวิชาทันตกรรม ชุมชน/ผู้อำนวยการโรงพยาบาล ทันตกรรม
3. องค์ความรู้ที่เป็นประโยชน์ต่อการพัฒนาคุณภาพชีวิตของคนในชุมชน	องค์ความรู้	1	1	1	1	1	หัวหน้าสาขาวิชาทันตกรรม ชุมชน/ผู้อำนวยการโรงพยาบาล ทันตกรรม
4. จำนวนกลุ่มผู้สูงอายุเข้ารับบริการเพิ่มขึ้น	ร้อยละ	10	10	10	10	10	ผู้อำนวยการโรงพยาบาลทันตกรรม
5. มีหน่วยงานที่มีบริการด้านส่งเสริมสุขภาพะของผู้สูงอายุจำนวน 1 แห่ง	แห่ง	1					ผู้อำนวยการโรงพยาบาลทันตกรรม
6. มีจำนวนผู้เข้ารับบริการเพิ่มขึ้น	ร้อยละ	10	ผู้อำนวยการ ร โรงพยาบาล ทันตกรรม	10	10	10	ผู้อำนวยการโรงพยาบาลทันตกรรม
7. มีการประเมินสถานพยาบาลให้ได้รับมาตรฐาน HA	ระดับคะแนน	ขั้นที่ 1	ผู้อำนวยการ ร โรงพยาบาล ทันตกรรม	เตรียมความ พร้อม	ขั้น 3	ผ่านการ รับรอง	ผู้อำนวยการโรงพยาบาลทันตกรรม

8. มีทันตแพทย์เฉพาะทางครบทุกสาขา	ร้อยละ	60	ผู้อำนวยการ หรือ โรงพยาบาล ทันตกรรม	80	90	100	ผู้อำนวยการโรงพยาบาลทันตกรรม
----------------------------------	--------	----	--	----	----	-----	------------------------------

ประเด็นยุทธศาสตร์ที่ 4 การส่งเสริมการทำนุบำรุงศิลปวัฒนธรรมเพื่อความเป็นไทยและเอกลักษณ์ของชาติ

พันธกิจหลัก	ประเด็นยุทธศาสตร์	เป้าประสงค์	กลยุทธ์	ตัวชี้วัด
4. การส่งเสริมการทำนุบำรุงศิลปวัฒนธรรมเพื่อความเป็นไทยและเอกลักษณ์ของชาติ	4. การส่งเสริมการทำนุบำรุงศิลปวัฒนธรรมเพื่อความเป็นไทยและเอกลักษณ์ของชาติ	4.1 อนุรักษ์ฟื้นฟู ทำนุบำรุงศิลปวัฒนธรรมและภูมิปัญญาท้องถิ่น	4.1.1 ส่งเสริมศิลปวัฒนธรรมท้องถิ่นและเอกลักษณ์ความเป็นไทย ให้ได้รับการยอมรับ	4.1.1.1 มีกิจกรรม/โครงการที่ส่งเสริม ด้านการอนุรักษ์ฟื้นฟู ทำนุบำรุงศิลปวัฒนธรรมร่วมกับนิสิตอย่างน้อย จำนวน 1 โครงการ

ตัวชี้วัดหลัก และค่าเป้าหมาย (KPIs and Targets)

ตัวชี้วัดหลัก	หน่วยนับ	ค่าเป้าหมาย					ผู้รับผิดชอบ
		2566	2567	2568	2569	2570	
1. มีกิจกรรม/โครงการที่ส่งเสริม ด้านการอนุรักษ์ ฟื้นฟู ทำนุบำรุงศิลปวัฒนธรรมร่วมกับนิสิตอย่างน้อย จำนวน 1 โครงการ	โครงการ	1	1	1	1	1	รองคณบดีฝ่ายประกันคุณภาพ และพัฒนานิสิต



ประเด็นยุทธศาสตร์ที่ 5 การพัฒนาระบบบริหารจัดการที่ทันสมัยมีประสิทธิภาพ โปร่งใส

และมีธรรมาภิบาล

พันธกิจหลัก	ประเด็นยุทธศาสตร์	เป้าประสงค์	กลยุทธ์	ตัวชี้วัด
5) พัฒนาคณะและองค์กรอย่างยั่งยืน ส่งเสริมการบริหารงานอย่างทันสมัยด้วยหลักธรรมาภิบาล	5. การพัฒนาระบบบริหารจัดการที่ทันสมัย มีประสิทธิภาพ โปร่งใส และมีธรรมาภิบาล	5.1 การพัฒนาคุณภาพคน และองค์กรเพื่อความยั่งยืน  5.2 การบริหารงานมีธรรมาภิบาล และความโปร่งใсыังยั่งยืน  5.3 สภาพแวดล้อมเอื้อต่อการพัฒนาบุคลากรได้อย่างมีประสิทธิภาพ ทันสมัย และยั่งยืน  5.4 บรรยากาศการทำงานของบุคลากร (WORKFORCE Climate)	5.1.1 การพัฒนาคุณภาพองค์กรตามเกณฑ์การประกันคุณภาพองค์กรเพื่อความเป็นเลิศ (EdPEX)  5.1.2 การพัฒนาระบบเทคโนโลยีสารสนเทศ สนับสนุนการพัฒนาคุณภาพองค์กร  5.2.1 ส่งเสริมการสร้างธรรมาภิบาลภายในคณะทันตแพทยศาสตร์อย่างยั่งยืน  5.3.1 พัฒนาศักยภาพบุคลากรอย่างยั่งยืน 5.3.2 พัฒนาระบบการสรรหา ว่าจ้าง และดูแลบุคลากรใหม่ (New WORKFORCE Members)  5.4.1 พัฒนาสภาพแวดล้อมของการทำงาน (Workplace Environment)	5.1.1.1 คณะ มีการนำเกณฑ์การประกันคุณภาพองค์กรเพื่อความเป็นเลิศ (EdPEX) มาใช้ในการพัฒนาคณะและองค์กร  5.1.1.2 คณะ มีผลประเมินภายใน อยู่ในระดับ EdPEX 200 ในปีพ.ศ. 2567  5.1.1.3 มีการพัฒนาระบบเทคโนโลยีสารสนเทศ สนับสนุนการพัฒนาคุณภาพคนและองค์กร อย่างน้อย 1 ระบบ  5.2.1.1 ผลการประเมิน ITA ระดับคณะ/หน่วยงานไม่ต่ำกว่า ระดับ A  5.2.1.2 จำนวนเรื่องหรือจำนวนข้อร้องเรียนด้านคุณธรรมและความโปร่งใส จำนวน 0 เรื่อง  5.3.1.1 มีบุคลากรที่มีความก้าวหน้าตามสายงาน 1 คน  5.3.2.1 อัตราการหมุนเวียนของบุคลากร ไม่เกินร้อยละ 10  5.4.1.1 บุคลากรใหม่ได้รับการปฐมนิเทศน์ ร้อยละ 100

พันธกิจหลัก	ประเด็นยุทธศาสตร์	เป้าประสงค์	กลยุทธ์	ตัวชี้วัด
		<p>5.5 ความผูกพันของบุคลากร (Workforce Engagement)</p> <p>5.6 วัฒนธรรมองค์กร (Organizational Culture)</p>	<p>5.4.2 ส่งเสริมการดำเนินงานตามนโยบายและสิทธิประโยชน์สำหรับบุคลากร (WORKFORCE Benefits and Policies)</p> <p>5.5.1 สร้างค่านิยมความรัก ความผูกพัน และการมีส่วนร่วมในองค์กร (Assessment of Workforce ENGAGEMENT)</p> <p>5.6.1 เสริมสร้างวัฒนธรรมองค์กร ให้เกิดการสื่อสารค่านิยมและวัฒนธรรมองค์กรที่ดีร่วมกัน</p>	<p>5.6.1.1 บุคลากรมีระดับความสุขในการทำงาน (Happinometer)</p>

## ตัวชี้วัดหลัก และค่าเป้าหมาย (KPIs and Targets)

ตัวชี้วัดหลัก	หน่วยนับ	ค่าเป้าหมาย					ผู้รับผิดชอบ
		2566	2567	2568	2569	2570	
1. คณะฯ มีการนำเกณฑ์การประกันคุณภาพองค์กรเพื่อความ เป็นเลิศ (EdPEX) มาใช้ในการพัฒนาคนและองค์กร	โครงการ	1	1	1	1	1	คณบดีคณะทันตแพทยศาสตร์
2. คณะฯ มีผลประเมินภายใน อยู่ในระดับ EdPEX 200 ในปีพ.ศ. 2567	ระดับ EdPEX	100	200	200	200	300	คณบดีคณะทันตแพทยศาสตร์
3. มีการพัฒนาระบบเทคโนโลยีสารสนเทศสนับสนุนการพัฒนา คุณภาพคนและองค์กร อย่างน้อย	ระบบ	1	1	1	1	1	คณบดีคณะทันตแพทยศาสตร์
4. ผลการประเมิน ITA ระดับคณะ/หน่วยงานไม่ต่ำกว่า	ระดับ	A	A	A	A	A	คณบดีคณะทันตแพทยศาสตร์
5. จำนวนเรื่องหรือจำนวนข้อร้องเรียนด้านคุณธรรมและความ โปร่งใส	เรื่อง	0	0	0	0	0	รองคณบดีฝ่ายประกัน คุณภาพและพัฒนานิสิต
6. มีบุคลากรที่มีความก้าวหน้าตามสายงาน	คน	1	1	1	1	1	รองคณบดีฝ่ายบริหาร
7. อัตราการหมุนเวียนของบุคลากร ไม่เกิน	ร้อยละ	10	10	10	10	10	รองคณบดีฝ่ายบริหาร
8. บุคลากรใหม่ได้รับการปฐมนิเทศน์	ร้อยละ	100	100	100	100	100	รองคณบดีฝ่ายบริหาร
9. บุคลากรมีระดับความสุขในการทำงาน (Happinometer)	ร้อยละ	60	65	70	75	80	รองคณบดีฝ่ายบริหาร

## 1.2 กรอบความเชื่อมโยงแผนปฏิบัติการ คณะทันตแพทยศาสตร์

กรอบประเด็นยุทธศาสตร์มหาวิทยาลัยพะเยา ประจำปีงบประมาณ พ.ศ.2566-2570					
ยุทธศาสตร์ มหาวิทยาลัย พะเยา	1. การเตรียมคนและเสริมสร้าง ศักยภาพคนให้มีสมรรถนะและ ทักษะแห่งอนาคต	2 การสร้างงานวิจัยและ นวัตกรรมพัฒนาเศรษฐกิจ สังคม และชุมชน	3 การบริการวิชาการและ สร้างสรรค์พื้นที่การเรียนรู้เพื่อ ความเป็นอยู่ที่ดีทางสังคม	4 การส่งเสริมการทำนุบำรุง ศิลปวัฒนธรรมเพื่อความเป็น ไทยและเอกลักษณ์ของชาติ	5 การพัฒนาระบบบริหารจัดการ ที่ทันสมัยมีประสิทธิภาพโปร่งใส และมีธรรมาภิบาล
วิสัยทัศน์ มหาวิทยาลัย พะเยา	มหาวิทยาลัยสร้างปัญญา เพื่อนวัตกรรมชุมชน สู่สากลอย่างยั่งยืน				
วิสัยทัศน์ คณะทันต แพทยศาสตร์	คณะทันตแพทยศาสตร์เพื่อสังคม โดยมุ่งเน้นพัฒนาศักยภาพของผู้เรียนให้ก้าวทันโลกปัจจุบัน				
เป้าหมาย คณะทันต แพทยศาสตร์ ปี 2566	1. มีหลักสูตรได้รับการปรับปรุง ตาม แนวทาง Community Change Agent จำนวน 1 หลักสูตร (รองคณบดีฝ่าย วิชาการและวิจัย) 2. มีหลักสูตรที่ปรับปรุงให้มุ่งเน้น การ พัฒนาทักษะแห่งอนาคต (รองคณบดีฝ่ายวิชาการและวิจัย) 3. ความพึงพอใจของผู้ใช้บัณฑิต ที่มีต่อ คุณลักษณะของบัณฑิตที่มี ทักษะแห่ง อนาคตที่ได้คะแนน 4 คะแนนจาก คะแนนเต็ม 5	1. มีระบบและกระบวนการ ทำงาน (Work process) ที่ ครอบคลุมเครือข่ายอุปทาน (Supply network) ด้านการบริหาร จัดการงานวิจัยและนวัตกรรม (คณบดี) 2. มีเครือข่ายความร่วมมือด้าน การวิจัยและ เครือข่าย แลกเปลี่ยน เรียนรู้ด้านการวิจัยที่ เป็นประโยชน์ และขับเคลื่อน ชุมชนและสังคม สู่ การมีคุณภาพ	1. มีเครือข่ายความร่วมมือกับ ผู้เกี่ยวข้องกับการบริการวิชาการ จำนวน 2 เครือข่าย (รองคณบดี ฝ่ายรพ.ทันตกรรม) 2. บุคลากรที่ได้รับการพัฒนา ด้านงานบริการวิชาการ จำนวน 1 คน (สาขาทันตกรรมชุมชน) 3. องค์ความรู้ที่เป็นประโยชน์ต่อ การพัฒนาคุณภาพชีวิตของคนใน ชุมชน จำนวน 1 องค์ความรู้ (สาขาทันตกรรมชุมชน)	1. มีระบบและกระบวนการ ทำงาน (Work process) ที่ ครอบคลุมเครือข่ายอุปทาน (Supply network) ด้านการ อนุรักษ์ ฟื้นฟู ทำนุบำรุงศิลปะ วัฒนธรรมและภูมิปัญญา ท้องถิ่น (Cultural Enterprise) จำนวน 1 โครงการ (ผู้ช่วย คณบดีฝ่ายพัฒนาคุณภาพ นิสิต)	1. คณะมีการนำเกณฑ์การ ประกันคุณภาพองค์กรเพื่อความ เป็นเลิศ (EdPEX) มาใช้ในการ พัฒนาองค์กร (คณบดี) 2. คณะฯ มีผลประเมินภายใน อยู่ ในระดับ EdPEX 100 (คณบดี) 3. มีระบบเทคโนโลยีสารสนเทศ สนับสนุนการพัฒนาคุณภาพ องค์กร จำนวน 6 ระบบ (คณบดี) 4. มีระบบและกระบวนการทำงาน (Work process) ด้านการส่งเสริม

<p>คะแนน ไม่น้อยกว่าร้อยละ 80 (รองคณบดีฝ่ายวิชาการและวิจัย)</p> <p>4. นิสิตที่มีอัตลักษณ์ UP Identity และ Thainess ร้อยละ 60 (ผู้ช่วยคณบดีฝ่าย พัฒนาคุณภาพนิสิต)</p> <p>5. จำนวนอาจารย์ที่ผ่านการประเมินสมรรถนะด้านการจัดการเรียนการสอน UP PSF ปีละ 1 คน (รองคณบดีฝ่าย บริหาร)</p> <p>6. นิสิตที่มีผลการสอบวัดระดับภาษาอังกฤษ อยู่ในระดับ B1 ตามประกาศมหาวิทยาลัย จำนวน 25 คน ต่อปี (ผู้ช่วยคณบดีฝ่ายพัฒนาคุณภาพนิสิต)</p> <p>7. นิสิตที่ได้รับรางวัลในเวทีระดับชาติ และนานาชาติ จำนวน 2 คนต่อปี (รอง คณบดีฝ่าย วิชาการและวิจัย)</p> <p>8. มีระบบสารสนเทศสนับสนุน การ เรียนรู้ตลอดชีวิต จำนวน 1 ระบบ (ผู้ช่วยคณบดีฝ่ายพัฒนาคุณภาพนิสิต)</p>	<p>ชีวิตที่ดีขึ้นจำนวน 1 เครือข่าย (คณบดี)</p> <p>3. จำนวนนักวิจัยรุ่นใหม่ที่ได้รับการพัฒนาเพิ่มขึ้นปีละ 1 คน (รองคณบดีฝ่ายวิชาการและวิจัย)</p> <p>4. มีระบบและกระบวนการทำงาน (Work process) ที่ครอบคลุมเครือข่ายอุปทาน (Supply network) ด้านการเผยแพร่ผลงานวิจัยและนวัตกรรม (รองคณบดีฝ่ายวิชาการและวิจัย)</p> <p>5. มีผลงานวิจัยและนวัตกรรมที่นำไปใช้ประโยชน์จริงในชุมชน จำนวน 1 ผลงาน (รองคณบดีฝ่ายวิชาการและวิจัย )</p> <p>6. มีเครือข่ายความร่วมมือกับพื้นที่ชุมชน จำนวน 1 เครือข่าย (สาขาทันตกรรมชุมชน)</p> <p>7. มีผลงานวิจัยและนวัตกรรมที่ได้รับการรับรองอนุสิทธิบัตร จำนวน 1 อนุสิทธิบัตร (รองคณบดีฝ่ายวิชาการและวิจัย)</p>	<p>4. ชุมชนที่ได้รับการส่งเสริมพัฒนา 1 คณะ 1 สัญลักษณ์ความสำเร็จ จำนวน 1 ชุมชน (สาขาทันตกรรมชุมชน)</p> <p>5. สถานพยาบาลที่ได้รับมาตรฐาน HA จำนวน 1 แห่ง (รองคณบดีฝ่ายรพ.ทันตกรรม)</p> <p>6. รายได้ของสถานพยาบาลของมหาวิทยาลัยมีรายได้เพิ่มขึ้นเพิ่มขึ้นปีละ 10 % (รองคณบดีฝ่ายรพ.ทันตกรรม)</p> <p>7. มีหน่วยงานที่มีบริการด้านส่งเสริมสุขภาพของผู้สูงอายุ จำนวน 1 แห่ง (รองคณบดีฝ่ายรพ.ทันตกรรม)</p> <p>8. มีเครือข่ายความร่วมมือกับชุมชนเพื่อการส่งเสริมป้องกันสุขภาพผู้สูงอายุจำนวน 1 เครือข่าย (รองคณบดีฝ่าย รพ.ทันตกรรม)</p>		<p>การบริหารงานด้วยหลักธรรมาภิบาลทั่วทั้งองค์กร (คณบดี)</p> <p>5. ผลการประเมิน ITA ระดับคณะ/ หน่วยงานไม่ต่ำกว่า ระดับ A (คณบดี)</p> <p>6. จำนวนเรื่องหรือจำนวนข้อร้องเรียนด้านคุณธรรมและความโปร่งใส ที่เข้าสู่กระบวนการรับเรื่อง ที่ได้รับการแก้ไขและส่งข้อมูลย้อนกลับไปยังผู้ร้องเรียน 100% (รองคณบดีฝ่ายประกันคุณภาพและพัฒนานิสิต)</p> <p>7. มีระบบและกระบวนการทำงาน (Work process) ที่ครอบคลุมเครือข่ายอุปทาน (Supply network) ด้านการพัฒนาขีดความสามารถ ของบุคลากร (รองคณบดีฝ่ายบริหาร)</p> <p>8. มีระบบและกระบวนการทำงาน (Work process) ด้านการส่งเสริม ความก้าวหน้าตามสายงาน (รอง คณบดีฝ่ายบริหาร)</p>
---	---	--	--	--

<p>9. สื่อการเรียนรู้แบบออนไลน์ที่นำมาใช้ในการจัดการเรียนการสอน จำนวน 2 สื่อ</p> <p>10. จำนวนแหล่งเรียนรู้ และสภาพแวดล้อมในการเรียนรู้ใหม่</p> <p>1. ห้องเรียน Hybrid Classroom</p> <p>2 ห้อง (รองคณบดีฝ่ายวิชาการและวิจัย)</p> <p>2. ห้องปฏิบัติการ 1 ห้อง (รองคณบดี ฝ่ายวิชาการและวิจัย)</p> <p>11. มีโครงการในการประเมินความพึงพอใจของนิสิต จำนวน 1 โครงการต่อปี (รองคณบดีฝ่ายประกันคุณภาพและพัฒนาคุณภาพนิสิต)</p> <p>12. มีเครือข่ายความร่วมมือทางวิชาการ จำนวน 3 เครือข่าย (คณบดี)</p> <p>13. มีนโยบาย เป้าหมาย และแนวทาง การดำเนินงานเกี่ยวกับความเป็นสากล (Internationalization) (คณบดี)</p>	<p>8. มีผลงานวิจัยและนวัตกรรมที่ได้รับการตีพิมพ์ในวารสารที่อยู่ในฐานข้อมูลที่ได้รับการยอมรับในระดับชาติและนานาชาติ จำนวน 2 ผลงาน (รองคณบดีฝ่าย วิชาการและวิจัย)</p>			<p>9. มีระบบและกระบวนการทำงาน (Work process) ด้านการส่งเสริม สุขภาพและความปลอดภัย บุคลากรและระบบการเข้าถึง สถานที่ทำงานของบุคลากร (รองคณบดีฝ่ายบริหาร)</p> <p>10. มีอาคารสถานที่และสภาพแวดล้อมในการทำงานที่ได้รับการปรับปรุงพัฒนา จำนวน 2 อาคาร (รองคณบดีฝ่ายบริหาร)</p> <p>11. มีระบบและกระบวนการทำงาน (Work process) ด้านระบบสวัสดิการและสิทธิประโยชน์ของบุคลากร (รองคณบดีฝ่ายบริหาร)</p> <p>12. มีระบบและกระบวนการทำงาน (Work process) ด้านเสริมสร้างวัฒนธรรมองค์กร ให้เกิดการสื่อสารค่านิยมและวัฒนธรรมองค์กรที่ดีร่วมกัน จำนวน 1 โครงการ (รองคณบดีฝ่ายบริหาร และรองคณบดีฝ่ายประกันคุณภาพและพัฒนาคุณภาพนิสิต)</p>
---	---	--	--	--

	<p>14. นิสิตที่เข้าร่วมการประชุม วิชาการ ระดับสากล (International Conferrence) จำนวน 3 คน (รอง คณบดีฝ่าย วิชาการและวิจัย)</p>				<p>13. มีระบบและกระบวนการ ทำงาน (Work process) ด้านการ ประเมินผลการปฏิบัติงาน และ แนวปฏิบัติที่ดี (Best Practise) (รองคณบดีฝ่ายบริหาร)</p>
--	---	--	--	--	--

บทที่ 2  
โครงการตามแผนปฏิบัติการ

2.1 สรุปโครงการตามแผนปฏิบัติการ ประจำปีงบประมาณ 2566  
คณะทันตแพทยศาสตร์ มหาวิทยาลัยพะเยา

หน่วยงาน	จำนวนโครงการ/กิจกรรม	งบประมาณ (บาท)
<b>คณะทันตแพทยศาสตร์</b>		
1. โครงการการเตรียมคนและเสริมสร้างศักยภาพคน ให้มีสมรรถนะและทักษะแห่งอนาคต ตอบสนองความต้องการของตลาดแรงงาน (ด้านการจัดการเรียนการสอน)	5	350,000.00
2. โครงการการเตรียมคนและเสริมสร้างศักยภาพคน ให้มีสมรรถนะและทักษะแห่งอนาคต ตอบสนองความต้องการของตลาดแรงงาน (ด้านคุณภาพนิสิต)	8	340,000.00
3. โครงการการสร้างงานวิจัยและนวัตกรรมสู่ประโยชน์เชิงพาณิชย์	3	399,780.00
4. โครงการการบริการวิชาการแก่สังคม ให้มีคุณภาพชีวิตที่ดี และมีการพัฒนาก้าวทันโลกปัจจุบัน	3	48,000.00
5. โครงการการส่งเสริมการทำนุบำรุง ศิลปะวัฒนธรรมเพื่อความเป็นไทยและเอกลักษณ์ของชาติ	3	45,000.00
6. โครงการการพัฒนากระบวนการบริหารจัดการที่ทันสมัยมีประสิทธิภาพ โปร่งใส และมีธรรมาภิบาล	3	115,000.00
<b>รวม</b>	<b>25</b>	<b>1,237,780.00</b>



## 2.2 รายงานโครงการตามแผนปฏิบัติการ ประจำปีงบประมาณ 2566 คณะทันตแพทยศาสตร์

ที่	โครงการ	เป้าหมาย ความสำเร็จ ของโครงการ (ร้อยละ)	งบประมาณ	ระยะเวลา ดำเนินการ (เดือน)	ผู้รับผิดชอบ
<b>ยุทธศาสตร์ที่ 1 การเตรียมคนและเสริมสร้างศักยภาพคน ให้มีสมรรถนะและทักษะแห่งอนาคต ตอบสนองความต้องการของตลาดแรงงาน</b>					
1	โครงการประกันคุณภาพการศึกษา ประจำปีการศึกษา 2565		50,000.00	ม.ค.66-ก.ย.66	รองคณบดีฝ่ายประกันคุณภาพ
2	โครงการ HA ประจำปีงบประมาณ พ.ศ.2566		100,000.00	ม.ค.66-ก.ย.66	รองคณบดีฝ่ายประกันคุณภาพ
3	โครงการการใช้เกณฑ์คุณภาพการศึกษาเพื่อการดำเนินการที่เป็นเลิศ (EdPEX) คณะทันตแพทยศาสตร์		40,000.00	ม.ค.66-ส.ค.66	รองคณบดีฝ่ายประกันคุณภาพและ พัฒนานิสิต
4	โครงการการเตรียมความพร้อมสำหรับการจัดการเรียนการสอนคลินิกทันตกรรม พร้อมมูล		10,000.00	ม.ค.66-ส.ค.66	รองคณบดีฝ่ายโรงพยาบาลทันตกรรม
5	โครงการอบรมวิชาการด้านทันตแพทยศาสตรศึกษา คณะทันตแพทยศาสตร์ มหาวิทยาลัยพะเยา		150,000.00	ม.ค.66-ส.ค.66	รองคณบดีฝ่ายโรงพยาบาลทันตกรรม
6	โครงการทบทวนความรู้ด้านวิทยาศาสตร์การแพทย์และวิชาชีพ		60,000.00	ต.ค.65-ม.ค.66	รองคณบดีฝ่ายวิชาการและวิจัย
7	โครงการประมวลความคิด เนรมิตงานคลินิก		20,000.00	มี.ค.66-ก.ย.66	รองคณบดีฝ่ายวิชาการและวิจัย
8	โครงการส่งเสริมและพัฒนานิสิตให้เป็นบัณฑิตอันพึงประสงค์		90,000.00	พ.ย.65-ก.ย.66	รองคณบดีฝ่ายประกันคุณภาพและ พัฒนานิสิต
9	โครงการเลี้ยงสะท้อน		25,000.00	ธ.ค.65-ม.ค.66	รองคณบดีฝ่ายประกันคุณภาพและ พัฒนานิสิต
10	โครงการพัฒนาผู้นำนิสิต		25,000.00	มี.ค.66-พ.ค.66	รองคณบดีฝ่ายประกันคุณภาพและ พัฒนานิสิต

ที่	โครงการ	เป้าหมาย ความสำเร็จ ของโครงการ (ร้อยละ)	งบประมาณ	ระยะเวลา ดำเนินการ (เดือน)	ผู้รับผิดชอบ
11	โครงการนิสิตทันตแพทย์จิตอาสา		25,000.00	ธ.ค.65-เม.ย.66	รองคณบดีฝ่ายประกันคุณภาพและ พัฒนานิสิต
12	โครงการพระราชทานปริญญาบัตร		25,000.00	ธ.ค.65-มี.ค.66	รองคณบดีฝ่ายประกันคุณภาพและ พัฒนานิสิต
13	โครงการสร้างแรงจูงใจในวิชาชีพทันตแพทย์		70,000.00	ต.ค.65-ก.พ.66	รองคณบดีฝ่ายประกันคุณภาพและ พัฒนานิสิต
<b>รวมงบประมาณ</b>			<b>690,000.00</b>		
<b>ยุทธศาสตร์ที่ 2 การสร้างงานวิจัยและนวัตกรรมสู่ประโยชน์เชิงพาณิชย์</b>					
1	โครงการส่งเสริมการนำเสนองานวิจัยนิสิตคณะทันตแพทยศาสตร์		49,780.00	ธ.ค.65-ส.ค.66	รองคณบดีฝ่ายวิชาการและวิจัย
2	ทุนสนับสนุนโครงการวิจัยงบประมาณรายได้คณะ		250,000.00	ต.ค.65-ก.ย.66	รองคณบดีฝ่ายวิชาการและวิจัย
3	ทุนสนับสนุนการนำเสนองานวิจัยในการประชุมวิชาการหรือการอบรมและ พัฒนาตนเองสำหรับบุคลากรที่มีการตีพิมพ์หรือเผยแพร่ผลงานทางวิชาการ		100,000.00	ต.ค.65-ก.ย.66	รองคณบดีฝ่ายวิชาการและวิจัย
<b>รวมงบประมาณ</b>			<b>399,780.00</b>		
<b>ยุทธศาสตร์ที่ 3 การบริการวิชาการแก่สังคมให้มีคุณภาพชีวิตที่ดี และมีการพัฒนาก้าวทันโลกปัจจุบัน</b>					
1	โครงการออกหน่วยทันตกรรมเคลื่อนที่ชุมชนแม่ก่าห้วยเคียน		30,000.00	พ.ย.65-ธ.ค.65	รองคณบดีฝ่ายโรงพยาบาลทันตกรรม
2	โครงการวันทันตสาธารณสุขแห่งชาติ ประจำปี พ.ศ. 2565		5,000.00	ต.ค.65-ก.ย.66	รองคณบดีฝ่ายโรงพยาบาลทันตกรรม
3	โครงการให้ความรู้เกี่ยวกับสิทธิการรักษาและประโยชน์ด้านทันตกรรม		13,000.00	ม.ค.66-ส.ค.66	รองคณบดีฝ่ายโรงพยาบาลทันตกรรม
<b>รวมงบประมาณ</b>			<b>48,000.00</b>		

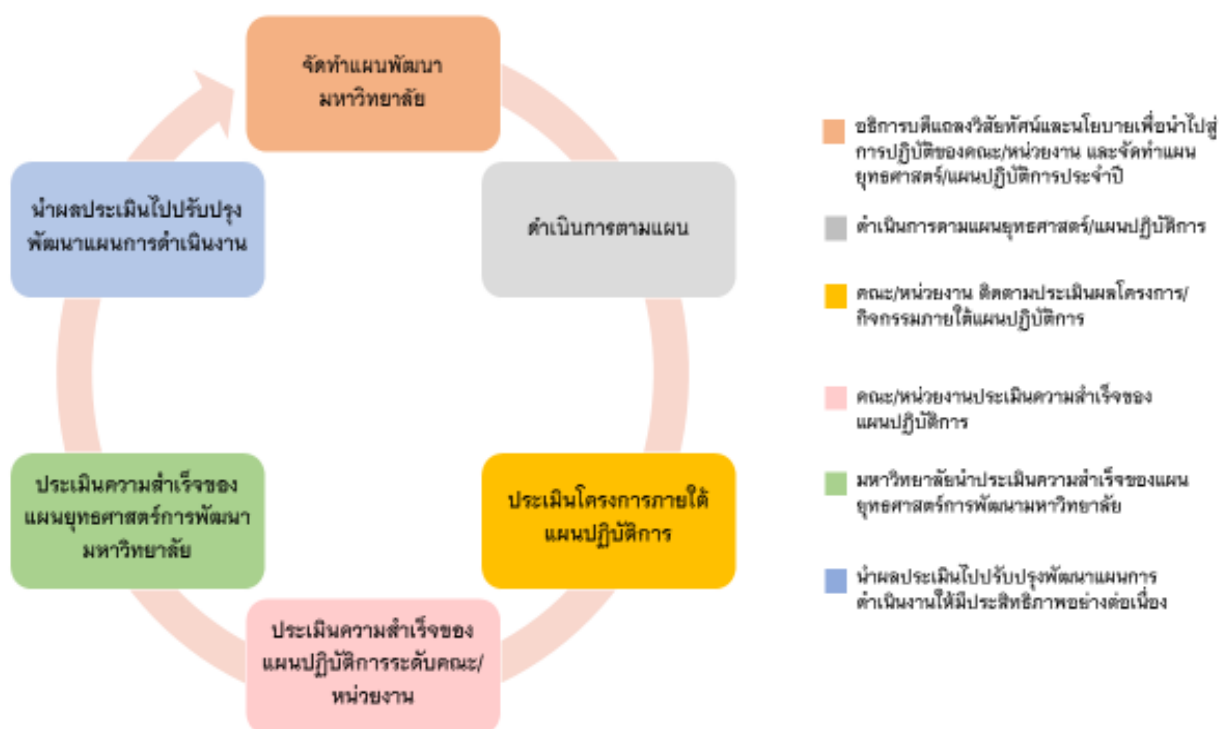
ที่	โครงการ	เป้าหมาย ความสำเร็จ ของโครงการ (ร้อยละ)	งบประมาณ	ระยะเวลา ดำเนินการ (เดือน)	ผู้รับผิดชอบ
<b>ยุทธศาสตร์ที่ 4 การส่งเสริมการทำนุบำรุงศิลปวัฒนธรรมเพื่อความเป็นไทยและเอกลักษณ์ของชาติ</b>					
1	โครงการสืบสานประเพณีไทย		15,000.00	พ.ย.65-ก.ย.66	รองคณบดีฝ่ายประกันคุณภาพและ พัฒนานิสิต
2	โครงการเฉลิมพระเกียรติวันเฉลิมพระชนมพรรษาสมเด็จพระนางเจ้าฯ พระบรมราชินีและทำบุญในวันคล้ายวันสถาปนาคณะทันตแพทยศาสตร์ มหาวิทยาลัยพะเยา		20,000.00	มิ.ย.66-มิ.ย.66	รองคณบดีฝ่ายบริหาร
3	โครงการเสริมสัมพันธ์ชาว Dent UP		10,000.00	ม.ค.66-ส.ค.66	รองคณบดีฝ่ายประกันคุณภาพและ พัฒนานิสิต
<b>รวมงบประมาณ</b>			<b>45,000.00</b>		
<b>ยุทธศาสตร์ที่ 5 การพัฒนาระบบบริหารจัดการที่ทันสมัยมีประสิทธิภาพ โปร่งใส และมีธรรมาภิบาล</b>					
1	โครงการทบทวนแผนยุทธศาสตร์, จัดทำแผนปฏิบัติการและตั้งงบประมาณ รายจ่ายคณะทันตแพทยศาสตร์ ปีงบประมาณ 2567		100,000.00	ม.ค.66-ส.ค.66	คณบดีคณะทันตแพทยศาสตร์
2	โครงการบริหารงานตามหลักธรรมาภิบาล		5,000.00	ม.ค.66-ส.ค.66	คณบดีคณะทันตแพทยศาสตร์
3	โครงการเทคนิคการปฏิบัติงานคลังสินค้าและการควบคุมสินค้าคงคลังสู่ ประสิทธิภาพสูงสุด		10,000.00	ม.ค.66-ส.ค.66	รองคณบดีฝ่ายบริหาร
<b>รวมงบประมาณ</b>			<b>115,000.00</b>		

### บทที่ 3

#### การติดตามและประเมินผล

##### 3.1 แนวทางการติดตามประเมินผลแผนปฏิบัติการประจำปีงบประมาณ พ.ศ. 2566

แผนปฏิบัติการประจำปีงบประมาณ พ.ศ. 2566 มีวัตถุประสงค์เพื่อให้ทราบถึงความก้าวหน้าของการดำเนินงาน ปัญหา และอุปสรรค และเพื่อเป็นแนวทางในการปรับปรุงพัฒนามหาวิทยาลัยอย่างต่อเนื่อง รวมทั้งเพื่อนำประสบการณ์จากการทำงานไปกำหนดนโยบายการบริหารงานเพื่อพัฒนามหาวิทยาลัยให้เจริญก้าวหน้าและบรรลุวิสัยทัศน์ของ อธิการบดีต่อไป โดยมีกระบวนการประเมินด้วยการรวบรวมข้อมูลและวิเคราะห์ข้อมูลผลการดำเนินงานทั้งในเชิงปริมาณและคุณภาพ โดยเปรียบเทียบค่าเป้าหมายและแผนการดำเนินงานกับผลการดำเนินงานและการเบิกจ่ายงบประมาณของทุกหน่วยงานในมหาวิทยาลัยพะเยา เพื่อเสนอต่อคณะกรรมการบริหารมหาวิทยาลัย และคณะกรรมการสภามหาวิทยาลัยตามลำดับ ดังรูปแสดงผังการประเมินต่อไปนี้



รูปที่ 1 ผังการประเมินความสำเร็จของแผนยุทธศาสตร์

กองแผนงาน พัฒนาระบบการจัดการด้านงบประมาณและแผนงาน (ระบบ e-Budget) เพื่อนำมาใช้ในการเพิ่มขีดความสามารถในการติดตามประเมินผลการดำเนินงานตามแผนยุทธศาสตร์และแผนปฏิบัติการ รวมทั้งติดตามการใช้จ่ายเงินงบประมาณที่ถูกต้องแม่นยำ เชื่อถือได้ และมีความโปร่งใสดูตรวจสอบผลการดำเนินงานได้ตลอดเวลา ซึ่งจะสามารถนำผลลัพธ์จากระบบ e-Budget ไปวิเคราะห์และรายงานผลการวิเคราะห์ในเชิงสารสนเทศสนับสนุนการตัดสินใจของผู้บริหารได้อย่างรวดเร็วและมีประสิทธิภาพ โดยขณะนี้อยู่ในระหว่างการเปิดใช้งานระบบในระยะที่ 3 ด้านการจัดการวางแผนด้านงบประมาณประจำปี การวางแผนโครงการตามแผนปฏิบัติการประจำปี ด้านการรายงานการเบิกจ่ายงบประมาณตามแผนปฏิบัติการประจำปี และผลการดำเนินงานตามตัวชี้วัดของหน่วยงานในรอบ 6 เดือน และรอบ 12 เดือน

### 3.2 ระบบและกลไกการติดตามประเมินผลการปฏิบัติงาน

การติดตามประเมินผลการปฏิบัติงานเพื่อให้ทราบความสำเร็จของการบรรลุตามเป้าหมายและตัวชี้วัดของแผนยุทธศาสตร์ มีระบบและกลไกดังนี้

- 1) วางระบบการประเมินผลแผนยุทธศาสตร์ฯ เชิงบูรณาการที่มุ่งนำเสนอผลผลิต (Output) ผลลัพธ์ (Outcome) และผลกระทบ (Impact) โดยให้มีการประเมินตนเองเพื่อสร้างกระบวนการเรียนรู้ และให้มีการติดตามประเมินผลจากคณะกรรมการที่เป็นกลาง กำหนดเกณฑ์การประเมินที่ชัดเจน โปร่งใส มีมาตรฐานและถูกต้องตามหลักวิชาการ
- 2) สร้างความสอดคล้องของการประเมินผลการดำเนินงานตามแผนยุทธศาสตร์ฯ กับการประเมินการปฏิบัติงานตามระดับของตัวชี้วัดการดำเนินงาน ตั้งแต่ระดับหัวหน้าส่วนงาน ผู้อำนวยการ หัวหน้างาน และบุคลากรรายบุคคล
- 3) ดำเนินการติดตามประเมินผลการดำเนินงานตามแผนยุทธศาสตร์ฯ ตามตัวบ่งชี้และตามกรอบเวลาที่กำหนดอย่างต่อเนื่อง พร้อมทั้งการนำผลการประเมินมาปรับปรุงพัฒนาให้บรรลุเป้าหมายทั้งในเชิงปริมาณและเชิงคุณภาพ
- 4) รายงานผลการดำเนินงานตามแผนปฏิบัติการต่อคณะบดี ต่อบริการบดี คณะกรรมการบริหารมหาวิทยาลัย และสภามหาวิทยาลัย ตามลำดับ

### 3.3 กรอบเวลาการติดตามประเมินผล

สำนักประเมินคุณธรรมและความโปร่งใส สำนักงานคณะกรรมการป้องกันและปราบปรามการทุจริตแห่งชาติ ได้กำหนดให้มีการติดตามประเมินผลแผนปฏิบัติการประจำปีงบประมาณปีงบประมาณละ 2 ครั้ง ผ่านทางการรายงานแผนปฏิบัติการ พ.ศ. 2566 รอบ 6 เดือน (ตุลาคม 2565 – มีนาคม 2566 ) และรอบ 12 เดือน (เมษายน 2566 – กันยายน 2566)

### 3.4 องค์ประกอบของรายงานผลการดำเนินงาน

การรายงานผลประเมินความสำเร็จของแผนปฏิบัติการ ประจำปีงบประมาณ พ.ศ. 2566 ได้มีการติดตามประเมินผลและรายงานผลการดำเนินงานรอบ 6 เดือน และรอบ 12 เดือน เสนอต่อคณะกรรมการบริหารมหาวิทยาลัยพะเยา และเผยแพร่ตามข้อกำหนด ITA โดยมีองค์ประกอบของการรายงาน ดังนี้

1) การรายงานผลการประเมินความสำเร็จของแผนปฏิบัติการคณะทันตแพทยศาสตร์ ประจำปีงบประมาณ พ.ศ. 2566 รอบ 6 เดือน และรอบ 12 เดือน

2) การรายงานผลการประเมินความสำเร็จของยุทธศาสตร์การพัฒนาคณะทันตแพทยศาสตร์ ประจำปีงบประมาณ พ.ศ. 2566

ซึ่งกระบวนการปฏิบัติงานทั้งหมด จะปฏิบัติการผ่านระบบการจัดการด้านงบประมาณและแผนงาน (e-Budget) และใช้ข้อมูลจากระบบการจัดการด้านงบประมาณและแผนงาน (e-Budget) ในการรายงานผลการปฏิบัติงานประจำปีงบประมาณนั้น ๆ

.....