



คณะทันตแพทยศาสตร์

รายงานผลการดำเนินการตามแผนพัฒนาบุคลากร
คณะทันตแพทยศาสตร์
ประจำปีงบประมาณ พ.ศ. 2564

โดย

คณะทันตแพทยศาสตร์
มหาวิทยาลัยพะเยา

คำนำ

รายงานผลการดำเนินงานตามแผนพัฒนาบุคลากรของคณะทันตแพทยศาสตร์ ประจำปี
งบประมาณ 2564 จัดทำขึ้นโดยรวบรวมผลการดำเนินงานตามแผนพัฒนาบุคลากร

คณะทันตแพทยศาสตร์ งานบุคคลหวังเป็นอย่างยิ่งว่ารายงานผลการดำเนินการ
ตามแผนพัฒนาบุคลากรฉบับนี้ จะเป็นประโยชน์ในการตรวจสอบการปฏิบัติงานของผู้บริหาร
ต่อคณะกรรมการประเมินฯ

งานบุคคล
คณะทันตแพทยศาสตร์
มหาวิทยาลัยพะเยา

บทที่ 1

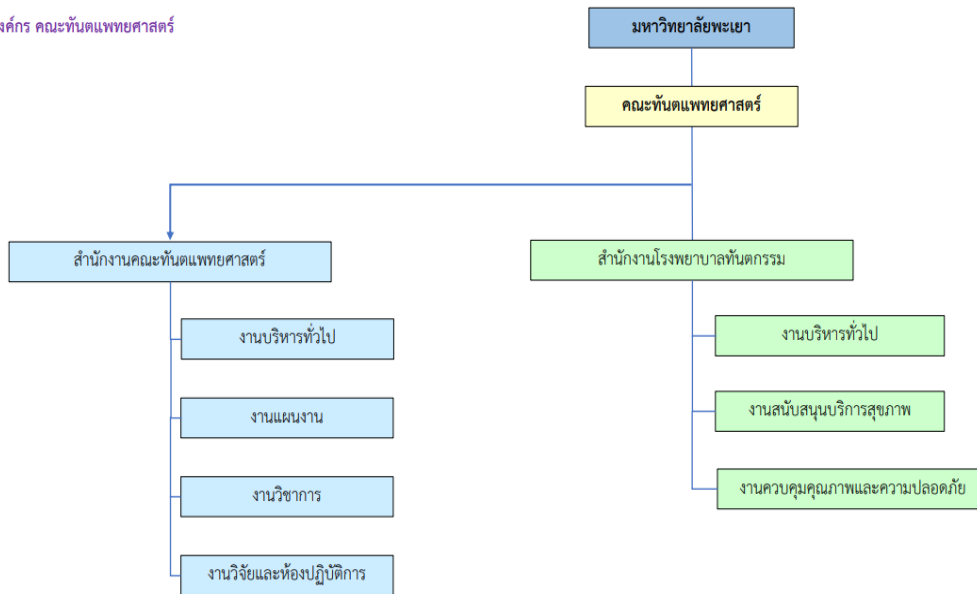
บทนำ

ความเป็นมา

สภามหาวิทยาลัยพะเยาให้ความเห็นชอบในคราวประชุมครั้งที่ 4/2555 เมื่อวันที่ 2 มิถุนายน 2555 ให้จัดตั้งคณะทันตแพทยศาสตร์ เพื่อผลิตทันตแพทย์เพิ่มตามความต้องการของประเทศ และสามารถตอบสนองนโยบายการพัฒนาสุขภาพของประชาชนของรัฐบาลในการแก้ปัญหาการกระจายบุคลากรทางวิทยาศาสตร์สุขภาพและทางด้านสาธารณสุขของประเทศเป็นรูปธรรม ดังปณิธาน “มุ่งผลิตทันตบุคลากรที่มีความรู้ความสามารถ เพื่อเสริมสร้างความเข้มแข็งของชุมชน” ซึ่งทันตแพทย์เป็นสาขาวิชาที่ขาดแคลน โดยเฉพาะในเขตภาคเหนือตอนบน 4 จังหวัด ได้แก่ จังหวัดพะเยา จังหวัดแพร่ จังหวัดน่าน และจังหวัดเชียงราย คณะทันตแพทยศาสตร์ มหาวิทยาลัยพะเยา ได้ดำเนินการเปิดหลักสูตรทันตแพทยศาสตรบัณฑิต โดยสภามหาวิทยาลัยพะเยา มีมติอนุมัติหลักสูตรทันตแพทยศาสตรบัณฑิต หลักสูตรใหม่ พ.ศ.2556 ในคราวประชุมครั้งที่ 7/2555 เมื่อวันที่ 17 พฤศจิกายน 2555 และหลักสูตรได้รับอนุมัติ จากทันตแพทยสภาเมื่อวันที่ 24 เมษายน 2557 ได้กำหนดแผนการรับนิสิตปีละ 30 คน ปัจจุบันมีนิสิตรวมทั้งสิ้น 128 คน

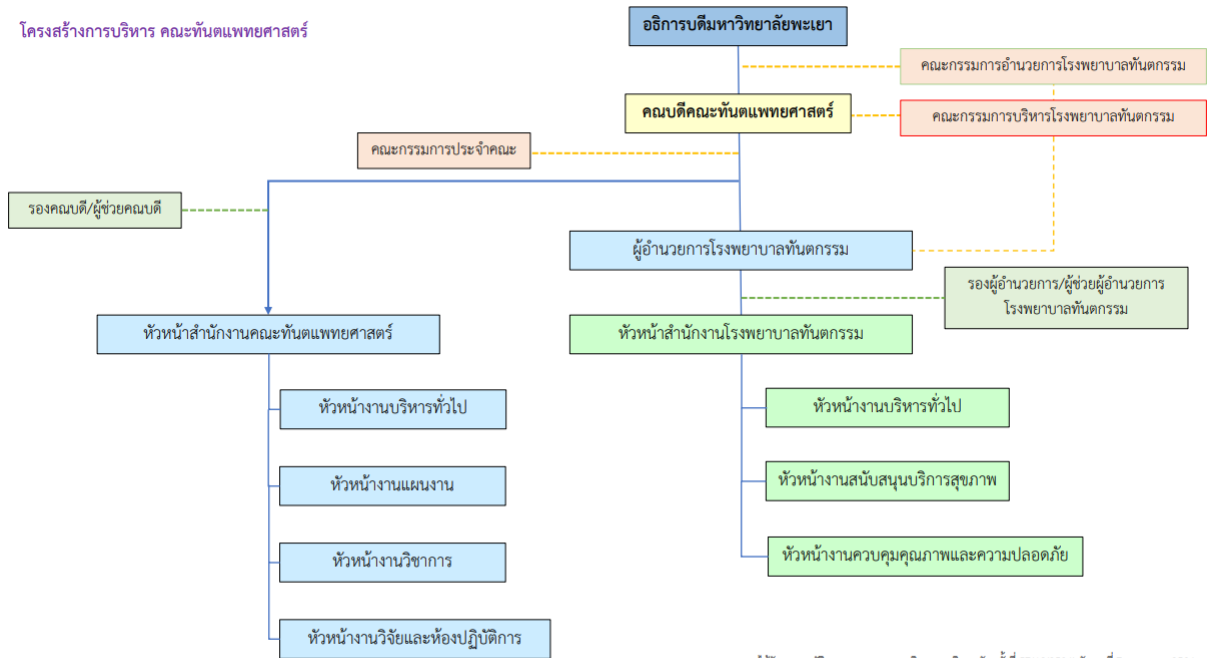
โครงสร้างองค์กร

โครงสร้างองค์กร คณะทันตแพทยศาสตร์



โครงสร้างการบริหารงาน

โครงสร้างการบริหาร คณะทันตแพทยศาสตร์



ปรัชญา ปณิธาน วิสัยทัศน์ พันธกิจ ค่านิยมร่วม สมรรถนะหลักและอัตลักษณ์บัณฑิต

| | |
|--|---|
| ปรัชญา | “บริหารด้วยทักษะ และจรรยาบรรณแห่งวิชาชีพ” |
| ปณิธาน | “มุ่งผลิตทันตบุคลากร ที่มีความรู้ความสามารถ เพื่อเสริมสร้างความเข้มแข็งของชุมชน” |
| วิสัยทัศน์ | “ผลิตทันตบุคลากร ที่มีทักษะทางวิชาชีพ พร้อมรับใช้สังคมและชุมชน บริหารด้วยหัวใจความเป็นมนุษย์” |
| พันธกิจ | <ol style="list-style-type: none"> ผลิตทันตบุคลากรให้มีคุณภาพ จรรยาบรรณ และมาตรฐานวิชาชีพสอดคล้องกับความต้องการและการเปลี่ยนแปลงของชุมชน และสังคม ทำการศึกษาวิจัยพื้นฐานและวิจัยประยุกต์พัฒนาองค์ความรู้ทาง ทันตแพทยศาสตร์ เพื่อมุ่งสู่ชุมชนและสังคม ให้บริการวิชาการ บูรณาการองค์ความรู้ร่วมกับชุมชนอย่างมีคุณภาพ เพื่อสร้างความเข้มแข็งแก่ชุมชนและสังคม ส่งเสริมการทำนุบำรุง สืบสาน สร้างสรรค์ พัฒนา ศิลปะและวัฒนธรรมท้องถิ่น เพื่อความเป็นไทย ส่งเสริมการบริหารงานอย่างทันสมัยด้วย หลักธรรมาภิบาล |
| อัตลักษณ์บัณฑิต | <ol style="list-style-type: none"> อัตลักษณ์ทางวิชาชีพ: มีคุณภาพและมีสมรรถนะตามมาตรฐานการศึกษา มาตรฐานวิชาชีพ และทักษะตามความต้องการอุตสาหกรรมอนาคต (New S-curve) อัตลักษณ์ทั่วไป: มีสุนทรียภาพ มีสุขภาพดี มีบุคลิกภาพดี |
| ค่านิยมองค์กร | <p>D = Determination = แน่วแน่ทำ กล้าตัดสินใจ</p> <p>E = Ethic = ยึดมั่นจริยธรรม</p> <p>N = Networking = เครือข่ายความร่วมมือ</p> <p>T = Trust = ความน่าเชื่อถือ</p> <p>U = Unity = ทำงานร่วมกันเป็นหนึ่ง มุ่งสู่เป้าหมาย</p> <p>P = Professional = ทำงานอย่างมืออาชีพ เพื่อคุณภาพ และมาตรฐาน</p> |
| สมรรถนะหลักขององค์กร (Core Competency) | <ol style="list-style-type: none"> การจัดการเรียนการสอนสาขาทันตแพทยศาสตร์ การบำบัดรักษาทางทันตกรรมทุกสาขา การบริการวิชาการด้านทันตแพทยศาสตร์ การวิจัยทางทันตแพทยศาสตร์ การทำนุบำรุงศิลปวัฒนธรรม สิ่งแวดล้อม และความรับผิดชอบต่อสังคม |

พันธกิจหลักและประเด็นยุทธศาสตร์



สมรรถนะหลักของพนักงานมหาวิทยาลัยพะเยา (Personal Competency)

สมรรถนะของผู้บริหาร

1. ทักษะบริหารงาน (Managerial Skill) มีทักษะการบริหารงานและสามารถประยุกต์ใช้ความรู้ เทคนิค วิธีการ และเครื่องมือมาใช้ในการบริหารงานสามารถเป็นโค้ชเป็นผู้บริหาร เป็นผู้กำกับและติดตามการดำเนินงานของหน่วยงานในสังกัดให้ดำเนินงานตามระเบียบ ข้อบังคับ ประกาศ คำสั่ง และแนวปฏิบัติต่างๆ ตามนโยบายของมหาวิทยาลัยและเพื่อมุ่งสู่การบรรลุเป้าหมาย และวิสัยทัศน์ของหน่วยงานและของมหาวิทยาลัย

2. ทักษะการบริหารงานบุคคล (Personnel Management Skill) มีทักษะการบริหาร และพัฒนาบุคลากร ให้มีสมรรถนะและศักยภาพรองรับการดำเนินงานพันธกิจหลักของหน่วยงาน และพันธกิจหลักของมหาวิทยาลัยอย่างมีคุณภาพและมีความสุข มีทัศนคติที่ดีและมีความภูมิใจ ในองค์กร สามารถจัดบุคลากรสอดคล้องกับการปฏิบัติงานตามภารกิจ พัฒนาอาจารย์สู่มืออาชีพ ด้านการสอนตามกรอบมาตรฐานมหาวิทยาลัยพะเยา (UP-PSF) พัฒนาระบบสวัสดิการ และสร้างแรงจูงใจในการทำงาน

3. มุ่งเน้นกระบวนการทำงานเชิงดิจิทัล (Digital Process Oriented) พัฒนากระบวนการทำงาน และบูรณาการการทำงานร่วมกันทั้งภายในหน่วยงานและระหว่างหน่วยงาน “สานความคิด สร้างจิตใจ” ด้วยพลังความสามัคคีและความสัมพันธ์ที่ดี เพื่อส่งมอบบริการที่ดี มีคุณภาพแก่นิสิต และผู้มีส่วนได้ส่วนเสียทุกกลุ่ม พัฒนาเครื่องมือสนับสนุนการทำงาน ด้วยเทคโนโลยีดิจิทัล ตามนโยบาย Smart Operation และจัดสภาพแวดล้อมที่เสริมสุขภาวะการทำงาน

4. ความสามารถประเมินผลการปฏิบัติงานเชิงสร้างสรรค์ (EmpowermentEvaluation) สามารถออกแบบการประเมินการปฏิบัติงานของบุคลากร และประเมินผลการดำเนินงานของหน่วยงานแบบก้าวหน้าและใช้แนวคิดการประเมินเพื่อปรับปรุงพัฒนาอย่างต่อเนื่อง (Continuous Improvement) สอดคล้องและมุ่งสู่เป้าหมายเดียวกันคือ การบรรลุตัวชี้วัดระดับสูง (SuperKPI) เพื่อการบรรลุวิสัยทัศน์ของมหาวิทยาลัยพะเยา

สมรรถนะของพนักงาน

พนักงานสายวิชาการ

1. ทักษะการสอนตามกรอบมาตรฐานคุณวุฒิวิชาชีพ (Professional Standard Framework,PSF)
2. ทักษะการผลิตและใช้สื่อการสอนเทคโนโลยีที่ทันสมัย และทักษะการประเมินผลสัมฤทธิ์ในการเรียนรู้ของผู้เรียน
3. ทักษะการวิจัยและพัฒนานวัตกรรม มีความสัมพันธ์ที่ดีกับชุมชนและสังคม และมีทักษะทางภาษาเพื่อมุ่งสู่ความเป็นสากลและนานาชาติ
4. ยึดมั่นในคุณธรรมและจรรยาบรรณพนักงาน (Integrity)
5. มุ่งสานความคิดสร้างสรรค์ใจ ให้เกิดพลังความสามัคคี ร่วมสร้างสิ่งที่ดีให้มหาวิทยาลัยพะเยา ได้รับการยอมรับจากชุมชน สังคม ประเทศชาติ และนานาชาติ

พนักงานสายสนับสนุน

1. มุ่งผลสัมฤทธิ์ (Achievement Motivation)
2. บริการที่ดี (Service Mind)
3. เชี่ยวชาญในงานอาชีพ (Expertise)
4. ทำงานเป็นทีม (Teamwork)
5. ยึดมั่นในคุณธรรมและจรรยาบรรณพนักงาน (Integrity)
6. มุ่งสานความคิดสร้างสรรค์ใจ ให้เกิดพลังความสามัคคี ร่วมสร้างสิ่งที่ดีให้มหาวิทยาลัยพะเยา ได้รับการยอมรับจากชุมชน สังคม ประเทศชาติ และนานาชาติ

บทที่ 2
ข้อมูลบุคลากร

2.1 รายงานจำนวนบุคลากรสายวิชาการ จำแนกตามกลุ่มสาขาวิชา

จำนวนบุคลากรสายวิชาการ จำแนกตามกลุ่มสาขาวิชา ประจำปีงบประมาณ 2563

| กลุ่มสาขาวิชา | คุณวุฒิการศึกษา (คน) | | | รวม (คน) |
|---|----------------------|----------|-----------|-------------|
| | ปริญญาตรี | ปริญญาโท | ปริญญาเอก | |
| 1. กลุ่มสาขาวิชาวิทยาศาสตร์และศึกษาศาสตร์ของปาก | 6 | 2 | 1 | 9 |
| 2. กลุ่มสาขาวิชาทันตกรรมบูรณะ | 7 | 2 | 1 | 10 |
| 3. กลุ่มสาขาวิชาทันตกรรมป้องกันและชุมชน | 4 | 2 | 1 | 7 |

จำนวนบุคลากรสายวิชาการ จำแนกตามกลุ่มสาขาวิชา ประจำปีงบประมาณ 2564

| กลุ่มสาขาวิชา | คุณวุฒิการศึกษา (คน) | | | รวม (คน) |
|---|----------------------|----------|-----------|-------------|
| | ปริญญาตรี | ปริญญาโท | ปริญญาเอก | |
| 1. กลุ่มสาขาวิชาวิทยาศาสตร์และศึกษาศาสตร์ของปาก | 6 | 4 | 2 | 12 |
| 2. กลุ่มสาขาวิชาทันตกรรมบูรณะ | 11 | 2 | 1 | 14 |
| 3. กลุ่มสาขาวิชาทันตกรรมป้องกันและชุมชน | 5 | 3 | 1 | 9 |

2.2 รายงานจำนวนบุคลากรสายสนับสนุน จำแนกตามตำแหน่ง

จำนวนบุคลากรสายสนับสนุน จำแนกตามตำแหน่ง (สำนักงานคณะ) ประจำปีงบประมาณ 2563

| ตำแหน่ง | คุณวุฒิการศึกษา (คน) | | | | รวม (คน) |
|-------------------------------|----------------------|-----------|----------|-----------|-------------|
| | ประกาศนียบัตร | ปริญญาตรี | ปริญญาโท | ปริญญาเอก | |
| 1. เจ้าหน้าที่บริหารงานทั่วไป | | 7 | 2 | - | 9 |
| 2. บุคลากร | | 1 | - | - | 1 |
| 3. นักวิชาการเงินและบัญชี | | - | 1 | - | 1 |
| 4. นักวิชาการพัสดุ | | 1 | - | - | 1 |
| 5. นักวิทยาศาสตร์ | | 2 | - | - | 2 |
| 6. นักวิชาการศึกษา | | 2 | 1 | - | 3 |
| 7. นักวิเคราะห์นโยบายและแผน | | 1 | - | - | 1 |
| 8. นักวิชาการคอมพิวเตอร์ | | 1 | - | - | 1 |
| 9. นักวิชาการโสตทัศนศึกษา | | 1 | - | - | 1 |
| 10. วิศวกร | | 1 | - | - | 1 |
| 11. ช่างเทคนิค | | 2 | - | - | 2 |
| 12. พนักงานขับรถ | 1 | - | - | - | 1 |
| รวม | | 19 | 4 | - | 24 |

จำนวนบุคลากรสายสนับสนุน จำแนกตามตำแหน่ง (สำนักงานคณะ) ประจำปีงบประมาณ 2564

| ตำแหน่ง | คุณวุฒิการศึกษา (คน) | | | | รวม (คน) |
|-------------------------------|----------------------|-----------|----------|-----------|-------------|
| | ประกาศนียบัตร | ปริญญาตรี | ปริญญาโท | ปริญญาเอก | |
| 1. เจ้าหน้าที่บริหารงานทั่วไป | | 8 | 2 | - | 10 |
| 2. บุคลากร | | 1 | - | - | 1 |
| 3. นักวิชาการเงินและบัญชี | | - | 1 | - | 1 |
| 4. นักวิชาการพัสดุ | | 1 | - | - | 1 |
| 5. นักวิทยาศาสตร์ | | 2 | - | - | 2 |
| 6. นักวิชาการศึกษา | | 2 | 1 | - | 3 |
| 7. นักวิเคราะห์นโยบายและแผน | | 1 | - | - | 1 |
| 8. นักวิชาการคอมพิวเตอร์ | | 1 | - | - | 1 |
| 9. นักวิชาการโสตทัศนศึกษา | | 1 | - | - | 1 |
| 10. วิศวกร | | 1 | - | - | 1 |
| 11. ช่างเทคนิค | | 2 | - | - | 2 |
| 12. พนักงานขับรถ | | - | - | - | 1 |
| รวม | | 20 | 4 | - | 25 |

จำนวนบุคลากรสายสนับสนุน จำแนกตามตำแหน่ง

จำนวนบุคลากรสายสนับสนุน จำแนกตามตำแหน่ง (โรงพยาบาลทันตกรรม) ประจำปีงบประมาณ 2563

| ตำแหน่ง | คุณวุฒิการศึกษา (คน) | | | | รวม (คน) |
|-------------------------------|----------------------|-----------|----------|-----------|-------------|
| | ประกาศนียบัตร | ปริญญาตรี | ปริญญาโท | ปริญญาเอก | |
| 1. เจ้าหน้าที่บริหารงานทั่วไป | - | 2 | - | - | 2 |
| 2. บุคลากร | - | 1 | - | - | 1 |
| 3. นักวิชาการเงินและบัญชี | - | 1 | - | - | 1 |
| 4. นักวิชาการพัสดุ | - | 2 | - | - | 2 |
| 5. นักวิชาการคอมพิวเตอร์ | - | 1 | - | - | 1 |
| 6. ช่างทันตกรรม | - | 1 | - | - | 1 |
| 7. ผู้ปฏิบัติงานทันตกรรม | 7 | 3 | - | - | 10 |
| รวม | 7 | 11 | - | - | 18 |

จำนวนบุคลากรสายสนับสนุน จำแนกตามตำแหน่ง (โรงพยาบาลทันตกรรม) ประจำปีงบประมาณ 2564

| ตำแหน่ง | คุณวุฒิการศึกษา (คน) | | | | รวม (คน) |
|-------------------------------|----------------------|-----------|----------|-----------|-------------|
| | ประกาศนียบัตร | ปริญญาตรี | ปริญญาโท | ปริญญาเอก | |
| 1. เจ้าหน้าที่บริหารงานทั่วไป | - | 2 | - | - | 2 |
| 2. บุคลากร | - | 1 | - | - | 1 |
| 3. นักวิชาการเงินและบัญชี | - | 1 | - | - | 1 |
| 4. นักวิชาการพัสดุ | - | 2 | - | - | 2 |
| 5. นักวิชาการคอมพิวเตอร์ | - | 1 | - | - | 1 |
| 6. ช่างทันตกรรม | - | 1 | - | - | 1 |
| 7. ผู้ปฏิบัติงานทันตกรรม | 12 | - | - | - | 12 |
| รวม | 12 | 8 | - | - | 20 |

2.3 จำนวนบุคลากรจำแนกตามประเภท และตำแหน่ง

จำนวนบุคลากรจำแนกตามประเภท และตำแหน่ง (สำนักงานคณะ) ประจำปีงบประมาณ 2563

| ตำแหน่ง | ประเภทของบุคลากร (คน) | | รวม (คน) |
|--------------------------------|-----------------------|-------------|-------------|
| | สายวิชาการ | สายสนับสนุน | |
| 1. ศาสตราจารย์คลินิกเกียรติคุณ | 2 | - | 2 |
| 2. รองศาสตราจารย์ | 2 | - | 2 |
| 3. ผู้ช่วยศาสตราจารย์ | 3 | - | 3 |
| 4. อาจารย์ | 16 | - | 16 |
| 5. ผู้ช่วยสอน | 10 | - | 10 |
| 6. เจ้าหน้าที่บริหารงานทั่วไป | - | 9 | 9 |
| 7. บุคลากร | - | 1 | 1 |
| 8. นักวิชาการเงินและบัญชี | - | 1 | 1 |
| 9. นักวิชาการพัสดุ | - | 1 | 1 |
| 10. นักวิทยาศาสตร์ | - | 2 | 2 |
| 11. นักวิชาการศึกษา | - | 3 | 3 |
| 12. นักวิเคราะห์นโยบายและแผน | - | 1 | 1 |
| 13. นักวิชาการคอมพิวเตอร์ | - | 1 | 1 |
| 14. นักวิชาการโสตทัศนศึกษา | - | 1 | 1 |
| 15. วิศวกร | - | 1 | 1 |
| 16. ช่างเทคนิค | - | 2 | 2 |
| 17. พนักงานขับรถ | - | 1 | 1 |
| รวม | 33 | 24 | 57 |

จำนวนบุคลากรจำแนกตามประเภท และตำแหน่ง (สำนักงานคณะ) ประจำปีงบประมาณ 2564

| ตำแหน่ง | ประเภทของบุคลากร (คน) | | รวม (คน) |
|--------------------------------|-----------------------|-------------|-------------|
| | สายวิชาการ | สายสนับสนุน | |
| 1. ศาสตราจารย์คลินิกเกียรติคุณ | 2 | - | 2 |
| 2. รองศาสตราจารย์ | 1 | - | 1 |
| 3. ผู้ช่วยศาสตราจารย์ | 2 | - | 2 |
| 4. อาจารย์ | 14 | - | 14 |
| 5. ผู้ช่วยสอน | 16 | - | 16 |
| 6. เจ้าหน้าที่บริหารงานทั่วไป | - | 10 | 10 |
| 7. บุคลากร | - | 1 | 1 |
| 8. นักวิชาการเงินและบัญชี | - | 1 | 1 |
| 9. นักวิชาการพัสดุ | - | 1 | 1 |
| 10. นักวิทยาศาสตร์ | - | 2 | 2 |
| 11. นักวิชาการศึกษา | - | 3 | 3 |
| 12. นักวิเคราะห์นโยบายและแผน | - | 1 | 1 |
| 13. นักวิชาการคอมพิวเตอร์ | - | 1 | 1 |
| 14. นักวิชาการโสตทัศนศึกษา | - | 1 | 1 |
| 15. วิศวกร | - | 1 | 1 |
| 16. ช่างเทคนิค | - | 2 | 2 |
| 17. พนักงานขับรถ | - | 1 | 1 |
| รวม | 35 | 25 | 60 |

จำนวนบุคลากรจำแนกตามประเภท และตำแหน่ง (โรงพยาบาลทันตกรรม) ประจำปีงบประมาณ 2563

| ตำแหน่ง | ประเภทของบุคลากร (คน) | | รวม (คน) |
|-------------------------------|-----------------------|-------------|-------------|
| | สายวิชาการ | สายสนับสนุน | |
| 1. เจ้าหน้าที่บริหารงานทั่วไป | - | 2 | 2 |
| 2. บุคลากร | - | 1 | 1 |
| 3. นักวิชาการเงินและบัญชี | - | 1 | 1 |
| 4. นักวิชาการพัสดุ | - | 2 | 2 |
| 5. นักวิชาการคอมพิวเตอร์ | - | 1 | 1 |
| 6. ช่างทันตกรรม | - | 1 | 1 |
| 7. ผู้ปฏิบัติงานทันตกรรม | - | 10 | 10 |
| รวม | - | 18 | 18 |

จำนวนบุคลากรจำแนกตามประเภท และตำแหน่ง (โรงพยาบาลทันตกรรม) ประจำปีงบประมาณ 2564

| ตำแหน่ง | ประเภทของบุคลากร (คน) | | รวม (คน) |
|-------------------------------|-----------------------|-------------|-------------|
| | สายวิชาการ | สายสนับสนุน | |
| 1. เจ้าหน้าที่บริหารงานทั่วไป | - | 2 | 2 |
| 2. บุคลากร | - | 1 | 1 |
| 3. นักวิชาการเงินและบัญชี | - | 1 | 1 |
| 4. นักวิชาการพัสดุ | - | 2 | 2 |
| 5. นักวิชาการคอมพิวเตอร์ | - | 1 | 1 |
| 6. ช่างทันตกรรม | - | 1 | 1 |
| 7. ผู้ปฏิบัติงานทันตกรรม | - | 12 | 12 |
| รวม | - | 20 | 20 |

2.4 รายงานจำนวนบุคลากรสายวิชาการจำแนกตามการดำรงตำแหน่งทางวิชาการ

จำนวนบุคลากรสายวิชาการจำแนกตามการดำรงตำแหน่งทางวิชาการ ประจำปีงบประมาณ 2563

| กลุ่มสาขาวิชา | ตำแหน่ง (คน) | | | | | รวม (คน) |
|--|--------------|-----|-----|---------|------------|-------------|
| | ศก. | รศ. | ผศ. | อาจารย์ | ผู้ช่วยสอน | |
| 1. กลุ่มสาขาวิชาเวชศาสตร์และศัลยกรรมศาสตร์ของปาก | - | - | - | 7 | 2 | 9 |
| 2. กลุ่มสาขาวิชาทันตกรรมบูรณะ | 2 | - | - | 3 | 5 | 10 |
| 3. กลุ่มสาขาวิชาทันตกรรมป้องกันและชุมชน | - | 1 | 1 | 3 | 2 | 7 |
| รวม | 2 | 1 | 2 | 11 | 13 | 26 |

จำนวนบุคลากรสายวิชาการจำแนกตามการดำรงตำแหน่งทางวิชาการ ประจำปีงบประมาณ 2564

| กลุ่มสาขาวิชา | ตำแหน่ง (คน) | | | | | รวม (คน) |
|--|--------------|-----|-----|---------|------------|-------------|
| | ศก. | รศ. | ผศ. | อาจารย์ | ผู้ช่วยสอน | |
| 1. กลุ่มสาขาวิชาเวชศาสตร์และศัลยกรรมศาสตร์ของปาก | - | - | 1 | 8 | 3 | 13 |
| 2. กลุ่มสาขาวิชาทันตกรรมบูรณะ | 2 | - | - | 3 | 9 | 14 |
| 3. กลุ่มสาขาวิชาทันตกรรมป้องกันและชุมชน | - | 1 | 1 | 3 | 4 | 9 |
| รวม | 2 | 1 | 2 | 11 | 19 | 35 |

2.5 รายงานจำนวนบุคลากรสายวิชาการที่ลาศึกษาต่อ

จำนวนบุคลากรสายวิชาการที่ลาศึกษาต่อ ประจำปีงบประมาณ 2563

| กลุ่มสาขาวิชา | คุณวุฒิการศึกษา (คน) | | คงเหลือ ปฏิบัติหน้าที่ | รวม (คน) |
|---|----------------------|-----------|---------------------------|-------------|
| | ปริญญาโท | ปริญญาเอก | | |
| 1. กลุ่มสาขาวิชาเวชศาสตร์และศัลยศาสตร์ช่องปาก | 2 | 1 | 5 | 8 |
| 2. กลุ่มสาขาวิชาทันตกรรมบูรณะ | - | 2 | 8 | 10 |
| 3. กลุ่มสาขาวิชาทันตกรรมป้องกันและชุมชน | 2 | - | 5 | 7 |

จำนวนบุคลากรสายวิชาการที่ลาศึกษาต่อ ประจำปีงบประมาณ 2564

| กลุ่มสาขาวิชา | คุณวุฒิการศึกษา (คน) | | คงเหลือ ปฏิบัติหน้าที่ | รวม (คน) |
|---|----------------------|-----------|---------------------------|-------------|
| | ปริญญาโท | ปริญญาเอก | | |
| 1. กลุ่มสาขาวิชาเวชศาสตร์และศัลยศาสตร์ช่องปาก | 1 | 1 | 10 | 12 |
| 2. กลุ่มสาขาวิชาทันตกรรมบูรณะ | 1 | 3 | 10 | 14 |
| 3. กลุ่มสาขาวิชาทันตกรรมป้องกันและชุมชน | 2 | - | 7 | 9 |

บทที่ 3

รายงานผลการบริหารและพัฒนาทรัพยากรบุคคล ประจำปี 2564

ในปีงบประมาณ 2564 คณะทันตแพทยศาสตร์ มีแผนในการพัฒนาบุคลากร ทั้งด้านการสนับสนุนการขอตำแหน่งทางวิชาการ การศึกษาต่อระดับปริญญาเอก และการนำเสนอผลงานทางวิชาการ รวมทั้งการฝึกอบรมสัมมนาเพื่อเพิ่มพูนความรู้ และประสบการณ์โดยมีรายงานผลการดำเนินงานดังนี้

3.1 รายงานผลการขอตำแหน่งทางวิชาการของบุคลากรสายวิชาการ

ปีงบประมาณ 2564 ไม่มีผู้ขอรับการประเมินการสอนเพื่อขอตำแหน่งทางวิชาการ

3.2 รายงานผลการขอตำแหน่งทางวิชาการของบุคลากรสายสนับสนุน

ปีงบประมาณ 2564 มีผู้ขอรับการประเมินค่างานเพื่อขอรับการกำหนดตำแหน่งที่สูงขึ้น
จำนวน 1 ราย ดังนี้

1. นางสาวปภาอร เขียวสีมา ตำแหน่ง นักวิทยาศาสตร์

ปีงบประมาณ 2564 มีผู้ขอรับการพิจารณาประเมินค่างานเพื่อขอรับการกำหนดตำแหน่งที่สูงขึ้น
จำนวน 1 ราย ดังนี้

1. นางณิชภา ยอดเมืองชัย ตำแหน่ง เจ้าหน้าที่บริหารงานทั่วไป

ปีงบประมาณ 2564 มีผู้ได้รับการกำหนดตำแหน่งที่สูงขึ้น
จำนวน 1 ราย ดังนี้

1. นางสาวสุธาสินี หินแก้ว ตำแหน่ง นักวิชาการศึกษาชำนาญการ

3.3 รายงานผลด้านการศึกษาต่อของบุคลากรสายวิชาการ

ปีงบประมาณ 2564 มีผู้ลาศึกษาศึกษาต่อระดับปริญญาเอก
จำนวน 1 ราย ดังนี้

1. นายณัฐพงศ์ พิบูลชัยสิทธิ์ ตำแหน่ง ผู้ช่วยสอน

ปีงบประมาณ 2564 มีผู้ลาศึกษาศึกษาต่อระดับปริญญาโท
จำนวน 2 ราย ดังนี้

1. นางสาวรวงข้าว พิมลศรี ตำแหน่ง ผู้ช่วยสอน
2. นายทฤษฎ์ เหมือนหม้อ ตำแหน่ง ผู้ช่วยสอน

รายงานผลด้านการศึกษาต่อของบุคลากรสายวิชาการ

ปีงบประมาณ 2564 มีผู้สำเร็จการศึกษาระดับปริญญาโท
จำนวน 2 ราย ดังนี้

- | | |
|-------------------------------|-----------------|
| 1. นายสุริยันต์ ธรรมราช | ตำแหน่ง อาจารย์ |
| 2. นางสาววิลาสินี วิจิตรานนท์ | ตำแหน่ง อาจารย์ |

3.4 รายงานผลด้านการศึกษาต่อของบุคลากรสายสนับสนุน

ปีงบประมาณ 2564 ไม่มีผู้ลาศึกษาต่อระดับปริญญาโท,ปริญญาเอก

ปีงบประมาณ 2564 ไม่มีผู้สำเร็จการศึกษาระดับปริญญาโท,ปริญญาเอก

3.5 รายงานผลการเพิ่มอัตรากำลังของบุคลากรสายวิชาการ

ปีงบประมาณ 2564 มีการบรรจุแต่งตั้งบุคลากรสายวิชาการ
จำนวน 7 ราย ดังนี้

- | | |
|------------------------------------|--------------------|
| 1. ทันตแพทย์นพคุณ หลังรวมมิตร | ตำแหน่ง ผู้ช่วยสอน |
| 2. ทันตแพทย์กัมพล ทรงสุภา | ตำแหน่ง ผู้ช่วยสอน |
| 3. ทันตแพทย์หญิงปภาวรินทร์ บุญเกิด | ตำแหน่ง ผู้ช่วยสอน |
| 4. ทันตแพทย์ปรีตถกร บุญครอง | ตำแหน่ง ผู้ช่วยสอน |
| 5. ทันตแพทย์หญิงรสรุท พูลสวัสดิ์ | ตำแหน่ง ผู้ช่วยสอน |
| 6. ทันตแพทย์รัฐพงษ์ โอวาลิทธิ | ตำแหน่ง ผู้ช่วยสอน |
| 7. ทันตแพทย์วิศวะ แม้นพยัคฆ์ | ตำแหน่ง ผู้ช่วยสอน |

3.6 รายงานผลการเพิ่มอัตรากำลังของบุคลากรสายสนับสนุน

ปีงบประมาณ 2564 มีการบรรจุแต่งตั้งบุคลากรสายสนับสนุน (สำนักงานคณะ)
จำนวน 2 ราย ดังนี้

- | | |
|-------------------------------|--------------------|
| 1. ว่าที่ร้อยตรีไชยวุฒิ ปัญญา | ตำแหน่ง วิศวกร |
| 2. นายวสุ สุริยะะ | ตำแหน่ง ช่างเทคนิค |

ปีงบประมาณ 2564 มีการจ้างลูกจ้างชั่วคราว (สำนักงานคณะ)
จำนวน 1 ราย ดังนี้

- | | |
|--------------------------|------------------------------------|
| 1. นางสาวจากรุวรรณ พุแสง | ตำแหน่ง เจ้าหน้าที่บริหารงานทั่วไป |
|--------------------------|------------------------------------|

รายงานผลการเพิ่มอัตรากำลังของบุคลากรสายสนับสนุน

ปีงบประมาณ 2564 ไม่มีการบรรจุแต่งตั้งบุคลากรสายสนับสนุน (โรงพยาบาลทันตกรรม)

ปีงบประมาณ 2564 มีการจ้างลูกจ้างชั่วคราว (โรงพยาบาลทันตกรรม)

จำนวน 4 ราย ดังนี้

- | | | |
|-----------------------------|---------|-----------------------|
| 1. นางสาวดวงใจ วงศ์ชัย | ตำแหน่ง | ผู้ปฏิบัติงานทันตกรรม |
| 2. นางสาวอรอนงค์ พงษ์ชนะ | ตำแหน่ง | ผู้ปฏิบัติงานทันตกรรม |
| 3. นางสาววราภรณ์ จันทร์แก้ว | ตำแหน่ง | ผู้ปฏิบัติงานทันตกรรม |

3.7 การรายงานผลการลาออกจากการเป็นพนักงานมหาวิทยาลัย

ปีงบประมาณ 2564 มีการลาออกจากการเป็นพนักงานมหาวิทยาลัย

จำนวน 1 ราย ดังนี้

- | | | |
|--------------------------|---------|-----------------------|
| 1. นางสาวปรารถนา มามีสุข | ตำแหน่ง | ผู้ปฏิบัติงานทันตกรรม |
|--------------------------|---------|-----------------------|

3.8 การรายงานผลการเข้ารับการฝึกอบรม สัมมนา และศึกษาดูงานของบุคลากร

ผลการเข้ารับการฝึกอบรม สัมมนา และศึกษาดูงานของบุคลากรประจำปีงบประมาณ 2564 (ตุลาคม 2563 - กันยายน 2564) ตามโครงการพัฒนาศักยภาพของบุคลากร

| กลุ่มสาขาวิชา | จำนวน เต็ม | อบรม | | สัมมนา | | ศึกษาดูงาน | |
|--|---------------|-----------|------------|----------|----------|------------|----------|
| | | คน | ครั้ง | คน | ครั้ง | คน | ครั้ง |
| กลุ่มสาขาวิชาเวชศาสตร์และศัลยศาสตร์ช่องปาก | 12 | 2 | 2 | - | - | - | - |
| กลุ่มสาขาวิชาทันตกรรมบูรณะ | 14 | 2 | 3 | - | - | 1 | 1 |
| กลุ่มสาขาวิชาทันตกรรมป้องกันและชุมชน | 9 | 1 | 1 | - | - | - | - |
| สำนักงานคณะ (รวมลูกจ้างชั่วคราว) | 25 | 23 | 110 | - | - | - | - |
| โรงพยาบาลทันตกรรม (รวมลูกจ้างชั่วคราว) | 20 | 20 | 103 | - | - | - | - |
| รวม | 80 | 48 | 219 | - | - | 1 | 1 |

3.9 การวิเคราะห์สภาพแวดล้อม SWOT Analysis

| จุดแข็ง (Strengths) | จุดอ่อน (Weaknesses) |
|--|--|
| <ol style="list-style-type: none"> 1. มีการทำงานเป็นทีม 2. นิสิตที่ลงปฏิบัติการคลินิกสามารถทำงานได้ตามเกณฑ์ของทันตแพทยสภาไม่ต่ำกว่าร้อยละ 90 3. อาจารย์ทันตแพทย์เป็นผู้เชี่ยวชาญเฉพาะทางตามมาตรฐานทันตแพทยสภา 4. มีวัสดุ อุปกรณ์ และเครื่องมือที่ทันสมัยและเพียงพอต่อการปฏิบัติงาน 5. อัตราการรักษาพยาบาลของโรงพยาบาลทันตกรรมมีอัตราการรักษาที่ถูกลงกว่าสถานพยาบาลใกล้เคียง 6. หน่วยงานมีกิจกรรมแลกเปลี่ยนเรียนรู้ด้านการให้คำปรึกษาแก่นิสิตโดยอาจารย์ที่ปรึกษา และมีกิจกรรมเสาะหาข้อบกพร่องจากนิสิต ทำให้หน่วยงานทราบข้อมูลและปัญหาที่เกิดขึ้น 7. หน่วยงานมีการจัดสรรงบประมาณรายได้ของหน่วยงาน เพื่อสนับสนุนให้บุคลากรทำงานวิจัย | <ol style="list-style-type: none"> 1. มีจำนวนบุคลากรไม่เพียงพอต่อการปฏิบัติงาน 2. งบประมาณในส่วนของการพัฒนาศักยภาพบุคลากร (อบรม/สัมมนา/ศึกษาดูงาน) มีอย่างจำกัด 2. มีงบประมาณในการสนับสนุนให้บุคลากรสายสนับสนุนทำงานวิจัยอย่างจำกัด จึงทำให้การปฏิบัติงานยังมีประสิทธิภาพไม่เพียงพอ |
| โอกาส (Opportunities) | อุปสรรค (Threats) |
| <ol style="list-style-type: none"> 1. มีการเตรียมความพร้อมเพื่อประเมินโรงพยาบาลคุณภาพ (HA) 2. โรงพยาบาลทันตกรรมเข้าร่วมโครงการหลักประกันสุขภาพและหน่วยงานสาธารณสุข 3. โรงพยาบาลทันตกรรมมีโครงการเปิดให้บริการทันตกรรมผู้สูงอายุในจังหวัดเชียงรายอีก 1 แห่ง | <ol style="list-style-type: none"> 1. มหาวิทยาลัยจำกัดกรอบอัตรากำลังพนักงานสายวิชาการและพนักงานสายสนับสนุน 2. งบประมาณที่ได้รับในการบริหารจัดการโรงพยาบาลทันตกรรมลดลง 3. การแข่งขันกับสถานพยาบาลภายนอกที่มีมากขึ้น |