



คณะทันตแพทยศาสตร์

รายงานผลการการดำเนินการตามแผนพัฒนาบุคลากร

คณะทันตแพทยศาสตร์

ประจำปีงบประมาณ พ.ศ. 2565

(ราย 6 เดือน)

โดย

คณะทันตแพทยศาสตร์

มหาวิทยาลัยพะเยา

คำนำ

รายงานผลการดำเนินงานตามแผนพัฒนาบุคลากรของคณะทันตแพทยศาสตร์ ประจำปีงบประมาณ 2565 (ราย 6 เดือน) จัดทำขึ้นโดยรวบรวมผลการดำเนินงานตามแผนพัฒนาบุคลากร

คณะทันตแพทยศาสตร์ งานบุคคลหวังเป็นอย่างยิ่งว่ารายงานผลการดำเนินการตามแผนพัฒนาบุคลากรฉบับนี้ จะเป็นประโยชน์ในการตรวจสอบการปฏิบัติงานของผู้บริหารต่อคณะกรรมการประเมินฯ

งานบุคคล
คณะทันตแพทยศาสตร์
มหาวิทยาลัยพะเยา

บทที่ 1

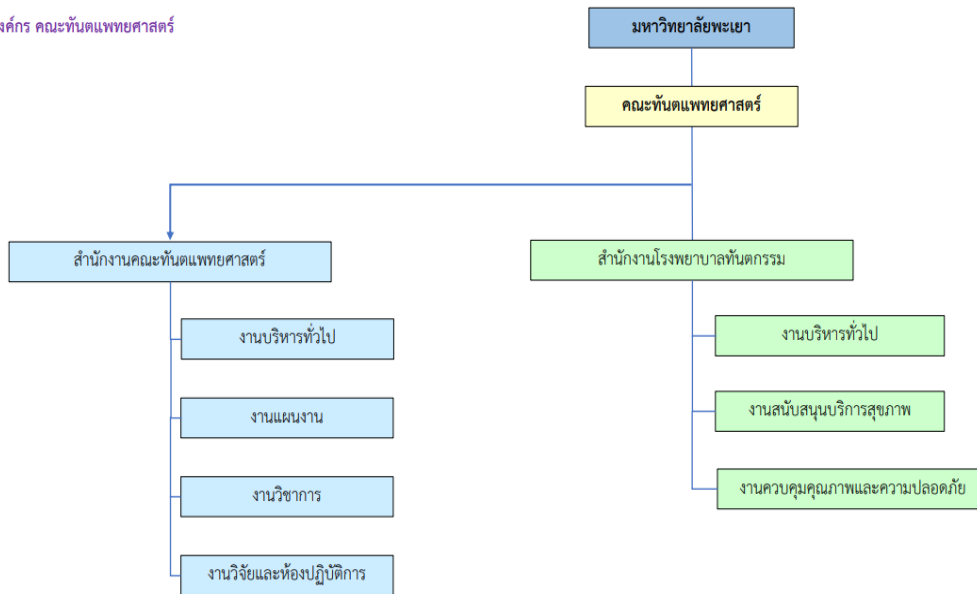
บทนำ

ความเป็นมา

สภามหาวิทยาลัยพะเยาให้ความเห็นชอบในคราวประชุมครั้งที่ 4/2555 เมื่อวันที่ 2 มิถุนายน 2555 ให้จัดตั้งคณะทันตแพทยศาสตร์ เพื่อผลิตทันตแพทย์เพิ่มตามความต้องการของประเทศ และสามารถตอบสนองนโยบายการพัฒนาสุขภาพของประชาชนของรัฐบาลในการแก้ปัญหาการกระจายบุคลากรทางวิทยาศาสตร์สุขภาพและทางด้านสาธารณสุขของประเทศเป็นรูปธรรม ดังปณิธาน “มุ่งผลิตทันตบุคลากรที่มีความรู้ความสามารถ เพื่อเสริมสร้างความเข้มแข็งของชุมชน” ซึ่งทันตแพทย์เป็นสาขาวิชาที่ขาดแคลน โดยเฉพาะในเขตภาคเหนือตอนบน 4 จังหวัด ได้แก่ จังหวัดพะเยา จังหวัดแพร่ จังหวัดน่าน และจังหวัดเชียงราย คณะทันตแพทยศาสตร์ มหาวิทยาลัยพะเยา ได้ดำเนินการเปิดหลักสูตรทันตแพทยศาสตรบัณฑิต โดยสภามหาวิทยาลัยพะเยา มีมติอนุมัติหลักสูตรทันตแพทยศาสตรบัณฑิต หลักสูตรใหม่ พ.ศ.2556 ในคราวประชุมครั้งที่ 7/2555 เมื่อวันที่ 17 พฤศจิกายน 2555 และหลักสูตรได้รับอนุมัติ จากทันตแพทยสภาเมื่อวันที่ 24 เมษายน 2557 ได้กำหนดแผนการรับนิสิตปีละ 30 คน ปัจจุบันมีนิสิตรวมทั้งสิ้น 128 คน

โครงสร้างองค์กร

โครงสร้างองค์กร คณะทันตแพทยศาสตร์



ปรัชญา ปณิธาน วิสัยทัศน์ พันธกิจ ค่านิยมร่วม สมรรถนะหลักและอัตลักษณ์บัณฑิต

ปรัชญา	“บริหารด้วยทักษะ และจรรยาบรรณแห่งวิชาชีพ”
ปณิธาน	“มุ่งผลิตทันตบุคลากร ที่มีความรู้ความสามารถ เพื่อเสริมสร้างความเข้มแข็งของชุมชน”
วิสัยทัศน์	“ผลิตทันตบุคลากร ที่มีทักษะทางวิชาชีพ พร้อมรับใช้สังคมและชุมชน บริบาลด้วยหัวใจความเป็นมนุษย์”
พันธกิจ	<ol style="list-style-type: none"> ผลิตทันตบุคลากรให้มีคุณภาพ จรรยาบรรณ และมาตรฐานวิชาชีพ สอดคล้องกับความต้องการและการเปลี่ยนแปลงของชุมชน และสังคม ทำการศึกษาวิจัยพื้นฐานและวิจัยประยุกต์พัฒนาองค์ความรู้ทาง ทันตแพทยศาสตร์ เพื่อมุ่งสู่ชุมชนและสังคม ให้บริการวิชาการ บูรณาการองค์ความรู้ร่วมกับชุมชนอย่างมีคุณภาพ เพื่อสร้างความเข้มแข็งแก่ชุมชนและสังคม ส่งเสริมการทำนุบำรุง สืบสาน สร้างสรรค์ พัฒนาศิลปะและวัฒนธรรมท้องถิ่นเพื่อความ เป็นไทย ส่งเสริมการบริหารงานอย่างทันสมัยด้วย หลักธรรมาภิบาล
อัตลักษณ์บัณฑิต	<ol style="list-style-type: none"> อัตลักษณ์ทางวิชาชีพ: มีคุณภาพและมีสมรรถนะตามมาตรฐานการศึกษา มาตรฐาน วิชาชีพ และทักษะตามความต้องการอุตสาหกรรมอนาคต (New S-curve) อัตลักษณ์ทั่วไป: มีสุนทรียภาพ มีสุขภาพดี มีบุคลิกภาพดี
ค่านิยมองค์กร	<p>D = Determination = แน่วแน่ทำ กลาตัดสินใจ</p> <p>E = Ethic = ยึดมั่นจริยธรรม</p> <p>N = Networking = เครือข่ายความร่วมมือ</p> <p>T = Trust = ความน่าเชื่อถือ</p> <p>U = Unity = ทำงานร่วมกันเป็นหนึ่ง มุ่งสู่เป้าหมาย</p> <p>P = Professional = ทำงานอย่างมืออาชีพ เพื่อคุณภาพ และมาตรฐาน</p>
สมรรถนะหลัก ขององค์กร (Core Competency)	<ol style="list-style-type: none"> การจัดการเรียนการสอนสาขาทันตแพทยศาสตร์ การบำบัดรักษาทางทันตกรรมทุกสาขา การบริการวิชาการด้านทันตแพทยศาสตร์ การวิจัยทางทันตแพทยศาสตร์ การทำนุบำรุงศิลปวัฒนธรรม สิ่งแวดล้อม และความรับผิดชอบต่อสังคม

พันธกิจหลักและประเด็นยุทธศาสตร์



สมรรถนะหลักของพนักงานมหาวิทยาลัยพะเยา (Personal Competency)

สมรรถนะของผู้บริหาร

1. ทักษะบริหารงาน (Managerial Skill) มีทักษะการบริหารงานและสามารถประยุกต์ใช้ความรู้ เทคนิค วิธีการ และเครื่องมือมาใช้ในการบริหารงานสามารถเป็นโค้ชเป็นผู้นำ เป็นผู้กำกับและติดตามการดำเนินงานของหน่วยงานในสังกัดให้ดำเนินงานตามระเบียบ ข้อบังคับ ประกาศ คำสั่ง และแนวปฏิบัติต่างๆ ตามนโยบายของมหาวิทยาลัยและเพื่อมุ่งสู่การบรรลุเป้าหมาย และวิสัยทัศน์ของหน่วยงานและของมหาวิทยาลัย

2. ทักษะการบริหารงานบุคคล (Personnel Management Skill) มีทักษะการบริหาร และพัฒนาบุคลากร ให้มีสมรรถนะและศักยภาพรองรับการดำเนินงานพันธกิจหลักของหน่วยงานและพันธกิจหลักของมหาวิทยาลัยอย่างมีคุณภาพและมีความสุข มีทัศนคติที่ดีและมีความภูมิใจในองค์กร สามารถจัดบุคลากรสอดคล้องกับการปฏิบัติงานตามภารกิจ พัฒนาอาจารย์สู่มีอาชีพ ด้านการสอนตามกรอบมาตรฐานมหาวิทยาลัยพะเยา (UP-PSF) พัฒนาระบบสวัสดิการและสร้างแรงจูงใจในการทำงาน

3. มุ่งเน้นกระบวนการทำงานเชิงดิจิทัล (Digital Process Oriented) พัฒนากระบวนการทำงาน และบูรณาการการทำงานร่วมกันทั้งภายในหน่วยงานและระหว่างหน่วยงาน “สานความคิด สร้างจิตใจ” ด้วยพลังความสามัคคีและความสัมพันธ์ที่ดี เพื่อส่งมอบบริการที่ดี มีคุณภาพแก่นิสิต และผู้มีส่วนได้ส่วนเสียทุกกลุ่ม พัฒนาเครื่องมือสนับสนุนการทำงาน ด้วยเทคโนโลยีดิจิทัล ตามนโยบาย Smart Operation และจัดสภาพแวดล้อมที่เสริมสุขภาวะการทำงาน

4. ความสามารถประเมินผลการปฏิบัติงานเชิงสร้างสรรค์ (Empowerment Evaluation) สามารถออกแบบการประเมินการปฏิบัติงานของบุคลากร และประเมินผลการดำเนินงานของหน่วยงานแบบก้าวหน้าและใช้แนวคิดการประเมินเพื่อปรับปรุงพัฒนาอย่างต่อเนื่อง (Continuous Improvement) สอดคล้องและมุ่งสู่เป้าหมายเดียวกันคือ การบรรลุตัวชี้วัดระดับสูง (SuperKPI) เพื่อการบรรลุวิสัยทัศน์ของมหาวิทยาลัยพะเยา

สมรรถนะของพนักงาน

พนักงานสายวิชาการ

1. ทักษะการสอนตามกรอบมาตรฐานคุณวุฒิวิชาชีพ (Professional Standard Framework,PSF)
2. ทักษะการผลิตและใช้สื่อการสอนเทคโนโลยีที่ทันสมัย และทักษะการประเมินผลสัมฤทธิ์ ใน การเรียนรู้ของผู้เรียน
3. ทักษะการวิจัยและพัฒนานวัตกรรม มีความสัมพันธ์ที่ดีกับชุมชนและสังคม และมีทักษะทาง ภาษาเพื่อมุ่งสู่ความเป็นสากลและนานาชาติ
4. ยึดมั่นในคุณธรรมและจรรยาบรรณพนักงาน (Integrity)
5. มุ่งสานความคิดสร้างสรรค์ใจ ให้เกิดพลังความสามัคคี ร่วมสร้างสิ่งที่ดีให้มหาวิทยาลัยพะเยา ได้รับการยอมรับจากชุมชน สังคม ประเทศชาติ และนานาชาติ

พนักงานสายสนับสนุน

1. มุ่งผลสัมฤทธิ์ (Achievement Motivation)
2. บริการที่ดี (Service Mind)
3. เชี่ยวชาญในงานอาชีพ (Expertise)
4. ทำงานเป็นทีม (Teamwork)
5. ยึดมั่นในคุณธรรมและจรรยาบรรณพนักงาน (Integrity)
6. มุ่งสานความคิดสร้างสรรค์ใจ ให้เกิดพลังความสามัคคี ร่วมสร้างสิ่งที่ดีให้มหาวิทยาลัยพะเยา ได้รับการยอมรับจากชุมชน สังคม ประเทศชาติ และนานาชาติ

บทที่ 2
ข้อมูลบุคลากร

2.1 รายงานจำนวนบุคลากรสายวิชาการ จำแนกตามกลุ่มสาขาวิชา

จำนวนบุคลากรสายวิชาการ จำแนกตามกลุ่มสาขาวิชา ประจำปีงบประมาณ 2565

(ตุลาคม 2564- มีนาคม 2565)

กลุ่มสาขาวิชา	คุณวุฒิมัธยมศึกษา (คน)			รวม (คน)
	ปริญญาตรี	ปริญญาโท	ปริญญาเอก	
1. กลุ่มสาขาวิชาวิทยาศาสตร์และศึกษาศาสตร์ของปาก	6	4	2	12
2. กลุ่มสาขาวิชาทันตกรรมบูรณะ	11	2	1	14
3. กลุ่มสาขาวิชาทันตกรรมป้องกันและชุมชน	5	3	1	9

2.2 รายงานจำนวนบุคลากรสายสนับสนุน จำแนกตามตำแหน่ง

จำนวนบุคลากรสายสนับสนุน จำแนกตามตำแหน่ง (สำนักงานคณะ) ประจำปีงบประมาณ 2565

(ตุลาคม 2564- มีนาคม 2565)

ตำแหน่ง	คุณวุฒิมัธยมศึกษา (คน)				รวม (คน)
	ประกาศนียบัตร	ปริญญาตรี	ปริญญาโท	ปริญญาเอก	
1. เจ้าหน้าที่บริหารงานทั่วไป		8	2	-	10
2. บุคลากร		1	-	-	1
3. นักวิชาการเงินและบัญชี		-	1	-	1
4. นักวิชาการพัสดุ		1	-	-	1
5. นักวิทยาศาสตร์		2	-	-	2
6. นักวิชาการศึกษา		2	1	-	3
7. นักวิเคราะห์นโยบายและแผน		1	-	-	1
8. นักวิชาการคอมพิวเตอร์		1	-	-	1
9. นักวิชาการโสตทัศนศึกษา		1	-	-	1
10. วิศวกร		1	-	-	1
11. ช่างเทคนิค		2	-	-	2
12. พนักงานขับรถ		-	-	-	1
รวม		20	4	-	25

2.2 รายงานจำนวนบุคลากรสายสนับสนุน จำแนกตามตำแหน่ง

จำนวนบุคลากรสายสนับสนุน จำแนกตามตำแหน่ง (สำนักงานคณะ) ประจำปีงบประมาณ 2565
(ตุลาคม 2564- มีนาคม 2565)

ตำแหน่ง	คุณวุฒิการศึกษา (คน)				รวม (คน)
	ประกาศนียบัตร	ปริญญาตรี	ปริญญาโท	ปริญญาเอก	
1. เจ้าหน้าที่บริหารงานทั่วไป		8	2	-	10
2. บุคลากร		1	-	-	1
3. นักวิชาการเงินและบัญชี		-	1	-	1
4. นักวิชาการพัสดุ		1	-	-	1
5. นักวิทยาศาสตร์		2	-	-	2
6. นักวิชาการศึกษา		2	1	-	3
7. นักวิเคราะห์นโยบายและแผน		1	-	-	1
8. นักวิชาการคอมพิวเตอร์		1	-	-	1
9. นักวิชาการโสตทัศนศึกษา		1	-	-	1
10. วิศวกร		1	-	-	1
11. ช่างเทคนิค		2	-	-	2
12. พนักงานขับรถ		-	-	-	1
รวม		20	4	-	25

จำนวนบุคลากรสายสนับสนุน จำแนกตามตำแหน่ง

จำนวนบุคลากรสายสนับสนุน จำแนกตามตำแหน่ง (โรงพยาบาลทันตกรรม) ประจำปีงบประมาณ 2565

(ตุลาคม 2564- มีนาคม 2565)

ตำแหน่ง	คุณวุฒิการศึกษา (คน)				รวม (คน)
	ประกาศนียบัตร	ปริญญาตรี	ปริญญาโท	ปริญญาเอก	
1. เจ้าหน้าที่บริหารงานทั่วไป	-	4	-	-	4
2. บุคลากร	-	1	-	-	1
3. นักวิชาการเงินและบัญชี	-	2	-	-	2
4. เภสัชกร	-	1	-	-	1
5. พยาบาล	-	1	-	-	1
6. นักวิชาการเวชสถิติ	-	1	-	-	1
7. นักวิชาการพัสดุ	-	2	-	-	2
8. นักวิชาการคอมพิวเตอร์	-	-	-	-	-
9. ช่างทันตกรรม	-	1	-	-	1
10. ผู้ปฏิบัติงานทันตกรรม	12	-	-	-	12
11. ผู้ปฏิบัติงานบริหาร	1	-	-	-	1
รวม	13	13	-	-	26

2.3 จำนวนบุคลากรจำแนกตามประเภท และตำแหน่ง

จำนวนบุคลากรจำแนกตามประเภท และตำแหน่ง (สำนักงานคณะ) ประจำปีงบประมาณ 2565
(ตุลาคม 2564- มีนาคม 2565)

ตำแหน่ง	ประเภทของบุคลากร (คน)		รวม (คน)
	สายวิชาการ	สายสนับสนุน	
1. ศาสตราจารย์คลินิกเกียรติคุณ	2	-	2
2. รองศาสตราจารย์	1	-	1
3. ผู้ช่วยศาสตราจารย์	2	-	2
4. อาจารย์	14	-	14
5. ผู้ช่วยสอน	16	-	16
6. เจ้าหน้าที่บริหารงานทั่วไป	-	10	10
7. บุคลากร	-	1	1
8. นักวิชาการเงินและบัญชี	-	1	1
9. นักวิชาการพัสดุ	-	1	1
10. นักวิทยาศาสตร์	-	2	2
11. นักวิชาการศึกษา	-	3	3
12. นักวิเคราะห์นโยบายและแผน	-	1	1
13. นักวิชาการคอมพิวเตอร์	-	1	1
14. นักวิชาการโสตทัศนศึกษา	-	1	1
15. วิศวกร	-	1	1
16. ช่างเทคนิค	-	2	2
17. พนักงานขับรถ	-	1	1
รวม	35	25	60

จำนวนบุคลากรจำแนกตามประเภท และตำแหน่ง (โรงพยาบาลทันตกรรม) ประจำปีงบประมาณ 2565
(ตุลาคม 2564- มีนาคม 2565)

ตำแหน่ง	ประเภทของบุคลากร (คน)		รวม (คน)
	สายวิชาการ	สายสนับสนุน	
1. เจ้าหน้าที่บริหารงานทั่วไป	-	4	4
2. บุคลากร	-	1	1
3. นักวิชาการเงินและบัญชี	-	2	2
4. เภสัชกร	-	1	1
5. พยาบาล	-	1	1
6. นักวิชาการเวชสถิติ	-	1	1
7. นักวิชาการพัสดุ	-	2	2
8. นักวิชาการคอมพิวเตอร์	-	-	-
9. ช่างทันตกรรม	-	1	1
10. ผู้ปฏิบัติงานทันตกรรม	-	12	12
11. ผู้ปฏิบัติงานบริหาร	-	1	1
รวม	-	26	26

2.4 รายงานจำนวนบุคลากรสายวิชาการจำแนกตามการดำรงตำแหน่งทางวิชาการ

จำนวนบุคลากรสายวิชาการจำแนกตามการดำรงตำแหน่งทางวิชาการ ประจำปีงบประมาณ 2565

(ตุลาคม 2564- มีนาคม 2565)

กลุ่มสาขาวิชา	ตำแหน่ง (คน)					รวม (คน)
	ศก.	รศ.	ผศ.	อาจารย์	ผู้ช่วยสอน	
1. กลุ่มสาขาวิชาเวชศาสตร์และศัลยกรรมศาสตร์ช่องปาก	-	-	1	8	3	13
2. กลุ่มสาขาวิชาทันตกรรมบูรณะ	2	-	-	3	9	14
3. กลุ่มสาขาวิชาทันตกรรมป้องกันและชุมชน	-	1	1	3	4	9
รวม	2	1	2	11	19	35

2.5 รายงานจำนวนบุคลากรสายวิชาการที่ลาศึกษาต่อ

จำนวนบุคลากรสายวิชาการที่ลาศึกษาต่อ ประจำปีงบประมาณ 2564

(ตุลาคม 2564- มีนาคม 2565)

กลุ่มสาขาวิชา	คุณวุฒิการศึกษา (คน)		คงเหลือ ปฏิบัติหน้าที่	รวม (คน)
	ปริญญาโท	ปริญญาเอก		
1. กลุ่มสาขาวิชาเวชศาสตร์และศัลยกรรมศาสตร์ช่องปาก	1	1	10	12
2. กลุ่มสาขาวิชาทันตกรรมบูรณะ	1	3	10	14
3. กลุ่มสาขาวิชาทันตกรรมป้องกันและชุมชน	2	-	7	9

บทที่ 3

รายงานผลการบริหารและพัฒนาทรัพยากรบุคคล ประจำปี 2565

(ตุลาคม 2564– มีนาคม 2565)

ในปีงบประมาณ 2564 คณะทันตแพทยศาสตร์ มีแผนในการพัฒนาบุคลากร ทั้งด้านการสนับสนุนการขอตำแหน่งทางวิชาการ การศึกษาต่อระดับปริญญาเอก และการนำเสนอผลงานทางวิชาการ รวมทั้งการฝึกอบรมสัมมนาเพื่อเพิ่มพูนความรู้และประสบการณ์โดยมีรายงานผลการดำเนินงานดังนี้

3.1 รายงานผลการขอตำแหน่งทางวิชาการของบุคลากรสายวิชาการ

ปีงบประมาณ 2564 ไม่มีผู้ขอรับการประเมินการสอนเพื่อขอตำแหน่งทางวิชาการ

3.2 รายงานผลการขอตำแหน่งทางวิชาการของบุคลากรสายสนับสนุน

ปีงบประมาณ 2565 ไม่มีผู้ขอรับการประเมินค่างานเพื่อขอรับการกำหนดตำแหน่งที่สูงขึ้น

3.3 รายงานผลด้านการศึกษาต่อของบุคลากรสายวิชาการ

ปีงบประมาณ 2565 ไม่มีผู้ลาศึกษาศึกษาต่อ

3.4 รายงานผลด้านการศึกษาต่อของบุคลากรสายสนับสนุน

ปีงบประมาณ 2564 ไม่มีผู้ลาศึกษาต่อระดับปริญญาโท,ปริญญาเอก

ปีงบประมาณ 2564 ไม่มีผู้สำเร็จการศึกษาระดับปริญญาโท,ปริญญาเอก

3.5 รายงานผลการเพิ่มอัตรากำลังของบุคลากรสายวิชาการ

ปีงบประมาณ 2565 ไม่มีการบรรจุแต่งตั้งบุคลากรสายวิชาการ

3.6 รายงานผลการเพิ่มอัตรากำลังของบุคลากรสายสนับสนุน

ปีงบประมาณ 2565 มีการบรรจุแต่งตั้งบุคลากรสายสนับสนุน (สำนักงานคณะ)

จำนวน 1 ราย ดังนี้

1. นางสาวอัจฉรา ผูกมณีคง

ตำแหน่ง เจ้าหน้าที่บริหารงานทั่วไป

รายงานผลการเพิ่มอัตรากำลังของบุคลากรสายสนับสนุน

ปีงบประมาณ 2565 ไม่มีการจ้างลูกจ้างชั่วคราว (สำนักงานคณะ)

ปีงบประมาณ 2565 มีการบรรจุแต่งตั้งบุคลากรสายสนับสนุน (โรงพยาบาลทันตกรรม)

จำนวน 5 ราย ดังนี้

- | | |
|----------------------------|--------------------------------|
| 1. นางสาวอริยา ไชยวงศ์ | ตำแหน่ง เภสัชกร |
| 2. นางสาวสุปวีณ์ พรหมพันธ์ | ตำแหน่ง พยาบาล |
| 3. นางสาวณัตตินา ปัญญาดี | ตำแหน่ง นักวิชาการเงินและบัญชี |
| 4. นางสาวพิชชา จิตสงบ | ตำแหน่ง นักวิชาการเงินและบัญชี |
| 5. นางสาวอังคณา พลเมฆ | ตำแหน่ง นักวิชาการเวชสถิติ |

ปีงบประมาณ 2565 มีการจ้างลูกจ้างชั่วคราว (โรงพยาบาลทันตกรรม)

จำนวน 2 ราย ดังนี้

- | | |
|--------------------------------|------------------------------------|
| 1. นางสาวจันทราลักษณ์ โกศล | ตำแหน่ง เจ้าหน้าที่บริหารงานทั่วไป |
| 2. นางสาวปรียาภัทร์ แสงมณีวรรณ | ตำแหน่ง ผู้ปฏิบัติงานบริหาร |

3.7 การรายงานผลการลาออกจากการเป็นพนักงานมหาวิทยาลัย

ปีงบประมาณ 2565 ไม่มีการลาออกจากการเป็นพนักงานมหาวิทยาลัย

3.8 การรายงานผลการเข้ารับการฝึกอบรม สัมมนา และศึกษาดูงานของบุคลากร

ผลการเข้ารับการฝึกอบรม สัมมนา และศึกษาดูงานของบุคลากรประจำปีงบประมาณ 2565

(ตุลาคม 2564 – กันยายน 2565) ตามโครงการพัฒนาศักยภาพของบุคลากร

กลุ่มสาขาวิชา	จำนวน เต็ม	อบรม		สัมมนา		ศึกษาดูงาน	
		คน	ครั้ง	คน	ครั้ง	คน	ครั้ง
กลุ่มสาขาวิชาเวชศาสตร์และศัลยศาสตร์ช่องปาก	12	1	1	-	-	2	2
กลุ่มสาขาวิชาทันตกรรมบูรณะ	14	5	4	1	1	-	-
กลุ่มสาขาวิชาทันตกรรมป้องกันและชุมชน	9	3	3	-	-	-	-
สำนักงานคณะ (รวมลูกจ้างชั่วคราว)	25	13	15	-	-	-	-
โรงพยาบาลทันตกรรม (รวมลูกจ้างชั่วคราว)	25	4	4	-	-	-	-
รวม	85	26	27	-	-	-	-

